



الرقم	المبحث
١	الإدارة والسلامة المهنية م ٢
٢	الرسم والتصميم م ٣
٣	علوم مهنية خاصة (تربية طفل) م ٣
٤	علوم مهنية خاصة (تربية طفل) م ٤
٥	علوم مهنية خاصة (تجميل) م ٣
٦	علوم مهنية خاصة (تجميل) م ٤
٧	علوم مهنية خاصة (انتاج ملابس) م ٣
٨	علوم مهنية خاصة (انتاج ملابس) م ٤
٩	علوم مهنية خاصة (التصنيع الغذائي المنزلي) م ٣
١٠	علوم مهنية خاصة (التصنيع الغذائي المنزلي) م ٤



## امتحان شهادة الدراسة الثانوية العامة لعام ٢٠١٩ / الدورة الشتوية

(وثيقة محمية/محدود)  
المبحث : الإدارة والسلامة المهنية + الإدارة والسلامة المهنية/م ٢  
الفرع : الاقتصاد المنزلي  
مدة الامتحان : ٣٠ : ١  
اليوم والتاريخ: السبت ٢٠١٩/١/٥

ملحوظة : أجب عن الأسئلة الآتية جميعها وعددها (٥)، علماً بأن عدد الصفحات (٢).

### السؤال الأول: (٢٠ علامة)

- أ) وضح المقصود بكل مما يأتي:
١. دورة الإنتاج.
  ٢. التكاليف التشغيلية.
  ٣. الجودة.
  ٤. الشكل القانوني للمشروع.

ب) أكمل الفراغ في العبارات الآتية، وانقل رقم الفقرة والإجابة كاملة إلى دفترتك: (١٢ علامة)

١. تُعرف مجموعة الأفراد أو المؤسسات التي تتوافر لديها رغبة في الشراء من المشروع وقدرة على اتخاذ القرار ودفع ثمن السلعة أو الخدمة ب.....
٢. الدراسة التي تهتم بتحديد رأس مال المشروع ونفقاته وعائداته هي .....
٣. تتمثل أبعاد المنتج الثلاثة بغرض المنتج ووظيفته والمنتج الفعلي و.....
٤. تُعرف مجموعة الأنشطة المتكاملة والمصممة لتخطيط وتسعير وترويج وتوزيع السلع والخدمات القادرة على إشباع رغبات المستهلكين ب.....
٥. الاسم الذي يختاره المنتج لسلعته كي يميزها عن غيرها هو .....
٦. تُعرف المبالغ الإضافية التي يأخذها البنك أو المؤسسة المقرضة من المشروع نظير إعطائه القرض ب.....

### السؤال الثاني: (٢٠ علامة)

- أ) اذكر ثلاثاً لكل مما يأتي:
١. قنوات التوزيع غير المباشرة.
  ٢. أهمية التسويق بالنسبة للمجتمع.
  ٣. عيوب شركة التضامن.
  ٤. عناصر الدراسة الفنية.

ب) عدّد أربعاً من المؤسسات الداعمة الأهلية (غير الحكومية) للمشروعات الصغيرة.

يتبع الصفحة الثانية/،،،،

(٨ علامات)

أ) علّل كلاً مما يأتي:

١. ضرورة اختيار الموقع المناسب لإقامة المشروع.
٢. تُعد خطوة تحديد نشاط المشروع من أهم خطوات المشروع.
٣. تأتي عملية تقييم المشروع بعد التنفيذ وقبل مرحلة التشغيل في دورة حياة المشروع.
٤. يُعد اتصال المشروع بالمستهلكين عبر البريد الإلكتروني أحد أهم أساليب التسويق الناجح.

ب) انظر الصندوق أدناه، والذي يحوي مجموعة من عناصر المُنتَج وعناصر المزيج الترويجي: (١٢ علامة)

- تنشيط المبيعات.	- البطاقة التعريفية.	- التغليف.
- العلامة التجارية.	- العلاقات العامة.	- الدعاية والنشر.

- مما سبق، صنّف محتويات الصندوق إلى:

١. عناصر المُنتَج.
٢. عناصر المزيج الترويجي.

السؤال الرابع: (٢٠ علامة)

أ) ضع إشارة (√) أمام العبارة الصحيحة وإشارة (X) أمام العبارة الخاطئة في ما يأتي، وانقل رقم الفقرة والإجابة كاملة إلى دفترتك: (١٦ علامة)

١. إن المشروعات كالإنسان لها دورة حياة، فهي تبدأ بمجرد فكرة ثم تأخذ في النمو.
٢. توافر المعلومات الخاصة بالمستهلكين والمنافسين يفيد على نحو واسع وفاعل في تحديد مواصفات السلعة أو الخدمة وسعرها وكمية الإنتاج المناسبة والمبيعة المتوقعة.
٣. يُنظر إلى التقييم بصفته حكماً يُحدد مدى نجاح المشروع أو فشله.
٤. تهدف عملية فحص المنتجات إلى معرفة ما هو مقبول وما هو مرفوض حسب المواصفة الموضوعية.
٥. الاتصال هو عملية تبادل المعلومات والأفكار بين الأفراد بصورة تُحقق الأهداف المنشودة.
٦. لا يمكن قياس نسبة عدد مستخدمي أي موقع على شبكة الإنترنت.
٧. السلع التي تحمل علامة الأيزو هي مُنتَج عالي الجودة.
٨. من ميزات المؤسسة الفردية التعقيدات في إجراءات تسجيلها.

ب) اذكر أربعاً من فوائد تطبيق نظام الجودة والحصول على شهادة المطابقة وعلامة الجودة للمستهلك. (٤ علامات)

السؤال الخامس: (٢٠ علامة)

- أ) قدّم ثلاثة من الإرشادات التي يجب على صاحب المشروع مراعاتها عند شراء الآلات والمعدات. (٦ علامات)
- ب) حدّد أربعة من العوامل التي تُؤخذ بالحسبان عند بناء موقع على شبكة الإنترنت. (٨ علامات)
- ج) استنتج ثلاثة من أهداف إدارة علاقات الزبائن. (٦ علامات)



مدة الامتحان:  $\frac{١٥٠}{١٣٠}$  س

التاريخ: ١١/١٠/٢٠١٩

المبحث: الإدارة والعلوم المهنية / ٢٠٢

الفرع: الاقتصاد المنزلي

الإجابة النموذجية:

رقم الصفحة  
في الكتاب

الأسئلة الأولى (٢٠ علامة)

١. وضح المقصود بكل مما يأتي: (٤ علامات)

١. دورة الإنتاج: المدة الزمنية الممتدة بين استخدام

المواد أو عناصر الإنتاج في العملية الإنتاجية وظهورها كمنتجات (٤٥)

٢. التكاليف التشغيلية: والتكاليف المدفوعة أو المنطوق بها (٥٣

وصفات عمال، ويكمن في معرفة بنوع معين وهي تعاد كالتكاليف

التي تستهلكها التكاليف المدفوعة (٤٥)

٣. الجودة: مجموعة المواصفات أو خصائص المنتج التي

تحدد مدى ملاءمته لتحقيق الغرض الذي يُنتج من

إنتاجه عالية رغبات المستهلك التوافقية وإجابته (٤٥)

٤. الشكل المتأخر في الإنتاج: شكل ملكية المشروع

الذي يتعرف به رسمياً من وزارة الصناعة والتجارة (٤٥)

٢. أكل الفراغ في إحصائيات الإنتاج: (١٢ علامة)

١. الجرد المستهدف

٢. الدراسة المسبقة

٣. الاختصاصات الوظيفية

٤. التسمية

٥. الاستمارة التجارية

٦. القرارات

٣٥ علامة / إجابة (٣٥ = ٦ × ٥)

رقم الصفحة  
في الكتاب

السؤال الثاني (٥ علامة)

(٣) اذكر سمات كل من الأتي : (١٢ علامة)

٧٩

١. العفص

٢. باعة الحباة

٣. باعة وتجارية

٧٨

١. توفر المشاهد لتسوية عدد من الوظائف

٢. ارتفاعه للتجارة الداخلية والخارجية

٣. رفع المستوى للمستهلكين

(٣) ١. لزيادة خيرات المنتجين ورفع ربحياتهم لتصل الأموال

الخاصة بالشركاء (مقولة غير محددة)

٢. حث المنافسة على الإدارة

٣. توزيع الأرباح على الشركاء

٥٠

(٤) ١. المادة الخام

٢. الآلات والأدوات

٣. المروحة

٤. العمالة

٥. وطوبى (س) نقلاً فقط/ بند (٣ × ٤ = ١٢)

(ب) ١. ربحاً من المؤسسات الأهلية: (٨ علامة)

٥٢

١. العضوية الأرنطاسية

٢. مؤسسية نفعية

٣. لا تتأثر إتمام للعمليات الخيرية

٤. منسوبة لخدمة المرأة

٥. السيرة الذاتية للمؤسسين (مفرداً/تعدد)

٦. السيرة الذاتية لتلبية تطلعات المؤسسة

٧. المبادئ العامة للمؤسسات (الوطنية)

٨. وطوبى (٤) نقلاً فقط

٩. علامتان / إجابة (٤ × ٤ = ١٦)

رقم الصفحة  
في الكتاب

السؤال الثالث ( ٢٠ علامة )

(٢٠) علامه كلاته هما ما أدركت: (٨ علامهات)

١. وذلك لضمان ببيع السلعة، وكيفية البيع (٢ علامهات)

٢. لأنه دفعه وعليها بئدة المراحل. (٢ علامهات)

٣. للتأكد من توافق ما نفذ على أرض الواقع مع ما

كان في دلائل الجرد، ولا يزال لتقدير الملائمة. (٢ علامهات)

٤. لأنه يرسل القائلون على ما أدرج رسائل الخ

المزيد من إنبات الحالين والمصنفين تتضمن

معلومات عن المبيع. (٢ علامهات)

(ب) انظر الصنف أدناه، ومنه محتويات الصنف:

(١٣ علامهات)

٧٢-٧٢

١. عناصر المنتج:

١- الصلابة التجارية (٥)

٢- اللطافة العرفية (٥)

٣- التعريف (٥)

٨٢

٢- عناصر المزيج الترويجي:

١- الدعاية والنشر (٥)

٢- العلاقات العامة (٥)

٣- تنشيط المبيعات (٥)

رقم الصفحة  
في الكتاب

السؤال الرابع (٢٠ علامة)

(+) منع إشارة (✓) وإشارة (X) (١٦ علامة)

١٠	(✓)	١
١٩	(✓)	٢
٤٠	(✓)	٣
٤٥	(✓)	٤
٨٥	(✓)	٥
٩٨	(X)	٦
٥٠	(X)	٧
٢٨	(X)	٨

٦ علامتان / اجابة (١٦ = ٢ × ٨)

(ب) أربعاً من فوائد تطبيق نظام الجودة بالدولة  
(٤ علامات)

١. حماية من الفشل والاستنزاف
٢. ضمان حصولنا على منتج وطابق للمواصفات
٣. تزويدنا بمنتجات صحيحة ذات اعلى جودة (اختيار المنتج بدرجته اجوده التي نريد فيها)
٤. إمكانية استقبال المنتج في حال عدم مطابقته للمواصفات مما يوفر على المستهلك ولعلنا من الهدر المالي

٦ علامة / نقطة ٤ = ٦ × ٤

رقم الصفحة  
في الكتاب

الزوال الخافض (ب. علامة)

(أ) تدارك إصابات كامن عند الآلات والمعدات (٦ علامات)

٣٤

١. وضع خطة أو خطة نصف اعملية لإنتاج كمية أو الخبرة وتدريب الأجهزة لخامة بكل صلاة.
٢. التعرف وإصابات أنواع الآلات وطوائفها من حيث الأبعاد والأجزاء وسهولة التفتيش والصيانة كمية الإنتاج وغيرها.

٣. تخزين كمية معينة من المواد وقطع الأجزاء لصيانة الأجزاء والمعدات (٣ × ٤ = ٦)

(ب) أربعة عن اصول كواض عند بناء موقع على الإنترنت: (٨ علامة)

٩٧

١. تحديد أهداف الموقع وخصائصه
٢. تحديد هوية الزوار المحتملين للموقع
٣. تصميم واجهة الموقع
٤. قياس نسبة الانتشار في سوق الإنترنت

(٨ = ٤ × ٢)

(ج) تدرية عن أهداف الإدارة عبرات نزياتين (٦ علامات)

٨٩

١. إلتقاء من أهداف الإدارة عبرات نزياتين
٢. إلتقاء من أهداف الإدارة عبرات نزياتين
٣. إلتقاء من أهداف الإدارة عبرات نزياتين

(٦ = ٢ × ٣)





## امتحان شهادة الدراسة الثانوية العامة لعام ٢٠١٩ / الدورة الشتوية

(وثيقة محمية/محدود)

مدة الامتحان: ٣٠ د  
اليوم والتاريخ: الاثنين ٢٠١٩/١/٧

المبحث : الرسم والتصميم، الرسم والتصميم/م  
الفرع : الاقتصاد المنزلي

ملحوظة : أجب عن الأسئلة الآتية جميعها وعددها ( ٤ )، علماً بأن عدد الصفحات ( ٣ ) .

السؤال الأول: (٢٦ علامة)

(١٢ علامة)

أ ) انقل إلى دفتر إجابتك رقم الفقرة والإجابة الصحيحة لها فيما يأتي:

١- اللون المكمل للون الأصفر هو:

أ ) الأزرق (ب) البنفسجي (ج) الأخضر (د) الأحمر

٢- أحد الخيارات الآتية يُعتبر أهم المبادئ لإنجاح التصميم من الناحية الجمالية:

أ ) الإيقاع (ب) الحركة (ج) الاسجام (د) الوحدة

٣- من مناطق الأنشطة الخاصة داخل المنزل:

أ ) المطبخ (ب) المدخل (ج) غرفة الجلوس (د) غرفة النوم

٤- مرحلة التدوَّق الفني التي يستبعد فيها المشاهد كل شيء من تفكيره واهتمامه عدا الأثر الفني هي:

أ ) العزلة أو الوحدة (ب) التقمص الوجداني (ج) الموقف الحدسي (د) التوقّف

٥- الخيوط المثبتة على النول اليدوي تسمى:

أ ) اللحمة (ب) الطولية (ج) السداة (د) المكوك

٦- الطباعة التي يتم فيها تفرغ التصميم المراد طباعته على عدد من القوالب بعدة ألوان هي الطباعة:

أ ) بلون واحد (ب) يفصل الألوان (ج) متعدّدة الألوان (د) المفرّعة بطريقة الطي

ب) أكمل الفراغ في كل مما يأتي، ثم أنقل إلى دفتر إجابتك رقم الفقرة والإجابة الصحيحة: (١٤ علامة)

١- للنقد الفني وظيفة أساسية هي .....

٢- ..... هو إناء من الفخار تم طلاؤه بمواد مزججة وحرقه مرة أخرى.

٣- الدور الأساسي الذي يلعبه الفن الشعبي في المجتمع هو .....

٤- المعرض الفني الذي يتم فيه عرض جميع الأعمال الفنية والنوعية المطلوبة في العام الدراسي يسمى .....

٥- عندما تتدرج الأشكال في التصميم بمسافات صغيرة يحدث إيقاعاً .....

٦- تتكوّن ..... نتيجة اعتراض الأجسام المعتمّة لمسار الأشعة الضوئية.

٧- تُعتبر الآداب والفنون التعبيرية عن الجانب ..... من الثقافة الشعبية.

يتبع الصفحة الثانية ....

## الصفحة الثانية

### السؤال الثاني: (٢٤ علامة)

(١٠ علامات)

أ) أعطِ مثلاً واحداً لكل مما يأتي:

- ١- معرضاً فنياً دولياً يشارك فيه طلبة المملكة.
- ٢- طرق معالجة الحشوات الخشبية.
- ٣- فنان عالمي استخدم الطباعة باللينوليوم في أعماله الفنية.
- ٤- التباين اللوني في الطبيعة.
- ٥- شكل فني يتسم بالرمزية.

ب) تتشابه الملابس الشعبية في الأردن مع غيرها من الملابس الشعبية في البلاد العربية في عدّة أمور، اذكرها.

(٦ علامات)

ج) فيما يلي أربعة تعريفات لأربعة من عناصر التصميم الفني، اكتب على دفتر إجابتك اسم العنصر المناسب

(٨ علامات)

لكل تعريف:

- ١- الجانب المرئي للعمل الفني.
- ٢- صفة أو مظهر السطوح نتيجة سقوط الضوء عليها.
- ٣- الخصائص السطحية للمواد.
- ٤- الأثر الناتج عن تحرك نقطة.

منهاجي  
متعة التعليم الهادف

### السؤال الثالث: (٢٨ علامة)

(٦ علامات)

أ) وضّح كيف يحقق المصمّم السيادة عن طريق:

- ١- الخطوط.
- ٢- الانعزال (عزل العنصر).
- ٣- الظلال

(١٠ علامات)

ب) اذكر خمسة من الأمور التي يجب مراعاتها عند التصميم الداخلي لمدخل المنزل.

(٨ علامات)

ج) فسّر كلّاً مما يأتي:

- ١- يُستخدم في الطباعة بالاستانسل ورق شفاف بلاستيكي القوام مصقول بمادة شمعية.
- ٢- يعرّض القماش للتسخين بعد عملية الصباغة بالشمع.
- ٣- يحلّل المشاهد المتذوق العمل الفني والنفعي.
- ٤- ضرورة الاحتفاظ بقوائم المشاركين في المعرض الفني.

(٤ علامات)

د) لمعرفة كيفية تذوق العمل الفني والنفعي لا بد من معرفة أمرين، اذكرهما.

يتبع الصفحة الثالثة ....

الصفحة الثالثة

السؤال الرابع: (٢٢ علامة)

- أ ( ٦ علامات) ما الصعوبات التي تمنع من وضع معايير مطلقة للحكم على الأعمال الفنية؟
- ب) وصلت المؤسسات الخاصة التي ترعى الفن الشعبي إلى مستوى عالٍ من الخبرة والكفاءة، وضّح ذلك. (٦ علامات)
- ج) الطلاقة في التعبير من خصائص الفن الشعبي، وضّح ذلك. (٤ علامات)
- د) اذكر أنواع الأحبار المستعملة في الطباعة بالتفريغ. (٦ علامات)

﴿ انتهت الأسئلة ﴾

منهاجي  
متعة التعليم الهادف



منهاجي  
متعة التعليم القادف





مدة الامتحان :  $\frac{١}{٣}$  س  
التاريخ : ٢٠١٩/١١/٧

المبحث : الرسم والتقييم  
الفرع : الاقتصاد المنزلي

الإجابة النموذجية :

رقم الصفحة  
في الكتاب

السؤال الأول : (٦ علامة)

١- (٢ علامة) كل فترة علامتان .

١٤

١- البينفسجي

٢٥

٢- العويدة

٤٨

٣- عرقة النوس

٨٥

٤- العزلة أو الوهدة .

١٣٥

٥- السد

٦٧

٦- بفضل الألوان

٧- (٤ علامة) لكل فقرة علامتان .

٩٣

١- إصدار الأوامر أو تقييم للعمل الفني والتفكير

١٣٨

٢- البناء الخرفي

١١٥

٣- نقل خبرات الأجداد السليمة إلى اللاحقة

١٠٠

٤- معرفة المنتجات المرشحة .

٣

٥- سهوياً

٢٠

٦- الظلال

١١٥

٧- العقلي

رقم الصفحة  
في الكتاب

السؤال الثاني (٤٤ علامة)

٩ - (١٠ علامات) كل فقرة علامتان :

١٠١ ١- معرض شتكار الرومي ، معرض الصبي الرومي  
معرض الأطفال العالمي ، معرض تونس

١٤٤ ٢- التطعيم ، التلبس ، الترتيب

٦٠ ٣- برال ، بيكسو ، جوان صرو

٩ ٤- الليل والنهار ، الضوء والانعكاسية ، ألوان

الطقس الشمسي ، وعلاص الأسياد

١١٧ ٥- الحصان المجنح وسحابة (عروس البحر)

ب - (٦ علامات)

١٢٧ الالتهام في طولها ، تغطية الرأس في معظمها

تمزيقها بالأولاد أو بالتطريز

ج - (٨ علامات)

١١ ١- الشكل

١٣ ٢- اللون

٢١ ٣- الملمس

١٠ ٤- الخط

## السؤال الثالث (٥٥ علامة)

٢ - (٦ علامات)

٣٤ - جعل الخطوط تتجه بالنظر إلى عنقه محوّر  
لترآه ففما العني أنه ذلك العنصر يحل مركز تلاقي  
هذه الخطوط .

٣٥ - الإثقال - يجعل جسم وهيد متوزن في أهم  
أجزاء الجسم ، وتواجهت أهام أخرى  
متعددة كعبية في باقي المساحة . فيود  
الجسم المنفرد .

٣٥ - الظلال - منح السيادة لعنصر معين في اللوحة  
عن طريق التركيز على حدة الضوء وظلال فيه  
وترك باقي العناصر دون ذلك

٣ - (١٠ علامات)

٤٨ - أن يكون وسط المدخل فارغاً وتتمتع جميعها من  
ونفضل استعمال الأصابع السفلية .

٢ - إيجاد أهمية كافيته للإستقبال لكل مربع .

٣ - إمكانية الوصول إلى زيب الجسم وهاتم بيان بسبو

٤ - اختيار بيان المدخل لكل فتم .

٥ - تطل الجدران والسقف بلون فاتح

٦ - إستخدام قطع الزمان الخفيفة وليس يده والعلية

٧ - مراعاة التنسيق والاستخدام بسبب مساهمة المدخل

وذلك يكون الدافد .

٨ - اختيار اللوحات ذات البوط

٩ - وضع المرايا لكل عدد ومن وصا بسبب حجم المدخل

رقم الصفحة  
في الكتاب

تأثير السؤال الثالث.

ج- (٨ علامات)

٦٧ ١- للحيولة دون اعتصامه للأخبار أو الألوان المائية.

٧١ ٢- لإزالة السمع

٩٣ ٣- كبرياء رؤية صحفية ويستمتع به

١٠٤ ٤- لإعارة الأعمال بعد انتهاء فترة العرض

٥- (٤ علامات)

٨٧٤٨٦ ١- مقدمات العمل الفني ولفني

٢- تحليل العمل الفني ولفني

السؤال الرابع (٢٢ علامة)

٩٦ ١- (٦ علامات)

١- اختيار اللوان لاستجابة الشخصية

٢- تطبيق مفاهيم نقدية وقواعد كانت تتنازل

اعلافتية قديمة لكنها لا تتناسب أعمال الفن المعاصر

٣- عدم تباين الآثار النقدية

٤- (٦ علامات)

١٢٣ ١) أفضل الجهود الحديثة.

٢) والإمكانات المادية

٣) الدعم من مختلف الجهات

٤) وكثير من ما تدعم لبقاء وتشيدها على كبرياء

المهنة عند طردهم من وتوفيق لأفكاره وإنتاج الأعمال



رقم الصفحة  
في الكتاب

الشرائح الرابع :- / تالو (٤ علامات)

١١٦ ج - الطلاقة في التصيد : عند تكافؤ هادوس  
لا سترط فيه لاقه بلتنا فيه ،  
يصعد عن الحافيس افضيه ولتبي

(٦ علامات)

٦٦

١ - امر لطباعه ملاي

٦٧+

٢ - امر لطباعه لزيه

٣ - امر طباعه الارقي

منهاجي

متعة التعليم القادف

## امتحان شهادة الدراسة الثانوية العامة لعام ٢٠١٩ / الدورة الشتوية

(وثيقة محمية/محدود) د س

مدة الامتحان : ٢ : ٠٠  
اليوم والتاريخ: السبت ٢٠١٩/١/١٩

المبحث : العلوم المهنية الخاصة (تربية الطفل) / م٣  
الفرع : الاقتصاد المنزلي

ملحوظة : أجب عن الأسئلة الآتية جميعها وعددها ( ٥ ) ، علماً بأن عدد الصفحات ( ٢ ) .  
السؤال الأول: (٢٠ علامة)

- ( أ ) وضح المقصود بكل مما يأتي:
- ١- النوم. ٢- السلامة العامة. ٣- الحروق. ٤- الإسعافات الأولية. ٥- الرعاف.
- (ب) استنتج ثلاثة عوامل تؤدي إلى تسوس الأسنان.
- (ج) بين أربعة من الأسباب المرضية التي تؤدي إلى السمنة.

(٦ علامات)

(٤ علامات)

السؤال الثاني: (٢٠ علامة)

- ( أ ) املأ الفراغ في الجمل الآتية ثم انقل الإجابة إلى دفتر إجابتك:
- ١- نعتد في قياس مظاهر النمو الجسمي للطفل على قياس كل من ..... و ..... وينبغي متابعة عملية القياس بدقة.
- ٢- يتضاعف طول الطفل في نهاية العام الرابع من عمره ليصبح .....
- ٣- تظهر أضرار الطفل ما بين الشهر ..... والشهر .....
- ٤- يساعد اللعب الهادف على تنمية سلوك الأطفال وقدراتهم العقلية والجسمية ويحقق في الوقت نفسه .....
- ٥- الطفل يجرب ما يقع بين يديه لأن كل ما حوله يثير الرغبة والحاجة إلى التعرف لذلك يعتبر في هذه المرحلة .....
- ٦- يجب على المربي اختيار القصص ..... لأن قدرة الطفل على التركيز تكون ضعيفة.
- ٧- يحتاج الطفل إلى غذاء ..... و ..... نظراً لتسارع نموه.

(٦ علامات)

(ب) استنتج ثلاثة من العوامل التي تؤثر في النمو اللغوي للطفل.

(ج) قدم اقتراحين اثنين لمعالجة تناول الطفل الأطعمة ذات قيمة غذائية منخفضة بين الوجبات كالشوكولاتة.

(٤ علامات)

يتبع الصفحة الثانية/،،،،

## الصفحة الثانية

### السؤال الثالث: (٢٠ علامة)

أ) علّل كلّاً مما يأتي: (١٠ علامات)

- ١- يكون النمو الجسمي للطفل سريعاً في العام الأول من عمره ثم يأخذ بالتباطؤ.
- ٢- في تطور النمو الاجتماعي والانفعالي للطفل يجب ثبات المعاملة وضبط النفس تجاه عناد الطفل وأنايته.
- ٣- موضوع القصص المناسب للطفل هو الذي يدور حول شخصيات أو حيوانات مألوفة ذات صفات حسية.
- ٤- وضع خبراء التغذية أنظمة وأدلة غذائية عند تخطيط الوجبات.
- ٥- يجب عدم تقديم أغذية ذات سرعات حرارية عالية وقيمة غذائية منخفضة للطفل.

ب) انقل العبارات التالية إلى دفتر إجابتك ثم اختر من الصندوق ما يناسب كل منها: (١٠ علامات)

الألعاب التلقائية	الألعاب الترويحية	الألعاب الإيهامية	الألعاب التركيبية	الألعاب الفنية
-------------------	-------------------	-------------------	-------------------	----------------

- ١- يتخلص الطفل من التمركز حول الذات في محاولة للاندماج مع الجماعة والتكيف مع المجتمع.
- ٢- تساعد الطفل على المقارنة بين الأشياء والأشكال واكتشاف المفاهيم الحسابية.
- ٣- يلعب الطفل بعيداً عن القواعد المنظمة للعب ويكون اللعب فردي.
- ٤- تسهم هذه الألعاب في تربية أذواق الأطفال وأحاسيسهم والتخلص من الضيق والتوتر والغضب.
- ٥- تسهم في تعليم المهارات الحركية وتوسيع مدارك الأطفال وتنمية التعامل في مختلف الأنشطة.

### السؤال الرابع: (٢٠ علامة)

أ) قَدِّم أربعة إجراءات يجب اتخاذها لكل مما يأتي: (٨ علامات)

- ١- لمنع خوف الطفل من الاستحمام.
- ٢- إسعاف الجروح المفتوحة.

ب) ١- لحماية أسنان الطفل والمحافظة عليها يجب زيارة طبيب الأسنان مرة كل ستة أشهر ولهذه الزيارة هدفان، اذكرهما.

(٣ علامات)

٢- من القواعد العامة لسلامة الأطفال التأكد من صيانة المباني، اذكر ثلاثاً من مواصفات مبنى دار الحضانة.

(٣ علامات)

ج) استنتج ثلاثة أمور يجب مراعاتها عند شراء حذاء الطفل. (٦ علامات)

### السؤال الخامس: (٢٠ علامة)

أ) ١- عند استخدام مطفاة حريق في دار الحضانة يجب التأكد من أمرين، اذكرهما.

(٤ علامات)

٢- استنتج أمرين اثنين يجب تدريب المشرفين عليهما في دار الحضانة.

(٣ علامات)

ب) يجب الاهتمام لتوفير ظروف بيئية سليمة للوقاية من الحوادث التي قد يتعرض لها الأطفال ويستلزم ذلك خمسة أمور، اذكرها.

(١٠ علامات)

ج) اذكر ثلاثاً من مواصفات دورة المياه الواجب توافرها في دار الحضانة. (٣ علامات)



الإجابة النموذجية

صفحة رقم (١)

مدة الامتحان :  $\frac{2}{3}$  ساعة  
التاريخ : ١٩ / ١٠ / ١٤٤٠

المبحث : علوم فنية / تربوية / طفل / م / م  
الفرع : أساسيات التمريض

الإجابة النموذجية :

رقم الصفحة  
في الكتاب

١. علامات

اجابة لسؤال الاول

١١٨

١- النوم :- حالة من اللاوعي يستغرق خلالها فيها  
شهره من او اكثر . يتنام الطفل سنوا ١١-١٤ ساعة يوميا  
تقضي معظمها في النوم

١٣٥

٢- الاله لعامة :- ايجاد بيئه سليمة ورضا به  
تراعى صحة الاطفال ولا يتم من الاطفال المتلقفه مثل  
الحوادث والاصابات

١٦٤

٣- الحرق :- تهتك الجلد او  
لاحد الجوارح بالحرارة او  
وتختلف حدة التضرر تبعاً لدرجة الحرارة التي تصيب فلانها  
الاشعة ما يؤدي الى تهتك الجلد الخارجي  
سواء كان تهتكه مؤقتاً او دائماً

١٤٥

٤- الاسعافات الأولية :- الخطوات لطية الضرورية الواجب  
تقدمها قوماً عند حدوث الاصابة لا تقاد للصابون او  
قشر حديد المكائن اشجه عند الاصابة من  
المختره في مكانه كاد

١١١

٥- العاف :- فرج دم من انف الطفل من اغصه  
الخطية لطيفه عن نحو فقاويه بسبب اصابة الانف  
اصابة مباشرة او بسبب الزكام او عدوى

٥٥٥ = الخلال

رقم الصفحة  
في الكتاب

تابع اجابة السؤال الاول

٦- علاجات  
١- معالجة النفس المعوية

١٠١

٢- وبيد ذكر يوهيد ريش عدة طويلا في نفس  
٣- مما يؤدي الى نموها الى حافة البركتيل  
٤- لكننا لم نجد منه حتى في نفس المعز  
٥- ٦ علاجات

٥- اسباب مرضه له ٥ اسباب - ١- علاجات

٩٥

١- اضرار نصيب لغده الكظرية مما يؤدي الى ارتفاع  
نسبه بكون هرمون

٢- تناول لطف ادوية تؤدي الى لسه  
٣- اضرار نصيب لغده الكظرية بسبب تقصيره في هرمون التروكسين  
٤- اسباب ذات علاته بالاصوب الجينية مثل وبيد قتل  
في مخيمات التي تتحكم في لسهه وعمله بالاستقلاب  
٥- قتل لسهه بدون متلازمة (برادر - وينبر)  
٦- ١- ٥ علاجات

رقم الصفحة في الكتاب	العناوين
	١٠ - علاجات
١١	Ⓜ - ابتداء النزاع في الحمل والابتداء ١ - ابتداء النزاع في القول - قبيحاً للأسراء غروباً
١٦	٢ - علاجات
١٩	٤ - العشر من وتلايشه
٤١	٤ - الخطة وتلايشه
٤١	٥ - مكثف صقر
٦١	٦ - القصر لقصرة
٦٣	٧ - قوائين و متتوع ٨ - قوائين علاجه ← ١٠ علاجات
	Ⓝ - مضمون نفع جهاز البصير و عيالات تطوره و مستوى صحة جهاز البصير
٣٢	٤ - مستوى نور ذائرتة البصير ٢ - المخدرات والتدبير الذي يتبع له اي قدره ومرضه ٤ - الحفز والتشجيع الذي يقدره له الطبيب و كيف يتعاملون معهم و مدى فاعلية ذلك في تغيير سلاتة و المواقف و اذكانات العين ٥ - توافر طمأنينة الحاديه و البصير و البصير في بيئته الطبيب و مستوى تطلعاتها المطلوب ٣ نقاط فقط ٢ × ٢ ← ٦ علاجات
	Ⓟ - تنظيم مواعيد لوجيات و ما بينها و بينه تناسب موافق الطفل ما مجموع
٧٦	٤ - تنظيم لوجيات الطفل و كيفه و بينه و بينه و بينه و بينه ٢ - غذائه و ما له - التثاق و الارز و البصل و البصل و كيف يتناولونه و كيف يتناولونهم - اع ٢ × ٢ ← ٤ علاجات

رقم الصفحة في الكتاب	ع. علامه
	اجابه ٣
١١	١٠ علامات
٥٦	١٠ علامات
٦١	١٠ علامات
٦٤	١٠ علامات
٦٦	١٠ علامات

٥

اللقائيه | الترويجيه | الابداعيه | التركيبيه | الفنويه

٥

٤٥	الابداعيه	التوكيد حول الذات والاعتماد على النفس	١ -
٤٦	التركيبيه	تأثيرها في البناء والتركيب	٢ -
٤٧	التركيبيه	التأثير في البناء والتركيب	٣ -
٤٨	اللقائيه	تأثيرها في البناء والتركيب	٤ -
٤٩	الفنويه	تأثيرها في البناء والتركيب	٥ -
٥٠	الترويجيه	تأثيرها في البناء والتركيب	٥ -
	الاجامه	١٠ علامات	





تاج اعراب

رقم الصفحة  
في الكتاب

٥  
٤

١٣٦

١- جلوسها من لصدقات

٢- حيدانها من لصدقات

٣- حيدانها من لصدقات

٤- حيدانها من لصدقات

٦ اعراب

١٤٤

١- اقلها من لصدقات

٢- حيدانها من لصدقات

٣- حيدانها من لصدقات

٤- حيدانها من لصدقات

٥- حيدانها من لصدقات

٦- حيدانها من لصدقات

٧- حيدانها من لصدقات

٦ اعراب

رقم الصفحة  
في الكتاب

ج. علامه -

اجابته سر

(P) \* 1- لتأكد من صلاية طهارة الحرمة ، علامه ج علامه  
 2- وضوها بعيداً عن قنناول الأطفال ، علامه ج علامه  
 120

(P) \* 1- الامساكات بولييه ، علامه ج علامه  
 2- مراقبه بصير اللطف ، علامه ج علامه  
 120

(P) 1- شهيدته لعونل تيزبايه ، لاكره رستهويه و ايضا ج علامه  
 2- تعرف عناصر لدرام كمنله بتهفوات كمنله و ليات و ليات  
 3- تخريبه لليم لمراد و ليات ، فإ نكاته بعيد عن قنناول الأطفال ، 120  
 4- تعرفه و تفرقات لاسه و لاسه في مكانه العمل -

5- شهيدته لقرود لثفوه و لاصحابه و لاصحابه للامتن و لقاعيه علامه  
 6- علامه ج علامه  
 7- علامه ج علامه  
 8- علامه ج علامه  
 9- علامه ج علامه  
 10- علامه ج علامه  
 متعة التعليم القادف

(P) 1- صبيته لثفوه  
 2- يتواخر فيها مراح سفة  
 3- صغره و فقهه لقوائمه لاصبيته  
 120

انتمت اجابياتكم بحمد الله تعالى

## امتحان شهادة الدراسة الثانوية العامة لعام ٢٠١٩ / الدورة الشتوية

(وثيقة محمية/محدود)

المبحث : العلوم المهنية الخاصة (تربية الطفل) / م٤  
الفرع : الاقتصاد المنزلي  
مدة الامتحان : ٠٠ : ٢٠  
اليوم والتاريخ: السبت ٢٠١٩/١/١٩

ملحوظة : أجب عن الأسئلة الآتية جميعها وعددها ( ٥ ) ، علماً بأن عدد الصفحات ( ٣ ) .

السؤال الأول: (٢٠ علامة)

أ) اذكر أربعة معينات سمعية يستخدمها الأطفال ضعاف السمع. (٨ علامات)

ب) انظر الصندوق أدناه يتضمن مجموعة من المطاعيم التي تُقدم للأطفال:  
(١٢ علامة)

سموم مضاعفة	بكتيريا ميتة	فيروسات ميتة	فيروسات حية مضعفة	مطاعيم مضعفة عن هندسة الجينات
-------------	--------------	--------------	-------------------	-------------------------------

اختر من الصندوق المطعوم المناسب لكل من الأمراض الآتية ثم انقلها إلى دفتر إجابتك:

- ١- التهاب الكبد المصلي نوع (ب).
- ٢- شلل الأطفال.
- ٣- الكزاز.
- ٤- التهاب الكبد نوع (أ).
- ٥- النكاف.
- ٦- السعال الديكي.

السؤال الثاني: (١٦ علامة)

أ) حدّد أربعة برامج يمكن أن تساعد الأهل في التخفيف من مرض التوحد. (٨ علامات)

ب) اذكر أربعة طرق للوقاية والعناية بالطفل المصاب بالتوحد. (٨ علامات)

السؤال الثالث: (١٥ علامة)

أ) عدّد خمساً من خصائص الأطفال ذوي الإعاقات الحركية. (١٠ علامات)

ب) السل مرض معدي يصيب أي عضو من أعضاء الجسم ولكن هناك عضو في الجسم يصاب أكثر من غيره،  
بناء على ما سبق أجب عما يأتي:

- ١- اذكر اسم هذا العضو.
- ٢- اذكر اثنين من طرق العدوى لهذا المرض.
- ٣- اذكر اثنين من مضاعفات الإصابة بهذا المرض.

الصفحة الثانية

السؤال الرابع: (٢٤ علامة)

يتكون هذا السؤال من (١٢) فقرة لكل فقرة (٤) بدائل، واحدة منها فقط صحيحة، انقل إلى دفتر إجابتك رقم الفقرة ورمز الإجابة الصحيحة لها:

١- تعد درجة حرارة الطفل مرتفعة إذا بلغت:

- أ- ٣٧,٥ °      ب- ٣٧,٦ °      ج- ٣٧,٧ °      د- ٣٧,٨ °

٢- أحد خصائص الأطفال ذوي الاضطرابات النطقية:

- أ- التأخر في الكلام      ب- عدم الثقة بالنفس      ج- العناد الشديد      د- صعوبة الحفظ

٣- أول مستشفى أو صرح طبي متخصص لعلاج الأطفال في الأردن هو مستشفى:

- أ- الملكة علياء      ب- الملكة زين      ج- الملكة رانيا      د- الملكة نور

٤- متلازمة راين مرض يصيب الجهاز العصبي والكبد ويتسبب بـ:

- أ- تورم المخ      ب- تورم الكلى      ج- تورم الطحال      د- تورم الرئتين

٥- ظهور بقع كوبليك البيضاء وتشبه ذرات الملح داخل فم الطفل من أعراض إصابته بـ:

- أ- الحصبة      ب- السحايا      ج- الأنفلونزا      د- الجدري المائي

٦- من الآثار الجانبية للإصابة بالتهاب الأذن الوسطى بقاء السائل مدة طويلة مما يؤدي إلى:

- أ- التهاب الأذن الداخلية      ب- فقدان السمع

- ج- التهاب قناة استاكيوس      د- التهاب الأذن الخارجية.

٧- استعمال محلول ملحي تركيزه (٠,٩ %) للطفل المصاب بالرشح يساعد على:

- أ- جفاف الأغشية المخاطية      ب- ترطيب الأغشية المخاطية

- ج- تخفيض حرارة الجسم      د- تقليل سيولة المادة المخاطية

٨- من خصائص الأطفال ذوي الإعاقات البصرية:

- أ- تقلبات شديدة في المزاج      ب- اضطرابات في النمو الحركي

- ج- اضطرابات في النمو اللغوي      د- المبالغة في وصف خبراته والتحدث عنها

٩- الأميبيا الطفيلية مرض معدي يصيب:

- أ- جدار المعدة      ب- القصبة الهوائية      ج- الأمعاء الدقيقة      د- الأمعاء الغليظة

١٠- الدودة التي تنتقل نتيجة تناول اللحم غير المطهي جيداً هي:

- أ- الشعيرية      ب- الشريطية      ج- الخطافية      د- الاسكارس

١١- يصاب الطفل بالإمساك لأسباب مرضية نتيجة نقص إفراز:

- أ- الغدة الدرقية.      ب- الغدة النخامية      ج- الغدة الكظرية      د- الغدة اللمفاوية

١٢- أطلقت وزارة الصحة الأردنية برنامجاً وطنياً للمسح الطبي لحديثي الولادة للوقاية من الإعاقة العقلية عام:

- أ- ٢٠٠٧ م      ب- ٢٠٠٥ م      ج- ٢٠٠٦ م      د- ٢٠٠٨ م

الصفحة الثالثة

السؤال الخامس: (٢٥ علامة)

(٥ علامات)

أ) عدد خمساً من علامات الإسهال وأعراضه.

(٢٠ علامة)

ب) علّل كلّ مما يأتي:

- ١- إعلام أهالي الأطفال المتفوقين على نحو دوري ومستمر عن الأنشطة الخاصة بأطفالهم في دار الحضّانة.
- ٢- إرضاع الأم لطفلها بعد الولادة مباشرة.
- ٣- القيء عند الأطفال من المشكلات التي تتطلب المعالجة السريعة.
- ٤- يُفضّل تدريب الأطفال ذوي الاحتياجات الخاصة تدريباً إفرادياً.
- ٥- يُفضّل تدريب المحيطين بالطفل الأصم على لغة الإشارة.
- ٦- وضع طبقة رقيقة من المرهم على جلد الطفل.
- ٧- تشجيع الطفل المصاب بأمراض الجهاز التنفسي على المضمضة بماء مضاف إليه الملح أو غسول طبي.

﴿ انتهت الأسئلة ﴾

منهاجي  
متعة التعليم الهادف



امتحان شهادة الدراسة الثانوية العامة لعام ٢٠١٩ / الدورة الشتوية



الإجابة النموذجية

وزارة التربية والتعليم  
إدارة الامتحانات والاختبارات  
قسم الامتحانات العامة

صفحة رقم (١)

مدة الامتحان:  $\frac{د}{س}$   
التاريخ: ١٩ / ١ / ٢٠١٩

المبحث: العلوم الطبيعية / تربية الطفل  
الفرع: الامتصاص المنزلي ٤٣

الإجابة النموذجية:

رقم الصفحة  
في الكتاب

١٧٢ السؤال الأول: (٤) أربع مخيمات صحية تُستخدمها الأطفال لمخاوف الربو (٢٧٢ = ٤ علامات)  
١- المخيم الذي يوضع داخل الأذن  
٢- المخيم السحري الذي يوضع خلف الأذن  
٣- المخيم الذي يوضع على صدره أو في ملابسه الداخلية  
٤- المخيم الذي يوصله بالظنارة.

(ب) ارتبط الصنف أدناه بتصنيفه من الطاعيم التي تقم للأطفال (٧٥ = ٥ علامات)

مسموم وضعفه - كثيرًا منه - غير سائل منه  
ضروسان منه وضعفه - طاعيم وضعفه عن طريق صلصة الحنطة

عامة اقترح المرض المناسب لكل نوع من أنواع الطاعيم الواردة في الصورة ك. أ.  
١- الحصبة الكبدية نوع B - طاعيم وضعفه عن طريق صلصة الحنطة  
٢- ذلك الأطفال - ضروسان منه  
٣- الكزاز - مسموم وضعفه  
٤- التهاب الكبد نوع A - كثيرًا منه  
٥- الزكام - ضروسان منه وضعفه  
٦- حال الديك - كثيرًا منه

رقم الصفحة  
في الكتاب

السؤال الثاني :-

(٢) أربعة برامج يمكن أن ت أعد الأهل في التخفيف من مبرهنه التوجع (٢٠٠٠) والكلمات

٤٤

١- برامج التدخل المبكر

٢- العلاج الدوائي

٣- العلاج بالحميات الغذائية

٤- العلاج بالأكسجين

(٣) أربعة طرق للوقاية من العدوى بالطفيل لها من التعقل (٢٠٠٠) والكلمات

١- وضع من الليل موضعية على رأس الطفل بناء على تعليمات الطبيب ٧٦-٧٧

٢- استعمال أفراد أسرة الطفل المصاب المصابون (الساميون) الخاص بالتعقل

٣- غسل الملابس والشراشف والفرشاة والاشراط وأذنية الرأس

حريها التي جعلها الطفل المصاب وترايفها وغسلها .

٤- قففت شعر الطفل من وقت إلى آخر

٥- إرشاد الطفل إلى عدم استعمال أدوات الآخرين .





رقم الصفحة في الكتاب	السؤال السابق
	(١٢) - (٢٤) علامه
١٢	٣٧١٨ ( د ) - ١
١٧٧	العناد السيد ( ح ) - ٢
٢٤	مستشفى الملكة رانيا ( د ) - ٣
١٦	تورم المخ ( أ ) - ٤
٩٣	الكسبة ( أ ) - ٥
٤٥	فقدان السمع ( ب ) - ٦
٣٩	تربص الاغصنة الحظية ( ب ) - ٧
١٥٩	المبالغة في وصف خبراته والتدبر عنهما ( د ) - ٨
٦٤	الربيع والغليظة ( د ) - ٩
٦٨	السرطانية ( ب ) - ١٠
٥٦	نوعه افرار العذبة البرقية ( أ ) - ١١
١٣٢	٢ - ٨ ( د ) - ١٢

رقم الصفحة  
في الكتاب

(٢٥ علامة)

السؤال الخامس -

١- حذية من علامات الكمال وأعراضه (٥ علامات) ٥/٥

١- خروج براز ذي قوام سائل

٢- زيادة عدد مرات التبرز وكميته

٣- خروج مخاط مع البراز قد يكون مملوحاً بالدم في بعض الحالات

٤- الشعور بالعطش

٥- ارتفاع درجة حرارة جسم الإنسان

٦- تغير الطول في بعض الحالات

٧- مؤخرها معوي أحياناً

٨- الصعف العام وضعف الشهية

(٣ علامات)

(٣ علامة)

١- علاج كل ما يأتي -

١- لتوفير الجو المناسب والكافيات اللازمة لتفسيه ما يصمم وقد ارتفع وعلاجهما ١٢٩

٢- لتزويد أحسام مريضها جسم الأم مع الكسب وتوسيع

الجب والحنان والمسودة بين الأم والرضع (٣ علامات) ٢٣

٣- لأنه قد يؤدي إلى فقدان السائل والأملاح من الجسم وصحة الطفل ٥٥

ومضاعفاته (٣ علامات)

٥- حتى لا يبق الطفل في عزلة اجتماعية (٣ علامة) ١٦٩

٦- حتى تدر كل منهم حب الكفاية وقد رآه على مصروف واحد في ١٢١

الموقف الواحد (٣ علامات)

٦- تقادياً كما أنها من حمز كبير من الدوا عما قد يسهل تحسباً (٣ علامات) ٣١

٧- وذلك لتوقيم العنم في حالة الإصابة اللثة بالتهاب فيروسي (٣ علامات) ٣٦



## امتحان شهادة الدراسة الثانوية العامة لعام ٢٠١٩ / الدورة الشتوية

(وثيقة محمية/محدود)

مدة الامتحان: ٢٠٠ د  
اليوم والتاريخ: السبت ٢٠١٩/١/١٩

المبحث: العلوم المهنية الخاصة/التجميل/ ف ١ + ٣م  
الفرع: الاقتصاد المنزلي

ملحوظة: أجب عن الأسئلة الآتية جميعها وعددها (٥)، علماً بأن عدد الصفحات (٣).

السؤال الأول: (٢٦ علامة)

(٨ علامات)

أ) وضح المقصود بكل مما يأتي:

١- مرونة الشعر ٢- كُنه اللون ٣- الألوان المركبة ٤- الدهون (الشحوم)

(٦ علامات)

ب) تتبّع المراحل الثلاث لعملية التلميس الدائم للشعر.

ج) يتكوّن هذا الفرع من (٦) فقرات، ولكل فقرة أربعة بدائل، واحد منها فقط صحيح. انقل إلى دفتر

(١٢ علامة)

إجابتك رقم الفقرة ورمز الإجابة الصحيحة:

١- الجهاز المستخدم لتجفيف الشعر المموج بالطريقة المؤقتة أو الدائمة هو:

أ) جهاز البخار الكهربائي ب) جهاز الذبذبات العالية

ج) الجهاز الأيوني د) الجهاز الحراري الإشعاعي

٢- تستعمل درجة التركيز العادي لمادة ثيوجلايكوليت الأمونيوم في التلميس الدائم للشعر:

أ) خفيف التموج ب) ضعيف التموج ج) متوسط التموج د) قوي التموج

٣- تستخدم الحناء في صباغ الشعر وتُعد من المواد:

أ) النباتية ب) المعدنية

ج) الصناعية العضوية المؤقتة د) الصناعية العضوية الدائمة

٤- من أنواع اللياقة البدنية الساكنة:

أ) التمرينات الروحانية ب) النوم

ج) التمرينات الرياضية الخفيفة د) المشي

٥- الفيتامين الذي يساعد الجسم على امتصاص الكالسيوم والفسفور بترسيبهما في العظام هو فيتامين:

أ) ج ب) أ ج) د د) هـ

٦- لتحديد اللون الأحمر في الشعر يستعمل لون الصباغ المقابل له في لوحة الألوان وهو اللون:

أ) الأخضر ب) الأصفر ج) البنفسجي د) الأزرق

## الصفحة الثانية

### السؤال الثاني: (٢٦ علامة)

- أ) حدّد الإجراء اللازم عند صبغ الشعر في كل حالة من الحالات الآتية: (٦ علامات)
- ١- صباغ شعر بلون أغمق من لونه.
  - ٢- شعر لونه الأساسي أشقر غامق ( ٠ / ٦ ) نريد صبغه ليصبح لونه أشقر متوسطاً رمادياً ( ١ / ٧ ).
  - ٣- صباغ الشعر بلون أفتح من لونه الأساسي بأكثر من ثلاث درجات باستعمال الألوان المركبة.
- ب) أكمل الفراغ في العبارات الآتية وانقل الإجابة إلى دفتر إجابتك: (١٠ علامات)
- ١- تؤثر تمارينات العضلات في معظم أجهزة الجسم ومنها ..... و .....
  - ٢- إعياء العضلات هو .....
  - ٣- من فوائد ورق الطرف ..... و .....
- ج) اذكر اثنين من الأمور الواجب على المزيّن مراعاتها عند تخفيف الماء الأكسجيني. (٤ علامات)
- د) بيّن ثلاثة من أسباب ظهور التموجات عند بلّ الشعر المموج تمويجاً دائماً واختفاؤها بعد جفافه. (٦ علامات)

### السؤال الثالث: (٢٤ علامة)

- أ) قدّم أربعاً من إرشادات التغذية الواجب مراعاتها عند إعداد وجبات غذائية متوازنة وصحية. (٨ علامات)
- ب) اذكر ثلاثاً من أعراض نقص تناول البروتين. (٦ علامات)
- ج) عدّد خمسة من ألوان الشعر الطبيعي. (١٠ علامات)

### السؤال الرابع: (٢٤ علامة)

- أ) استنتج أربعة من أسباب فشل الصبغة. (٨ علامات)
- ب) اذكر ثلاثة من الأسس الواجب مراعاتها قبل إجراء عملية التمويج الدائم للشعر. (٦ علامات)
- ج) ضع إشارة ( ✓ ) أمام العبارة الصحيحة، وإشارة ( X ) أمام العبارة الخطأ، ثم انقلها إلى دفتر إجابتك على الترتيب: (١٠ علامات)
- ١- ( ) كل (١) غم من الكريوهيدرات يعطي (٩) كيلو سعر حراري.
  - ٢- ( ) من وظائف البروتينات تكوين الإنزيمات والهرمونات.
  - ٣- ( ) يدخل اليود ( I ) في تركيب هرمون الغدة الدرقية الثيروكسين.
  - ٤- ( ) يكون الماء ما نسبته (٤٠% - ٥٠%) فقط من جسم الإنسان.
  - ٥- ( ) يُعد اللون الأخضر من الألوان الدافئة.

يتبع الصفحة الثالثة/،،،،

الصفحة الثالثة

السؤال الخامس: (٢٥ علامة)

- (٨ علامات) أ) اقترح أربعاً من النصائح للعناية بالشعر بعد عملية التلميس الدائم.
- (٦ علامات) ب) قَدِّم نصيحة مناسبة لكل نتيجة سلبية من نتائج عملية التلميس الدائم للشعر الآتية:  
١- زوال التلميس بعد غسل الشعر.  
٢- جفاف الشعر وتلفه.  
٣- تقطع الشعر وتكسره.
- (٥ علامات) ج) من طرائق التفتيح الجزئي للون الشعر (الميش والبلياج).  
١- قارن بين كل منهما من حيث درجة تفتيح لون الشعر.  
٢- اذكر ثلاثاً من الأدوات المستخدمة لعمل الميش والبلياج.
- (٦ علامات) د) عدد ثلاثة من العوامل التي تعتمد عليها عملية التمويج الدائم للشعر.

امتحان شهادة الدراسة الثانوية العامة لعام ٢٠١٩ / الدورة الشتوية



الإجابة النموذجية

وزارة التربية والتعليم  
إدارة الامتحانات والاختبارات  
قسم الامتحانات العامة

صفحة رقم (١)

مدة الامتحان : ٣٠ دقيقة  
التاريخ : ١٩ / ١١ / ٢٠١٩ م

المبحث : العلوم المرئية الخاصة / التجميل / ف ٣٢  
الفرع : القضاء المنزلي

الإجابة النموذجية :

رقم الصفحة  
في الكتاب

(٢٦ علامة)

السؤال الأول :

٢ - وضع المصهور يكل مما يأتي :- (٨ علامات)

٢٨ ١- مروزة الشعر :- قابلية الشعر للاستجابة والدورة التي وضعه الصبي بعد زوال المؤثر .

٨٧ ٢- كنه اللون :- هي الصفة التي يتخذ بها أي لون عن الآخر، والذي يسمى باسمه مثل اللون الأزرق، الأخضر، الأحمر، الأصفر، ... الخ

١١٢ ٣- الألوان المركبة :- هي الألوان التي تتجمع بين صفة الألوان الأساسية والألوان الأولية المختلفة، كمنها الشركات الصانعة ليدكو جاليز وهي مع صفة على لوحة الألوان

١٨٢ ٤- الشحوم (الدهون) :- هي مركبات عضوية تتكون من ثلاثة حموض دهنية بالإضافة إلى الجليسيرول، الاثروب في الدبل تنوجد في الكحل والمترينات العضوية، مثل دهون الزيتون، البستوخ .

٦٠ ٥- المراحل الثلاثة لعملية التلميس الدائم للشعر . (٤ علامات)

١- وضع مادة التلميس على الشعر

٢- وضع الشد

٣- وضع مادة التكييف (البلين) على الشعر .

١٤ رقم الفقرة برز الإجابة المصححة على الترتيب : (٤ علامات)

١٤ ١ ← ع

٦١ ٢ ← ج

٩٠ ٣ ← ب

٢٢١ ٤ ← د

٨٧ ٥ ← ح

٨٨ ٦ ← ز

رقم الصفحة في الكتاب	السؤال الثاني :- (٦٦ علامة)
	[٤] - الإجراء اللازم عند صبغ الشعر في كل حالة مما يأتي :- (اعلامك)
١١٧	١- يوضع اللون المطلوب مباشرة على الشعر
١١٩	٢- يصبغ الشعر بلون أسمر فاتح مراري (٨/١)
١١٩	٢- قومي اللون قبل صبغ باللون المطلوب ٨/١ → ٧/١ → ٦/١
	[٥] - أكمل الفراغ في العبارات الآتية :- (اعلامك)
٣٤٤ - ٣٤٦	١. (الجهاز التنفسي) (الجهاز الدوري)
٣٤٤	٢. اعيان لعضلات هرة: (عدم قدرة العضلة على المحافظة على قوة انقباضها أو توترها).
٣١	٣. (المحافظة على أطراف ضلله الشعر منتظمة عن مشبهه)، (بإزالة اللطف) أو (المحافظة على أطراف الشعر من التقصير).
٩٩	[٦] - اثنين من الأمور الواجب على المكنز مراعاتها عند تخفيف الماء الأكر جيني
	١- يكون لتخفيفه من التركيز العالي إلى التركيز الأقل (٤ اعلامك)
	٢- يعمل لتخفيف الماء الأكر جيني الماء المقطر (النقي)
٣٩	[٧] - ثلاثة أسباب لظهور القويجات عند بل الشعر المصوم تموجياً وانما
	واضفاً أننا بعد جفافه
	١. إطالة وقت التعلية
	٢. شد الشعر على اللفافات
	٣. عدم الخفيف الشرجحاً منه محلل التويج
	(٦٦/٦٦)

رقم الصفحة في الكتاب	السؤال الثالث :- (٤٤ علامة)
١٩٩/٣	<p>١٣- أربعا صم إرشادات التغذية الواجب مراعاتها عند إعداد وجبات غذائية متوازنة وموصية (٨ علامات)</p>
	<ol style="list-style-type: none"> <li>١. مراعاة احتياجات الجسم من الطاقة ولقوام الغذائية حسب العمر، الجنس، الوزن، الطول.</li> <li>٢. تخطيط الوجبات الغذائية بطريقة في اليوم الواحد بحيث تكون متكاملة ومتوازنة غذائياً.</li> <li>٣. الاستنادة من الأغذية المحلية الموجودة في المواسم المختلفة مع مراعاة أسعارها.</li> <li>٤. خلط الطعام من أي مواد سادة أو ضارة، أو من غير المتكاملة مع العناصر الأساسية في الأعداد والتخزين.</li> <li>٥. التركيز على القيمة الغذائية للجوز والكزبرة، حنظل القمح الكامل.</li> <li>٦. التركيز على الأطعمة الطازجة، خاصة الخضار والفواكه، والاعتدال من السكبات والحلويات.</li> <li>٧. تقطيع الخضروات والفواكه الطازجة من أجل الاستفادة من أعدادها الوفيرة.</li> <li>٨. التركيز على تناول الأطعمة الغنية بفيتامين (ج).</li> </ol>
١٨١/١	<p>١٤- ثلاثاً صم إرشاداً تقصه تناول البروتينات (٦ علامات)</p> <ol style="list-style-type: none"> <li>١- تجنب تناول بروتينات غير مشبعة مثل صويا وزيتون والذرة والقمح.</li> <li>٢- تجنب تناول البقوليات الكافية.</li> <li>٣- تجنب تناول البقوليات للذين يعانون من أمراض الكلى.</li> <li>٤- تجنب تناول بروتينات حيوانية بالمرافق سواء لتقوية.</li> </ol>
١١٤/١١٥	<p>١٥- خمسا صم ألوان الشعر الطبيعي. (١٠ علامات)</p> <ol style="list-style-type: none"> <li>١. الشعر الأسود</li> <li>٢. الشعر البني</li> <li>٣. الشعر الأحمر</li> <li>٤. الشعر الأشقر</li> <li>٥. الشعر الأبيض.</li> </ol>



رقم الصفحة  
في الكتاب

( ٤٤٤ علافة )

القول الرابع:

١٤٣

( ٤٨١/٤٨٢ )

١٤- أربعاً من أسباب مثل الصنف

١. احتمال صفة وادراك حين بعد تعرضها للاكتره.

٢. عدم خلط الزيج صيداً.

٣. عدم توزيع الصفة على خصل الشعر بالذات او غيره

٤. عدم اطلاق الوقيته الثاني للصنف.

٥. خلط الصنف بالادراك حين بعد معرفتها على الشعر مباشرة.

١٥- ثلاثة من الأركان الواجب مراعاتها قبل إجراء عملية التويج بالشم (علافة) ١٤٧

١. تفقد شدة الرأس

٢. في به الشم

٣. لف الشم

منهاجي

١٦- صنف اشارة ( ١٤١١/١٤١٢ ) ( ١٤١٣/١٤١٤ ) ( ١٤١٥/١٤١٦ ) ( ١٤١٧/١٤١٨ )

١٧٧

١ - ( X )

١٨٠

٢ - ( ✓ )

١٨٨

٣ - ( ✓ )

١٨٩

٤ - ( X )

١٨٧

٥ - ( X )

رقم الصفحة  
في الكتاب

(٥٥٠ آيات)

الحوال الخامس:

٦٤

١ - أربعاً من الضمائر المعنوية بالضم بعد عملية إقليس للضم (٥٧٤ آيات)

١. استعمال ضمير مطلق دون معرفته نحو قوله تعالى: "مَنْ يَمْسَسْكُمْ بِهِمْ فَاقْتُلُوا بِهِمْ وَإِذِ جُمِعْتُمْ فِيكُمْ فاحذروا".
٢. استعمال الملائكة الجبرية للحفاظ على مرونة الشعر ولطافته.
٣. عدم تعريف الأسماء الملبسة للطبقة الزائدة.
٤. استعمال ضمائر حمات الزيت للمماثلة وصورة مستوحاة.
٥. قسمة أطراف الشعر كما لزم الأمر للمحافظة على صحة الشعر.

٦٣

٢ - نصيحة مائة لكل نذبة سليمة من نتائج عملية إقليس للضم (٦٤٤ آيات)

١. نزال إقليس بعد غسل الشعر وإعادة عملية إقليس باستعمال إقليس مرة بعد أسبوع عدة.
٢. صغاف الشعر وتقلبه في موضع كدمات ملبسة على الشعر.
٣. تقطع الشعر وتتركه في استعمال كدمات ملبسة على الشعر.
٤. عمل حمامات زيتية باستعمال زيوت طبيعية.

٣ - من طرق التفتيح الجزئي للوجه (المسح والبلياح) (٥٥٠ آيات)

١٥٤

١. قارن بين كل منهما من حيث درجة تفتيح لون الشعر الملبس :- يتم فيه تفتيح فضل الشعر بلونه أفتح من لون الشعر بفاوق كبير البلياح :- يتم فيه تفتيح فضل الشعر بلونه أفتح من لونه بدرجة أو درجتين لمزيد من التفتيح.

١٥٤

٢. تفتيح من الأدوات المستخدمة لعل الملبس والبلياح من قصب القصب، الطائفة، الكافور، الأوكيا، الأستوخة، الشفافة.

٥٧

٣. ثلاثة من العوامل التي تعتمد عليها عملية التفتيح للوجه (٦٤٤ آيات)

- صحة الشعر
- طول الشعر
- رطوبة الزيوت

## امتحان شهادة الدراسة الثانوية العامة لعام ٢٠١٩ / الدورة الشتوية

(وثيقة مضمية/محدود)

مدة الامتحان : ٠٠ د  
٢ س  
اليوم والتاريخ: السبت ٢٠١٩/١/١٩

المبحث : العلوم المهنية الخاصة/التجميل/ ف٢ + م٤  
الفرع : الاقتصاد المنزلي

ملحوظة : أجب عن الأسئلة الآتية جميعها وعددها (٥)، علماً بأن عدد الصفحات (٣).

### السؤال الأول: (٢٦ علامة)

(٨ علامات)

أ) وضح المقصود بكل مما يأتي:

١- الصدفية ٢- حركات التمسيد ٣- الصنفرة (التنظيف العميق للبشرة) ٤- البشرة

(١٢ علامة)

ب) أعط مثالين اثنين على كل مما يأتي:

١- الزيوت النباتية الأساسية المستخدمة في مستحضرات التجميل.

٢- الأكاسيد المستعملة في صناعة مستحضرات التجميل.

٣- الطرق المؤقتة لنزع الشعر.

ج) اذكر ثلاثة من محاذير استعمال الجهاز الأيونوني المستخدم في وضع مستحضرات التجميل على البشرة.

(٦ علامات)

### السؤال الثاني: (٢٤ علامة)

أ) ضع إشارة ( ✓ ) أمام العبارة الصحيحة، وإشارة ( X ) أمام العبارة الخطأ، ثم انقلها إلى دفتر

(١٤ علامة)

إجابتك على الترتيب:

١- ( ) يزيد الماء في ثبات مواد التزيين المسرحي على البشرة.

٢- ( ) خلايا البشرة التي تمنح اللون للجلد هي خلايا ميركل.

٣- ( ) تستخدم صابونة الكاربوليك للعناية بالبشرة الدهنية وحب الشباب.

٤- ( ) تُعد العينين الخط الرئيس في المكياج لتحديد مناطق الوجه المختلفة.

٥- ( ) شكل الوجه المربع هو الشكل الأقرب للشكل المثالي.

٦- ( ) تستعمل بودرة التالك في تدليك البشرة الدهنية.

٧- ( ) تعمل حركات الاهتزاز وهي من حركات التدليك للبشرة على تقوية العضلات.

(٦ علامات)

ب) اذكر ثلاثاً من فوائد حركات القرع أو التريبت.

(٤ علامات)

ج) سمّ طريقتي إزالة الزوان.

يتبع الصفحة الثانية/،،،،

## الصفحة الثانية

### السؤال الثالث: (٢٦ علامة)

- أ) يتكوّن هذا الفرع من (٦) فقرات، ولكل فقرة أربعة بدائل، واحد منها فقط صحيح. انقل إلى دفتر إجابتك رقم الفقرة ورمز الإجابة الصحيحة:
- ١- تُعرف طبقة البشرة المكونة من صف واحد من الخلايا المكعبة بـ:
- أ) القاعدية (ب) الشائكة (ج) الحبيبية (د) المتقرنة
- ٢- من أسباب ظهور التجاعيد السطحية المبكرة:
- أ) التدخين (ب) جفاف الجلد (ج) إدمان الكحول (د) الأكزيما
- ٣- المدة الزمنية التي تحتاجها البشرة الدهنية السمينة عند التعرّض لجهاز البخار:
- أ) ٣ دقائق (ب) ٥ دقائق (ج) ٧ دقائق (د) ١٠ دقائق
- ٤- اللون الأصفر من ألوان مستحضرات التموه (خافي العيوب) ويستخدم لـ:
- أ) تغطية الاحمرار وحروق الشمس (ب) تصغير عيوب الوجه (ج) تغطية السواد الشديد تحت العينين (د) تغطية الكدمات الزرقاء أو الحروق
- ٥- يضاف شمع الكارنوبيا لمستحضر تزيين الشفاه لقدرته على:
- أ) الترطيب (ب) تثبيت اللون (ج) منع الجفاف (د) إعطاء اللمعة والصلابة
- ٦- تُعرف الأورام الحميدة صغيرة الحجم والقاسية المتواجدة على شكل مجموعات على سطح الجلد بـ:
- أ) الصدفية (ب) البهاق (ج) الثآليل (د) الأكزيما

ب) عدّد ثلاثاً من خصائص كريم الأساس المثبت للمكياج. (٦ علامات)

ج) قدّم أربعة من الأمور الواجب مراعاتها عند استعمال مستحضرات التجميل. (٨ علامات)

### السؤال الرابع: (٢٤ علامة)

- أ) استنتج ثلاثة من العوامل التي تساعد على ظهور الشعيرات الدموية المتكسرة في الوجه. (٦ علامات)
- ب) سمّ ثلاثة من الأمراض الفطرية التي يصاب بها الجلد. (٦ علامات)
- ج) عدّد ثلاثة من أشكال مستحضرات تزيين الشفاه. (٦ علامات)
- د) قارن بين صفات البشرة الجافة والبشرة الدهنية من حيث:
- ١- المسامات ٢- الملمس

الصفحة الثالثة

السؤال الخامس: (٢٥ علامة)

(٨ علامات)

أ) حدّد العملية (تفتيح أو تظليل) لكل جزء من أجزاء الوجه الآتية:

- ١- الجبهة العريضة.
- ٢- الجفون الغائرة.
- ٣- الذقن الصغير.
- ٤- الرقبة الرفيعة.

(٦ علامات)

ب) حدّد ثلاثاً من المواد الأساسية التي تدخل في تركيب الأقمعة الصناعية.

(٨ علامات)

ج) بيّن طريقة إخفاء العيوب بقلم التخطيط لكل من أشكال الشفاه الآتية:

- ١- شفاه صغيرة.
- ٢- شفاه رقيقة.
- ٣- فم متهدل الزوايا.
- ٤- شفاه ببيضاوية.

(٣ علامات)

منهاجي  
منحة التعليم الهادف



د) اذكر ثلاثاً من الأدوات والمواد المستخدمة في وضع الرموش الصناعية.

﴿ انتهت الأسئلة ﴾

امتحان شهادة الدراسة الثانوية العامة لعام ٢٠١٩ / الدورة الشتوية



الإجابة النموذجية

وزارة التربية والتعليم  
إدارة الامتحانات والاختبارات  
قسم الامتحانات العامة

صفحة رقم (١)

المبحث : العلوم المهنية كحامة / تجيل / ف + ٤٣٤  
الفرع : الاقتصاد المنزلي

مدة الامتحان : ٤٥ دقيقة  
التاريخ : ٢٠١٩ / ١ / ١٩

الإجابة النموذجية :

رقم الصفحة في الكتاب	السؤال الأول :
	(٤٦ علامة)
	١٢٩ - وضح المفهومين التاليين : ١- الصدفة :- مرض جلدي غير معدٍ ولكنه مزمن يظهر على شكل قشور لون أحمر قرمز منتشر في مقدمة الوجه والدين والقدمين والأعضاء التناسلية. ١٣٠ - حركات التسييل :- حركات خفيفة ومرة ما تؤدي بكل أشكال ارتقاع بطيخ ، وهي أول مرة من حركات التليد .
	٣- (الصدفة) التنظف العميق للبيئة :- إزالة الأوساخ الطبيعية عن سطح السطح أو إزالة ٤- الصدفة :- هم الطبقة الخارجية للجلد ، وتتكون من نسيج طلائي مركب مرشحي متغير ، ويبلغ سمكها (٠.٧) مم ، وتختلف سمكها حسب الأجزاء .
	١٣١- مثالين اثنين عن كل مما يأتي :- (١٤ علامة) ١- الزيوت النباتية الأساسية المستخدمة في مستحضرات التجميل :- زيت اللوز - زيت الخروع - زيت جوز الهند - زيت الزيتون . ١١ - الأكاسيد المستخدمة في صناعة مستحضرات التجميل :- أكسيد الحديد الأصفر - أكسيد الكالسيوم - أكسيد التيتانيوم ١٨٢ - الطريقة الجوفية لنزع الشعر :- الشفرة - الأعمام الكيميائية الكافرة - المنزل الكري - المنزل لعلي - الحنط المنزل الشعر - الملقط - آلة الشعر الزنبركية الكهربائية .
	١٥٩ - ثلاثة من محاذير استعمال الجملة الأيونية المستخدمة في وضع مستحضرات التجميل على البشرة . ١ - وجود أمراض جلدية - أمراض القلب - وجود أجهزة معدنية لتفويض الأسنان .

رقم الصفحة في الكتاب		السؤال الثاني -
	(٤٤ علامه)	
	(١٤ علامه)	[١] -
٢١٢		١ ← (✓)
٦٩		٢ ← (X)
٣١		٣ ← (✓)
٥٥٤		٤ ← (X)
٥٢٥		٥ ← (X)
١٢٢		٦ ← (✓)
١٣١		٧ ← (✓)
١٢٢	(٦ علامه)	[ب] - ثلاثه من فوائد حركات لرفع أو لتركيب ١- التقليل من الشجاعه العميقه في الوجه ٢- تنعيم سطح السوره ٣- تعمل على زياده تغذيه الأربطة اللاصقيه للجلد
١٤٤	(٤ علامه)	[ج] - طريقتي ازالة الزوان . ١- الطريقة اليدويه . ٢- الطريقة الآليه .

رقم الصفحة في الكتاب	السؤال الثاني
	(٤٦ علامة)
	P
٥٦	١ ← P (القاعدة)
٨٣	٢ ← B (صفاف الجلد)
١٤٧	٣ ← E (أوراق ثقق)
٢١٦	٤ ← B (تغطية السواد السود تحت العيين)
٢٢٠	٥ ← E (إعطاء اللغه بل صوابه)
٩٠	٦ ← B (النائل)
٢٢٢	<p>١٢١- ثلاثة من خصائصه كرم الأساس المثبت للكتاب (اعلامه)</p> <p>١- منع تسرب الكيماخ إلى داخل السيرة .</p> <p>٢- تثبيت على الوجه دون أنه يتشقق الكيماخ أو يهت لونه .</p> <p>٣- تسهيل توزيع كرم الأساس على السيرة بالتساوي .</p>
١٥٧/١٥٦	<p>١٢٢- أربعاً من الأوصاف الواضحة من عمارته عند استعمال مستحضرات التحليل (١٥٧/١٥٦)</p> <p>١- حفظ المستحضرات في أماكن ذات درجة حرارة معتدلة .</p> <p>٢- اتباع تعليمات الشركة لصانته فيما يتعلق بطريق الاستعمال والمخازن .</p> <p>٣- التوقف عند استعمال المستحضر في حال حدوث التدهور للسيرة .</p> <p>٤- الابتعاد عن المستحضرات لهم تسبب زيادة فتح مسامح السيرة .</p> <p>٥- استعمال العين كخسبة لإزالة المستحضر من العينة .</p> <p>٦- اغلالت العينة جيداً بعد كل استعمال .</p>



رقم الصفحة  
في الكتاب

(٤٤ علاماته)

القول الرابع :-

٨٥ [٢] - ثلاثة من احوال التي تاعدك، ظهور الشعيرات لميكروم على لونه .  
١- ارتفاع ضغط الدم

٢- الحمل

٣- التدخين الشديدا للسرطان

٤- الرصاصة المستمرة

٥- تعرض كبد المرأة صرارة أو للديتار

٨٧ [٣] - ثلاثة من الأمراض الفطرية التي يصاب بها الجلد (٦علاماته)

١- فطريات الرأس ٢- فطريات الجسم

٣- فطريات كظفة الأظفار ٤- فطريات القدمين

٥- فطريات الأظفار ٦- فطريات الكبغ البيضاء .

٧- التعرض للشمس

٢٢٠ [٤] - ثلاثة من أشكال متحضرات كزمنه الشفاة . (٦علاماته)

١- آحمر الشفاة ٢- أملاآ تحديده الشفاة

٣- ملمع الشفاة

[٥] - تارة من صفات الشرة كافة وليست بدقيقة بلقنه من صفة الجامة ، الخلد :-

٩٨ ١- الشرة الكافه ٢- ماباها صنية وصغيرة - ماباها خشن .

٩٩ ٣- ليست الذهبية ٤- ماباها رأسه الكاهرة - ماباها ناعم

(كل نقطة على علامته وزنها) (٦علاماته)

رقم الصفحة  
في الكتاب

(٥٥ علامة)

السؤال الخامس :

٢٢٧ [٤]- حدد العملية (تفتيح أو تظليل) لكل جزر من أجزاء الجملة الآتية (٨ علامات)

- ١- الجبهة بعرضية ← تظليل
- ٢- الحفوة الفائرة ← تفتيح
- ٣- الذفن الصغير ← تفتيح
- ٤- الرقة الرفيلة ← تفتيح

١٧٠ [٥]- ثلاثة من الموارد المسماة التي تدخل في تركيب الألفظة لمناقشة (٦ علامات)

- ١- الجليبين
- ٢- المغنسيوم
- ٣- أكسيد النحاس
- ٤- ترات القهار
- ٥- الكبريت
- ٦- الكالسيوم
- ٧- الكولاجين



[٥]- سن طرقت افكار لغوية بقلم الخياط لكن شكل الفاه لانه (٨ علامات)

- ١- شفاه صخرية ← تكبير اليفتين العليا والفعال من كاشين
- ٢- شفاه رقيه ← تكبير اليفتين العليا والفعال بقلم الخياط
- ٣- ضم قنديل لزانما ← تعديل المتصلة ورفع بقلم الخياط
- ٤- شفاه بيضوية ← تعديل الزوايا ودها بقلم الخياط

[٥]- ثلاثة من الموارد والمواد المتخذة في وضع البروش لمناقشة (٣ علامات)

- ١- علقه خاصه كبريا
- ٢- محلول خاصه كازالزا
- ٣- صبغ خاصه لتثبيت
- ٤- سائل تنظيف لعيون

بسم الله الرحمن الرحيم



## امتحان شهادة الدراسة الثانوية العامة لعام ٢٠١٩ / الدورة الشتوية

(وثيقة محمية/محدود)

المبحث : العلوم المهنية الخاصة (إنتاج ملابس) / ف ١ + م ٣  
الفرع : الاقتصاد المنزلي  
مدة الامتحان : ٠٠ : ٢٠ : ٣٠  
اليوم والتاريخ : السبت ٢٠١٩/١/١٩

ملحوظة : أجب عن الأسئلة الآتية جميعها وعددها (٥)، علماً بأن عدد الصفحات (٤).

السؤال الأول: (٢٦ علامة)

أ) عرّف كلاً من المفاهيم والمصطلحات الآتية:

(١) التوازن (٢) السجاف (٣) البنسة الفرنسية (٦ علامات)

ب) يتكوّن هذا الفرع من (٧) فقرات، انقل إلى دفتر إجابتك رقم الفقرة، وضع إشارة (✓) أمام العبارة الصحيحة، وإشارة (X) أمام العبارة الخاطئة:

(١) يُعدّ كم القميص من الأكمام المنفصلة. (١٤ علامة)

منهاجي

(٢) تحرّرت النساء من ارتداء المشدّات حول الجسم في فترة عصر النهضة.

(٣) يُطلق على النسبة (١ : ٨) المستعملة في تصاميم قطع الملابس النسبة الذهبية.

(٤) مسافة الخياطة حول خط الجنب في الكم (٢) سم.

(٥) تحقيق التوازن المتماثل في تصميم قطعة الملابس أصعب من التوازن غير المتماثل.

(٦) يُعدّ المصريون القدامى من أوائل الذين استخدموا الكتان في صناعة ملابسهم.

(٧) يُفضّل وجود كمر على الخصر بدلاً من المطاط في ملابس ذوي الاحتياجات الخاصة.

ج) عدّد ثلاثاً من مواصفات ملابس كبار السن. (٦ علامات)

السؤال الثاني: (٢٤ علامة)

أ) اذكر ثلاثاً لكل من:

(١) مواقع تحوير بنسة الصدر على الخطوط الخارجية للمخطط.

(٢) أشكال الفتحات لحفرة الرقبة في قطع الملابس.

يتبع الصفحة الثانية/ ...

## الصفحة الثانية

(٦ علامات)

ب) تتنوع الأقمشة من حيث ملمسها.

(١) ما أسباب اختلاف ملمس القماش؟

(٢) بين صفات ملمس كل من الأقمشة الآتية:

- التويد - التفننا - الجرسية

(٦ علامات)

ج) حدّد ثلاثاً من أجزاء الجسم البشري تؤثر في ضبط مخطط الجزء العلوي.

## السؤال الثالث: (٢٤ علامة)

(١٠ علامات)

أ) اقترح الإجراء المناسب لكل مما يأتي:

(١) تقليل طول الخط الخارجي للياقة.

(٢) تقوية خياطة تحت الإبط في كم الكيمونو.

(٣) كي خطوط القصات المنحنية في قطعة الملابس.

(٤) الرغبة في عدم ظهور البنسة في القصة العرضية لفستان.

(٥) تخفيف السُمك الزائد الذي قد يحدث في الياقة المرتفعة الملتفة عند تركيب الحشوة.

(١٠ علامات)

ب) علّل كلاً مما يأتي:

منهاجي  
متعة التعليم الهادف



(١) عدم مطابقة النموذج الخام للجسم.

(٢) تسمية الألوان الحارة بالألوان المتقدمة.

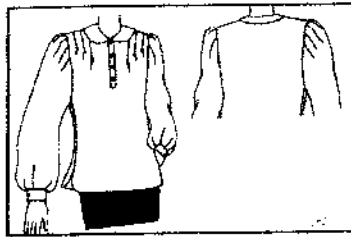
(٣) تستعمل الحشوات اللاصقة أو غير اللاصقة لحشو الياقة.

(٤) يتوجب دراسة أشكال الأجسام وتحليلها قبل البدء برسم المخططات والخياطة.

(٥) الحزام ذو اللون البارز والمغاير لألوان التصميم لا يناسب الجسم البدين في منطقة الوسط.

(٤ علامات)

ج) صف موديل البلوزة الموضّح جانباً.



## السؤال الرابع: (٢٦ علامة)

(٨ علامات)

أ) قارن بين كل من:

(١) طريقتي قص السجايف (المماثل لشكل الحفرة، الموروب).

(٢) الياقة (العسكرية، الشال) من حيث الاتصال بقطعة الملابس.

يتبع الصفحة الثالثة/ ...

### الصفحة الثالثة

ب) صنّف الأزياء في الصندوق تبعًا للحضارة التي ظهرت فيها، وذلك بتعبئة الجدول أدناه بعد نقله إلى دفتر إجابتك. (٨ علامات)

- الأيونى	- القميص	- الدالماتيك	- الغلائل الدخانية
- التونيك	- الثبان	- الدوري	- الإزار

الحضارة الإغريقية	الحضارة البيزنطية	الحضارة الإسلامية

ج) يمكن تحديد عرض الغبّات بطرق عدة، وضّحها. (٤ علامات)

د) استنتج شكل الخطوط التي تحدث التأثيرات والإحياءات التالية في الجسم:

- ١) تعطي الشعور بالارتفاع والثبات وتجعل الجسم يبدو أكثر طولاً وأقل عرضاً.
- ٢) تعطي إحياء بزيادة عرض الجسم وتزيد من تركيز النظر على الجزء الصغير المقطع من التصميم.
- ٣) تقلل من حدة الزوايا وتعطي إحياء بزيادة وزن الجسم وضخامته.

### السؤال الخامس: (٢٥ علامة)

أ) أكمل الفراغ في كل من العبارات الآتية، وانقل الإجابة كاملة إلى دفتر إجابتك: (١٤ علامة)

- ١) قانون (قطر الزر + ٣ مم) يُستخدم لتحديد .....
- ٢) الخط المتغيّر القياس في أشكال الياقات المتنوعة هو .....
- ٣) من مواصفات شكل القامة المعتدلة أن يكون خط الخصر .....
- ٤) تدرّج الخطوط من المستقيم إلى المنحني مثال على الإيقاع .....
- ٥) المخطط الأساسي المسطح يصبح ثلاثي الأبعاد بعد .....
- ٦) عند خياطة القصات المنحنية يلزم إجراء .....
- ٧) اللوحة التي تحتوي على قائمة الألوان التي يمكن للمصمم أن يختار الألوان منها .....

## الصفحة الرابعة

(٨ علامات)

- القميص
- الركبان العميق
- المكسم
- المستقيم
- البالون

ب) اختر من الصندوق المجاور الكم المناسب لكل من العبارات الآتية:

(١) يشبه كم الكيمونو.

(٢) يتميز بوجود زم في الأعلى والأسفل.

(٣) يُستعمل للحصول على مخططات الأكمام بأطوال وتصاميم مختلفة.

(٤) تُرسم نهاية طوله بشكلٍ منحني لتصبح في الخلف أطول من الأمام.

(٣ علامات)

ج) حدّد ثلاثاً من أشكال عدم مطابقة النموذج الخام للجسم.

﴿ انتهت الأسئلة ﴾

منهاجي  
متعة التعليم الهادف



امتحان شهادة الدراسة الثانوية العامة لعام ٢٠١٩ / الدورة الشتوية



الإجابة النموذجية

وزارة التربية والتعليم  
إدارة الامتحانات والاختبارات  
قسم الامتحانات العامة

صفحة رقم (١)

مدة الامتحان: د س

التاريخ: ١٩/١١/٢٠١٩ ع ٢

المبحث: العلوم الطبيعية الخاصة / ف٣ / ٣٣

الفرع: اللفتحاد / المنهج / المناهج

رقم في الكتاب	الإجابة لسؤال، لأول [ ٦٦ علامة ]
	فرع م ( ٦ علامات )
٤٧	- التوازن : الاستقرار والنبات بين أجزاء التصميم ، وهو توزيع مركب للوزن بطريقتين تتجمع بهما التفاضيل ويعلم شهور "البراحة".
١٨٧	- السجاوف : قطعة من القماش يستعمل لتنظيف الفتحات و الحفرات ، والذي يعمل قطعة الملابس المظهر الخارجي الأنيب و الداخلي النظيف ويعمل على تقوية الفتحات .
١٤٧	- النسبة الفرنسية : النسبة الناتجة من قويم بنسبتي المصدر والخصر معاً إلى الموقع ذاته (على خط الجنب) وأقل الخط الأتقي الما ينقله رأس المصدر) وبذلك يكون عمه النسبة الجديدة مساوياً لطول بنسبتي المصدر والخصر . (٣ × ٦ = ٦ علامات)
	فرع ب ( ١٤ علامة )
١٤-١٤ ٤٨-٥٩	١- ✓ X-٢ X-٣ ٤- ✓
٦٠-٦٣ ٥٩٣	٥- X ٦- ✓ X-٧ (٧ × ٦ = ٤٢ علامة)
	فرع د ( ٦ علامات )
٥٩	١) انه تكون مناسبة لمحتهم وراحتهم ، ويفضل الاتهاد عن الملابس المصنعة للارتداء أو المصنعة التي تصنع الخلة أو تصنع على أجسامهم . ٢) ذوات فتحات من الأمام ( ارتداء وخلو للبرحة) ووجود الأشرطة اللاصقة بدلاً من الأزرار ، ٣) أنه تشتمل من تدبها الدفء (شتاء) وتوفر بعض القلع (رون ، حاكيت) . ٤) سهلة التنظيف ، خفيفة الوزن ، رقيقة وناعمة ، لا تقيد بها الأخرمة لضيق ٥) تناسب ألوانها لونه البشرة والشعر الذي يميل إلى الرمادي . (٣ × ٦ = ٦ علامات)

رقم الصفحة في الكتاب	
	إجابة السؤال الثاني [٤٤ علامة]
	فرع م (٤٤ علامة)
١٤٥ +	١- مواقع تحويل بنسبة المصدر على الخطوط الخارجية للمؤطر :
١٤٦	(١) خط الجنب (٢) خط حفرة الابل (٣) خط حفرة الرقبة .
	(٤) خط بنسبة قبة الابل (٥) خط النسبة الفولندية
	(٦) خط بنسبة منصرف الكفة (٧) خط بنسبة منصرف حفرة الرقبة
	(٨) خط بنسبة منصرف الأمام
	(٣ × ٤٦ = ١٣٨ علامات)
٢٠٦	٤- أشكال الفتحات لحفرة الرقبة :
	(١) الفتحة مع سجايف على شكل سكين (٢) فتحة مع سجايف مضي
	(٣) الفتحة مع سجايف بقلوب . (٣ × ٦ = ١٨ علامات)
	فرع ب (٦ علامات)
٣٩	١- (١) نوع الألياف المصنوع منها القماش (٢) طريقة غزل القبول
	(٣) شكل التريبل النسج (٤) التخصيران العاقه والخاصة
	(٢ × ١٥ = ٣٠ علامات)
	٢- التوييد : الخشونه التفتان : الصلاة الجرسية : لتصله
	الانزاله .
	(٣ × ١ = ٣ علامات)
٩٧	فرع هـ (٦ علامات)
١٠٠	(١) الأكتاف (٢) شكل الظهر (٣) الخدج
	(٤) الذراع (٥) القامة .
	(٣ × ٦ = ١٨ علامات)



رقم الصفحة في الكتاب	
	إجابة السؤال الثالث ( ٢٤ علامة )
	فرع أ ( ١٠ علامات )
٢٣١	١. عمل بنسبات في الخط الخارجي تنتهي عند خط تركيب الباقة
٣٠٨	٢. تثبيت شريط تقويته .
١٧٦	٣. الكي على سلاح مزخرف باستخدام وسادة الكي الخاصة.
١٧٥	٤. رسم القصة بحيث يتم في رأس البسمة
٢٤٥	٥. قص زواياها أو قص مسافات خيالة المشوة .
	( ١٠ = ٢ × ٥ )
	فرع ب ( ١٠ علامات )
	١. قياسات الجسم غير صحيحة ، القص غير صحيح ، إجراء تعديلات غير ملائمة على الخطط الأساسية ، اختيار الخطط الأساسية الأقرب للقياس الشخصي غير صحيح .
٢٣٥	٢. لأنها تظهر الأجسام أقرب وأكبر مما هي عليه
٣٢	٣. لتقويتها وإعطائها الشكل المطلوب
٢٥٧	٤. بسبب الاختلاف بين شكل جسم بعض الأشخاص والجسم النموذجي
٩٧	٥. لأنه يعمل على تركيب النظر على منقطة الوسط في حين أنه هذه المنقطة لا ترغب في إظهارها بل إبعاد النظر عنها .
٥٢	( ١٠ = ٢ × ٥ )
	فرع ج ( ٤ علامات )
	بلوزة واسعة ، مفتوحة من الأمام ، دياقنة بيبي ، بجمد سكين ، مع عراد وأزرار ، وغبنات على خط الكتف في الأمام ،
٣٣٩	مفتوح على الجانبين أسفل خط الخصر ، خط مزخرف ، وكتم ثرا
+	من رأسه ، مع أسورة عريضة ، والخلف مقلد بدونه قمبات .
٣٤٠	( ٤ = ١ × ٤ )

رقم الصفحة في الكتاب		إجابة السؤال الرابع [ ٤٦ علامة ]
		فروع م ( ٨ علامات )
		١- طرقتي قصص السجاف
		المنازل أمثال الحفرة : تتم قصة منفرداً باستعمال فوط
١٨٧ +		الجزء الحرد في قصة الملايين الذي سيحدث عليه .
١٨٨		المعروف : تتم قصة بالورن على شكل شريط
		( ٤ × ٤ = ٤ علامات )
		<u>٢- اليافعة سهيدة الاثم واليقظة</u>
٢٣٣ +		المسكوية : منفردة . الشال : متصلة .
٢٥٤		( ٤ × ٤ = ٤ علامات )
		فروع ب ( ٨ علامات )
		الحضارة الانثوية الحضارة البيزنطية الحضارة الاسلاميه
١٣ +		الأيوبي
١٧ +		الدور
		التميز
		التونيل
		الدماغ
		التيام
		اللازار
		الفرائد الدخانية
		( ٨ × ٨ = ٨ علامات )
		فروع ج ( ٤ علامات )
		١- مسطرة المسافات
١٦٣		٢- القم الضاغلة لثة الخياطة
		٣- اتباع تعليمات لوحة المفاتيح .
		( ٤ × ٤ = ٤ علامات )
		فروع د ( ٦ علامات )
		١- الخطوط الأساسية ( طولية )
٢٥٤ +		٢- الخطوط المائلة باتجاه أفقي
٢٧ +		٣- الخطوط للمنحنية .
		( ٣ × ٦ = ٦ علامات )

رقم الصفحة في الكتاب		
		اجابة لسؤال الخامس (٥٥ علامة)
		(م) (١٤ علامة)
٢١٩-٢١٩	١- حول العروة	٢- الخدم الخارجون للباقة
١٠٠-٥٠	٣- أفقياً	٤- المتبرع
١٧٦-٩٧	٥- إمامة النساء (مباشرتها)	٦- التعصبة والتكلم
٨٧	٧- المود بورد الثالث	
		(٧ × ٤ = ٢٨ علامة)
		فروع ب ( ٨ علامات)
٢٨٧	١- إمامة العميق	
+		
٢٨٨	٢- البالون	
٤٠٠	٣- المستقيم	
	٤- القمص	
		(٤ × ٤ = ١٦ علامات)
		فروع ج ( ٣ علامات)
	١- الشد	٢- الانتعاش
	٣- الضيم	٤- وجود التسع أو فوات في
٣٣٥		الخطوط المنحنية .
		(٣ × ١ = ٣ علامات)

## امتحان شهادة الدراسة الثانوية العامة لعام ٢٠١٩ / الدورة الشتوية

المبحث : العلوم المهنية الخاصة (إنتاج ملابس) / ف٢ + م٤  
الفرع : الاقتصاد المنزلي  
وثيقة محمية/محدود)  
مدة الامتحان : ٠٠ : ٢ : ٣٠  
اليوم والتاريخ: السبت ٢٠١٩/١/١٩

ملحوظة : أجب عن الأسئلة الآتية جميعها وعددها (٥)، علماً بأن عدد الصفحات (٤).

### السؤال الأول: (٢٦ علامة)

أ) عرّف كلاً من المفاهيم والمصطلحات الآتية:

(٦ علامات)

(١) المناطق الحرة (٢) العينة (٣) تدرج المخطط

ب) يتكوّن هذا الفرع من (٧) فقرات، انقل إلى دفتر إجابتك رقم الفقرة، وضع إشارة (✓) أمام العبارة الصحيحة، وإشارة (X) أمام العبارة الخاطئة:

(١٤ علامة)

- تختلف طريقة أخذ مقاسات الأطفال عن الكبار.
- المصمم هو المسؤول عن مراحل عملية التصميم كلها.
- تُعدّ الملابس الداخلية الجاهزة من النوع ذي التصاميم الثابتة تقريباً.
- عند إعداد مخطط القص يدويّاً تستعمل قطع المخطط بحجمها الطبيعي.
- توضع علامات الاتزان للخياطة الداخلية قبل الانتهاء من قص القماش.
- مؤسسة المدن الصناعية تُعدّ نموذجاً رائداً للشراكة بين القطاعين العام والخاص.
- تعمل المشاغل الصغيرة مع مصانع الألبسة الكبيرة ضمن اتفاقيات ثنائية لضمان استدامتها.

ج) اذكر ثلاثة من الأمثلة التطبيقية كخطوط تصميم (تزيين) ملابس الأطفال.

(٦ علامات)

### السؤال الثاني: (٢٤ علامة)

أ) حدّد مرحلة النمو التي يناسبها كل من خطوط تصاميم ملابس الأطفال الآتية:

(٦ علامات)

- البنطلونات ذات الحزام غير الضاغط.
- الملابس ذات القطعة الواحدة التي تبدأ من الكتف مع وجود كباسات في منطقة السرج.
- البنطلون ذو الصدر (الأوفرهول) الذي يقفل عند خط الكتف ومقوى في منطقة الركبة.

يتبع الصفحة الثانية/ ...

## الصفحة الثانية

(ب) عدّد ثلاثاً من الطرق المتبعة لعمل زيادة اتساع للنمو في فستان طفلة.

(٦ علامات)

(ج) قارن بين كل مما يأتي:

(١) آلة العروة المستقيمة) و (آلة العروة الدائرية) من حيث سماكة الأقمشة المستخدمة.

(٢) نظام خياطة (القطعة الملبسية كاملة) و (العمليات المتسلسلة) من حيث كمية الإنتاج.

(٨ علامات)

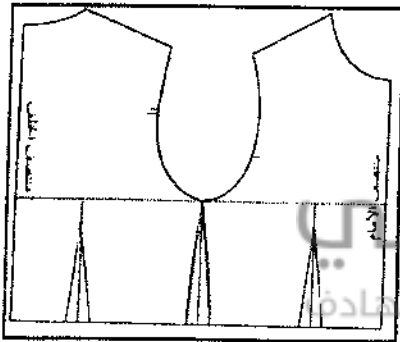
(د) عدّد أربعاً من المؤسسات المساندة لقطاع صناعة الألبسة الجاهزة.

(٤ علامات)

## السؤال الثالث: (٢٤ علامة)

(١٠ علامات)

أ) يُمثّل الشكل المجاور مخطط الجزء العلوي الأساسي لطفل، والمطلوب:



(١) انكر الأجزاء الأخرى للمخطط الأساسي اللازمة لتنفيذ أي تصميم.

(٢) وضّح كيف تم التكسيم في خط الخصر على المخطط.

(٣) حدّد مسافات الخياطة التي تؤخذ حول كل من الخطوط الآتية:

- خط حافة الرقبة - خط الخصر

(٤) ما سبب ترك مسافة خياطة (٢ - ٣) سم عند خط الجنب؟

(١٤ علامة)

(ب) أكمل الفراغ في كل من العبارات الآتية، وانقل الإجابة كاملة إلى دفتر إجابتك:

(١) تميّز إبرة آلة العراوي عن إبر آلات الدرزة بأنها تحمل الرمز .....

(٢) تحديد المبيعات عن طريق التنبؤ ودراسة السوق من مهام قسم .....

(٣) الأموال التي يحصل عليها المشروع من بيع إنتاجه من السلع تُمثّل .....

(٤) الجهة المعنية بفحص الخيوط والأقمشة المستعملة في صناعة الألبسة .....

(٥) تكون طبقات الأقمشة المفردة جميعها متساوية في الطول والعرض في طريقة الفرد .....

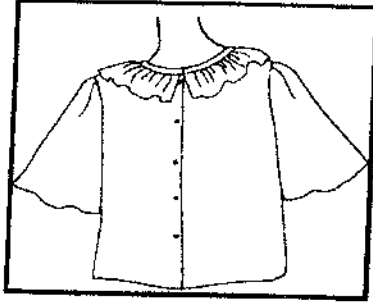
(٦) توضع علامات الاتزان للخياطة الداخلية بواسطة الطباشير والخيوط معاً عند عمل .....

(٧) في مخططات الكبار تكون الزيادة الأساسية في محيط الصدر في الجزء الأمامي حسب .....

الصفحة الثالثة

السؤال الرابع: (٢٥ علامة)

(١٥ علامة)



أ) تمعن البلوزة بالتصميم الموضح جانباً، ثم أجب.

(١) يشمل هذا التصميم أجزاء رئيسة، اذكرها.

(٢) صف شكل الكم.

(٣) أين يتم تنفيذ كل مما يأتي:

- الدرزة المدعمة

- درزة الزم

(٤) اذكر طريقة مناسبة لإنهاء الحافة الخارجية للكشكش.

(١٠ علامات)

ب) عّلل كلاً مما يأتي:

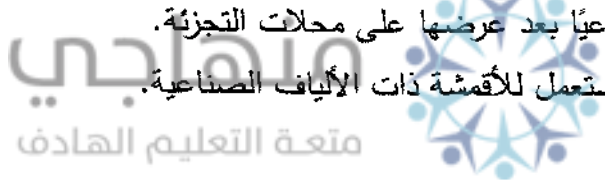
(١) أهمية الدراسة التسويقية.

(٢) عملية قص القماش تتطلب الدقة المتناهية.

(٣) نقل المخطط الأساسي من ورق الرسم إلى الورق المقوى.

(٤) رفض العينة المنتجة صناعياً بعد عرضها على محلات التجزئة.

(٥) طريقة القص بالليزر لا تستعمل للأقمشة ذات الألياف الصناعية.



السؤال الخامس: (٢٦ علامة)

(٨ علامات)

أ) صنّف كلاً من عناصر التكاليف التالية إلى (مباشرة، غير مباشرة):

(١) أجور المراقبين.

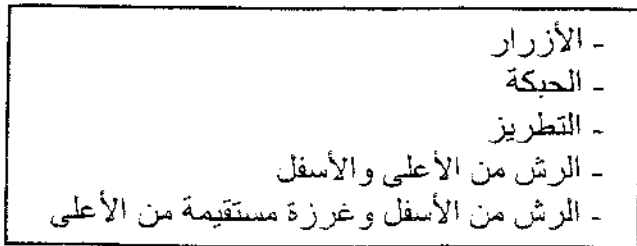
(٢) مواد التنظيف.

(٣) تغليف الوحدات المنتجة.

(٤) أجور الصيانة والكهرباء.

(٨ علامات)

ب) اختر من الصندوق المجاور آلة الخياطة الصناعية التي يناسبها ما يلي من الاستعمالات:



(١) تثبيت الكباسات والكشايات.

(٢) تنظيف حواف مسافات الخياطة وقص الزوائد.

(٣) تركيب مطاط الملابس الداخلية.

(٤) عمل حاملات حزام البنطلون.

يتبع الصفحة الرابعة/ ...

### الصفحة الرابعة

(١٠ اعلّامات)

ج) اقترح الإجراء المناسب لكل ممّا يأتي:

- ١) اختبار عينة قطعة الملابس المنتجة صناعياً.
- ٢) القطعة الملابسية المنتجة صناعياً غير مطابقة للمواصفات.
- ٣) وجود اختلاف في درجات اللون للقماش الذي تمّ فرده صناعياً.
- ٤) وجود خطأ في خياطة البطاقة التعريفية لقطعة الملابس المنتجة صناعياً.
- ٥) مساعدة الطفل من عمر (٢,٥ - ٤) سنوات في تمييز الأمام من الخلف في قطعة الملابس.

﴿ انتهت الأسئلة ﴾

منهاجي  
متعة التعليم الهادف





في الكتاب

إجابة السؤال الأدل [ ٦ علامة ]

فرع م ( ٦ علامات )

- المناظرة الحرة : منافعها لا ينطبق عليها قانون الجمارك وقوانين

الضريبة الخفية بالمملكة الأردنية الهاشمية ، حيث تعد حدودها خارج

حدود المملكة ، إذ يمكن الاستيراد والتصدير من داخل هذه المناظرة

بحسب القوانين الدولية .

١٥٥ - العينة : النموذج الأمثل أو التصميم الأدق لقطعة الملابس التي

نتجها المصنع فيما بعد لبيع الكميات كبيرة .

١٥٨ - تدرج الخطط : تكليس الخطط وتصغيرها للحصول على المقاسات المطلوبة

يدويًا أو آليًا .

( ٣ × ٦ = ١٨ علامة )

فرع ن ( ١٤ علامة )

١٤٧ - ٥٧ ✓ - ٢ ✓ - ٣ ✓ - ٤ ✓ - ٥ ✗

١٤٣ - ١٤٣ ✗ - ٦ ✓ - ٧ ✗

( ٧ × ١٤ = ٩٨ علامة )

فرع د ( ٦ علامات )

٣٠ أ دمج قماش الكوردي مع الفرو الصناعي الناعم أو الطلاء مع الجنس القطني .

ب التزيين - القطبنة أو حشو الحافات لهم ارتفاع عن سطح القماش .

ج استعمال الأكمام والياقات والأساور المحبوكة مع قماش قطعة الملابس .

د استعمال أكلاف الاضافية على أطراف القماش ( اشترط - ابلل - تطريز - تجميد - بلكل )

ه استعمال السحاب بلونه مخالف .

و = الأزرار المحبوكة أو الخشبية بدلاً من العادية .

ز استعمال الخياطات التجميلية و البسارات . ( ٣ × ٦ = ١٨ علامة )



رقم الصفحة في الكتاب	
	إجابة السؤال الثاني [ ٤٤ علامة ]
	فرع م ( ٦ علامات )
١٥	١- ( ٢٥ - ٤ ) سنة . مرحلة ما قبل الرومية .
١٤	٢- ( ١١ - ٢٥ ) سنة .
١٣	٣- الفصل الرابع .
	( ٣ × ٦ = ١٨ )
	فرع ن ( ٦ علامات )
١٨	١) عمل غنمة في ذيل الفستاق
١٤٨	٢) عمل غنمة في طول الخصر للفستان
	٣) زيادة الخصر وتوسيعه
	( ٣ × ٦ = ١٨ )
	فرع ب ( ٨ علامات )
٢٢٥	١- آلة العروة المستقيمة : الأقمشة الرقيقة
٢٢٧	٢ = الأثرية : الأقمشة المتوسطة السماكة .
٢١٠	٣- نظام حياكة القلعة اليدوية كاملة : محدودية الإنتاج
	= نظم العمليات المتسلسلة أو المقطع : كميات الإنتاج كبيرة .
	( ٤ × ٨ = ٣٢ )
	فرع د ( ٤ علامات )
١٤٣	١) وزارة العمل ٢) الجمعية العامة للملحة ٣) مؤسسة تشجيع الاستثمار
١٤٤	٤) الجمعية الأردنية للصناعات والمنسوجات للقطاع
١٤٥	الخاص الأردني .
	٥) المؤسسة الأردنية لتطوير المشاريع الاقتصادية (التصنيف السابع)
	٦) مؤسسة التدريب المهني ٧) مركز تصميم الألب الأردني وخدمات التدريب
	( ٤ × ٤ = ١٦ )

رقم الصفحة في الكتاب	
	إجابة السؤال الثالث [ ٤٤ علامة ]
	فرع م ( ١٠ علامات )
٣٦	١- مخطط الجزء الفلأ الأمامي، مخطط الجزء الفلأ الخلفي، مخطط الركاب ( ١ × ٢ = ٢ علامة )
٢٧+٣٦	٢- (١) تكليس الخصص من فط الجنب (٢) رسم البنسات ( علامتا )
٥٨	٣- فط حفرة الرقية : اسم فط الخصص : (٣-٥) سم ( ٢ × ٤ = ٨ علامتا )
٥٨	٤- لا استعمالها في توسيع القطعة إذا لزم الأمر ( علامتا )
	فرع ب ( ١٤ علامة )
٢٢٩	١- DP X 5
٢٨٧	٢- التوييه
٢٩٩	٣- الفائدات
١٤٣	٤- الجمهورية القامية المثلثة
١٩٣	٥- المستوي
٢٠٣	٦- العنارات ، الأثواب الفاللة المثلث
٣٨	٧- بروز المصدر ( ٧ × ٢ = ١٤ علامة )

إجابة السؤال الرابع [ ٥٥ علامة ]

فرع م ( ١٥ علامة )

٧٦ ١- الأمام ، الخلف ، الكعب ، الكشكش ( ٣ × ٤ = ١٢ علامة )

٢- كم قصير واسع عند نهاية لوله (كوش) ( ٣ علامة )

٣- اللزجة المدعمة : حول ذلك حفرة الرقبة

٧٨ درزة الزم : على ذلك تركيب الكشكش

( ٢ × ٤ = ٨ علامة )

٧٨ ٤- تركيب شريط ورب ، أو دانيل أو ثي الحافة

( ٨ علامة )

فرع ن ( ١٠ علامة )

٢٩٢ ١- تعد البداية المناسبة لدراسة الجدي ، تساعد على إخراج الدراسات الأخرى ، تبين مدى الحاجة للمشروع .

منهاجي

١٩٨ ٢- عملية مهمة إذ يصعب تصحيح أي خطأ في عملية القص كما

أنه حدوثه يؤثر في تكلفة القطعة المدببة لسبب تساقط

لأنه تكلفة القماش تسبب ( ١٠٪ ) من تكلفة الإنتاج .

٥٨ ٣- لتسهيل استعماله للبكر مكن الرسم والتصميم المقدم ،

لتقليل صرف الوقت والجهد في إعادة رسم الخطط الأساسية .

١٥٦ ٤- غلاك سرهما ، صوبه إنتاجها صناعياً ، أو أنه التصميم

متقدم جداً .

٢٠٢ ٥- لأن الجهاز يصدر حرارة ضوئية من أشعة الليزر تسبب زيادة

في درجة حرارة القماش وأخيراً قد تسبب تفتت الألياف واختراقها

( ٥ × ١٠ = ٥٠ علامة )

رقم الصفحة  
في الكتاب

إجابة السؤال الخامس [ ٢٦ علامة ]

فرع م ( ٨ علامات )

تكاليف غير مباشرة

تكاليف مباشرة

٣٠٢

أجور المراقبين  
مواد التنظيف

تغليف الورق المنتجة

أجور الصيانة والكهرباء

( ٤ × ٨ = ٣٢ علامة )

فرع ن ( ٨ علامات )

٢٤٨

١- تئس أكياسات و ألبشيات : آلة الأزارار

٢١٣

٢- تنظيف حواف مسافات الخياطة وقص الأوتار : آلة الحكمة

٢٤٩

٣- تركيب مطاط الملابس الداخلية : آلة الرش من الأعلى والرش من الأسفل

٢٤٩

٤- عمل حاملات خزانة النملون : آلة الرش من الأعلى والرش من الأسفل

( ٤ × ٨ = ٣٢ علامة )

فرع د ( ١٠ علامات )

١- تليسهما ( التماثلية الصناعية ) ، ثم تليس الى مورد من ( عارضة

١٥٥

أزياء ) قياساتها متوافقة مع القياسات الأمريكية .

٢٨١

٢- تقاد الى خطوط الإنتاج لتتم املائها أو تباع درهم ثالثة .

٢٧٨

٣- وضع فواميل ( ورش ) لفصل الألوان .

٢٨٠

٤- وضع إبتارة بطاقت ( ليل ) لاصقة على العيب ، ثم فلك الليل

و إعادة تركيبه حسب المواصفات المحددة لقلعة اللابن .

١٥

٥- وضع المبتات ، أو بعض قطع الأبللة ، أو الرسوم أو

الجيوب في الأمام أو تئس شكل الباقة .

( ٥ × ١٠ = ٥٠ علامة )

## امتحان شهادة الدراسة الثانوية العامة لعام ٢٠١٩ / الدورة الشتوية

(وثيقة محمية/محدود)  
المبحث : العلوم المهنية الخاصة (تصنيع غذائي منزلي)/ف١ + ٣م مدة الامتحان : ٠٠ : ٢٠ : ٢٠  
الفرع : الاقتصاد المنزلي  
اليوم والتاريخ: السبت ٢٠١٩/١/١٩

ملحوظة : أجب عن الأسئلة الآتية جميعها وعددها (٥)، علماً بأن عدد الصفحات (٣).  
السؤال الأول: (٢٦ علامة)

أ ( وضّح المقصود بكل مما يأتي:  
(١) الأملاح المعدنية (٢) الفواكه (٣) النضج البستاني (٤) المواد البكتينية  
ب) ضع إشارة (✓) أمام العبارة الصحيحة، وإشارة (X) أمام العبارة الخاطئة في ما يأتي، وانقل رقم الفقرة  
والإجابة إلى دفتر إجابتك:  
(٨ علامات)

- ١) للإسراع في عملية التخليل يُضاف قليل من السكر بمقدار (١) غ لكل لتر محلول.
- ٢) تُخزّن الخضراوات الجذرية في مكان معتم وجاف جيد التهوية وبعيداً عن الضوء.
- ٣) يُعدّ فيتامين (ج) من أكثر الفيتامينات تأثراً بالتجميد.
- ٤) يُعدّ التركيز مرحلة من مراحل تجميد الأغذية الصلبة.
- ٥) من الأمور الواجب مراعاتها قبل تجفيف النباتات العشبية اختيار النباتات حديثة القطف وفي مرحلة النمو الأمثل.
- ٦) من المحتمل أن يؤدي الاستعمال الخاطئ والإفراط في تناول الأعشاب والتوابل إلى حدوث أضرار صحية بالغة على الرغم من فوائدها الكثيرة.
- ٧) يُعدّ حفظ الأغذية بالتبريد من أكثر طرائق الحفظ انتشاراً.
- ٨) من الأمور التي تؤثر في سرعة تنفس الثمار وإنتاج الطاقة في المخزن درجة الحرارة ومكونات هواء المخزن.
- ٩) يُصاحب نضج بعض الثمار (كالبقوليات) نقص في بروتيناتها.

### السؤال الثاني: (٢٤ علامة)

- أ ( اذكر اثنين لكل مما يأتي:  
(٦ علامات)  
١) الحموض الرئيسية الموجودة في بعض أنواع الخضراوات والفواكه.  
٢) أمثلة على الخضراوات البقولية (القرون).  
٣) معاملات ما قبل التجفيف.

## الصفحة الثانية

ب) أكمل الفراغ في العبارات الآتية، وانقل رقم الفقرة والإجابة كاملة إلى دفتر إجابتك: (١٨ علامة)

- ١) المكوّن الرئيس في محاصيل الخضراوات والفواكه ويُشكّل نسبة كبيرة من وزنها هو .....
- ٢) من أسباب جفاف سطح الخضراوات المجمّدة .....
- ٣) من الطرائق المُستخدمة في التجفيف: التجفيف الشمسي (الطبيعي) والتجفيف .....
- ٤) أفضل درجة حرارة للتخليل تقع بين ( - ) س .
- ٥) تتراوح درجة حرارة الحفظ بالتبريد بين ( - ) س .
- ٦) من أهم الطرق المُتبعة في تركيز الأغذية .....
- ٧) يُعبأ شراب الفاكهة بعد تجهيزه بطريقتين: التعبئة الباردة والتعبئة .....
- ٨) تُحدّد المواصفة القياسية الأردنية للأعشاب المجففة نسبة المواد الغريبة الكلية بما لا تزيد على (.....)% .
- ٩) انتقال النبات من الحالة الطازجة إلى الحالة الجافة، ثم إلى الاستخلاص وبعدها إلى الاستخلاص العياري، ثم إلى أدوية أو مستحضرات يزيد من ثمنه ويُطلق عليه تجاريًا ب .....

## السؤال الثالث: (٢٤ علامة)

أ) علّل كلاً ممّا يأتي: (١٢ علامة)

- ١) تُحفظ الخضراوات والفواكه الطازجة مُبرّدة على درجات الحرارة المناسبة.
- ٢) مراعاة عدم حفظ الموز على درجات حرارة دون (١٢) س .
- ٣) مراعاة عدم تكديس المجمّدة بالمواد الغذائية.
- ٤) وضع أوراق العنب الطازج بعد غسلها جيّدًا على سطح المخال بعد تجهيزه.
- ٥) يجب الإعلان عن وجود مادة الكبريت في عملية الكبرتة من خلال بطاقة البيان.
- ٦) يُسمح بإضافة التوابل والبهارات أو حمض الستريك في المنتج النهائي للزعتن المطحون.

ب) قارن بين الأعشاب والتوابل الآتية من حيث: الجزء النباتي المستعمل لكل منها والاستخدام: (١٢ علامة)

اسم النبات	الجزء النباتي المستعمل	الاستخدام
١) الحندقوق		
٢) العرقسوس		
٣) المحلب		

الصفحة الثالثة

السؤال الرابع: (٢٦ علامة)

- (١٠ علامات)
- أ) قَدِّم اقتراحين لمنع حدوث كل مشكلة من المشكلات التصنيعية الآتية:
- ١) اللون الداكن (الاسمرار) عند تجميد الخضراوات والفواكه.
  - ٢) إنكماش المخلل.
  - ٣) تبلور السكر في المرببات.
  - ٤) النكهة الضعيفة في شراب الفاكهة.
  - ٥) مرارة القشور في المرملاذ.

(٨ علامات) ب) رتِّب بالتسلسل خطوات إعداد الجلي الآتية:

- ترشيع العصير
- إضافة البكتين والسكر والحمض بكميات متوازنة
- الطبخ والتركيز
- استخلاص العصير

(٨ علامات) ج) اذكر أربعة من الأمور الواجب مراعاتها لنجاح عملية التخليل.

السؤال الخامس: (٢٥ علامة)

- (٦ علامات) أ) وضِّح الطرائق المستعملة في تبريد الأغذية.
- (٦ علامات) ب) حدِّد الأهمية الغذائية للأعشاب والتوابل.

ج) حدِّد أربعة من الأمور الواجب مراعاتها في جمع وقطف الأعشاب العطرية المحلية البرية والمزروعة.

(٨ علامات)

(٥ علامات) د) لخص طريقة النقع الساخن في إعداد المشروبات العشبية.

﴿ انتهت الأسئلة ﴾

امتحان شهادة الدراسة الثانوية العامة لعام ٢٠١٩ / الدورة الشتوية



وزارة التربية والتعليم  
إدارة الامتحانات والاختبارات  
قسم الامتحانات العامة

الإجابة النموذجية

صفحة رقم (١)

مدة الامتحان :  $\frac{١}{٢}$  ساعة  
التاريخ : ١٩ / ١١ / ١٩٠٠

المبحث : العلوم المهنية الخاصة (تقسيم غذائي منزلي) / ف ١ + ٢م

الفرع : الانتصاب التربوي

الإجابة النموذجية :

رقم الصفحة  
في الكتاب

السؤال الأول (٦ علامات)

١) ومنع المصعود لكل مما يأتي : (٨ علامات)

١٤ ٣) الأضراس الحسنة : مرتبات آتية لا تتبخر ولا تتحرق داخل النبات مما يمنع فسادها في النبات قبل جفافه. (٤ علامات)

٣٣ ٥) الفواكه الثابتة النكهة التي تحتوي البذور والأجزاء المجاورة لا تكون في الغالب طرية وهي غنية بالعصارة وذات نكهة حلوة والألوان جذابة وطعم حلوة. (٤ علامات)

٤٩ ٣) النضج الثاني : مرحلة التمر التي وصلت إلى لبنة ثم أجزاء من جبن تجود من الكسبة فضائله وصفاته تجود قابلية للتأكل (٤ علامات)

١٣ ٤) الماد الحبيبة : مشتقات تربية لها تعلق قواما وخصبة للعاهل وهي ذات صفات غريبة لا قابلية تجود لإنتاج البيض في بيوت الخنازير الناتجة من الماشع (أو لحم الخنازير) كالتجارة الرزول كما تتكون في الخبز الأبيض مما يفسد الخبازات. (٤ علامات)

٥) صح أو خطأ (٤) عند إنتاج لحمية وإجيرة (٤) على (٨ علامات)

٩٨	١	( ✓ )
٤٦	٢	( ✓ )
٧٠	٣	( ✓ )
٧٩	٤	( ✗ )
١٩٤	٥	( ✓ )
١٧٧	٦	( ✓ )
٦٣	٧	( ✓ )
٤١	٨	( ✓ )
٤٠	٩	( ✗ )

\* عدد مكان كل إجابة (٩ × ٤ = ٣٦)



رقم الصفحة  
في الكتاب

السؤال الثاني (٤٤ علامة)

١) اذكر اثنين من ما يأتي : (٦ علامات)

١٧ ١. صحت اللين (التمويه) ٢. صحت المائل ٣. صحت القوتية

٤. صحت اذكار الله ٥. صحت اذكار الله

٣٢ ١. ا. بيان ياء ٢. ا. نفاص ياء ٣. ا. نفاص ياء

٧٦ ١. هـ في الحفازات والفتوحات منة فخره وفضلها في درجاته

عنا سبب الحرف المحقق

٢. عن افتقاره والحفازات بفعلها في عماء نظيف حارة عدة

٣. تجوز معظم الحفازات والفتوحات في امر بالتعريف اتم لتعريف

ما في اللغة الفصحى والسبعون واللبس وعضف لغزائه كالمعنى والتعريف كالمعنى

\* مطلوب اثنين من كل بند (٢×٣=٦)

ب) اذكر افعال ضمير كل مما يأتي : (١٨ علامة)

١١ ١. ا. الملامر

٦٩ ٢. ا. حروف التثنية

٧٨ ٣. ا. الحركات

٩٨ ٤. (٢٥ - ٣٠) مس

٦٣ ٥. (١٠ - ٥) مس

٧٩ ٦. التثنية تحت أشعة الشمس

١٦ ٧. (المعجزة) المقتضى

١٩٦ ٨. لا تزيد على (١/٢)

١٧٨ ٩. القيمة الحضانة

\* علامتان لكل اجابة (٩×٢=١٨)

رقم الصفحة في الكتاب	السؤال الثالث (٤٢ علامة)
	(٤) عدد ثلاث عناصر : (١٢ علامة)
٤٦	١. وذلك للمحافظة على صيرورة الغذائية بوجود (٤ علامة)
٣٦	٢. لأن ذلك غير لائق إلى حد ما. (٢ علامة)
٦٩	٣. السماح بتعريف النباتات الكسورية بالبرود المتناوب والسنتل والتمتع تعرضه هذه الموارد للبرودة بعدد كافٍ يكفل تجديدها بنية. (٢ علامة)
٩٨	٤. للحد من نمو الفطائر والأعفان على سطح. (٢ علامة)
٧٧	٥. لأن الكبريت يتسبب بالمسامة لدى بعض الأنواع. (٢ علامة)
٢٠٤	٦. لإظهار المحوثة المنتجة. (٢ علامة)
	(ب) تأمل من نباتات إريئة: (١٢ علامة)
	أسماء النباتات      الجزء من صيرورة      الاستنتاج
١٨٩	١. الحد من نمو الأزهار (٢ علامة) لخصائصها الأولية والثانوية
١٨٤	٢. العزوب (٢ علامة) المصدر للبول وعلية تنوعها
	٣. الحليب (٢ علامة) لخصائصه الخمر وكثرة لحيته
١٨٦	والجينة إنجابية بسبب راحة المحيزة (٢)
	* المحوثة تتناثر وأحد نقط وعلية (٢ علامة)

رقم الصفحة  
في الكتاب

السؤال الرابع (٤٦ علامة)

(٤) قسّم اقتراحين لكل واحدة منهما : (١٠ علامات)

٦٩

١. الإسراع في السعة الخفيف ، أو المعاملة بالخصم بعد التجزؤ  
٢. الإسراع في السعة الخفيف .

٣. الإسراع جاء كافٍ على دفعات .

١١١

(٥) ١. التقييد بالكميات بالانقضاء من البيع والشراء والخصم .

٢. التقييد بشروط اختيار المواد الأولية المناسبة .

١٣٥

(٣) ١. إضافة كمية من الخسب للميون

٢. قلة السكر جيداً في المقلوب

٣. الطبخ لمدة كافية بوجود الخسب .

١٦١

(٤) ١. التقييد بكمية السكر

٢. انتخاب أصناف مناسبة من التاروة غير مرصدة نفع فائده

٣. التقييد بصفة المعالجة الحرارية .

١٤٧

(٥) ١. تطهير القشور في كل مرحلة .

٢. سعة لينة للتخلص من جزيئات السكر

\* مطلوب (٤) اقتراحين لكل بند (٢×٥=١٠)

(ب) ١. سعة لينة لظلمات إمداد الجاه (٨ علامات)

١٥١

١. استخدام إصعير

٢. ترشيح إصعير

٣. إضافة البكترة والسكر والخسب بالكميات المتوازنة

٤. الطبخ والتكيز \* علامتان لكل نقطة (٤×٢=٨)

٩٩

(ج) ١. زيادة سرعة دوران الإصعير وإعارة الجاه إصعير (٨ علامات)

٢. انتخاب حفزازات لها زخم المائية من إصعيرات .

٣. غسل الحفزازات والتخلص من الأجزاء المرغوبة كالإتار والزهرة والشقوق

٤. استعمال الماء النظيف البارد من إمداد الصنوعة والتلوية .

٥. خفض المحلول والملي بالتكيز المحلول بدقة واستعمال الملايين المناسبة .

٦. استعمال التوابل والإدرات والمخل من التروية الجيدة .

٧. استعمال إصعيرات التروية الجيدة أو صمغية صافية ثمرة والملايين

٨. استعمال الإدرات النظيفة ، وعدم تعرض سطح الإمداد .

\* مطلوب (٤) فقط (٤×٢=٨)

رقم الصفحة  
في الكتاب

السؤال الخامس (٥٥ علامة)

أ) الطائفة المستعملة في تبريد الأغذية (٦ علامات)

٦٣

١. التبريد الجليدي: يُرعى فيه الماء مع التبريد من أضافات مخفوقات مثل لبن الخبز والحليب والبقدونس والبنغوع أو الماء والسكر لمخفوقات حارة حتى أضافات البزاق كما تشاع والعنب. (٣ علامات)

٢. التبريد الصناعي: يعتمد هذا النظام مع استخدام الحرارة الكامنة للسوائل المتطايرة التي تمتص عند تبخيرها جزءاً من حرارة السواد المحيط بها (٣ علامات).

ب) عدد الأهمية الغذائية لمنتجات إسرائيل (٦ علامات)

١٧٧

- ١. ماكويلات
- ٢. معاد السكر
- ٣. علفيات
- ٤. منتجات سافنته وباردة

\* عدد من يصف لكل اية ج (٥ ا × ٤ = ٦)

ج) أربعة من الأسماء الواجب اعتمادها في جمع علفيات الأبقار (٨ علامات)

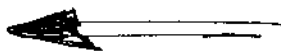
١٩٣

- ١. أن تقوم بعلف الأبقار وجمعها من مزارع مختلفة.
- ٢. ألا يكون لعلفها أثر ضار على بيدها ولا يقل عن ثلث الكمية ولا تتغير نسبة جودها.
- ٣. جمع الأجزاء كاملة كأن تعلق باليد والأرامل.
- ٤. جمع كل نوع بصورة منفصلة وعدم خلطها بأنواع أخرى.
- ٥. استبعاد النباتات المصابة بالأمراض والحشرات وللحماية بالأرصاد والظن.
- ٦. تفصل عن العلف تحت أشعة الشمس المباشرة.
- ٧. قطف الأجزاء في بيوتها أيضاً لتبقى صالحة.
- ٨. قطف الأجزاء عندما يكتمل نموها مع أنه تكون عذبة.
- ٩. أن يحوى العلف على جودات وليس طاراً رطباً وفضلاً في سلال وعدم تكديدها.
- ١٠. قطف البذور بعد أن تنضج.
- ١١. تدفئ البذور والدرنات من تربة رطبة لسطحها وتغمرها بتراب لتغلفها من الأثر الجاف.

يسوع إجابة السؤال الخامس (٥)

\* مطلوب (٥) نقاط فقط

(٨ = ٥ × ٤)



رقم الصفحة  
في الكتاب

سبع ارجاجه الحال الخاص .

(٢) لخص طريقة السبع السافرة في بلاد المشرق = لعبة (٥ علامات) ٤٤  
 يوضع البناء في وعاء فخري <sup>①</sup> او من طين او من صلب كونه  
 حليل و يضاف اليه الماء <sup>②</sup> بدرجة لطيفة و يخلط <sup>③</sup> الوعاء  
 سترله قليلا <sup>④</sup> دقيقة ثم الصفر <sup>⑤</sup> و يقيم سافراً  
 له بارداً و هذه الطريقة تتاسب الأعمار العنيفة  
 بالمواد الطبيعية و الأنتها (كالأردية و البابونج).

( إشارة الإطبات )



## امتحان شهادة الدراسة الثانوية العامة لعام ٢٠١٩ / الدورة الشتوية

(وثيقة محمية/محدود)

المبحث : العلوم المهنية الخاصة (تصنيع غذائي منزلي)/ف٢ + م٤ مدة الامتحان : ٠٠ : ٢٠ : ٢٠  
الفرع : الاقتصاد المنزلي  
اليوم والتاريخ: السبت ٢٠١٩/١/١٩

ملحوظة : أجب عن الأسئلة الآتية جميعها وعددها (٥)، علماً بأن عدد الصفحات (٣).

### السؤال الأول: (٢٦ علامة)

أ) وضّح المقصود بكل مما يأتي:

- (١) الحليب  
(٢) الجميد حسب المواصفة القياسية الأردنية  
(٣) الزبد حسب المواصفة القياسية الأردنية  
(٤) المواد الحافظة

ب) ضع إشارة (✓) أمام العبارة الصحيحة، وإشارة (X) أمام العبارة الخاطئة في ما يأتي، وانقل رقم الفقرة

والإجابة إلى دفتر إجابتك: (١٨ علامة)

- (١) يُعدّ الماء المكوّن الرئيس للحليب وتتراوح نسبته في حليب معظم الثدييات من (٨١ - ٨٨)%.  
(٢) الحليب المُبخر (المُكثّف) هو حليب تمّ التخلّص من (٦٠)% من الماء الموجود فيه.  
(٣) يُضاف إنزيم الرنين عند تصنيع الجبن على درجة حرارة من (١٥ - ٢٠) س.  
(٤) يُضاف ملح الطعام بنسبة (١)% عند تصنيع السمن البلدي من الزبد.  
(٥) من الشروط العامة لاستعمالات المضافات الغذائية في التصنيع الغذائي أن لا تكون وسيلة لغش المستهلك أو خداعه.

(٦) نقطة الضبط الحرجة هي الخطوة التي يُمكن عندها تطبيق وسائل التحكم لمنع الخطر الذي يُهدّد سلامة الغذاء أو تقليله للحدّ المقبول.

(٧) من مهام مؤسسة المواصفات والمقاييس وضع المواصفات القياسية للمواد الغذائية المختلفة.

(٨) يُقاس الوزن النوعي للحليب باستعمال جهاز يسمى الرفرأكتوميتر.

(٩) من صفات الحليب الخام عالي الجودة أن يحتوي على اللبأ (السرسوب).

### السؤال الثاني: (٢٤ علامة)

أ) اذكر اثنين لكل مما يأتي:

- (١) أساليب غش الحليب.  
(٢) أسباب الطعم الحيواني في اللبن الرائب.  
(٣) أمثلة على أجبان محفوظة بالمحاليل الملحية.

## الصفحة الثانية

- (ب) أكمل الفراغ في العبارات الآتية، وانقل رقم الفقرة والإجابة كاملة إلى دفتر إجابتك: (١٨ علامة)
- ١) تُعرف عملية تفتيت حبيبات الدهن في الحليب ألياً لمنع تجمّعها على السطح مع الوقت ب .....
  - ٢) من صفات جودة اللبن المخيض أن لا تزيد نسبة الحموضة الكلية فيه على (.....) % مُقدّرة كحمض لاكتيك.
  - ٣) الحليب الذي يُنزع منه (٥٠) % من الماء ويُشكّل السكر (٤٠ - ٥٠) % من وزنه هو .....
  - ٤) من أسباب الطعم المُترنّخ في الجبن البلدي .....
  - ٥) تحتوي القشدة الخفيفة على نسبة دهن أقل من (.....) %.
  - ٦) تشمل مضادات الأكسدة الطبيعية حمض الأسكوربيك وفيتامين (هـ) وفيتامين (.....) .
  - ٧) من اللجان المسؤولة عن الرقابة والتشريعات المُتعلّقة بمضافات الأغذية لجنة مضافات الأغذية و.....
  - ٨) من التفاعلات الكيميائية المُسبّبة لتلف المواد الغذائية: التخلّل والتأكسد والبلمرة و.....
  - ٩) عند حفظ الجبن البلدي في محلول ملحي عالي التركيز (١٨) % فأكثر يُصبح قوام الجبن .....

## السؤال الثالث: (٢٤ علامة)

- (أ) علّل كلاً ممّا يأتي:
- ١) يحتلّ الجبن مركزاً مهماً في صناعة الألبان على المستوى العالمي.
  - ٢) ظهور الماء عند دهن الزيد أحياناً.
  - ٣) مدة صلاحية اللبنة تزيد عن مدة صلاحية اللبن الرائب أسبوعين تقريباً على درجة الحرارة نفسها.
  - ٤) يتزايد الاهتمام العالمي بالوسائل الوقائية التي تُساعد على ضمان سلامة الأغذية.
  - ٥) إضافة النشا إلى الكسترد والشوربات.
  - ٦) عند تصنيع الجبن البلدي تُترك الخثرة بعد تقطيعها مدة (٥ - ١٠) دقائق دون تحريك.

(ب) قارن بين كل ممّا يأتي:

١) عمليتي البسترة والتعقيم للحليب من حيث:

أ - القيمة الغذائية      ب - التجبن بالمنفحة

٢) الجبن الطري والجبن شبه الجاف من حيث:

أ - نسبة الرطوبة      ب - مدة الحفظ

### الصفحة الثالثة

#### السؤال الرابع: (٢٦ علامة)

- أ ( ١٠علامات) قدم اقتراحاً واحداً لمنع حدوث كل مشكلة من المشكلات التصنيعية الآتية:
- ١) الطعم المطبوخ في الزبد.
  - ٢) زيادة الحموضة في اللبن الرائب.
  - ٣) وجود شوائب في اللبنة.
  - ٤) تكوّن طبقة سطحية متماسكة عند غلي الحليب.
  - ٥) قوام الجبن طري وغير متماسك.
- ب) حدّد أربعاً من مهام وصلاحيات مؤسسة الغذاء والدواء. (٨ علامات)
- ج) عدّد أربعة من التغيرات الطبيعية التي تؤثر في خصائص الأغذية. (٨ علامات)

#### السؤال الخامس: (٢٥ علامة)

- أ) عدّد ثلاثاً من صفات جودة السمن البلدي. (٦ علامات)
- ب) اذكر ثلاث فوائد يمكن تحقيقها عند تطبيق نظام (الهاسب) في إنتاج الأغذية. (٦ علامات)
- ج) عدّد أربعة من شروط نجاح تصنيع اللبنة. (٨ علامات)
- د) رتّب خطوات إنتاج القشدة الآتية حسب التسلسل:
- ترك الوعاء في مكان بارد (الثلاجة)
  - التبريد
  - التعبئة ووضع المُلصق والحفظ مُبرّداً
  - غلي الحليب
  - تجميع طبقة القشدة

﴿ انتهت الأسئلة ﴾





# امتحان شهادة الدراسة الثانوية العامة لعام ٢٠١٩ / الدورة الشتوية

## الإجابة النموذجية

وزارة التربية والتعليم  
إدارة الامتحانات والاختبارات  
قسم الامتحانات العامة

صفحة رقم (١)

مدة الامتحان:  $\frac{1}{2}$  ساعة

المبحث: العلم المهينة الخاصة (توسيع غذائي منزلي) / ف ٢ + ٤م

التاريخ: ١٩ / ١ / ١٩٠٠

الفرع: المقتصد المنزلي

الإجابة النموذجية:

رقم الصفحة  
في الكتاب

السؤال الأول (٦ علامات)

١) صف طعم قشور كل مما يأتي: (٨ علامات)

١١ القلوب: هم إفران طيبين لاغند للبنيّة للحيوانات لشيّة  
للبنوة كالأبقار والأغنام، وتختلف عن الأخرى من حيث اللون والرائحة والعمارة. (٤ علامات)

١٣ الخبز: هو منتج اللبن المصنوع من طيب يتخمر بعد نزع معظم تركب  
الحضرة، وفصل ما تبقى وتجنينه بالطرق الطبيعية والمعادن إلى مادة طعم. (٤ علامات)

١١ الزبد: منتج دهني مستعمل فقط من طيب زبد أو من منتجاته  
تكون على شكل حبيبات طرية في الزبد. (٤ علامات)

١٦. المواد الحافظة: مركبات تصنع بكيمياء منزلة للاداء الحافظة ومضاد  
للطبيعية والمعادن. تعمل على إطالة فترة الصلاحية تحت الظروف المتغيرة  
(٤ علامات)

٢) من الأخطاء (٤) زمام لصارة لصحة، إضافة (X) ثم فاصلة (٨ علامات)

١٣	١. ( ✓ )
٥١	٢. ( ✓ )
٩٣	٣. ( X )
١١٨	٤. ( X )
١٦٤	٥. ( ✓ )
١٧٣	٦. ( ✓ )
١٧٦	٧. ( ✓ )
٢٠	٨. ( X )
٢٩	٩. ( X )

\* عددتان لكل إجابة (١٨ = ٩ X ٢)

رقم الصفحة  
في الكتاب

السؤال الثاني (٤٤ علامة)

(٤) اذكر اثنين لكل مما يأتي : (٦ علامات)

٣٤

١. ارضك بائنة طائر

٢. الفئس بائنة جزي من دهن طيب أم كلثوم بوضوح نباتية  
أو صمغ نباتية أرضية قشاً.

٣. فئس الحليب بمعاملة الحرارة بنوعية أنه من ماصر عليه

٤. خلط حليب حسانين أقل حراً مع آفر أقل حراً ويصفه  
على أنه حليب أعد حراً.

٦٨

١. ارض حمان حليب فاف روي الحرفيات

٢. عجم ثقافتة إلى سطل لمرطاب لثوب أو لعلف أو مكان حليب.

٩٢

١. الحبين وتبادل بين

٢. جبنه رضية والسواني . \* علامتان لكل بند (٦=٣×٢)

(ب) أكل الفراخ في الصغار التي (١٨ علامة)

١٢

١. تجفيف الحليب .

٨٢

٢. (٨ من٪)

٥٢

٣. الحليب المطرز والمطلى

٩٧

٤. تحمل ضرع دهن الحبين لأسباب صحية أو طبية

١٠٦

٥. (٣٥٪)

١٦١

٦. وقتا من وقت (٨)

١٦٦

٧. عذبة دهن الأغذية .

١٢٦

٨. والإنزيمات الطبيعية .

٩٧

٩. قوام حليب جلات .

\* علامتان لكل إجابة (٩=٣×٣)

رقم الصفحة  
في الكتاب

السؤال الثالث (٢٤ علامة)

١٤) عدد كلاً مما يأتي : (١٤ علامة)

١. لفظ تميز بسهولة الحفظ وطول مدة صلاحية سهولة تسميته  
٩١ وسميته لغزائرية مرتفعة. (١٤ علامة)

٢. بسبب عدم كفاية العجم والعصر. (١٤ علامة)

٣. ارتفاع نسبة المواد الصلبة الكلية في لبننة مقارنة باللبن، وكذلك  
ارتفاع حموضته والتري من تكاثر البكتريا من المواد الرقيقة في اللبننة  
١١٣ كما أن لرضانته المحلى الذي للبننة يطيل مدة مقلته. (١٤ علامة)

٤. للحد من زيادة الحماض في أعداد الإصابات بالأعراض التي  
١٧٠ تشتعل عند طهي اللبننة. (١٤ علامة)

٥. لتجفيف القوام وتثخينه وإطماره كما هو أفضل. (١٤ علامة)

٦. لتدوير تفتته، وخفض قوامه. (١٤ علامة)

ب) كما أنه جميعه كل مما يأتي : (١٤ علامة)

١] عمليات البسترة بالتعقيم من حيث: القيمة الغذائية والعجم المنفردة  
٤٥ (١٤ علامة)

البسترة : (التعقيم)  
القيمة الغذائية : تقترب من حليب الخام (الغازية) (١٥ علامة)  
العجم بالمنفردة : يتجنب حليب البسترة بالمنفردة (١٥ علامة)  
١٥ علامة

٢] العجم الحر وسببه كفاف صرعته : شدة وطول مدة حفظ (١٤ علامة)

العجم الحر : (١٥ علامة)  
٩١ نسبة الرطوبة : تزيد عن (٥٠%) (١٥ علامة)  
مدة الحفظ : قصيرة من أيام إلى أسابيع (١٥ علامة)  
١٥ علامة

السؤال الرابع (٢٦ علامة)

رقم الصفحة في الكتاب

(ع) قدم اقتراحاً واحداً لكل مما يأتي : (١٠ علامات)

١١٢

١. ضبط سرعة معالجة الأمانة.

٢. المحافظة مع سرعة معالجة الحضر.

٦٨/٦٦

٣. عدم زيادة مدة التخصيص.

٤. ضبط كمية بيارات المضافة.

٧٧

١. تصفية الحليب وضعه لتتروك في الثلاجة لتضيق.

٩٠

٢. التعديل المستخرج أثناء الغلي والتبريد.

٣. تغذية أوعية التخمير أثناء الغلي والتبريد.

٩٧

٤. استعمال محلول ملحي مناسب للتركيز.

\* مطلوب اقتراحاً واحداً فقط (علامتان) لكل إجابة

(١٠ = ٢ × ٥)

(ب) أربعاً من مهام مصانع مؤسمة لغذاء والدواء (٨ علامات)

١٧٧

١. تطبيق إجراءات سلامة والممارسات المبنية على الغذاء الجيد أو الجيد.

٢. تقييم المخاطر ومعالجتها للممارسات المبنية على الغذاء الجيد.

٣. منع تداول أي غذاء غير مطابق للممارسات والمشتريات.

٤. دعم سلامة سلامة سلامة سلامة.

٥. منع اشتراطات الصحة الغذائية وتقديم الغذاء المنتج محلياً.

٦. التفتيش والرقابة على تطبيق ممارسات التصنيع الجيد.

٧. نظام الرصد في عمليات إنتاج الغذاء وتداوله.

٨. التعاون مع الجهات الرسمية وغير الرسمية في مجال (الرقابة) الغذائية.

\* مطلوب (٤) نقاط فقط (٨ = ٢ × ٤).

(ج) أربعة من افتراضات طبيعة التوتير في صفات الأغذية (٨ علامات)

١٣٧

١. الرطوبة والبرودة.

٢. الرطوبة والتهوية.

٣. الضوء.

٤. التوتير.

\* علامتان لكل إجابة (٨ = ٢ × ٤)

رقم الصفحة  
في الكتاب

السؤال الخامس (٢٥ علامة)

١٢٠ (٤) ثلث من صفات جودة السهم البلدي (٦ علامات)

١. ألا تقل نسبة الرصاص عن ٩٩٪
  ٢. خلوه من أي دهون أو شحم حيوانية.
  ٣. أن يكون طبيعيًا من خصائصه وطبيعته حيث خلوه من الترخ
  ٤. خلوه من المواد الغريبة.
  ٥. ألا تقل درجته الفولاذية عن (٢٨) سن، والآزوت عن (٤٤) أس
- \* ملوك (٣) نقاط فقط (٣×٢=٦).

١٧٣ (٥) ثلث فوائد من تطهير نظام الحسية الأذنية (٦ علامات)

١. نظام الحسية يسمح بالتخليط مع أذن من مصدر لإظهار بسلامة معالجتها
  ٢. يؤدي بالمخاطبة أن تقوم بالرقابة الذاتية مع ضيق الأذن
  ٣. يقلل عدد زيادات التنفس والمغفرة من الحساسية المكتسبة ويقلل من حساسية
  ٤. يعزز ثقة الشخص بالسمع
  ٥. يقلل من حدة حساسية الأذن من الحساسية
  ٦. يفتح المجال أمام الشخص للتفكير في أهمية العناية بصحة الأذن
- \* ملوك (٣) نقاط فقط (٣×٢=٦)

١٧٤ (٤) أربعة من شروط نجاح تصنيع اللبنة. (٨ علامات)

١. استكمال هليد ورافعات جودتها عالية (طبيعية والكبريت والبروتين والركيزة).
  ٢. تنظيف الآليات من فطريات وتغيير وتطهيرها والأدوات المستخدمة جميعاً.
  ٣. أن تتم عملية التصنيع في جو نظيف خالٍ من الأتربة والفتور والفيبا والزيوت المحترقة.
  ٤. أن يهتم العاملون بتنظيف أيديهم وتغييرهم في أثناء
  ٥. مراحل العمل (فحص الحامض، تقسية الحامض، تبريد الحامض، تعبئة الحامض).
  ٦. تنظيف الآليات والأدوات بعد الانتهاء من تصنيع الحامض.
  ٧. استكمال على طعم نظيف خالٍ من الأتربة والفتور والفيبا والزيوت المحترقة
- باللبن والركيزة بالحسنة

رقم الصفحة  
في الكتاب

## سبع اجابك لحوال في ص

٨. ان يكون كانه تعليمه الزكيه بارقا ومجيد ليهو ح

ولمدا عن في ارب

٩. الاتزان تبوط اصة والسلة نوا ائنا لبعبة التزين

١٠. منفضة اللبنة في ائنا تبستر الحو لهور منفر

للحد من نمو الأعفان والخامر الهوائيه

١١. تغليف اللبنة بالزيت غطيه تامت

١٢. ضبط درجة حرارة التخزين ومغفل في لبارقم

\* مطلوب (٤) نقاط فقط (٨=٤×٢)

(ج) رتب خطوات الرنا مع لقا في بالسن (٥ علامات)

١٠٨

منهاجي

منعة التعليم القادف



١. غلي الحليب

٢. التبريد

٣. تروث العاء في مكان بارد (تبريد) ٤-٢٦ اءة

٤. تجفيف طبقة لقسة

٥. التعبئة ووضع ملصق لبيان الحو الحقنة مبردة

علامه لكل نقطه (١×٥=٥)

اسميت الاجاب