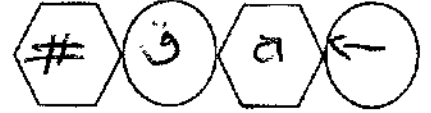


منهاجي
متعة التعليم الهادف



إدارة الامتحانات والاختبارات
قسم الامتحانات العامة

امتحان شهادة الدراسة الثانوية العامة لعام ٢٠٢١

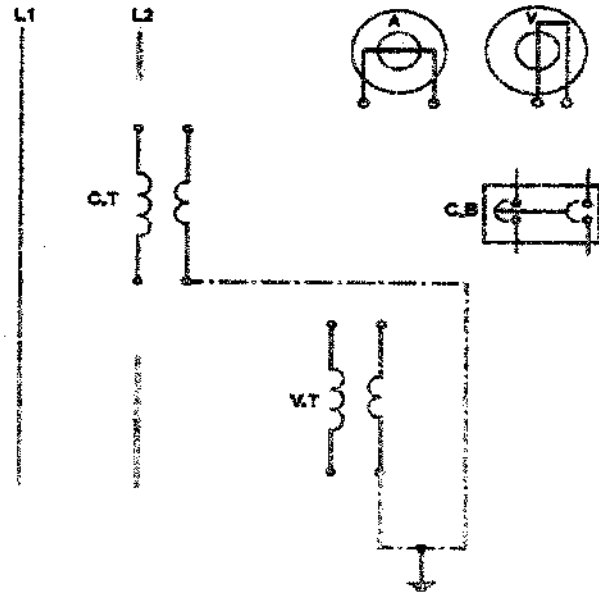
(وثيقة محمية/محمية)

مدة الامتحان: $\frac{3}{4}$ ساعة
اليوم والتاريخ: السبت ٢٦/٦/٢٠٢١
رقم الجلوس:

المبحث: الرسم الصناعي/ الكهربائي
الفرع: الصناعي (خطة ٢٠٢١، ٢٠٢٠، ٢٠١٩)
اسم الطالب:

ملحوظة: أجب عن الأسئلة الآتية جميعها وعددها (٤)، علماً بأن عدد الصفحات (٤).
السؤال الأول: (٥٠ علامة)

(أ) يبين الشكل أدناه عناصر المخطط التفصيلي لدارة كهربائية لقياس التيار والفولطية باستخدام محول التيار ومحول الفولطية، والمطلوب: رسم المخطط التفصيلي لهذه الدارة بالطريقة الصحيحة بعد نقله إلى دفتر إجابتك. (٣٠ علامة)



(٢٠ علامة)

(ب) ارسم الرسم الرمزي لكل مما يأتي:

٢. مواسع ثابت

١. حمل موصول على شكل نجمة

٤. مفتاح ثلاثي القطب

٣. مفتاح تردد مركزي

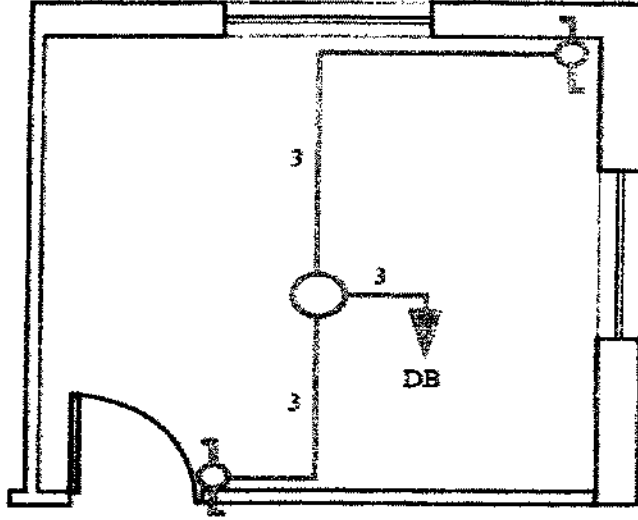
الصفحة الثانية

السؤال الثاني: (٥٠ علامة)

أ) يبين الشكل أدناه المخطط التنفيذي لتمديد إنارة غرفة نوم مكونة من مصباح يمكن إضاءته من موقعين مختلفين.

(٣٠ علامة)

المطلوب: رسم المخطط التفصيلي بمقياس رسم مناسب.

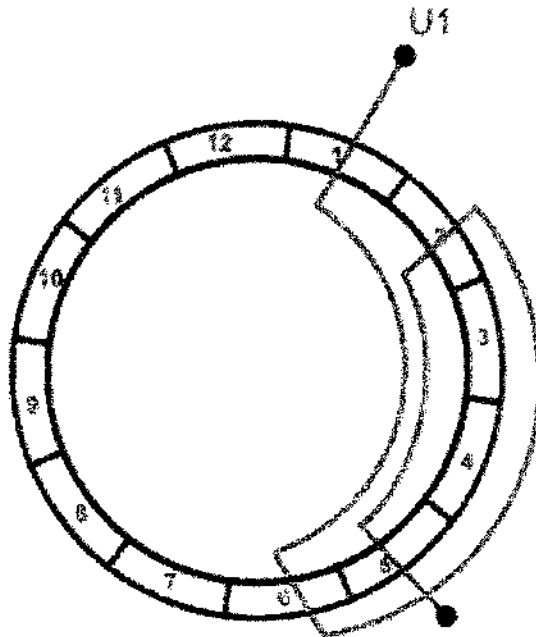


ب) يبين الشكل أدناه ملفات المجموعة الأولى من ملفات التشغيل لمفات العضو الساكن لمحرك أحادي الطور،

يحتوي (١٢) مجرى وقطبين. علماً أن نوع اللف متداخل وهو طبقة واحدة.

(٢٠ علامة)

المطلوب: رسم المجموعة الأولى والثانية لمفات التشغيل بمقياس رسم مناسب.



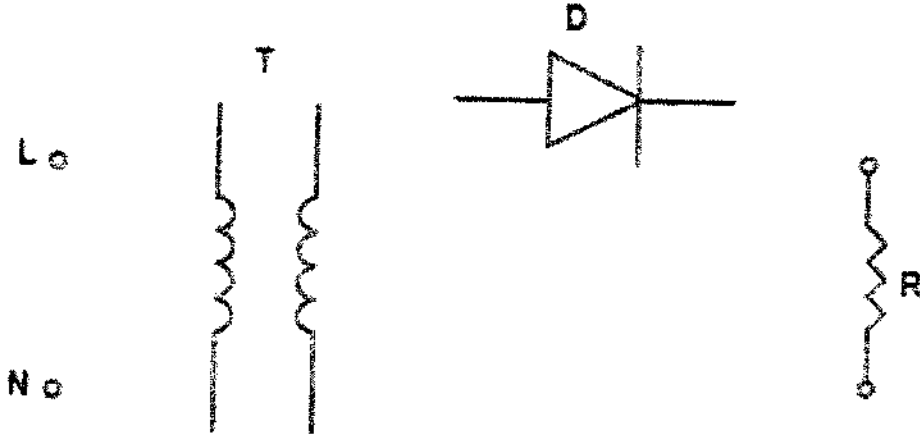
الصفحة الثالثة

السؤال الثالث : (٥٠ علامة)

أ) يبين الشكل أدناه عناصر المخطط التفصيلي لدارة تقويم نصف موجة أحادية الطور باستخدام ثنائي شبه موصل

(٣٠ علامة)

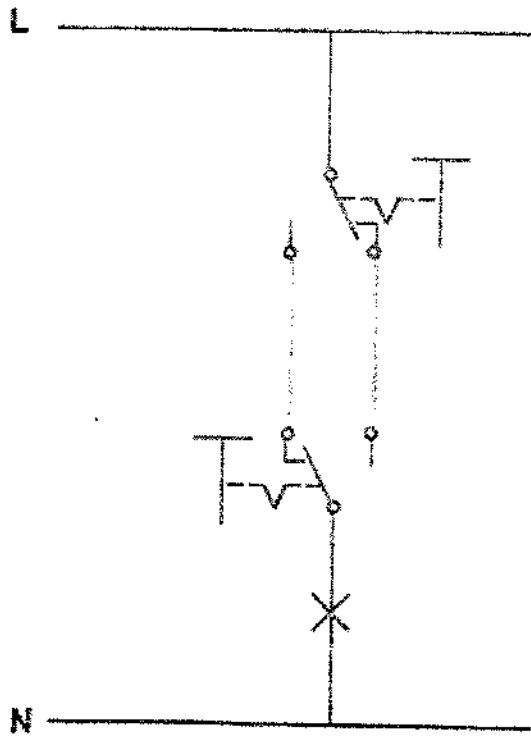
المطلوب: رسم المخطط التفصيلي بمقياس رسم مناسب بعد نقله إلى دفتر إجابتك.



ب) يبين الشكل أدناه مخطط مسار التيار (دارة التحكم) لإضاءة مصباح من مكانين.

(٢٠ علامة)

المطلوب: رسم المخطط السلمي لهذه الدارة بمقياس رسم مناسب.



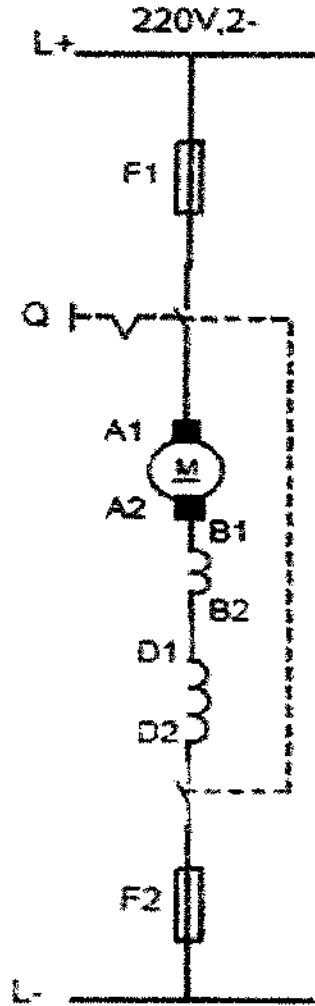
الصفحة الرابعة

السؤال الرابع : (٥٠ علامة)

يبين الشكل أدناه مخطط مسار التيار لدارة محرك تيار مباشر ذي تحريض على التوالي وملف تبديل.

المطلوب: رسم المخطط التفصيلي لهذه الدارة لكي يدور المحرك باتجاه عقارب الساعة (دوران يميني) مستعيناً بمخطط

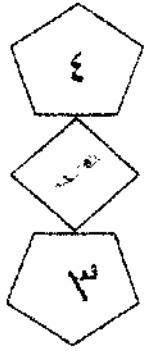
مسار التيار.



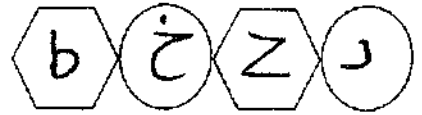
﴿ انتهت الأسئلة ﴾

منهاجي
متعة التعليم الهادف





منهاجي
متعة التعليم الهادف



إدارة الامتحانات والاختبارات
قسم الامتحانات العامة

امتحان شهادة الدراسة الثانوية العامة لعام ٢٠٢١

(وثيقة بحمية/محمود)

مدة الامتحان: $\frac{١٥٠}{٢}$ س

اليوم والتاريخ: السبت ٢٦/٦/٢٠٢١
رقم الجلوس:

المبحث: الرسم الصناعي/صيانة الأجهزة المكتبية/ (خطة ٢٠٢١، ٢٠٢٠، ٢٠١٩)
الفرع: الصناعي
اسم الطالب:

ملحوظة: أجب عن الأسئلة الآتية جميعها وعددها (٤)، علمًا بأن عدد الصفحات (٤).

السؤال الأول: (٥٠ علامة)

(٢٤ علامة)

(أ) ارسم رمز كل من العناصر الآتية رسمًا فنيًا:

- ١- مفتاح ثنائي القطب ثنائي الرمية
- ٢- قاعدة تأريض معدنية
- ٣- جرس بزر
- ٤- محول ذاتي
- ٥- الدياك
- ٦- شبكة الحاسوب النجمية

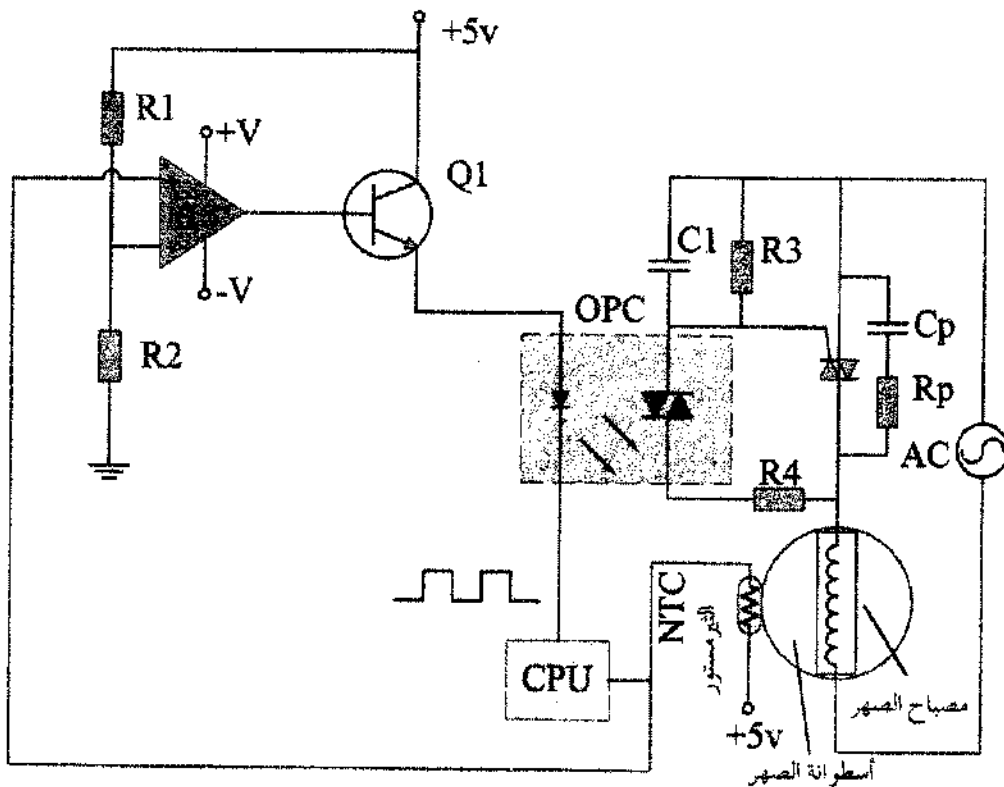
(ب) يبين الشكل أدناه مخططاً لدارة تحكم في مصباح الصهر في آلة تصوير الوثائق، والمطلوب:

(٢٦ علامة)

١- وضح مبدأ عمل هذه الدارة .

٢- ما نوع هذا المخطط ؟

٣- أعد رسم المخطط بمقياس رسم مناسب.



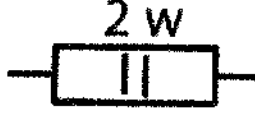


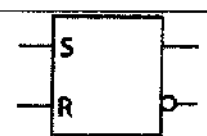
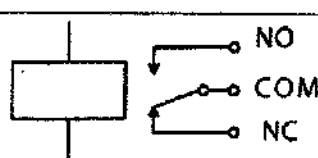
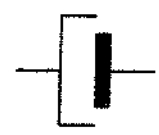
يتبع الصفحة الثانية

الصفحة الثانية

السؤال الثاني: (٥٠ علامة)

(١٨ علامة)

أ) اذكر مُسمى كل من الرموز الآتية:

		
٣	٢	١
		
٦	٥	٤

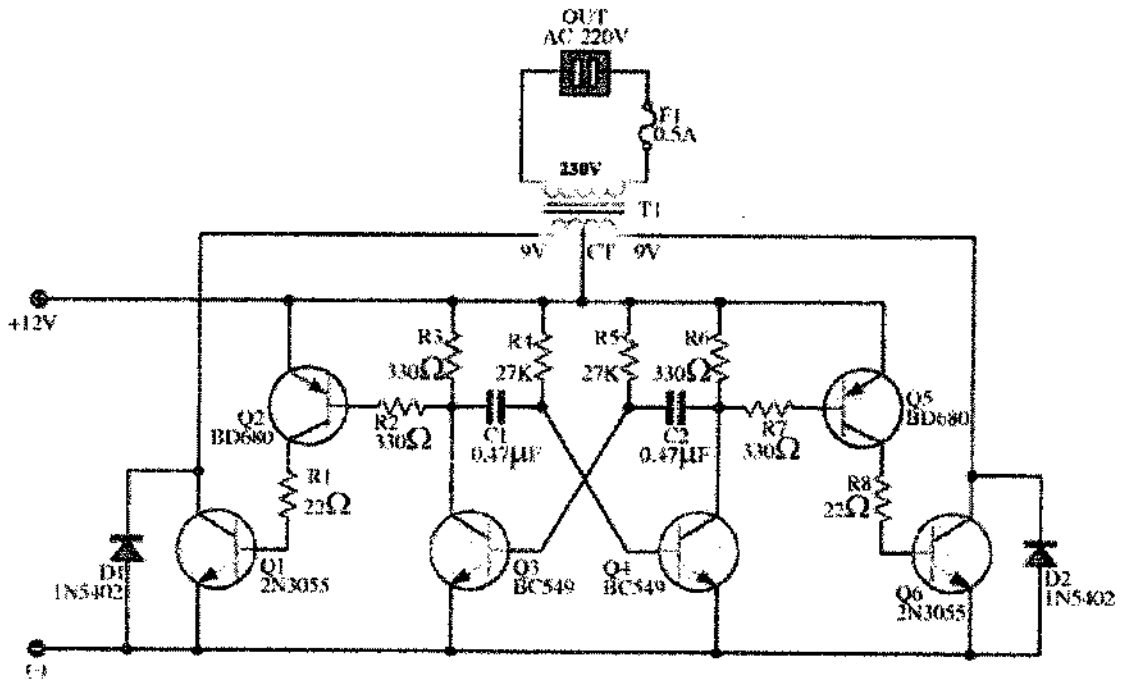
ب) بيّن الشكل أدناه مخططاً لمصدر تغذية يحوّل الفولطية المباشرة إلى متناوبة باستخدام الترانزستورات ،
والمطلوب:

(٢٤ علامة)

١- وضح مبدأ عمل هذه الدارة .

٢- ما نوع هذا المخطط ؟

٣- أعد رسم المخطط بمقياس رسم مناسب.



(٨ علامات)

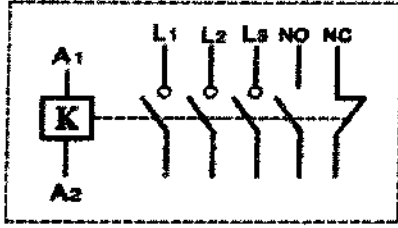
ج) ارسم المخطط الصندوقي لوّحدة التغذية غير المنقطعة.

يتبع الصفحة الثالثة

السؤال الثالث: (٥٠ علامة)

(١٨ علامة)

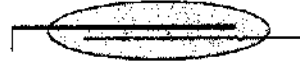
أ) اختر الإجابة الصحيحة في كل مما يأتي، ثم انقلها إلى دفتر إجابتك:



١- يمثل الرمز المجاور

- أ. مفاتيح التلامس.
ب. مفاتيح ثنائي القطب ثنائي الرمية.
ج. قاطع التسرب الأرضي.
د. قاطع آلي.

المفتاح:



٢- يمثل الرمز

د. التلامسي.

ج. الحراري.

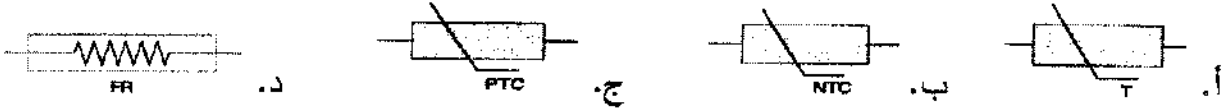
ب. التقاربي.

أ. الحدي.

٣- واحد من الرموز الآتية ليس من رموز المصهر:



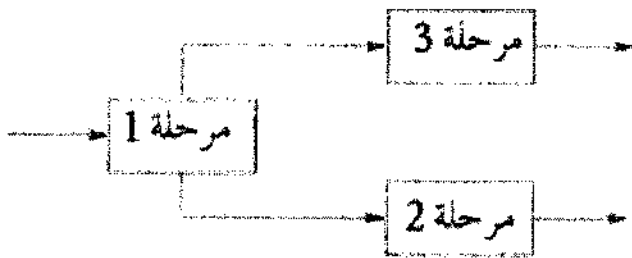
٤- رمز المقاومة التي تتأثر قيمتها طرديًا بتغير درجة الحرارة، هو:



٥- يمثل الرمز المجاور

- أ. الديود الضوئي.
ب. المقاومة الضوئية.
ج. الثايرستور الضوئي.
د. الترانزستور الضوئي.

٦- يبين الشكل المجاور أحد أنواع ممرات الإشارة، وهو:



- أ. ممر الالتقاء.
ب. ممر التفرع.
ج. ممر التبديل.
د. ممر خطي.

(٣٢ علامة)

ب) ارسم رمز كل من العناصر والدارات الآتية رسمًا فنيًا:

- ١- وحدة الربط الضوئي (ثنائي - ترياك).
٢- دارة محول رقمي - تماثلي باستخدام مضخم عمليات.
٣- مفتاح حراري يفتح عند ارتفاع الحرارة.
٤- المفتاح الحدي (NC).
٥- ممر الإشارة من نوع ممر التغذية الراجعة.
٦- المقاومة المتغيرة بدرجة الحرارة (NTC).
٧- المقارن.
٨- قاطع آلي مغناطيسي ثلاثي القطب.



السؤال الرابع: (٥٠ علامة)

(١٠ علامات)

(أ) ارسم مخطط تشخيص العطل لماسح ضوئي في حالة تعطل مصباح التعريض.

(٢٥ علامة)

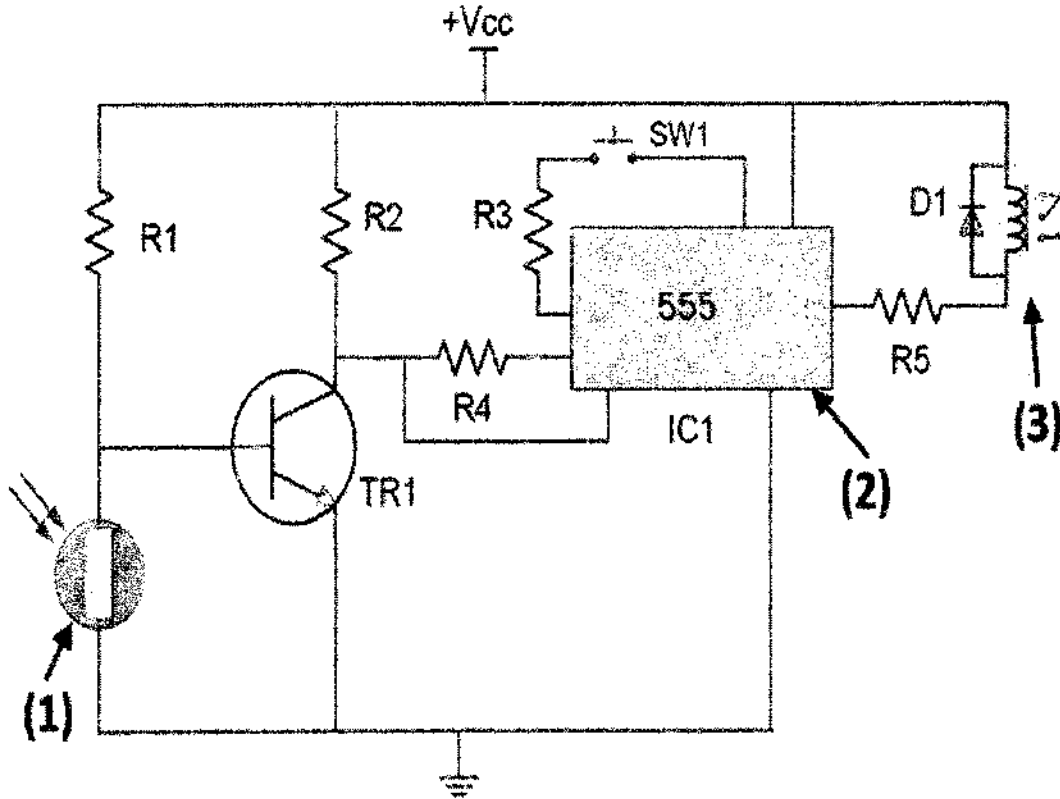
(ب) يمثل الشكل أدناه أحد الدارات الإلكترونية في آلة تصوير الوثائق، والمطلوب:

١. ما اسم الدارة؟

٢. ما نوع المخطط؟

٣. إلى ماذا تشير الأرقام (1)، (2)، (3).

٤. أعد رسم الدارة بمقياس رسم مناسب.



(ج) ارسم طريقة توصيل الثنائي الضوئي والتي عند سقوط الضوء عليها تؤدي إلى انخفاض فولتية المخرج من قيمة

(٥ علامات)

مرتفعة إلى قيمة منخفضة.

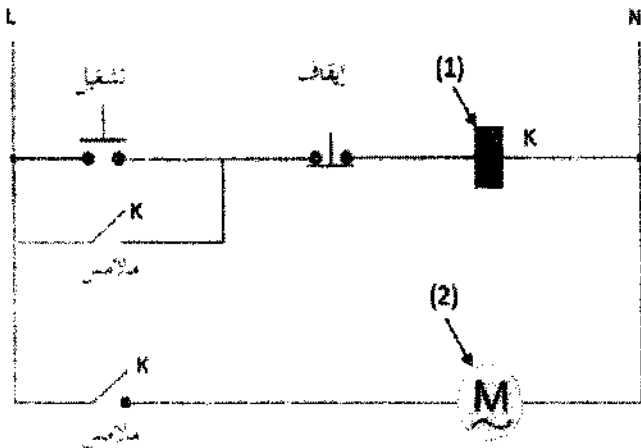
(١٠ علامات)

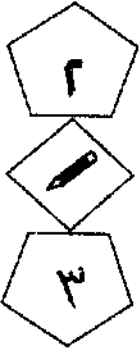
(د) يمثل الشكل أدناه أحد الدارات الكهربائية، والمطلوب:

١. ماذا تمثل هذه الدارة؟

٢. إلى ماذا تشير الأرقام (1)، (2).

٣. أعد رسم الدارة بمقياس رسم مناسب.





منهاجي
متعة التعليم الهادف



إدارة الامتحانات والاختبارات
قسم الامتحانات العامة

امتحان شهادة الدراسة الثانوية العامة لعام ٢٠٢١

(وثيقة مصرية/محدودة)

مدة الامتحان: ٠٠ : ٣٠ : ٤٠

اليوم والتاريخ: السبت ٢٦/٠٦/٢٠٢١
رقم الجلوس:

المبحث: الرسم الصناعي (التكييف والتبريد)

الفرع: الصناعي / خطة (٢٠٢١+٢٠٢٠+٢٠١٩)
اسم الطالب:

ملاحظة: أجب عن الأسئلة الآتية جميعها وعددها (٤)، علماً بأن عدد الصفحات (٤).

السؤال الأول: (٥٠ علامة)

أ) سمِّ الرموز والمصطلحات الآتية، والمستخدم في رسم مخططات وشبكات أنظمة التكييف والتبريد، مع بيان طريقة التوصيل لكل منها. (٢٠ علامة)

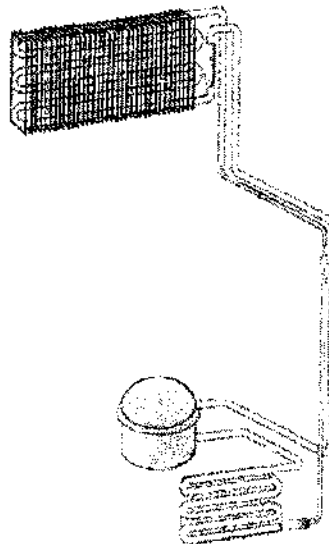
(٥)	(٤)	(٣)	(٢)	(١)

(٣٠ علامة)

ب) يبيِّن الشكل أدناه رسماً تصويرياً للمخطط الميكانيكي لثلاجة منزلية، والمطلوب:

١- ارسم المخطط الميكانيكي للدائرة بالرموز والمصطلحات.

٢- بيِّن على الرسم اتجاه حركة وسيط التبريد.



يتبع الصفحة الثانية

الصفحة الثانية

السؤال الثاني: (٥٠ علامة)

(أ) يتكون هذا الفرع من (٨) فقرات، ولكل فقرة أربعة بدائل، بديل واحد منها فقط صحيح. انقل إلى دفتر إجابتك

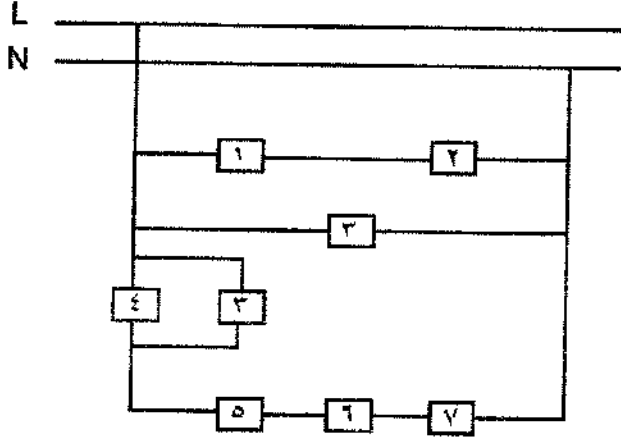
رقم الفقرة واكتب أمامه رمز البديل الصحيح : (٣٢ علامة)

الرقم	الفقرة/ رمز الاجابة	أ	ب	ج	د
١	موسع متغير السعة				
٢	محرك ثلاثي الطور بتوصيل نجمة				
٣	جرس				
٤	سلك موصل (خط المحايد)				
٥	قاطع آلي حراري أحادي الطور				
٦	محول خافض للفولتية				
٧	القطاع الجانبي الكامل للشكل الآتي				
٨	القطاع الأمامي الكامل للشكل الآتي				

يتبع الصفحة الثالثة

الصفحة الثالثة

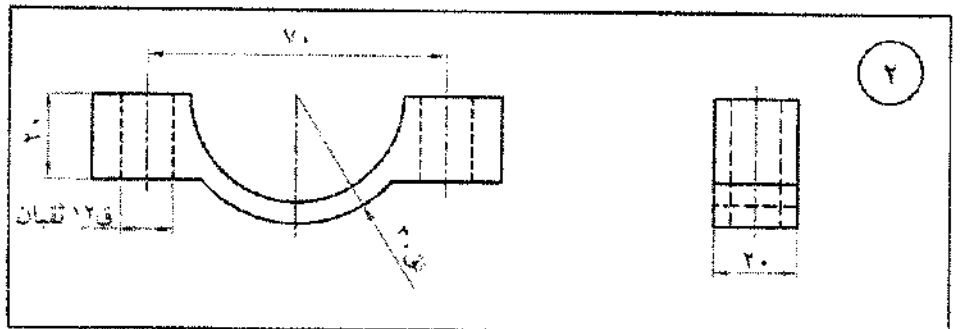
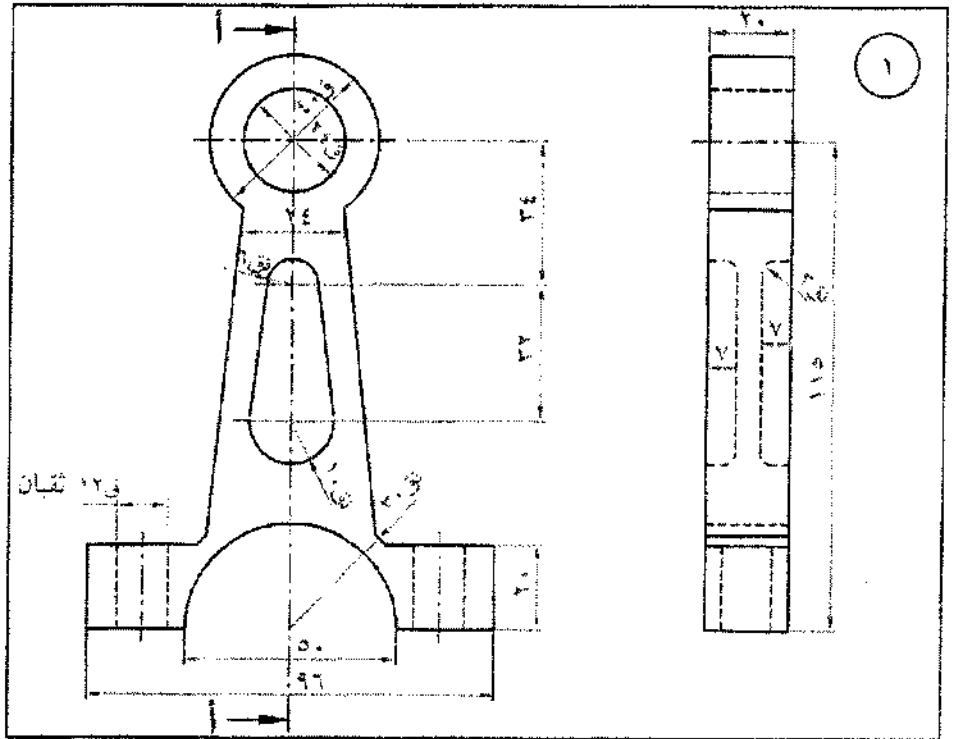
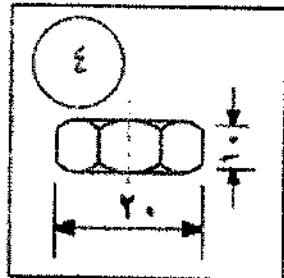
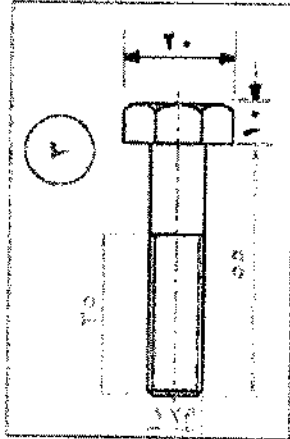
ب) يبين الشكل أدناه مخططاً صندوقياً لدائرة كهربائية لثلاجة ذات بابين، والجدول أدناه يبين أسماء مكونات الدائرة الكهربائية، المطلوب: ارسم هذه الدائرة رسماً تخطيطياً باستخدام الرموز والمصطلحات. (١٨ علامة)



الرقم	اسم الوحدة الكهربائية
١	مفتاح مفرد أحادي الوضعية
٢	مصباح إشارة
٣	سخان إذابة الجليد
٤	منظم حرارة (يطلق عند ارتفاع الحرارة)
٥	قاطع وقاية من زيادة الحمل
٦	محرك المضغط
٧	مرجل

السؤال الثالث: (٥٠ علامة)

يبين الشكل أدناه مساقط للأجزاء المكونة لذراع توصيل، ويوضح الجدول أدناه بيانات عن هذه الأجزاء. (الأبعاد بالميليمتر)، المطلوب: ارسم بمقياس رسم (١:١) قطاعاً جانبياً مجمعاً لهذه الأجزاء باتجاه مستوى القطع (أ-أ).



الرقم	اسم القطعة	نوع المادة	العدد
١	جسم الذراع	سكب	١
٢	غطاء الذراع	سكب	١
٣	برغي	فولاذ	٢
٤	صامولة	فولاذ	٢

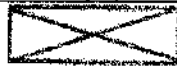





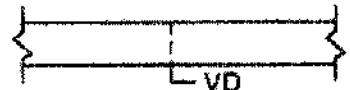

يتبع الصفحة الرابعة

الصفحة الرابعة

السؤال الرابع: (٥٠ علامة)

أ) تمثل الأشكال الآتية رموزًا لقطع مستخدمة في تمثيل مجاري الهواء.

المطلوب: انقل إلى دفتر إجابتك رقم الفقرة من العمود (أ) والرمز الذي يناسبه من العمود (ب): (٢٤ علامة)

العمود (ب) الرمز	
(أ)	 20/12
(ب)	
(ج)	 SA
(د)	
(هـ)	 40/36 700
(و)	 CG 20/20 700
(ز)	 VD
(ح)	 LU

العمود (أ) معنى الرمز
١ - وصلة التني العادية
٢ - الوصلة المنزقة
٣ - مقطع لقناة ذات ضغط موجب (مزود للهواء)
٤ - خافض للصوت
٥ - خانق تحكم حجمي يدوي
٦ - سخان كهربائي للمجرى
٧ - شبيكة أو محدد للهواء على سقف
٨ - مأخذ أو مدخل شبكي أو أباجوري للهواء

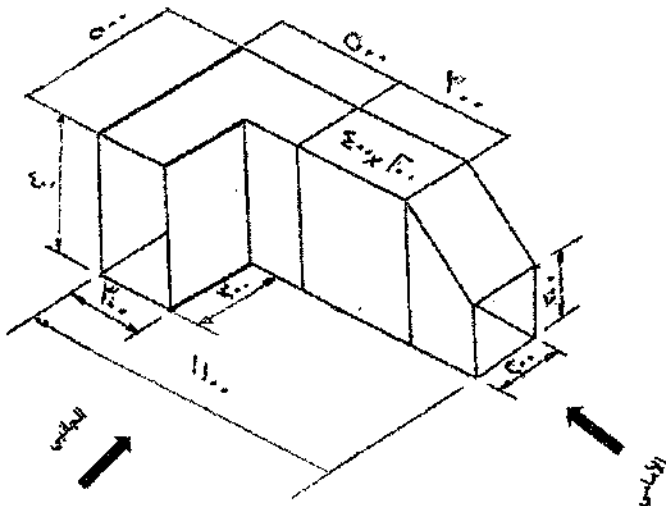
(٢٦ علامة)

ب) يبين الشكل المجاور جزءًا من شبكة مجاري هواء (الأبعاد بالميليمتر).

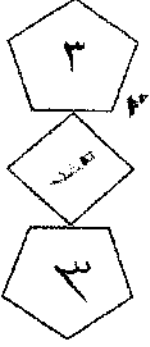
المطلوب: ارسم بمقياس رسم (١ : ١٠)

وينظام الزاوية الأولى المسقط الجانبي.

ملاحظة: لا تضع الأبعاد على الرسم.



﴿ انتهت الأسئلة ﴾



منهاجي
متعة التعليم الهادف



إدارة الامتحانات والاختبارات
قسم الامتحانات العامة

امتحان شهادة الدراسة الثانوية العامة لعام ٢٠٢١

(وثيقة بحمية/محدود)

مدة الامتحان: $\frac{٣}{٢}$ ساعة

اليوم والتاريخ: السبت ٢٠٢١/٦/٢٦
رقم الجلوس:

المبحث: الرسم الصناعي (التجارة والديكور)
الفرع: الصناعي خطة (٢٠٢١، ٢٠٢٠، ٢٠١٩)
اسم الطالب:

ملحوظة: أجب عن الأسئلة الآتية جميعها وعددها (٤)، علماً بأن عدد الصفحات (٤).

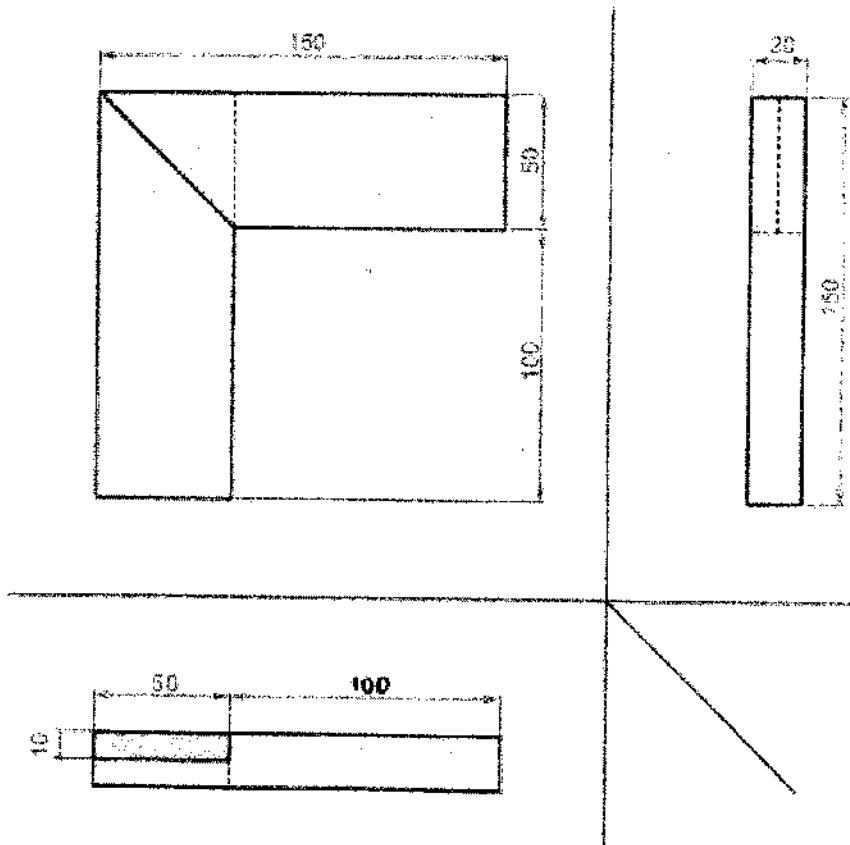
السؤال الأول: (٥٠ علامة)

أ) يُبين الشكل الآتي المساقط الثلاثة (الأمامي، الجانبي، الأفقي) لوصلة خشبية مشكلة (أبعادها بالمليمترات).
والمطلوب:

(٣٤ علامة)

١- ارسم بمقياس رسم (٢:١) المنظور الأيزومتري للوصلة مجمعة.

٢- ضع الأبعاد على المنظور الناتج مع مراعاة التهشير المناسب.



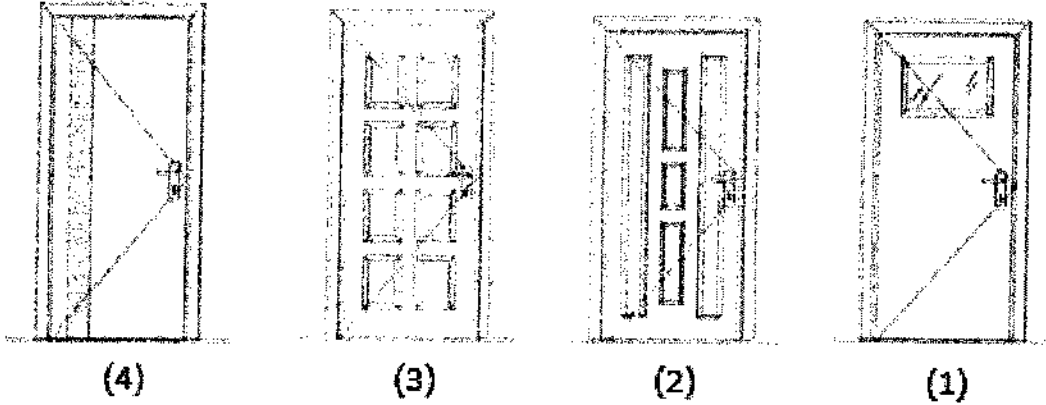
يتبع الصفحة الثانية

الصفحة الثانية

(١٦ علامة)

ب) يُبين الشكل الآتي مساقط أمامية لأبواب خشبية.

والمطلوب: سمّ نوع الأبواب بدلالة الأرقام من (١ - ٤).



السؤال الثاني: (٥٠ علامة)

(٨ علامات)

أ) عدّد أربعة أنواع من وصلات النقر واللسان.

ب) ارسم رمز مصطلحات الخامات الآتية:

(٢٤ علامة)

٢- مقطع طولي لخشب لانيه

١- مقطع من جذع شجرة

٤- التهشير في الزجاج الرفيع

٣- خشب مضغوط مقشط وملبس بقشرة

(١٨ علامة)

ج) يُبين الشكل الآتي قطاع لباب يحتوي حشوة.

والمطلوب:

١- انكر اسم القطاع.

٢- سمّ دلالات الأرقام من (١-٨).



الصفحة الثالثة

السؤال الثالث: (٥٠ علامة)

(١٠ علامات)

أ) صنّف الأشكال الآتية حسب طرائق إفراد كل منها:

٢- الهرم الكامل

١- الكرة

٤- المخروط الناقص

٣- المنشور الثلاثي

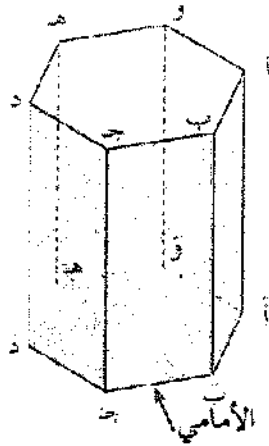
(٥ علامات)

ب) احسب طول خط الانفراد الأساسي لأسطوانة قطرها (٧٠) مم، وارتفاعها الكامل (١٠٠) مم.

ج) يُبيّن الشكل الآتي منشورًا قاعدته سداسية متساوية الأضلاع، طول الضلع (٢٠) مم، وارتفاع المنشور (٦٠) مم،

(١٥ علامة)

والمطلوب:



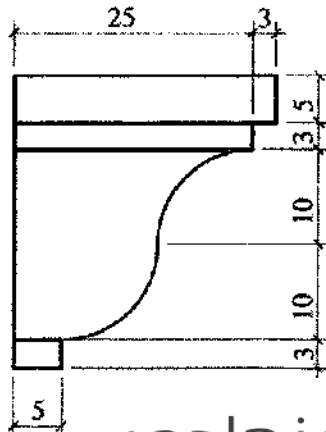
١- ارسم انفرد المنشور المفتوح من الأعلى.

٢- ضع الحروف على الانفرد الناتج.

ملاحظة: رسم المساقط غير مطلوب.

(٢٠ علامة)

د) يُبيّن الشكل الآتي كورنيش ديكور خشبيًا (أبعاده بالمليمترات) ، والمطلوب:



ارسم الكورنيش بمقياس (٢ : ١).



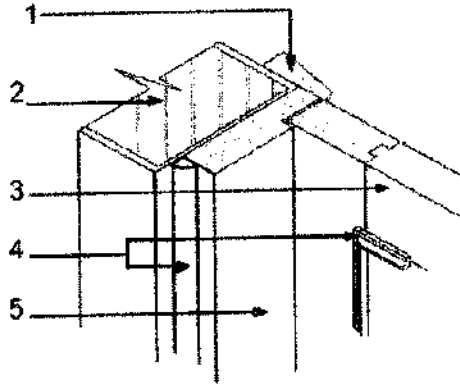
الصفحة الرابعة

السؤال الرابع: (٥٠ علامة)

(١٠ علامات)

أ) يُبين الشكل قطاع منظوري لباب كبس، والمطلوب:

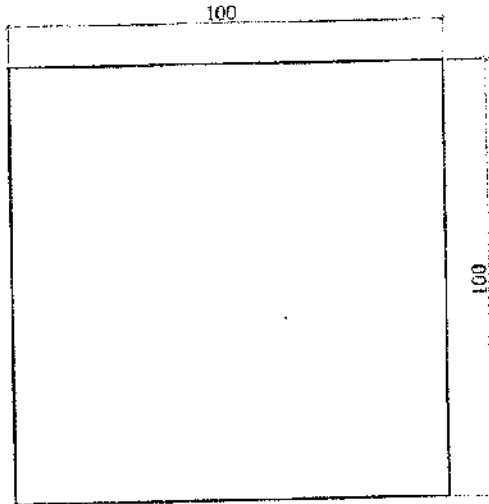
سمِّ دلالات الأرقام من (١ - ٥).



(٢٠ علامة)

ب) يُبين الشكل الآتي مسقطاً أفقياً لطاولة خدمة قبل تلبس القشرة (أبعادها بالسنتيمترات)، والمطلوب:

ارسم المسقط الأفقي بمقياس (١ : ١٠)، موضِّحاً طريقة تلبس القشرة المركب.



(١١ علامة)

ج) ارسم باليد الحرّة أسطوانة مرتكزة على قاعدتها، وظلّلها باستخدام الخطوط الرأسية.

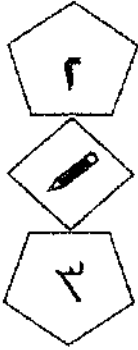
(٩ علامات)

د) اشرح (دون رسم) خطوات رسم الأشكال البيضوية باليد الحرّة.

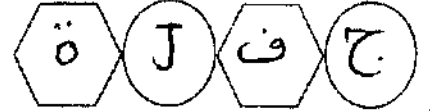
« انتهت الأسئلة »

منهاجي
متعة التعليم الهادف





منهاجي
متعة التعليم الهادف



إدارة الامتحانات والاختبارات
قسم الامتحانات العامة

امتحان شهادة الدراسة الثانوية العامة لعام ٢٠٢١

د س

(وثيقة محمية/محمود)

مدة الامتحان: ٢ : ٠٠
اليوم والتاريخ: السبت ٢٦/٠٦/٢٠٢١
رقم الجلوس:

المبحث: الرسم الصناعي (الاتصالات والإلكترونيات)
الفرع: الصناعي / خطة (٢٠٢١+٢٠٢٠+٢٠١٩)
اسم الطالب:

ملحوظة: أجب عن الأسئلة الآتية جميعها وعددها (٤)، علماً بأن عدد الصفحات (٤).

السؤال الأول: (٥٠ علامة)

(أ) ارسم (رسماً فنياً) رمز كل من العناصر الأساسية الكهربائية والإلكترونية الآتية:

- ١- مقاومة متغيرة يدوياً ضبط دقيق
٢- مكثف بقلب مشطور
٣- ملف بنقطة تفرع متحركة
٤- ثنائي مشع للضوء (LED)
٥- مقوم محكوم نوع (ترياك)

(ب) ما اسم كل من رموز الوحدات الأساسية الكهربائية والإلكترونية الآتية:



(٣)



(٢)



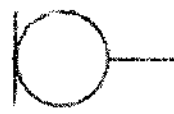
(١)



(٦)

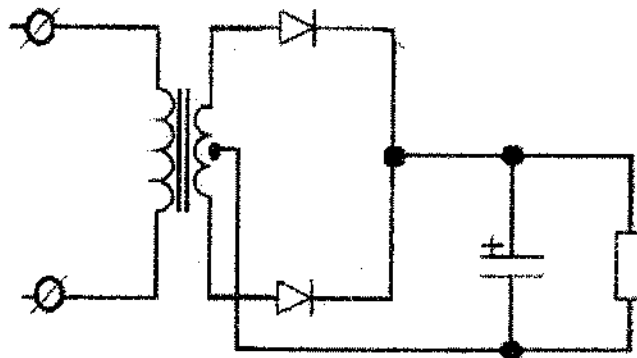


(٥)



(٤)

(ج) يبين الشكل أدناه مخطط ندارة كهربائية إلكترونية، والمطلوب:



١- ما نوع هذا المخطط؟

٢- ما اسم النظام الذي يمثله هذا المخطط؟

٣- ارسم المخطط أعلاه بمقياس رسم مناسب.

٤- رقم العناصر على المخطط.

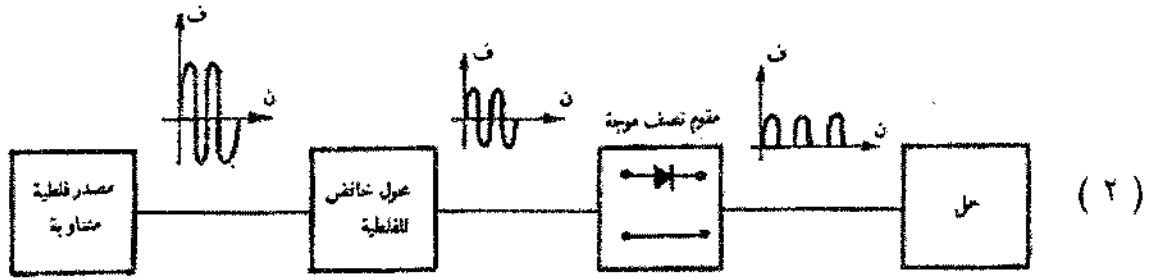
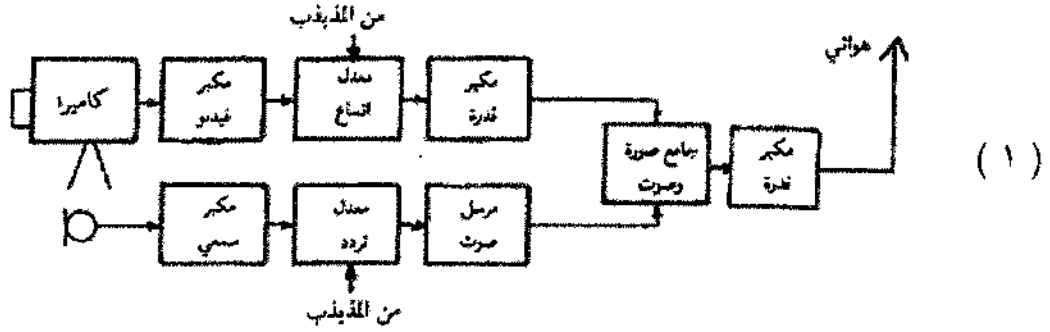
يتبع الصفحة الثانية

الصفحة الثانية

السؤال الثاني: (٥٠ علامة)

(٧ علامات)

أ) ميّز نوع كل من المخططات الكهربائية والإلكترونية الآتية:



ب) يتكون هذا الفرع من فقرتين، لكل فقرة أربعة بدائل، واحد منها فقط صحيح، انقل إلى دفتر إجابتك رقم الفقرة ورمز الإجابة الصحيحة لها على الترتيب. (٨ علامات)

١- تُسمى العناصر الإلكترونية التي يمكنها التحكم في مرور التيار بين طرفيها (المصعد والمهبط) باستخدام طرفها الثالث (البوابة (Gate))، ب:

أ) المقاومات المتغيرة ب) المقومات المحكومة ج) الثنائيات شبه الموصلة د) ترانزستورات (س م س)

٢- الوحدة الأساسية التي تُستخدم لتحويل التيار المتناوب إلى صوت مسموع هي:

أ) السماعة ب) المِقْوَم ج) المَعْدَل د) الميكروفون

ج) ارسم مخططاً صندوقياً لمصدر تغذية يحول من تيار مباشر إلى تيار متناوب، باستخدام (قاطع متناوب) ينتج على مخرجه موجة مربعة، و(مرشح) ينتج على مخرجه موجة جيبية متناوبة. (١٥ علامة)

د) ارسم موجة من منشار، اتساعها (٣٦) فولط، زمن صعودها (٥٠) ملي ثانية، وزمن هبوطها (١٠) ملي ثانية، وذلك بمقياس رسم (٦ فولط/سم)، (١٠ ملي ثانية/سم). (٢٠ علامة)

السؤال الثالث: (٥٠ علامة)

أ) ارسم (رسماً فنياً) رمز كل من عناصر التحكم والحماية الكهربائية الآتية: (١٢ علامة)

١- ملابس مغلق يفتح متأخراً (TDO) ٢- مفتاح مفصلي (SPST)

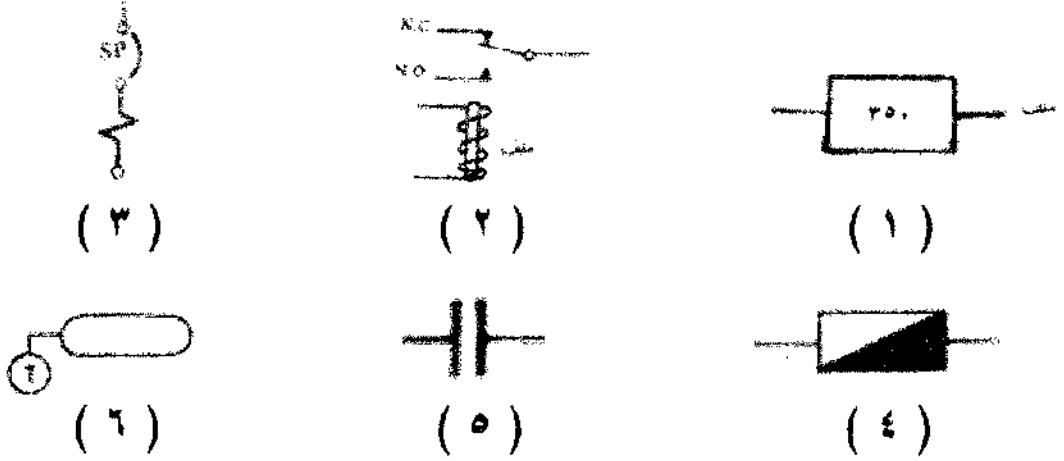
٣- مفتاح زر انضغاطي (مفتوح عادة NO) ٤- قاطع آلي حراري أحادي القطب

يتبع الصفحة الثالثة

الصفحة الثالثة

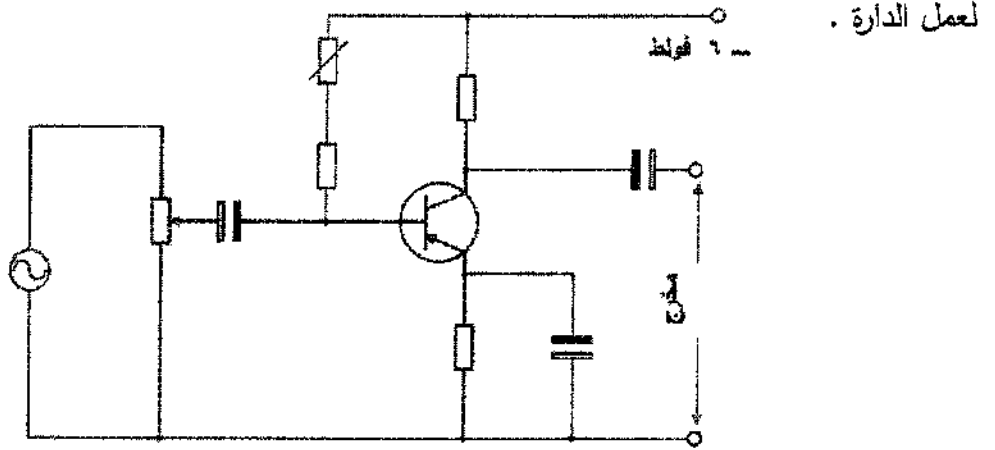
(١٢ علامة)

(ب) ما اسم كل من عناصر التحكم والحماية الكهربائية الآتية:



(ج) يبين الشكل أدناه مخططاً لدارة مكبر الترددات الصوتية باستخدام ترانزستور (م س م)، ومجموعة من المقاومات والمكثفات، والمطلوب: إعادة رسم المخطط باستخدام ترانزستور (س م س)، مع إجراء كافة التعديلات الفنية اللازمة

(١٠ علامات)



(د) يتكون هذا الفرع من (٤) فقرات، لكل فقرة أربعة بدائل، واحد منها فقط صحيح، انقل إلى دفتر إجابتك رقم الفقرة ورمز الإجابة الصحيحة لها على الترتيب.

(١٦ علامة)

١- الرمز في الشبكات الهاتفية الأرضية والهوائية، يمثل:

(أ) "مقسم موجود" (ب) "كابينة موجودة" (ج) "منهل موجود بغطاء مستطيل" (د) "كابينة ستنتشاً"

٢- من مخططات الشبكات الهاتفية الأرضية والهوائية الذي يُعطي فكرة عن المسافات بين أجزاء الشبكة وبخاصة المسافة بين كل منهل والذي يليه، ويبين عدد المواسير المشغولة والفارغة في كل خط من خطوط الشبكة، هو مخطط:

(أ) الموقع (ب) الكوابل (ج) المواسير (د) صندوقي

٣- الرمز الفني المستخدم في الشبكات الهاتفية الأرضية والهوائية الذي يمثل (حدود منطقة المقسم)، هو:

(أ) (ب) (ج) (د)

٤- من مخططات الشبكات الهاتفية الأرضية والهوائية، الذي يُعنى بإعطاء معلومات عن الكوابل المستخدمة في الشبكة، من حيث (عددها، قطر كل من موصلاتها)، ويعطي معلومات عن نوع المادة العازلة للكابلات، هو مخطط:

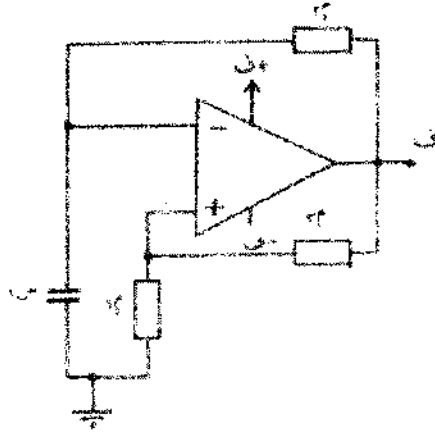
(أ) الكوابل (ب) الوظيفي (ج) الموقع (د) المواسير

يتبع الصفحة الرابعة

الصفحة الرابعة

السؤال الرابع: (٥٠ علامة)

(أ) يبين الشكل مخططاً لإحدى الدوائر متعددة الاهتزاز باستخدام مكبر عمليات، والمطلوب: (٢٠ علامة)



١- ما نوع المذبذب المستخدم؟

٢- سمِّ الإشارة على مخرجه عند (ف).

٣- ارسم المخطط بمقياس رسم (٢ : ١).

(ب) ارسم (رسمًا فنيًا) رمز كل الرموز الآتية والمستخدم في أجهزة القياس الكهربائية: (١٠ علامات)

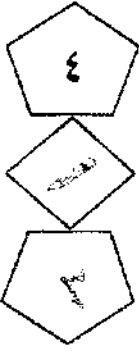
١- ضبط الصفر ٢- أوميتر ٣- مقياس معامل القدرة ٤- جهاز تأثيري

(ج) ارسم دائرة عداد ثنائي ذي خانتين باستخدام نطاقات (JK)، واعمل جدولًا يبين تتالي العد فيه. (٢٠ علامة)

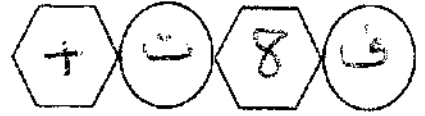
﴿ انتهت الأسئلة ﴾

منهاجي
متعة التعليم الهادف





منهاجي
متعة التعليم الهادف



إدارة الامتحانات والاختبارات
قسم الامتحانات العامة

امتحان شهادة الدراسة الثانوية العامة لعام ٢٠٢١

(وثيقة رسمية/معلومة)
المبحث : الرسم الصناعي (ميكانيك المركبات) / خطة (٢٠٢١-٢٠٢٠-٢٠١٩) مدة الامتحان: $\frac{3}{4}$ ساعة
الفرع: الصناعي اسم الطالب:
اليوم والتاريخ: السبت ٢٠٢١/٦/٢٦ رقم الجلوس:

ملحوظة : أجب عن الأسئلة الآتية جميعها وعددها (٤)، علماً بأن عدد الصفحات (٤) .

السؤال الأول: (٥٠ علامة)

أ) يتكون هذا الفرع من (٨) فقرات لكل فقرة أربعة بدائل، واحد منها فقط صحيح، انقل إلى دفتر إجابتك رقم الفقرة ورمز الإجابة الصحيحة لها على الترتيب.

١. نوع الترس الذي يمثله الشكل المجاور:

أ) التروس المستقيمة ب) التروس الداخلية ج) التروس المخروطية د) التروس الدودية

٢. الدائرة التي يحدث عندها أفضل تلامس بين سني ترسين معشقين تسمى:

أ) الدائرة المحيطية ب) الدائرة الأساسية ج) دائرة الخطوة د) دائرة الجذر

٣. يشير الرسم الرمزي المجاور إلى:

أ) الترس لا ينزلق ولا يدور ب) الترس ينزلق ويدور ج) الترس ينزلق ولا يدور د) الترس يدور فقط

٤. الرسم الهندسي للصواميل المجنحة هو:

أ	ب	ج	د

٥. الزنبرك الذي يستخدم في أنظمة التعليق للسيارات والقطارات هو:

أ) لولبي ب) شدّ اسطواني ذو خطاف كامل ج) ضغط مخروطي د) الورقي

٦. برغي (م ٢٨×٤٨×٢×١٨). ما هو قطره؟

أ) ١٨ ب) ٢ ج) ٤٨ د) ٢٨

٧. من أهداف القطاعات:

أ) تجميع الأجزاء الميكانيكية ب) استنتاج المسقط الثالث ج) عدم وضع الأبعاد د) بيان الأجزاء المختفية

٨. عند قطع جسم واحد مقاطع عدة في المستوى نفسه فيجب:

أ) تهشير كل جزء بعكس الآخر ب) تهشير جميع الأجزاء بنفس الاتجاه

ج) التهشير باستخدام التهشير الطرفي د) رسم مسقط بدل قطاع

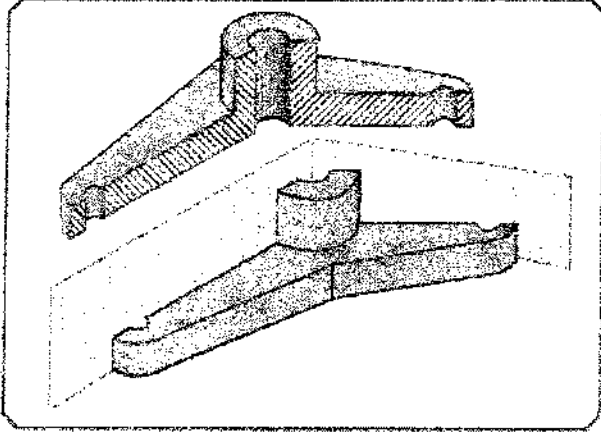
يتبع الصفحة الثانية

الصفحة الثانية

ب) ارسم حذبة صمام الدخول إذا كان صمام الدخول يفتح قبل النقطة الميتة العليا بـ ٢٣ درجة ويغلق بعد النقطة الميتة السفلى بـ ٥٧ درجة وقطر عمود الحذبات ٦٠ ملم وقطر الحذبة ٨٠ ملم والتابع من النوع المنسوب ويتحرك ١٢ ملم. (١٨ علامة)

السؤال الثاني: (٥٠ علامة)

(١٠ علامات)



أ) يبين الشكل المجاور أحد أنواع القطاعات والمطلوب:

١. ما اسم هذا النوع من القطاعات؟

٢. متى يتم اللجوء لاستخدامه؟

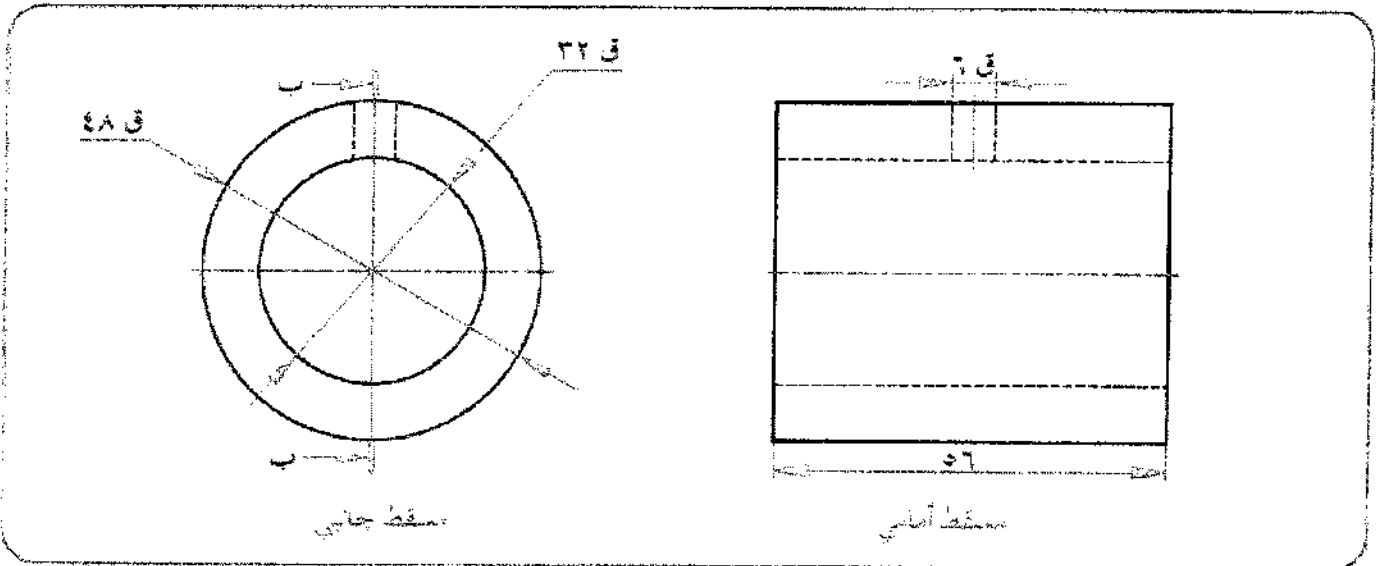
(٤٠ علامة)

ب) يبين الشكل أدناه المسططين الأمامي والجانبى لجلبة.

ارسم بمقياس رسم ١:١ ما يأتي:

١. قطاعًا أماميًا (ب - ب) . ٢. مسقطًا جانبيًا

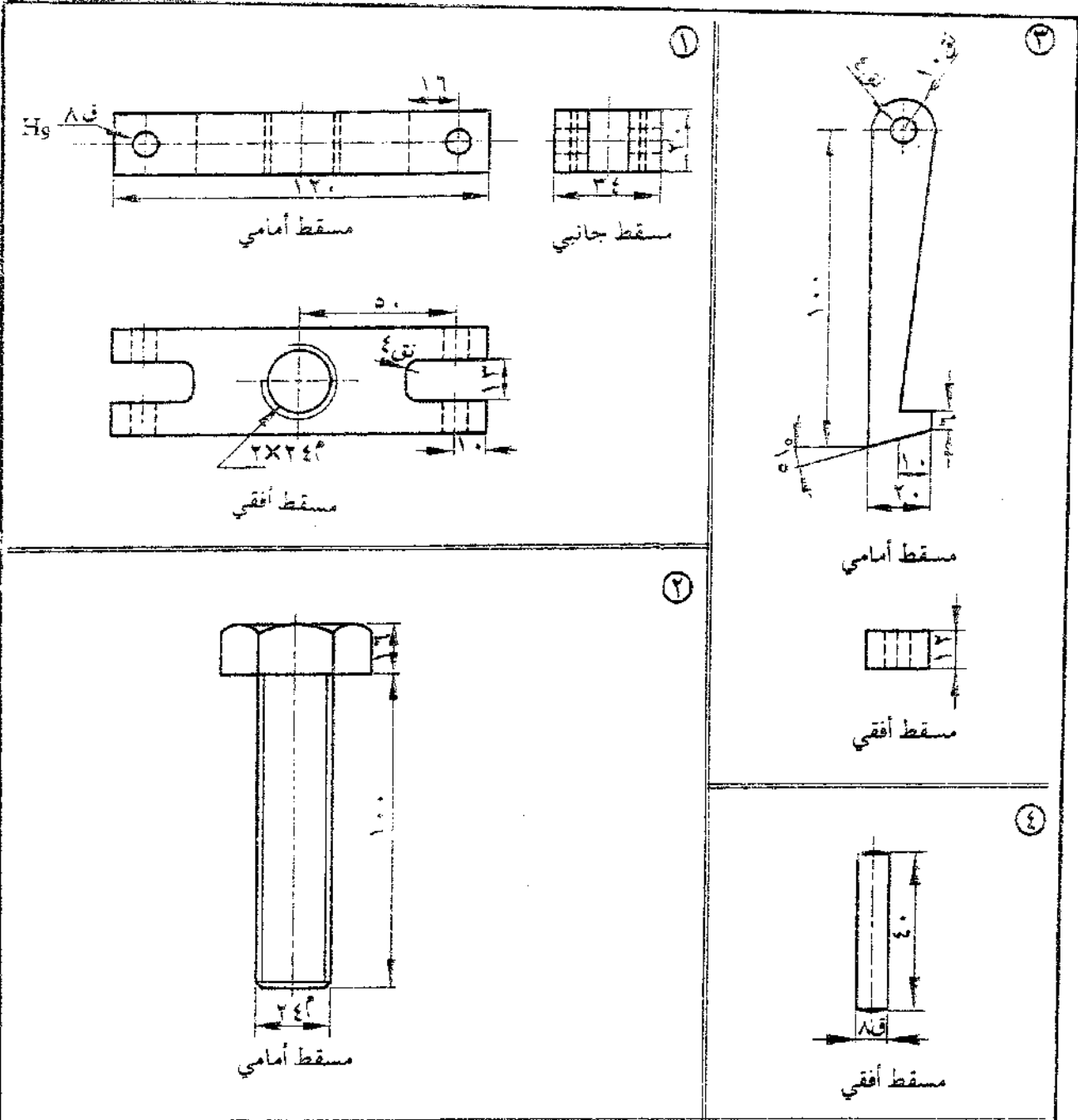
ملاحظة: لا تضع الأبعاد على الرسم.



الصفحة الثالثة

السؤال الثالث: (٥٠ علامة)

يبين الشكل أدناه مساقط لأجزاء ساحبة (بريصة). والمطلوب: ارسم بمقياس رسم (١ : ١) مسقطاً أمامياً مجمعاً ملحوظة: لا تضع الأبعاد على الرسم. علماً بأن الأبعاد بالمليمتر.



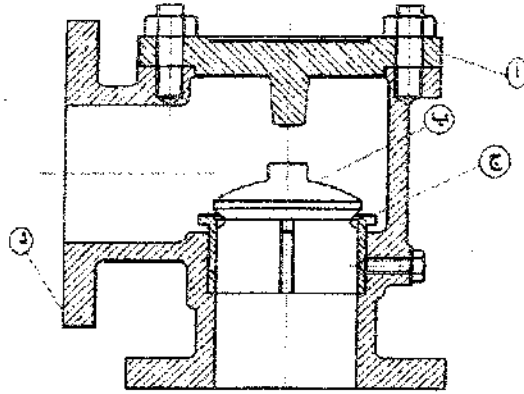
رقم القطعة	اسم القطعة	نوع المادة	عدد
١	حامل	فولاذ	١
٢	برغي	فولاذ	١
٣	الساقي	فولاذ	٢
٤	سمار	فولاذ	٢

منهاجي
متعة التعليم الهادف

الصفحة الرابعة

السؤال الرابع: (٥٠ علامة)

عدد	نوع المادة	اسم القطعة
١	فولاذ	الجسم
١	فولاذ	غطاء
١	نحاس	الصمام
١	نحاس	قاعدة الصمام
٦	فولاذ	برغي جاويط
٦	فولاذ	صمولة
١	فولاذ	برغي



(أ) يبين الشكل المجاور صمام عدم الرجوع مجتمعاً.

انكر أسماء الأجزاء المشار إليها بالأحرف (أ، ب، ج، د) مستعيناً بالجدول (٤ علامات)

(٤٦ علامة)

(ب) يبين الشكل أدناه قطاعاً أمامياً ومسقطاً جانبياً لبكرة دورانية

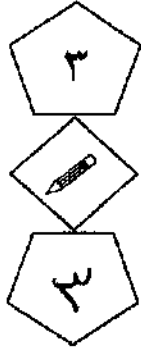
والمطلوب: ارسم بمقياس رسم (١:١) ما يأتي:

١. قطاعاً أمامياً للجزء رقم (٢) ٢. مسقطاً جانبياً للجزء رقم (٢)

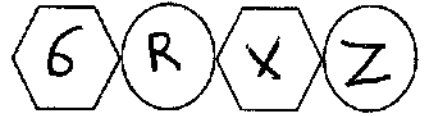
ملحوظة: لا تضع الأبعاد على الرسم، علماً بأن الأبعاد بالمليمتر.

رقم القطعة	اسم القطعة	نوع المادة	عدد
١	حامل	فولاذ	١
٢	بكرة	فولاذ	١
٣	حلقة دليل	فولاذ	٢
٤	مسدود	فولاذ	٢
٥	صمولة	فولاذ	١
٦	خطبة	فولاذ	٢

منهاجي
متعة التعليم الهادف



منهاجي
متعة التعليم الهادف



إدارة الامتحانات والاختبارات
قسم الامتحانات العامة

امتحان شهادة الدراسة الثانوية العامة لعام ٢٠٢١

(وثيقة محمية/محمية)

مدة الامتحان: $\frac{١٥٠}{٤}$ س

اليوم والتاريخ: السبت ٢٠٢١/٦/٢٦
رقم الجلوس:

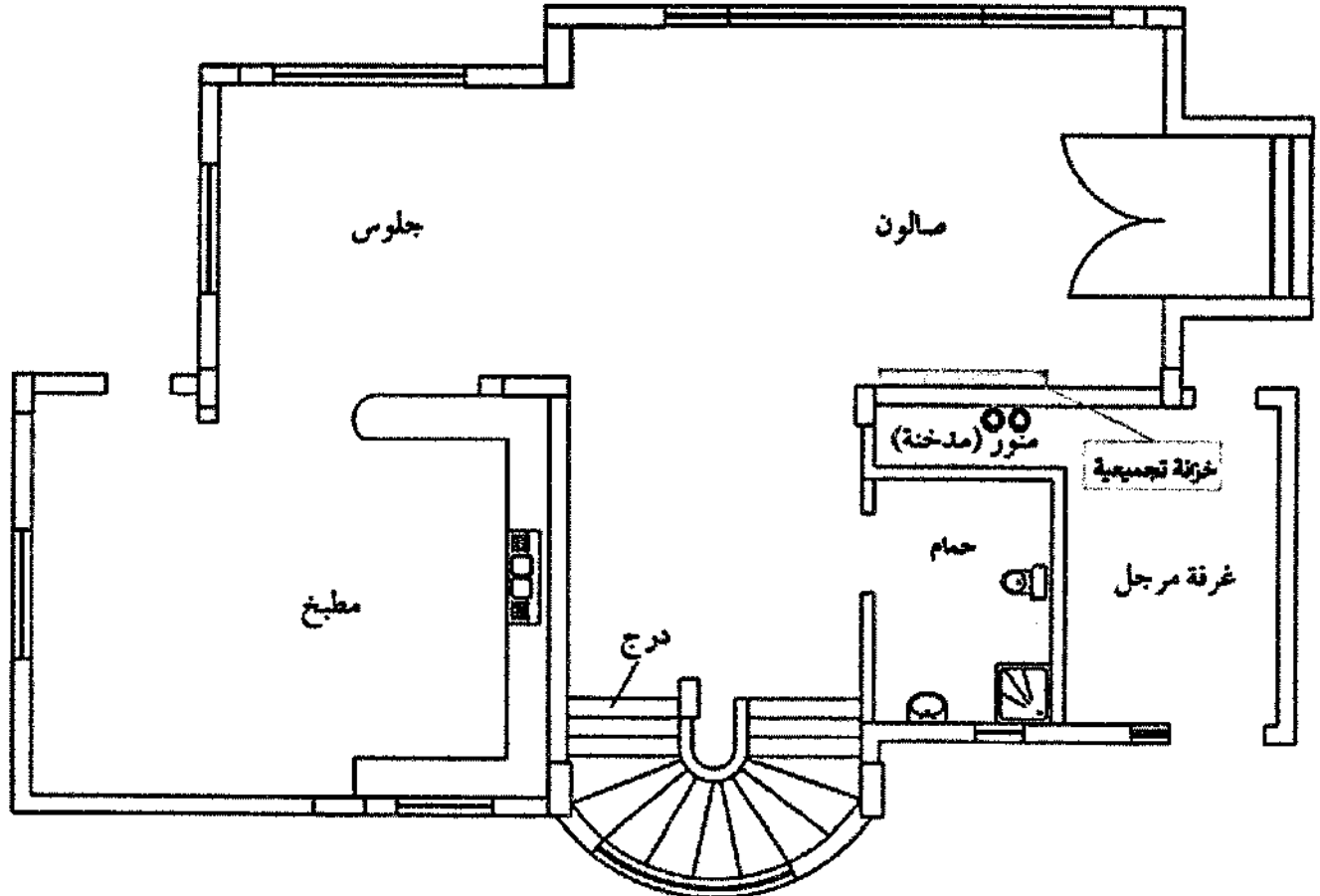
المبحث: الرسم الصناعي/التدفئة المركزية والأبواب الصحية
الفرع: الصناعي (خطة ٢٠٢١، ٢٠٢٠، ٢٠١٩)
اسم الطالب:

ملحوظة: أجب عن الأسئلة الآتية جميعها وحدها (٤)، نظماً وفقاً لمتطلبات هذا (٥).

السؤال الأول: (٥٠ علامة)

(أ) يبين الشكل أدناه مخطط الطابق الأرضي لمبنى يتكون من صالون ومطبخ وغرفة جلوس وحمام وغرفة مرجل ودرج داخلي. والمطلوب:

١. ارسم بمقياس رسم مناسب هذا المخطط (بدون رسم القطع الصحية، خزائن المطبخ، والدرج الداخلي).
٢. ارسم على المخطط شبكة التدفئة المركزية باستخدام الأنابيب اللدائنية بطريقة التدليك، مستخدماً سبع مشعات. ملاحظة: (استخدم الخط المتصل للمياه المغذية، والخط المتقطع للمياه الراجعة بحيث يمزان من المنور).



يتبع الصفحة الثانية

منهاجي
متعة التعليم الهادف



الصفحة الثانية

ب) ارسم الرموز والمصطلحات الآتية، والمستخدم في رسم المخططات وشبكات التمديدات الصحية، وذلك حسب طريقة التوصيل المطلوبة:

(١٠ علامات)

١. وصلة مصغرة لا مركزية (نقاصة) بلحام القصدير.

٢. صمام بوابي زاوي بالشفاه.

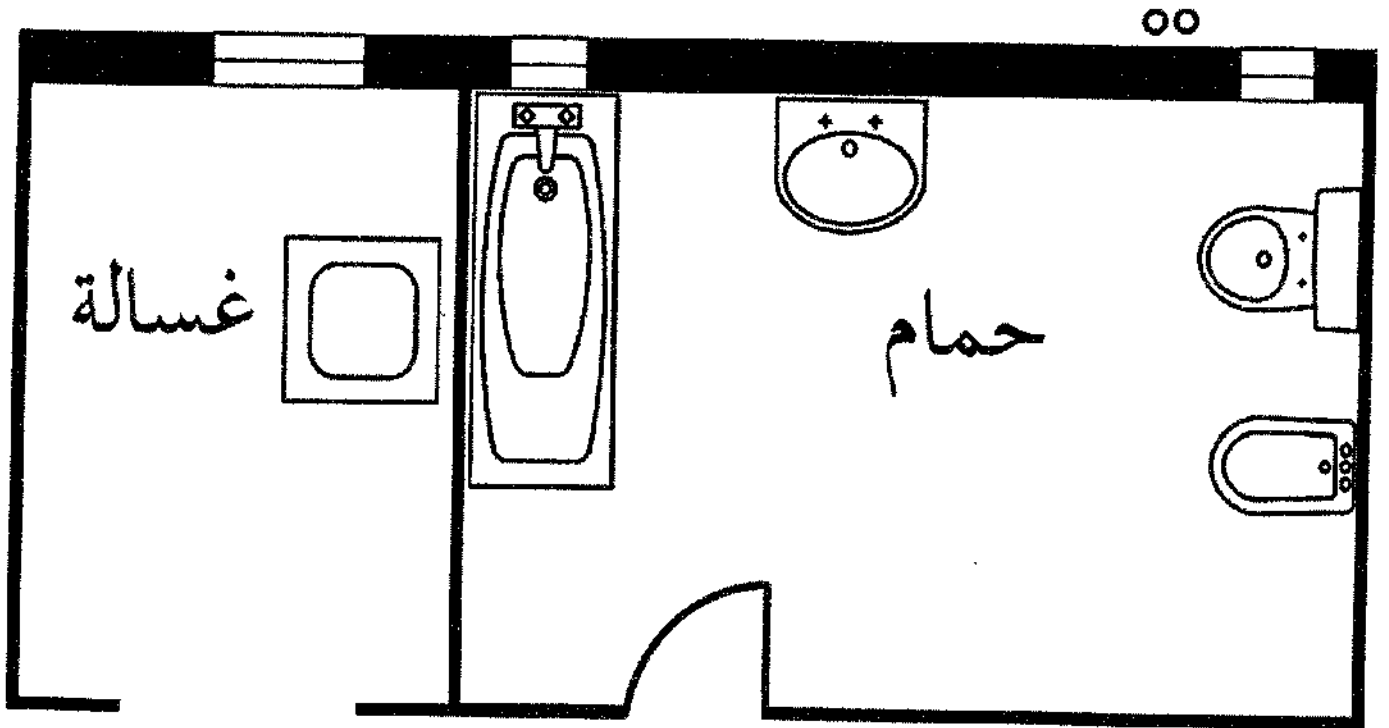
السؤال الثاني: (٥٠ علامة)

أ) يُبين الشكل أدناه مخططاً لحمام مكون من (مغطس) (بانيو) ومغسلة وحمام غربي وشفافة) وغرفة غسل تحتوي على غسالة. والمطلوب:

(٣٨ علامة)

١. ارسم بمقياس رسم مناسب هذا المخطط.

٢. ارسم على المخطط شبكة الصرف الصحي الداخلية للقطع الصحية والغسالة بنظام الأنبويتين.



يتبع الصفحة الثالثة



الصفحة الثالثة

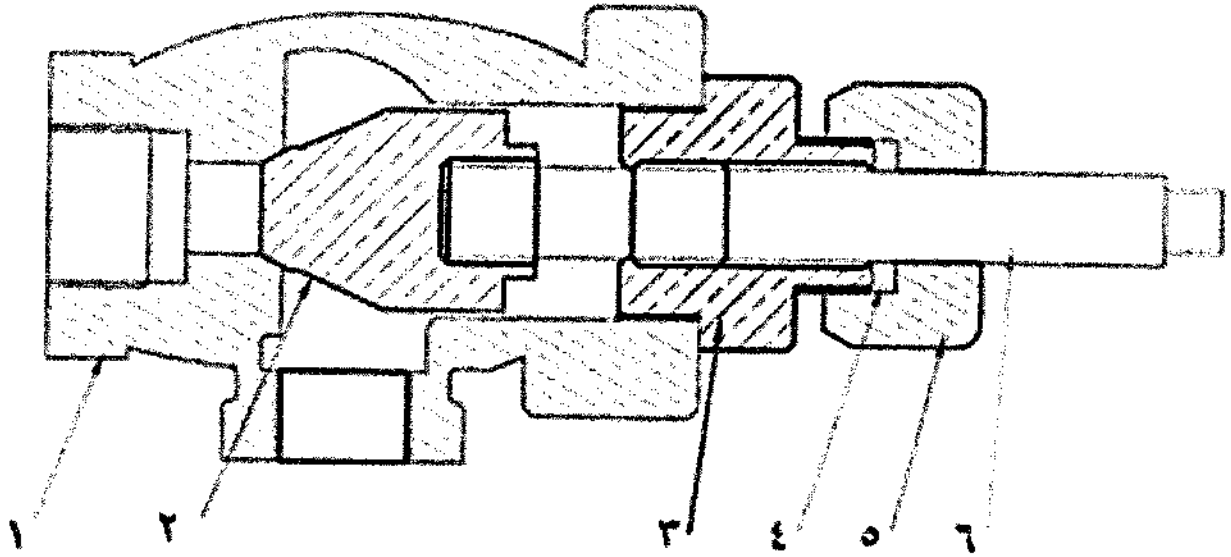
ب) ارسم الرموز والمصطلحات الآتية، والمستخدم في رسم المخططات وشبكات التمديدات الصحية، علماً أن الرموز لقطع مسننة:

١. سدادة مسننة من الخارج.
٢. كوع ذو فتحة جانبية إلى أعلى.
٣. تي ذو مخرج إلى أسفل.

السؤال الثالث : (٥٠ علامة)

أ) يُبين الشكل أدناه قطاعاً أمامياً مجعماً لصمام زاوية، مكون من ست قطع، والجدول أدناه يبين بيانات هذه القطع.

المطلوب: ارسم بمقياس رسم (١ - ١) قطاعاً أمامياً للقطعة رقم (٦).
ملاحظة تؤخذ الأبعاد من الشكل.



رقم القطعة	اسم القطعة	نوع المادة	عدد
١	جسم الصمام	سبيكة	١
٢	مكبس	سبيكة	١
٣	غطاء الصمام	سبيكة	١
٤	حافطة	سبيكة	١
٥	صامولة إحكام	سبيكة	١
٦	عمود الصمام	فولاذ	١



الصفحة الرابعة

(ب) يُبين الجدول أدناه رموزًا ومصطلحات مستخدمة في رسم مخططات أنظمة التدفئة بالبخار.

(٢٠ علامة)

المطلوب: انقل إلى دفتر إجابتك رقم الفقرة ورمز الإجابة الصحيحة لها:

د	ج	ب	أ	رمز الإجابة الفقرة	رقم الفقرة
				تفريغ المرجل	١
				منظم تخفيض الضغط (تفاضلي)	٢
				مصيدة بخار ثرموستاتية ذات معدنين مختلفين	٣
				صمام بوابي	٤
				ملف تبريد	٥

(ج) تُمثل الأشكال الآتية رموزًا ومصطلحات مستخدمة في رسم المخططات في أنظمة الهواء الساخن.

(١٥ علامة)

المطلوب: اكتب في دفتر إجابتك رقم الرمز وسمى هذا الرمز.

رقم الرمز	١	٢	٣
الرمز			

منهاجي

متعة التعليم الهادف



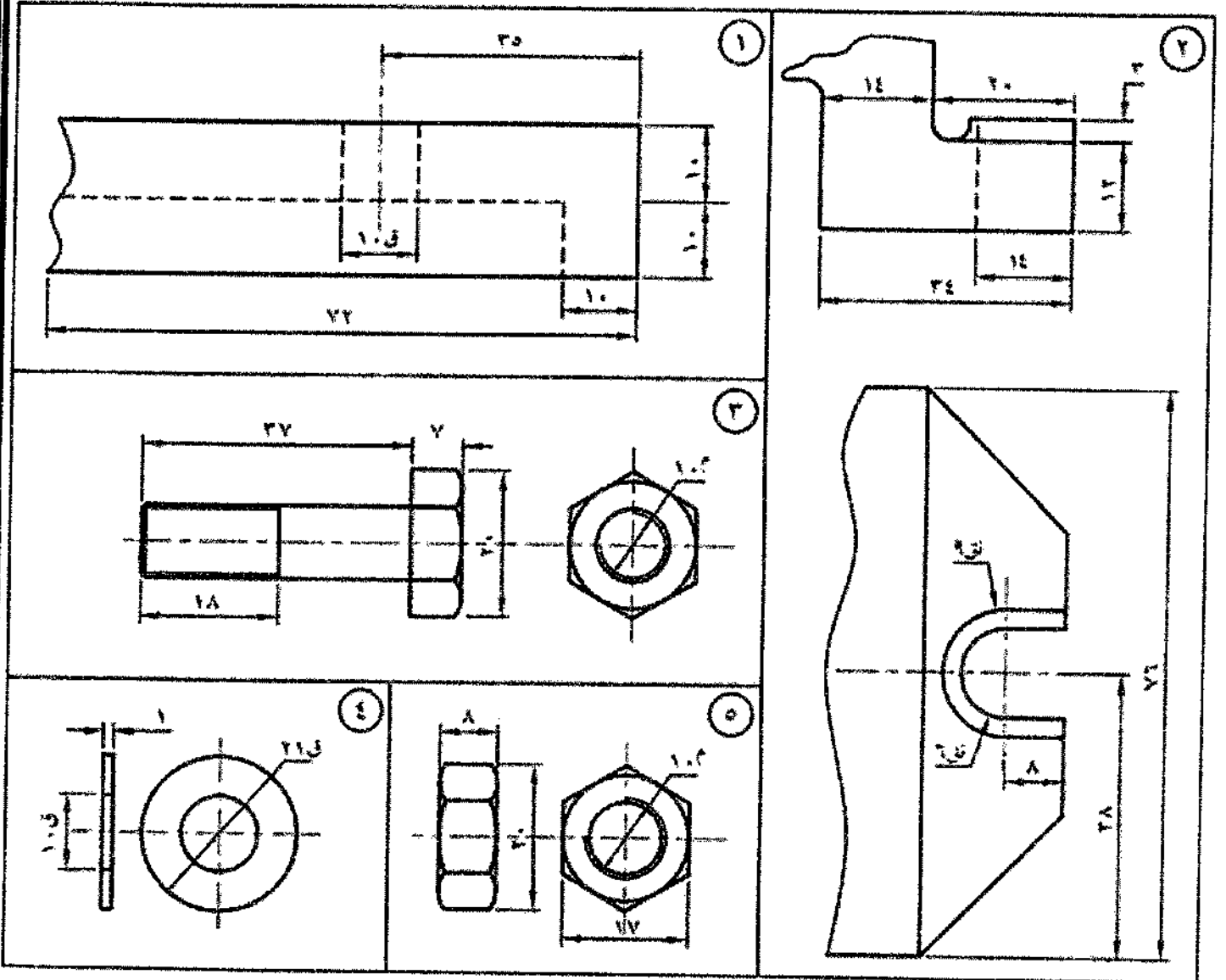
يتبع الصفحة الخامسة ...

الصفحة الخامسة

السؤال الرابع: (٥٠ علامة)

يُبين الشكل أدناه مساقط لأجزاء قاعدة مضخة (برغي) مكونة من خمس قطع، والجدول أدناه يُبين بيانات هذه الأجزاء، علمًا أن الأبعاد بالمليمتر.

المطلوب: ارسم قطاعًا أماميًا لهذه الأجزاء مجمعة حسب الأبعاد المبينة على الشكل وبمقياس رسم (٢ - ١).

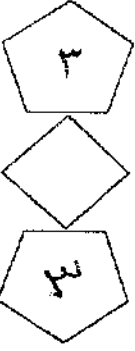


رقم القطعة	اسم القطعة	نوع المادة	عدد
١	قاعدة	حديد	١
٢	قاعدة مضخة	حديد	١
٣	برغي سداسي	حديد	١
٤	حلقة (رondelle)	حديد	١
٥	صامولة سداسية	حديد	١

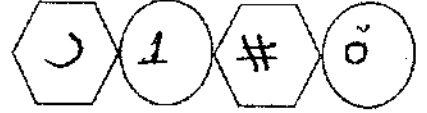
منهاجي
متعة التعليم الهادف



﴿ انتهت الأسئلة ﴾



منهاجي
متعة التعليم الهادف



إدارة الامتحانات والاختبارات
قسم الامتحانات العامة

امتحان شهادة الدراسة الثانوية العامة لعام ٢٠٢١

(وثيقة معممة/محدودة)

مدة الامتحان: $\frac{3}{2}$ س
اليوم والتاريخ: السبت ٢٠٢١/٦/٢٦
رقم الجلوس:

المبحث: الرسم الصناعي (ميكانيك الإنتاج)
الفرع: الصناعي خطة (٢٠٢١، ٢٠٢٠، ٢٠١٩)
اسم الطالب:

ملحوظة: أجب عن الأسئلة الآتية جميعها وعددها (٤)، علماً بأن عدد الصفحات (٤).

السؤال الأول: (٥٠ علامة)

أ) ضع إشارة (√) أمام العبارة الصحيحة وإشارة (X) أمام العبارة الخطأ في ما يأتي وانقل إلى دفتر إجابتك رقم الفقرة وإشارة الصحيحة لها على الترتيب. (٢٠ علامة)

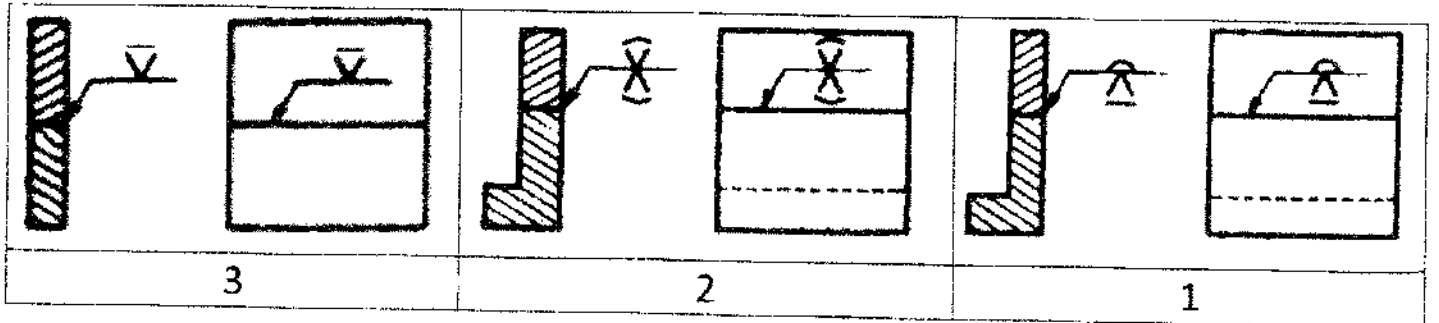
- ١- () خطوط التهشير تكون رفيعة وتميل على المستوى الأفقي بزاوية مقدارها ٤٥°.
- ٢- () الأعمدة المصممة لا تهشر إلا إذا كان بها مجارٍ أو تقوب فإنها عند ذلك تقطع قطاعاً جزئياً.
- ٣- () الشكل (▽) من رموز التشغيل وفقاً للمواصفة الألمانية ويعني إنجاز السطح.
- ٤- () العوارض من المقاطع الفولاذية المستخدمة في عمليات التصنيع ورمزها الاصطلاحي H.
- ٥- () الشكل (=) من رموز اللحام ويعني اللحام السطحي.

(٣٠ علامة)

ب) تبيين الأشكال أدناه رموزاً لوصلات اللحام والمطلوب:

١- فسّر هذه الرموز.

٢- ارسم هذه الوصلات بالشكل الحقيقي.



منهاجي
متعة التعليم الهادف

يتبع الصفحة الثانية....

الصفحة الثانية

المسألة الثاني: (٥٠ علامة)

(١٥ علامة)

أ) يُبين الشكل أدناه توضيحًا لتعاريف الخشونة وبنية السطح.

والمطلوب: اكتب ما تشير إليه الرموز (س، ص، ق، م).



(٣٥ علامة)

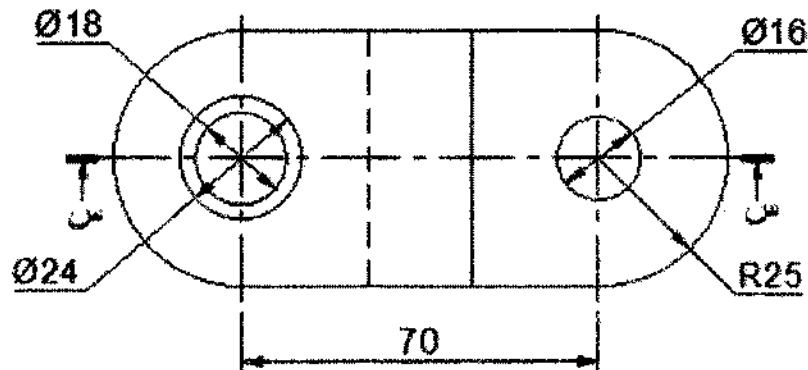
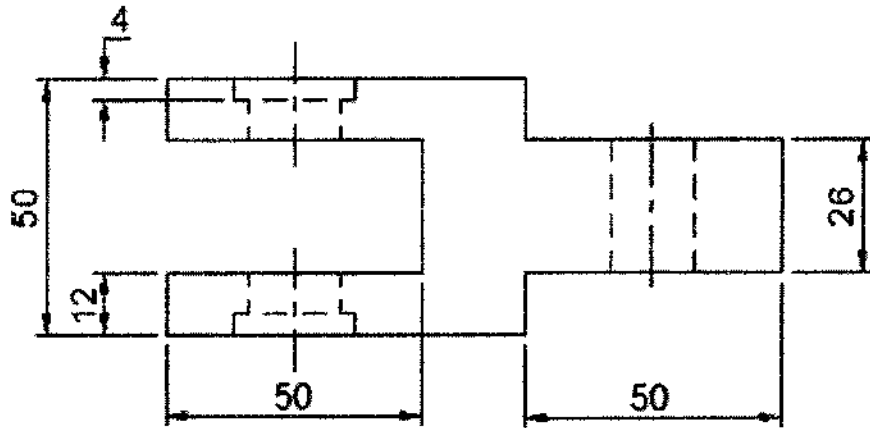
ب) يُبين الشكل أدناه المسقط الأمامي والمسقط الأفقي لقطعة ميكانيكية أبعادها بالمليمترات.

المطلوب: ارسم بمقياس رسم (١:١):

١- القطاع الأمامي (س-س).

٢- المسقط الأفقي.

ملاحظة ضع بُعدين على كل من القطاع والمسقط.



يتبع الصفحة الثالثة....

منهاجي
متعة التعليم الهادف



الصفحة الثالثة

السؤال الثالث: (٥٠ علامة)

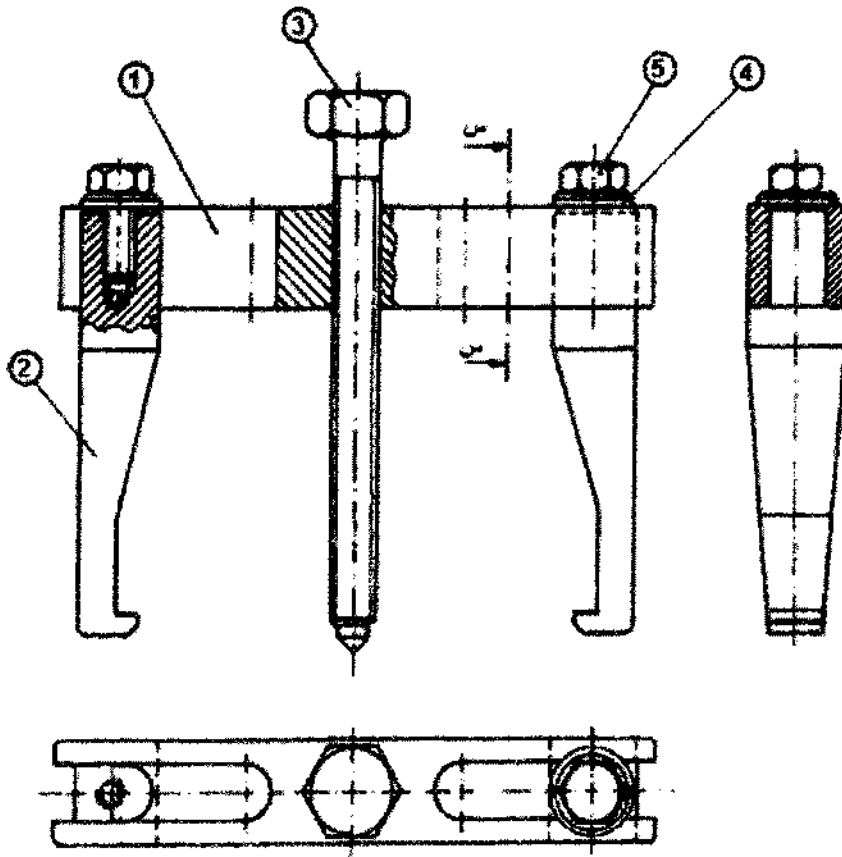
أ) ضع إشارة (✓) أمام العبارة الصحيحة وإشارة (X) أمام العبارة الخطأ في ما يأتي وانقل إلى دفتر إجابتك رقم الفقرة والإشارة الصحيحة لها على الترتيب: (٢٠ علامة)

- ١- () الفرق الجبري بين الحد العلوي للمقاس والمقاس الاسمي يسمى الانحراف العلوي.
- ٢- () من أهم أسنان البراغي والصواميل السن ويت ورث وزاويته ٢٩°.
- ٣- () للدلالة على خطوة السن يستخدم الرمز (Md×P) حيث إن P تعني مقدار الخطوة.
- ٤- () الشكل () يمثل الرمز التخطيطي للزنبك القرصي.
- ٥- () عند استخدام مقياس الرسم (١:٢) فهذا يعني أن الرسم مكبرًا.

(٢٠ علامة)

ب) يبين الشكل أدناه وحدة تجميعية ميكانيكية مكونة من (٥) قطع. والمطلوب: ارسم بمقياس رسم مناسب كلاً مما يأتي:

- ١- المسقط الأمامي للقطعة رقم (١)
- ٢- المسقط الأفقي للقطعة رقم (١)



الصفحة الرابعة

السؤال الرابع: (٥٠ علامة)

(٢٠ علامة)

أ) عند اتحاد الأعمدة مع الثقوب يتم الحصول على توافقات ذات تفاوتات متباينة.

والمطلوب:

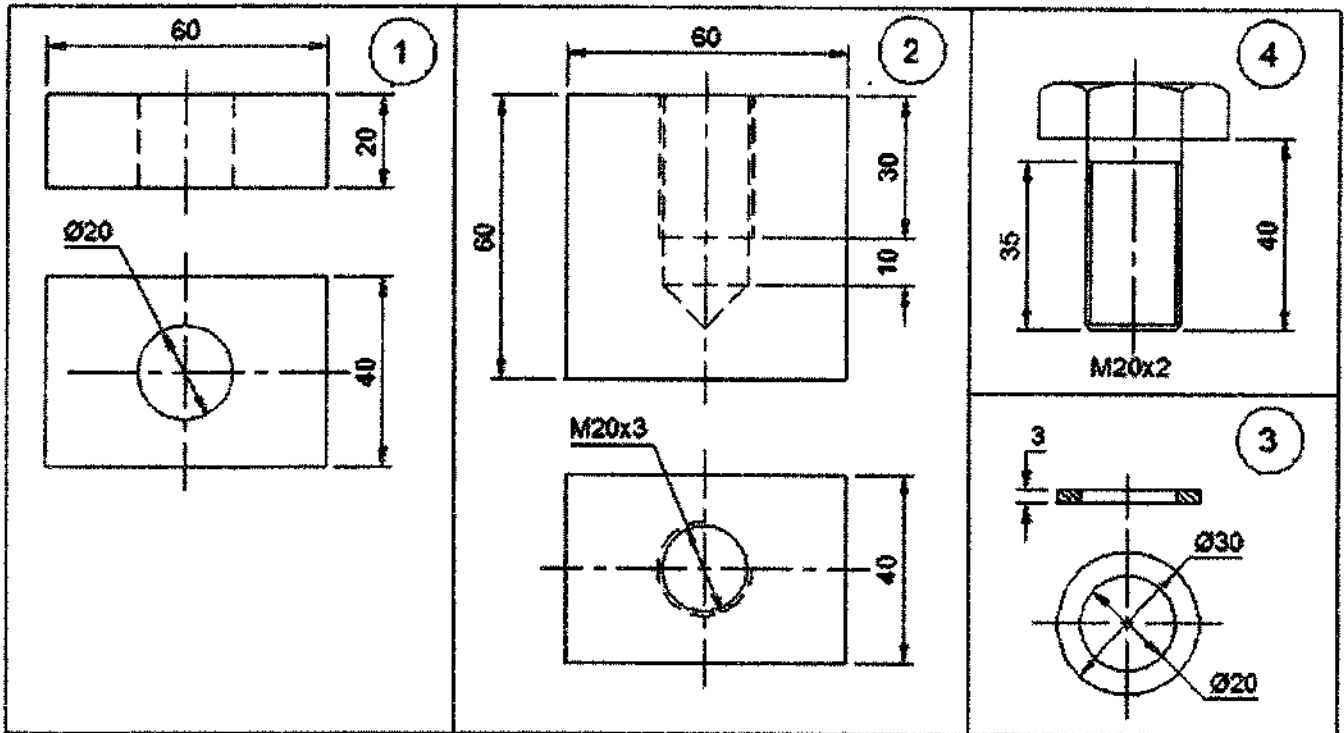
١- ارسم التوافق التداخلي بين الثقب والعمود.

٢- بين على الرسم الثقب والعمود وأقصى تداخل وأقل تداخل.

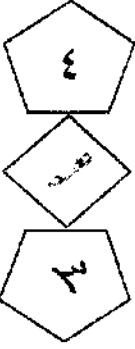
ب) يبين الشكل أدناه مساقط قطعتين من المعدن وقطاعاً أمامياً ومسقطاً أفقياً لرفيعة فولاذية وبرغيًا ذا رأس سداسي أبعادها بالمليمترات.

(٣٠ علامة)

والمطلوب: ارسم بمقياس رسم (١:١) القطاع الأمامي بعد التجميع.



﴿ انتهت الأسئلة ﴾



منهاجي
متعة التعليم الهادف



إدارة الامتحانات والاختبارات
قسم الامتحانات العامة

امتحان شهادة الدراسة الثانوية العامة لعام ٢٠٢١

المبحث : الرسم الصناعي/اللحام وتشكيل المعادن (خطة ٢٠٢١، ٢٠٢٠، ٢٠١٩)
الفرع: الصناعي
اسم الطالب:
وثيقة بحمية/محمود)
مدة الامتحان: $\frac{3}{4}$ ساعة
اليوم والتاريخ: السبت ٢٠٢١/٦/٢٦
رقم الجلوس:

(ملحوظة: أجب عن الأسئلة الآتية جميعها وعددها (٤)، علماً بأن عدد الصفحات (٤).

السؤال الأول: (٥٠ علامة)

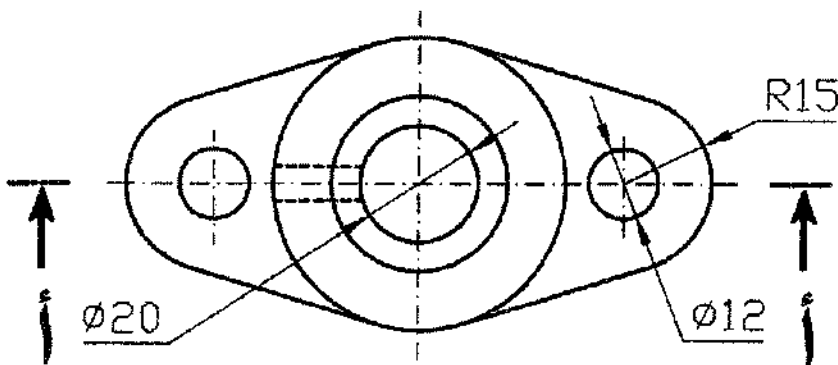
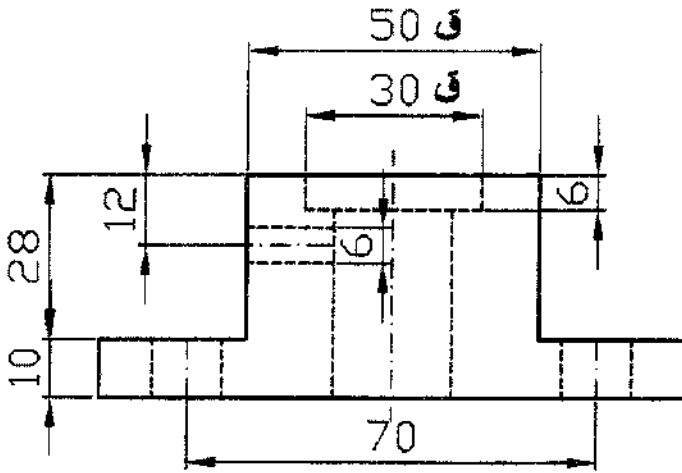
(أ) ارسم وصلات اللحام الآتية بالرسم ثلاثي الأبعاد: (الوصلة التناكبية المفتوحة، وصلة على شكل حرف (T)، الوصلة التتابقية)
(ب) يبين الشكل أدناه المسقطين الأمامي والأفقي لقطعة ميكانيكية أبعادها بالمليمترات.

المطلوب: ارسم بمقياس رسم (١:١):

(١) القطاع الأمامي (أ-١)

(٢) المسقط الجانبي.

* ملحوظة: لا تضع الأبعاد على الرسم.



يتبع الصفحة الثانية....

منهاجي
متعة التعليم الهادف

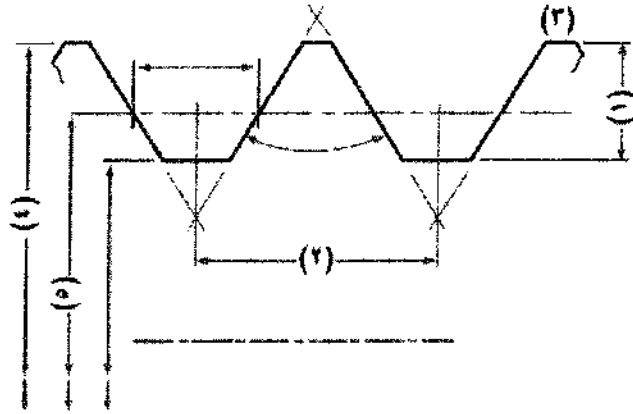


الصفحة الثانية

السؤال الثاني: (٥٠ علامة)

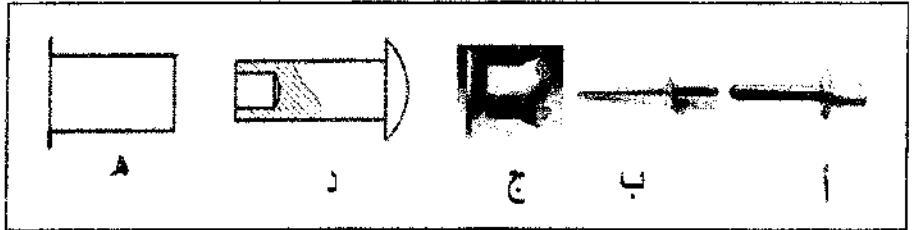
(١٥ علامة)

(أ) اكتب منلولات أجزاء البرغي المرفومة على الشكل أدناه:



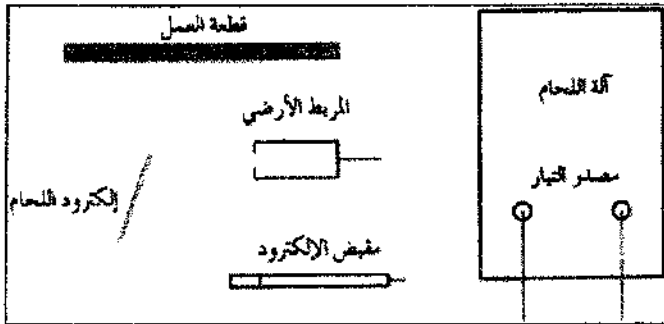
(١٥ علامة)

(ب) سمّ مسمير البرشمة من (أ- هـ) الموضحة على أدناه.



(ج) يبين الشكل المجاور مكونات وحدة لحام القوس المغلف.

والمطلوب: ارسم مخططاً لهذه الوحدة يبين طريقة ربط مكوناتها معاً. (٢٠ علامة)

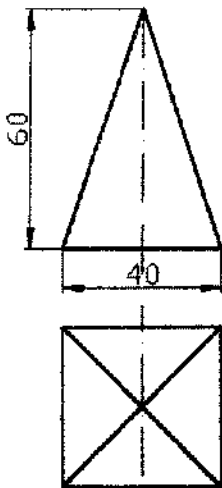


السؤال الثالث: (٥٠ علامة)

(٥٠ علامة)

يمثل الشكل أدناه هرمًا رباعيًا قائمًا، وأبعاده بالمليمترات.

المطلوب: مستعينًا بالأبعاد الموضحة على الشكل ارسم أفراد السطوح الجانبية لهذا الهرم.



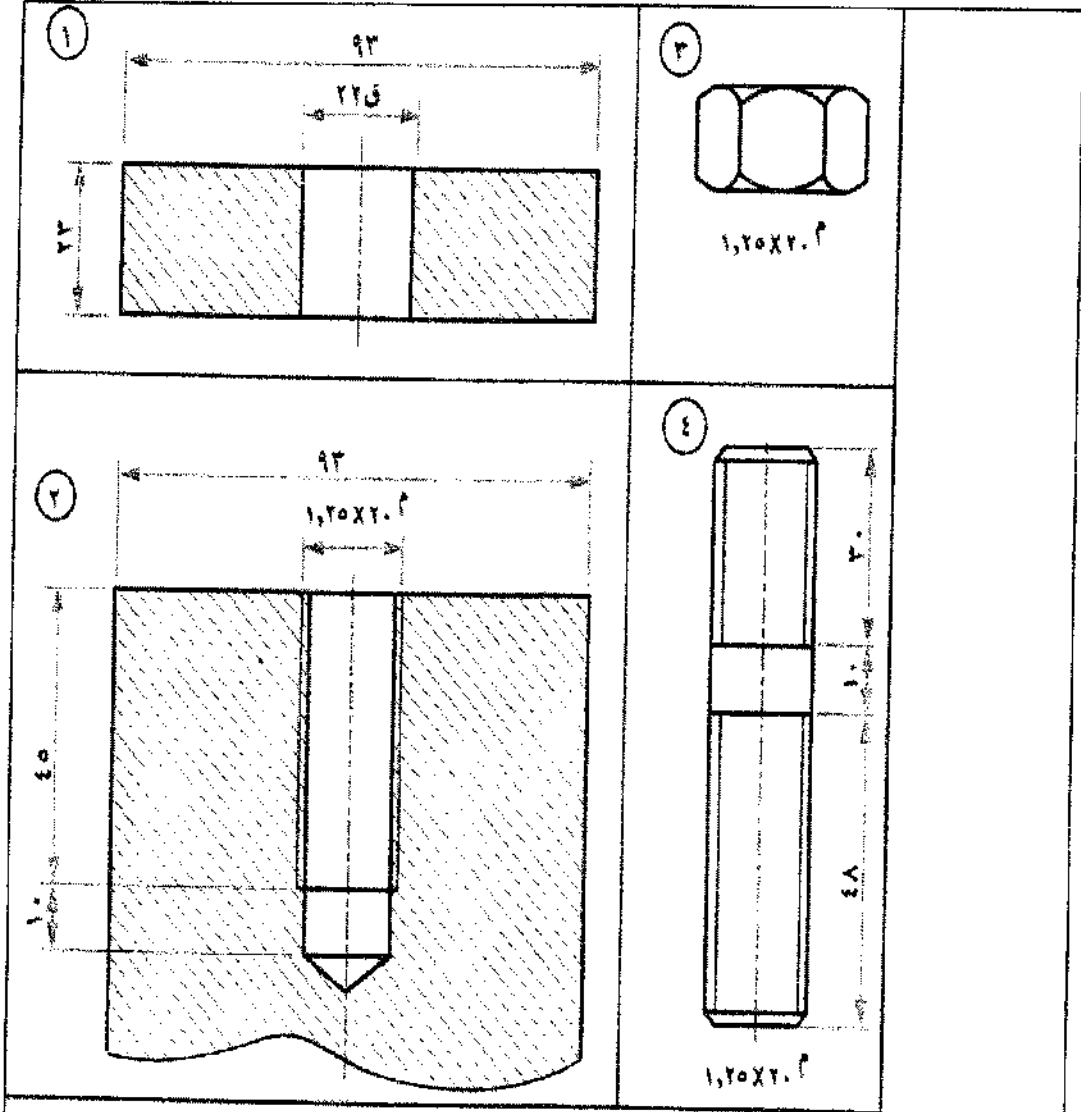
يتبع الصفحة الثالثة....



الصفحة الثالثة

السؤال الرابع: (٥٠ علامة)

(أ) يبين الشكل أدناه القطاع الأمامي لقطعتين معدنيتين، هما وتد جاويط وصمولة. (٣٠ علامة)
المطلوب: ارسم بمقياس رسم (١:١)، القطاع الأمامي لهما مجمعا بعد ربطهما بوساطة برغي وصمولة.



الرقم	اسم القطعة	مادة الصنع	العدد
٤	برغي جاويط	فولاذ	١
٣	صمولة سداسية	فولاذ	١
٢	قطعة معدنية	فولاذ	١
١	قطعة معدنية	فولاذ	١

منهاجي
متعة التعليم الهادف



الصفحة الرابعة

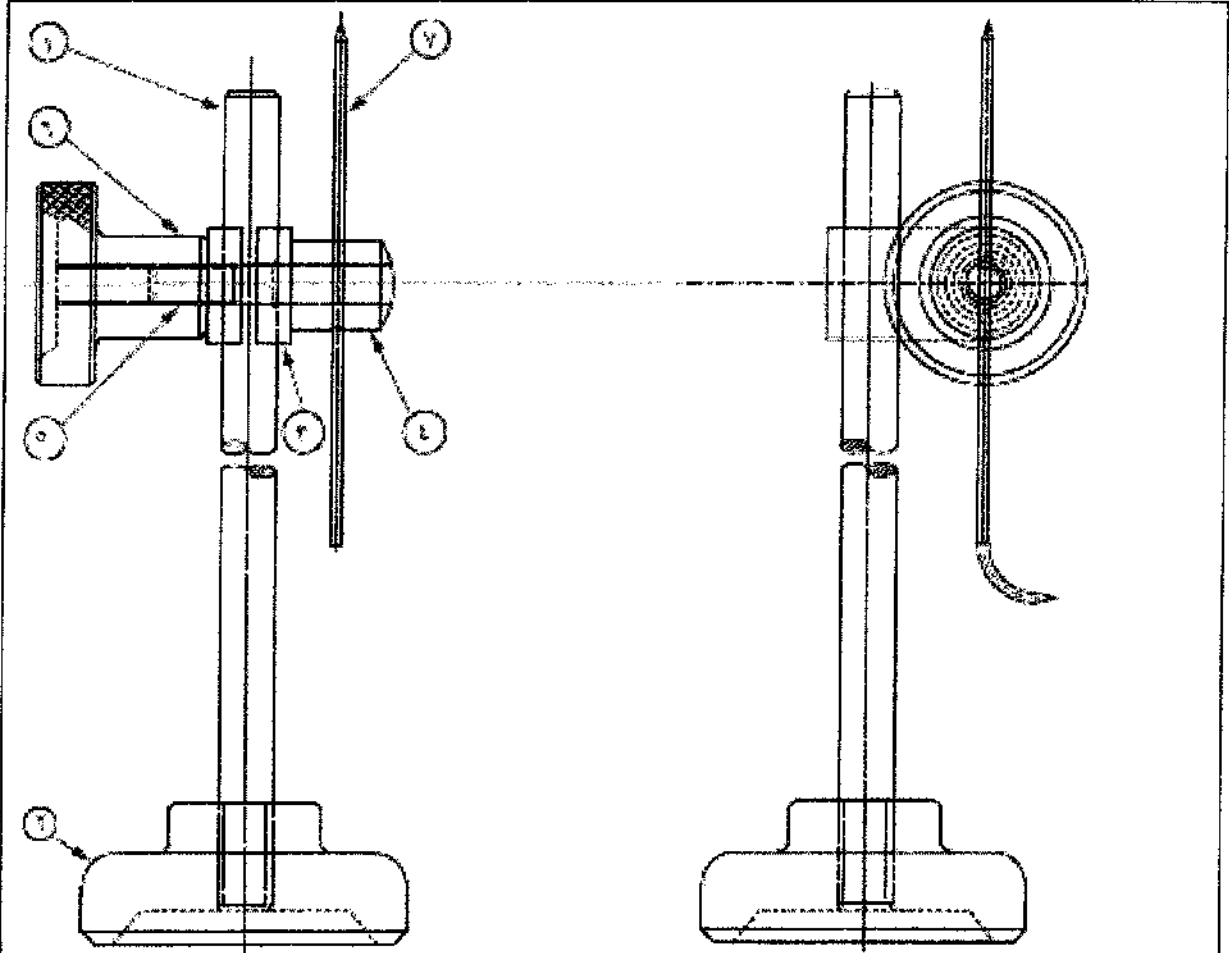
(٢٠ علامة)

ب) يبين الشكل أدناه الرسم التجميعي لجهاز التخطيط الذي يحتوي على سبعة أجزاء .

المطلوب: ارسم بمقياس رسم (١:١) كلاً من:

١- قطاع أمامي للقطعة رقم ٢

٢- قطاع أمامي للقطعة رقم ٦

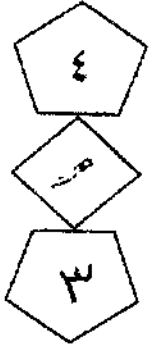


٧	الشوكة	صنّب صنّد	١
٦	عمولة الربط	صنّب طري	١
٥	برغي الربط	صنّب طري	١
٤	بيت (حامل) الشوكة	صنّب طري	١
٣	جنية الربط	صنّب طري	١
٢	القاعدة	صنّب طري	١
١	العمود	صنّب طري	١
الرقم	اسم القطعة	مادة التصنع	العدد

منهاجي
متعة التعليم الهادف



(انتهت الأسئلة)



منهاجي
متعة التعليم الهادف



إدارة الامتحانات والاختبارات
قسم الامتحانات العامة

امتحان شهادة الدراسة الثانوية العامة لعام ٢٠٢١

مدة الامتحان: $\frac{3}{2}$ س.
اليوم والتاريخ: السبت ٢٠٢١/٦/٢٦
رقم الجلوس:

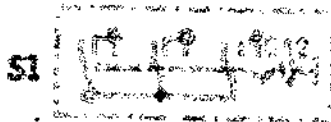
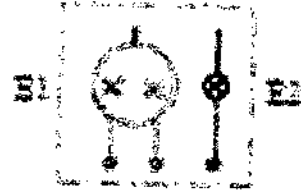
(وثيقة محمية/معلومة)

المبحث : الرسم الصناعي/كهرباء المركبات/ (خطة ٢٠٢١، ٢٠٢٠، ٢٠١٩)
الفرع: الصناعي
اسم الطالب:

ملحوظة : أجب عن الأسئلة الآتية جميعها وعددها (٤)، علماً بأن عدد الصفحات (٤).

السؤال الأول: (٥٠ علامة)

يبين الشكل أدناه عناصر المخطط التفصيلي لدارة الضوء العالي والمنخفض ودارة الإضاءة الخافتة وإضاءة لوحة المركبة من غير مراحل والمطلوب :
رسم المخطط التفصيلي لهذه الدارة بالطريقة الصحيحة بعد نقله إلى دفتر إجابتك .

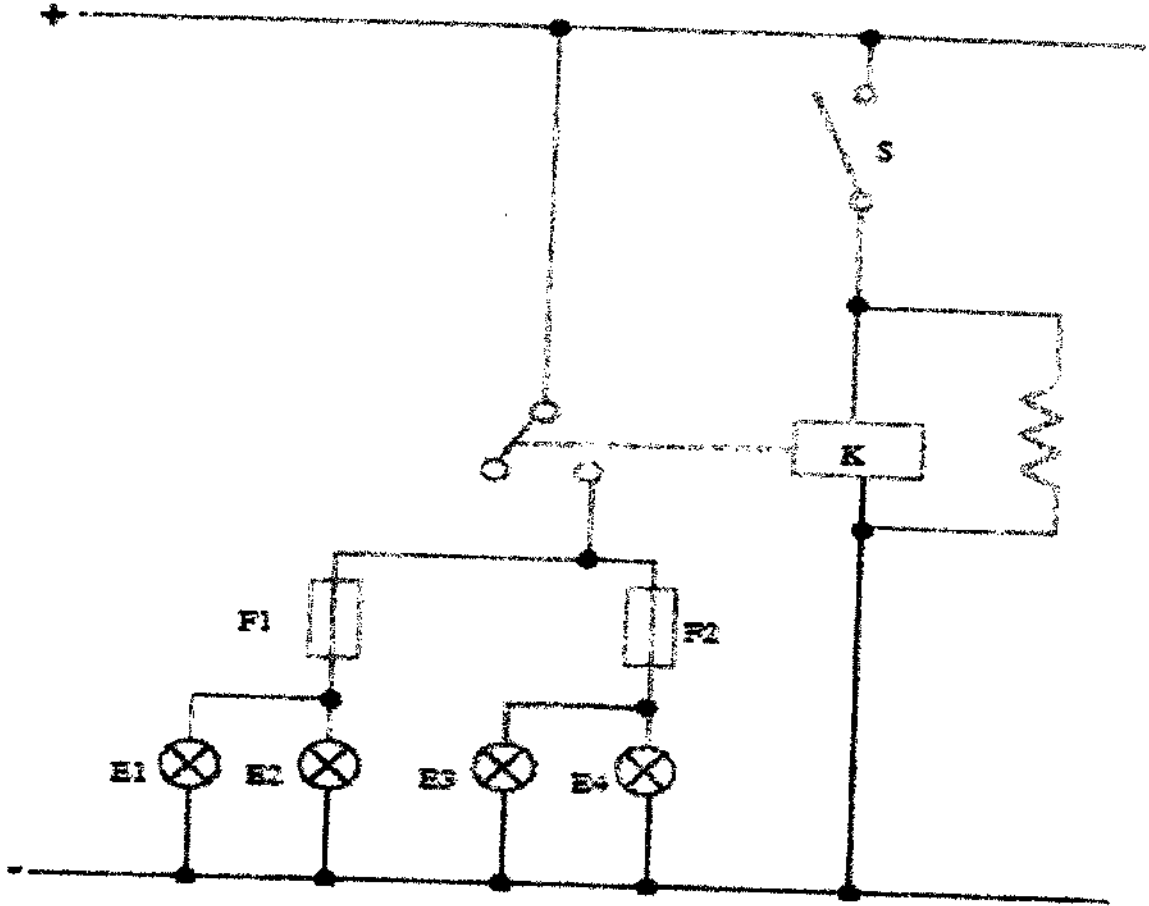


الصفحة الثانية

السؤال الثاني: (٥٠ علامة)

(٣٠ علامة)

أ) يبين الشكل أدناه مخطط مسار التيار لدارة الإضاءة الخافتة في المركبة
والمطلوب : رسم المخطط التفصيلي بعد وصل الخطوط الناقصة بمقياس رسم مناسب



(٢٠ علامة)

ب) ارسم الرسم الرمزي لكل مما يأتي :

١- أوضاع تشغيل المفتاح لإنارة المركبة

٢- مفتاح عصا صندوق السرعات المستخدم في المركبة

٣- مرحل

٤- وحدة الغمازات

منهاجي

متعة التعليم الهادف



الصفحة الثالثة

المسؤال الثالث : (٥٠ علامة)

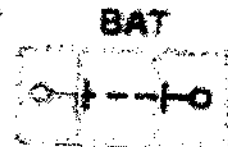
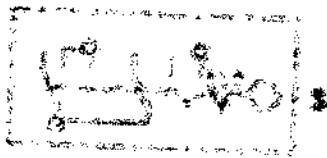
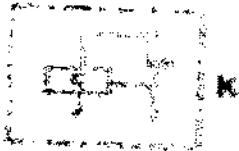
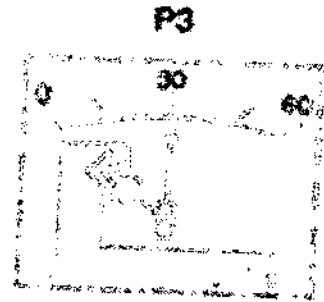
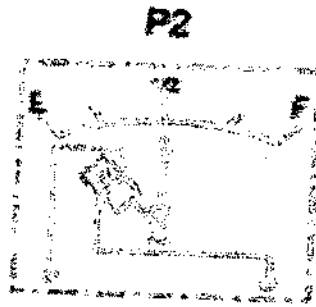
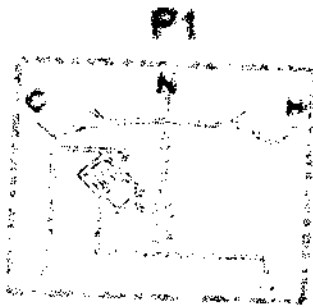
أ) يبين الشكل أدناه عناصر المخطط التوصيلي للدارة الكهربائية لأجهزة البيان من النوع الحراري والذراع الحساسة

(٣٠ علامة)

والمطلوب :

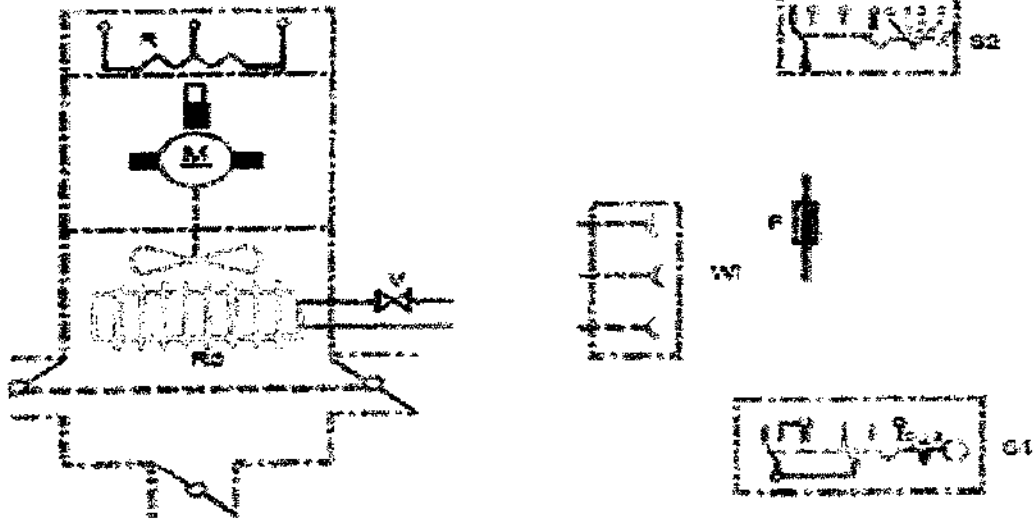
١- سمِّ العناصر والأجزاء (S,K,R3,R2,R1,P3,P2,P1) .

٢- رسم المخطط التوصيلي بعد وصل الخطوط الناقصة بمقياس رسم مناسب .



الصفحة الرابعة

ب) يبين الشكل أدناه عناصر المخطط التفصيلي للدارة الكهربائية لنظام التدفئة في المركبة
والمطلوب : رسم المخطط التفصيلي بعد وصل الخطوط الناقصة بمقياس رسم مناسب .

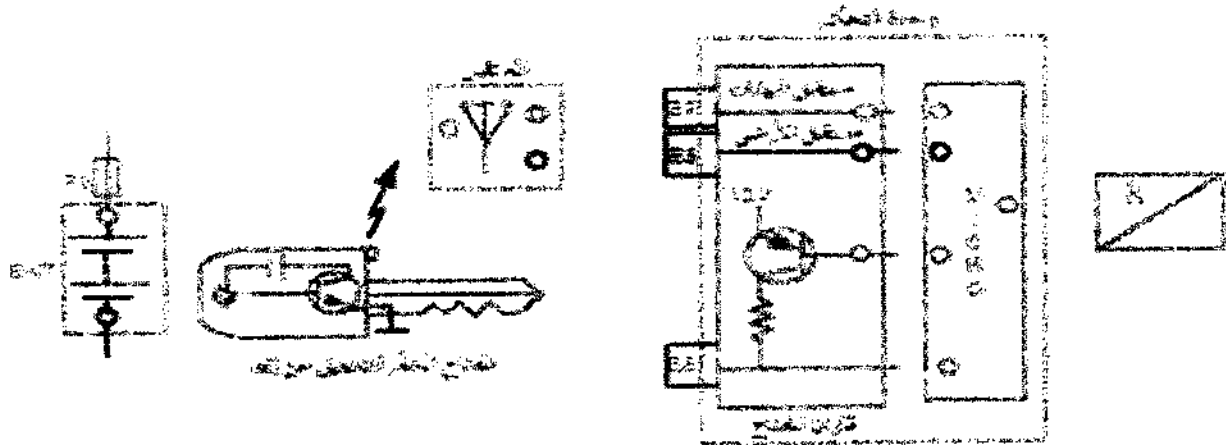


منهاجي
متعة التعليم الهادف



السؤال الرابع : (٥٠ علامة)

أ) يبين الشكل أدناه عناصر مخطط دارة المفتاح المغناطيسي المشفر لتشغيل المركبة عن بعد
والمطلوب : رسم المخطط التفصيلي بعد وصل الخطوط الناقصة بمقياس رسم مناسب . (٢٠ علامة)



(٣٠ علامة)

ب) ارسم الرسم الرمزي لكل مما يأتي :

٣- محرك تيار مباشر

٢- مفتاح تشغيل رئيس

١- مصهر

٦- مرشح

٥- مفتاح يعمل بالضغط

٤- سماعة

﴿ انتهت الأسئلة ﴾