



الجمهورية العربية السورية
وزارة التربية والتعليم
إدارة الامتحانات والاختبارات
قسم الامتحانات العامة



٣ ٠ ٩

امتحان شهادة الدراسة الثانوية العامة لعام ٢٠١٢ / الدورة الشتوية

(وثيقة محمية/محمود)

المبحث : علوم مهنية خاصة/تجميل/م ٤ (الخطة الجديدة) مدة الامتحان : - $\frac{1}{2}$ ساعة

اليوم والتاريخ : السبت ٢٠١٢/٠١/٠٧

الفرع : الاقتصاد المنزلي

ملحوظة : اجب عن الأسئلة الآتية جميعها وعددها (٥) ، علماً بأن عدد الصفحات (٣) .

السؤال الأول : (٢٤ علامة)

يتكوّن هذا السؤال من (١٢) فقرة ، لكل فقرة أربعة بدائل واحد منها فقط صحيح. انقل على دفتر إجابتك رقم الفقرة ورمز الإجابة الصحيحة لها على الترتيب.

١- من المركبات غير العضوية المستخدمة في إذابة للحمية الموجودة حول الأظفار :

(أ) كربونات الصوديوم. (ب) هيدروكسيد الصوديوم.

(ج) هيدروكسيد البوتاسيوم. (د) هيدروكسيد الأمونيوم.

٢- المركب العضوي الذي يمنع تشقق الجلد في حالة زيادة أو نقصان الوزن هو :

(أ) اللانولين. (ب) الكولاجين. (ج) الإيلاستين. (د) الجلايكوليك.

٣- من مستخلصات النباتات والأعشاب المستخدمة لإزالة التجاعيد في الطب الشعبي الصيني :

(أ) الشاي. (ب) الجنسنغ. (ج) الصبار. (د) الطحالب.

٤- المحلول القابض الذي يساعد على تلطيف الجلد المخدوش وترميمه هو :

(أ) ماء الورد. (ب) المنثول. (ج) حمض الطرطريك. (د) حمض اللبن.

٥- يُشكّل الجلد من وزن للشخص البالغ ما نسبته :

(أ) ١٠% (ب) ١٦% (ج) ٢٠% (د) ٢٢%

٦- خلايا البشرة المسؤولة عن لون الجلد والشعر هي خلايا :

(أ) الكيراتين. (ب) ميركل. (ج) الميلانيّة. (د) لانجرهانز.

يتبع الصفحة الثانية



الصفحة الثانية

٧- تُعرّف البشرة التي تظهر فيها الشعيرات الدموية بشكل واضح بالبشرة :

- أ (المختلطة. ب) الدهنية. ج) الجافة. د (الحساسة.

٨- الفترة الزمنية اللازمة لإزالة الزوان عن البشرة المختلطة باستخدام جهاز البخار مع الأوزون هي :

- أ (١-٢) دقيقة. ب) (٣-٥) دقائق. ج) (٥-٧) دقائق. د (٩-١٠) دقائق.

٩- المادة التي تدخل في تركيب الأئفنة الصناعية ، وتعمل كمهدئ للبشرة المتهيجة هي :

- أ (الكالامين. ب) الكولاجين. ج) الجليسرين. د (أكسيد الخارصين.

١٠- يدخل شمع الكارنوبيا في صناعة أحمر الشفاه ليعمل على :

- أ (الترطيب. ب) تثبيت اللون. ج) منع الجفاف. د (إعطاء اللعنة والصلابة.

١١- يستعمل كريم التمويه (خافي للعيوب) ذو اللون الأخضر لتغطية :

- أ (السواد تحت العينين. ب) الكدمات الزرقاء. ج) اللبغ (الكلف والنمش). د (الاحمرار وحروق الشمس.

١٢- الخط الرئيس في المكياج والذي يتم به تحديد مناطق الوجه المختلفة هو خط :

- أ (الوجنتين. ب) الحاجبين. ج) العينين. د (الشفاه.

السؤال الثاني : (٢٠ علامة)

أ (وضح المقصود بكل مما يأتي :

١- المحاليل المخففة.

٢- الصنفرة.

٣- ملصقات الزوان.

٤- المزيج الشمعي للشعر.

٥- المبدأ الأساسي في استعمال ظل العيون.

ب) أعطِ مثالين اثنين على كل مما يلي :

١- خلايا الأدمة.

٢- الأئفنة الصناعية التي يدخل في تركيبها الكاولين.

٣- الطرائق الدائمة لنزع الشعر.

٤- أشكال مستحضرات الأساس المستعملة في تزيين الوجه.

٥- الأدوات المستعملة في وضع الرموش الصناعية.

(١٠ علامات)

(١٠ علامات)

يتبع الصفحة الثالثة



الصفحة الثالثة

السؤال الثالث : (٢٠ علامة)

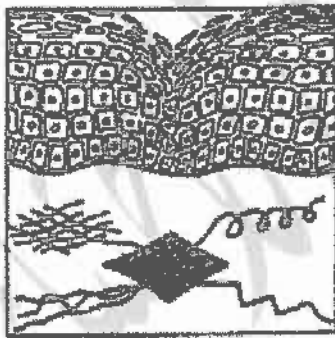
- أ) اذكر خمسة من البيانات المدونة في النشرة المرفقة مع المستحضرات التجميلية. (١٠ علامات)
- ب) التندليك حركات يدوية يقوم بها شخص مختص على أماكن محددة من الجسم. (١٠ علامات)
- ١- سمّ الأصصاب التي تهم المزيّن في عملية تندليك الوجه والرقبة.
- ٢- اختر حركة التندليك المناسبة لكل من الآتي :
- تنشيط عملية الأيض في الوجه.
 - التقليل من التجاعيد العميقة في الوجه.
 - التقليل من تكفّف الدهون إلى سطح البشرة.

السؤال الرابع : (١٦ علامة)

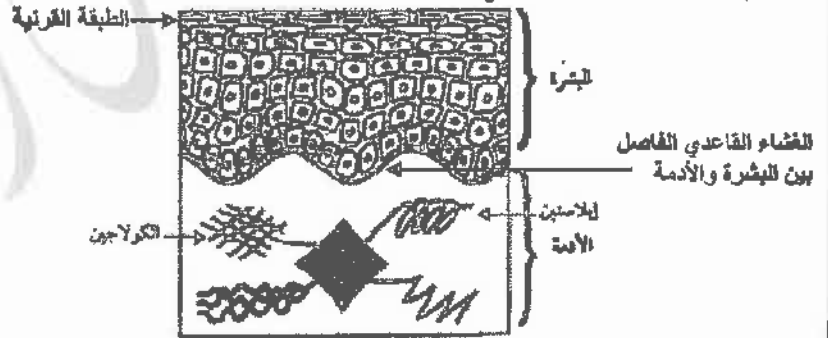
- أ) يعتمد تأثير مستحضرات العناية بالبشرة على قدرتها بالنفاذ خلال طبقات البشرة المختلفة (١٠ علامات)
- ١- سمّ نوعي مستحضرات العناية بالبشرة.
- ٢- قارن بين تأثيرات كل من قطبي الجهاز الأيوني (السالب والموجب) على البشرة.
- ب) اذكر ثلاثة أمور يجب مراعاتها عند وضع القناع على البشرة. (٦ علامات)

السؤال الخامس : (٢٠ علامة)

- أ) انظر الشكلين (٢،١) أدناه اللذين يمثّلان التغيرات التي تطرأ على طبقات الجلد وأليافه مع تقدم العمر ثم أجب عن الأسئلة التي تليهما : (١٢ علامة)



شكل (٢)



شكل (١)

- ١- حدّد رقم الشكل الذي يظهر فيه الجلد بلا تجاعيد.
- ٢- صِفْ شكل ألياف الكولاجين والإيلاستين في الشكل رقم (٢).
- ٣- صِفْ شكل الطبقة القرنية في الشكل رقم (١).
- ٤- قارن بين الغشاء القاعدي الفاصل بين البشرة والأدمة في كلا الشكلين.

- ب) فتاة شابة ذات بشرة جافة قامت بتنظيف وجهها باستخدام حليب منظف درجة حموضته pH (٥,٥) ومن ثم استخدمت كريم لتقشير البشرة يحتوي على حبيبات خشنة. (٨ علامات)

- ١- استنتج الأخطاء التي وقعت فيها الفتاة أثناء العناية ببشرتها.
- ٢- قدّم مقترحاتك للفتاة بخصوص العناية ببشرتها الجافة.



بسم الله الرحمن الرحيم
امتحان شهادة الدراسة الثانوية العامة لعام ٢٠١٢ (الدورة الشتوية)

صفحة رقم (١)

وزارة التربية والتعليم
إدارة الامتحانات والاختبارات
قسم الامتحانات العامة

المبحث : علم مصطلحات / مجلد ٢ / ٤
الفرع : شريعة / خطه حديثه



مدة الامتحان : ٤٥
التاريخ : ١ / ٧ / ٢٠١٢

الإجابة النموذجية :

رقم الصفحة
في الكتاب

السؤال الأول (٤٤) علامه

در ضوء دلالة

رقم الصفحة	رمز الإجابة	الإجابة الصحيحة
١	ج	هدى ركب التوتاسموت
٢	ج	الديلاستينا
٦	ب	الخصيف
٤	٢	عائ الورود
٥	ب	١٦
٦	ج	الملاستين
٧	ب	الحياصة
٨	ج	(٥ - ٧) دتافقه
٩	٢	الكالامين
١٠	ب	اعطاء اللصم الهلالي
١١	ب	الاحمر و صر و صر شمش
١٢	ب	الحاجون



رقم الصفحة
قر الكتاب

السؤال الثاني (ع علامه)

٢: وضع المقصود

١. المحاليل الخفيفة : المحاليل التي تحتوي على كمية قليلة

من المادة المذابة مقارنة بالمذيب

٢. الرشفة : ازاله الخلايا الميتة عن سطح لبند أو مشرق

٣. حاصقات الزوان : يقوم مبدأ عملها على تطهير المنطقة

المراد ازاله الزوان عنها بالماء ثم الصبغة المقطعة لمزقه

فوق المنطقة ، الرشفة عليها وضع شوان حتى تلتصق تماما بالجلد

وبعد عشرة دقائق تتم ازالتها برفق

٤. المزبل الشعبي للشعر : يصنع من الشع ومواد مانعة

للتساقط ومواد مخدرة للألم ، وهو من الزيوت الطبيعية

٥. المبدأ الاساسي في استعمال ظل الحيدن : اختيار

المضاد للون الصند الاصلي

٦: اعط مثالين

١. خلايا الدم : الخلايا البيضاء ، خلايا الدم الحمراء

٢. خلايا الشعر : خلايا البصيله ، خلايا الجذير

٣. الاقنعه الضامه التي يدخل بها تدكير الكالويين :

الطين ، البودرة ، المضاد

٤. طرائق تدعيم الشعر الرائب : الابرة الكرمانيه

٥. اشعة الليزر

٦. اشكال مستحضرات الاساس : الكريم ، السائل ، المعجون

٧. القلم ، مستحضرات لتقوية

٨. الادوات المستعمله في وضع بروش الصنابع : ملفط خاص

٩. سائل لتكثيف العود وضعه خاصه لتثبيتها ، محلول خاص لالتريا

رقم الصفحة
في الكتاب

السؤال الثالث (٥.٥)

٤٨
٤. البيانات المدونة على الشرة المرتفعة . كلاً
- التركيب - استعمال - الأهمية - موانع استعمال
- طريقة الحفظ - هذه الإصلاحيه - فحوصلات
مطلوب ٥ × ٥ = ٢٥ درجات

ب :

١- الأعصاب التي تفرغ المزيم ٦ درجات
العصب الخامس ^{٥.٥}

١٢٨

١٢٩

- العصب الرابع ^{٥.٥}
- العصب الحادي عشر ^{٥.٥}

٥. حركة التذلل ٤ درجات
- تثبيت الارض بما للوجه . حرركات لتثبيت

- لتقليل من ثخا عيب العتبه بالوجه . حرركات لثغف

- لتقليل من تدفق الدم على سطح الوجه
الفتح أو التثبيت

رقم الصفحة
في الكتاب

السؤال الرابع (١٦١) علامه .

١٥٥

٢. ا. مستحضرات العناية بالأسنان ٤ علامات
ب. مستحضرات التجميل ٥ علامات
ج. مستحضرات العناية بالبشرة ٦ علامات

١٥٩

٣. تأثير الهرمونات الأيضية على البشرة ٦ علامات

نوع القطب التأثير على البشرة

الموجب - يهدئ الاعصاب اعلمه

- يقلل تدفق الدم في الأوعية اعلمه

- يقوي الأوعية اعلمه

المالك - ينشط الاعصاب اعلمه

- يزيد تدفق الدم في الأوعية اعلمه

- رطبي الأوعية اعلمه

د. الامور الواجب مراعاتها عند وضع لقناع للبشرة ٦ علامات

١٧١

- استعمال القناع المناسب لنوع البشرة

- تنظيف البشرة جيداً قبل وضع القناع ، لمنع دخول البكتيريا

- وضع كريم مناسب لنوع البشرة قبل وضع القناع ، ويحده

- عدم وضع القناع بالقرب من العينين ، ومنحه لهم

- التأكد من درجة حرارة القناع التي تستخدم قبل وضعها

على البشرة تجنباً للحرق

وطول ثلاثه ٤ علامه



رقم الصفحة في الكتاب	السؤال الخامس: (٥.٦.٠ علامه)
٦٨	٢: الشكل (١٦) ، (٥)
	١. الشكل رقم (١٦) يظهر فيه اللد ثلاثياً عيد
	٢. البان التولاجير . الايليسينر من الشكل رقم (٥) منصفه
	٣. الطيقه القرنيه مما الشكل رقم (١) مستقره
	٤. العشار الناصب في الشكل رقم (١) متخرج
	٥. (٥) منه مستو
	ب.١. الاخطار التي وقعت بها القناه . علامه
	- استخدام الحليب المنظف درجة حموضته pH (5.5)
	- استخدام كتريم التفسير جيبانته ^٥ بلويه
	قدم اقتراحاتك
	١. استخدام الحليب المنظف درجة حموضته pH (٧)
	٢. استخدام كتريم التفسير جيبانته ^٥ قليله