



٣	٣	—	
ط	١	٢	١

امتحان شهادة الدراسة الثانوية العامة لعام ٢٠١٣ / الدورة الشتوية

المبحث : علوم مهنية خاصة (إنتاج ملابس) / م٤ (وثيقة محمية/محدود)
الفرع : الاقتصاد المنزلي (خطة جديدة)
مدة الامتحان : $\frac{١}{٢}$ ساعة
اليوم والتاريخ : الخميس ١٠/١/٢٠١٣

ملحوظة : أجب عن الأسئلة الآتية جميعها وعددها (٥) ، علماً بأن عدد الصفحات (٤) .

السؤال الأول : (٢٤ علامة)

يتكوّن هذا السؤال من (١٢) فقرة ، لكل فقرة أربعة بدائل ، واحد منها فقط صحيح . انقل على دفتر إجابتك رقم الفقرة ورمز الإجابة الصحيحة لها على الترتيب .

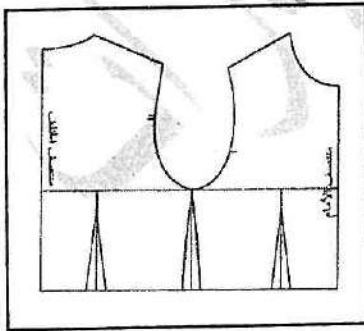
- ١- الطفل الرضيع (قبل مرحلة المشي) يناسبه ارتداء حذاء من :
أ (قماش النايلون . ب) البلاستيك . ج) قماش الكتان أو الصوف . د (الجلد .
- ٢- المصانع المتخصّصة في صناعة الملابس من أقمشة محاكاة تُنتج :
أ (القمصان . ب) البلوفر . ج) الملابس الرياضية . د (البدلات .
- ٣- من المؤسسات المساندة لقطاع صناعة الألبسة الجاهزة :
أ (مؤسسة تشجيع الاستثمار . ب) مؤسسة المدن الصناعية .
ج) المناطق الصناعيّة المؤهّلة . د (المصانع والمشاغل الصغيرة .
- ٤- يُستخدم في خياطة البلوزات القطنية (مع وجود خياطة في جوانبها) القماش :
أ (العريض المفتوح . ب) ذو العرض القليل .
ج) المحبوك على شكل أنبوب مغلق . د (العريض المغلق .
- ٥- الميزة التي تتمتع بها المناطق الصناعيّة المؤهّلة في الأردن :
أ (استنساؤها من قانون الجمارك .
ب) دخول المنتجات الأردنية المُستوفية لشروط التأهيل للأسواق الأمريكية .
ج) إمكانية الاستيراد والتصدير منها بحسب القوانين الدولية .
د (تحفيز الاستثمارات المحليّة .
- ٦- الزيادة المنتظمة في قياس محيط الصدر لطفل في عمر (٥) سنوات :
أ (٢ سم بين كل قياس والذي يليه . ب) ٦ سم سنوياً .
ج) ١,٥ سم كل ثلاثة أشهر . د (٣-٤) سم شهرياً .

الصفحة الثانية

- ٧- يبدأ توجيه الطفل في اختيار ملابسه وما يناسب كلاً من الولد والبنت في عُمر :
 أ (١-٢) سنة (ب) (٢,٥ - ٤) سنوات (ج) (٤ - ٦) سنوات (د) (٦ - ٨) سنوات
- ٨- تتضمن عملية ضبط جودة المواد الأولية فحص :
 أ (مقاسات الإبر.)
 ب (المواد الخام فور وصولها.)
 ج (نقاط الاتزان في المخطط.)
 د (وجود عيوب في دَرز القماش وخطاطته.)
- ٩- تعمل آلة الأزرار على خياطة الأزرار ذات القاعدة باستعمال :
 أ (إبرة ذات ساق منحنية.)
 ب (إبرة تحمل الرمز DPX5 .)
 ج (إبرة قصيرة الطول.)
 د (الإبر الطويلة.)
- ١٠- من أسباب عدم تشكّل غُرزة على القماش في آلة اللقطة :
 أ (نوع الخيط غير مناسب.)
 ب (ضابط شد الخيط مرخي.)
 ج (تمرير الخيط غير سليم.)
 د (تَلَف في اللاقط.)
- ١١- تتضمن خطة القصّ معلومات عن :
 أ (الألوان المطلوبة من التصميم.)
 ب (المقاسات وأعداد القطع اللازمة من التصميم.)
 ج (الألوان المطلوبة من التصميم ومقاساتها.)
 د (الألوان والمقاسات وأعداد القطع المطلوبة من التصميم.)
- ١٢- القطع الملبسيّة المنتجة صناعياً وغير المطابقة للمواصفات :
 أ (يتم طيها وتغليفها.)
 ب (تُتلف.)
 ج (تُباع درجة ثانية.)
 د (تُدوّر لاستعمالات أخرى.)

السؤال الثاني : (١٩ علامة)

(١٥ علامة)



- أ (يمثل الشكل المجاور مخطط الجزء العلوي الأساسي لطفل، والمطلوب :
 ١- اذكر الأجزاء الأخرى للمخطط الأساسي اللازمة لتنفيذ أي تصميم.
 ٢- وضّح كيف تم التكسيم في خط الخصر على المخطط.
 ٣- حدّد مسافات الخياطة التي تؤخذ حول كل من الخطوط الآتية :
 - خط حفرة الرقبة. - خط الخصر.
 ٤- برّر تساوي عرض الجزء الأمامي والخلفي في مخطط طفل من عمر (٢ - ٦) سنوات.

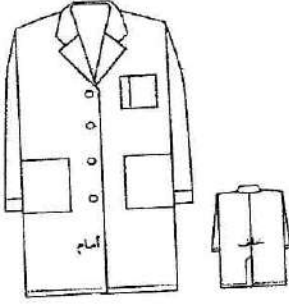
(٤ علامات)

يتبع الصفحة الثالثة

الصفحة الثالثة

السؤال الثالث : (٢١ علامة)

(٩ علامات)



أ (أمامك مريول عمل بتصميم محدد . المطلوب :

١- صف شكل كل من :

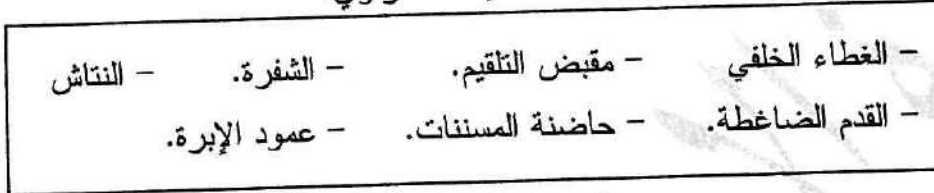
- الياقة. - الكم. - المرّة

٢- كم عدد القطع المكوّنة لمريول العمل ؟

٣- تحليل التصميم يحدد مراحل التصنيع اللازمة. وضح ذلك.

(١٢ علامة)

ب) يحتوي الصندوق أدناه على بعض أجزاء آلة خياطة العراوي :



اختر من الصندوق الجزء الذي يناسب كل وظيفة من الوظائف الآتية :

١- سحب الخيط العلوي من الكونة وتغذية الإبرة بالخيط.

٢- استكمال العروة عند حدوث قطع في أحد الخيطين العلوي أو السفلي قبل إتمام العروة .

٣- فتح العروة أوتوماتيكياً أو يدوياً.

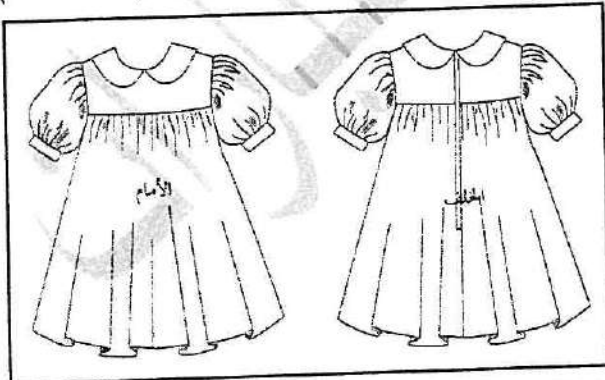
٤- ضبط كثافة الغرز حسب نوعية القماش وآلة العراوي.

٥- تثبيت القماش على الآلة.

٦- إخفاء الأجزاء الداخلية من رأس آلة العراوي.

السؤال الرابع : (١٨ علامة)

(١٠ علامات)



أ (تمغن فستان الطفلة بالتصميم المحدد أمامك ،

ثم أجب عما يأتي :

١- حدّد مكان الزمّ في التصميم.

٢- انكر الأمور التي يعتمد عليها مقدار الزمّ المضاف.

٣- كيف يتمّ ثني القماش ذي العرض (٩٠) سم ؟

ب) يتم تحضير القماش للقصّ بعد إعداد خطة القصّ لكميات الملابس المطلوب إنتاجها صناعياً. (٨ علامات)

١- عدد ثلاثة أمور تعتمد عليها عملية قصّ القماش.

٢- استنتج طريقة القصّ المناسبة للأقمشة المقلمة.

السؤال الخامس : (١٨ علامة)

أ) أراد مصنع الدخول في عطاء لتوريد (٥٠) فستان طفلة بتصميم معين، مستعيناً بالمعلومات الواردة في بطاقة المعلومات الموضحة جانباً :

(١٢ علامة)

١- احسب ما يلي:

- العدد المطلوب = ٥٠ فستان
- تكلفة المواد الأولية واللوازم لـ (٥٠) فستاناً = ٥١ ديناراً
- سعر دقيقة الصنع = ٦٠ قرشاً
- وقت الصنع للفستان الواحد = ١٠ دقائق
- قيمة العطاء المدفوعة لـ (٥٠) فستاناً = ٨٥٠ ديناراً

- تكلفة صنع الفستان الواحد.

- تكلفة صنع (٥٠) فستاناً.

- تكلفة (٥٠) فستاناً.

٢- هل تنصح المصنع الدخول في

هذا العطاء؟ برّر إجابتك.

ب) حدّد مرحلة النمو التي يناسبها كل من خطوط تصاميم ملابس الأطفال التالية:

(٦ علامات)

١- البنطلونات ذات الحزام غير الضاغط.

٢- الملابس ذات القطعة الواحدة التي تبدأ من الكتف مع وجود شياطات في منطقة السرج.

٣- البنطلون ذو الصدر (الأوفرهول) الذي يقل عند خط الكتف ومقوى في منطقة الركبة بقطعة أقمشة (أبليك).

﴿ انتهت الأسئلة ﴾

منهاجي
منعة التعاليم الهادف



بسم الله الرحمن الرحيم

امتحان شهادة الدراسة الثانوية العامة لعام ٢٠١٣ (الدورة الشتوية)



وزارة التربية والتعليم
إدارة الامتحانات والاختبارات
قسم الامتحانات العامة

صفحة رقم (١)

مدة الامتحان : $\frac{٥}{١٠}$ ساعة
التاريخ : ١٠ / ١٣٤١ هـ

المبحث : علوم مهنية خاصة / انتاج مربي / ٤٢
الفرع : الاقتصاد المنزلي (خطه مبدئي)

الإجابة النموذجية :

السؤال الأول (٤٤ علامة)

رقم الصفحة
في الكتاب

١٧+١٦

قمم الكناء أو الموف

ج

١

١٤١

الملايه الرياضيه

ج

٢

١٤٤

مؤسسه لتسجيع الاستثمار

أ

٣

١٨٩

المبوك على شكل أنبوب منله

ج

٤

١٤١

دخول المنتجات المستوفيه لشروط التأهيل بالأسوانه الامريكيت

ب

٥

٣٥٦٣٤

(٤ سم) بين كل قياس والذي يليه

أ

٦

١٥+١٤

(٤-٦٥) سنوات

ب

٧

٢٧٥

المواد الخام فو/ ومبولها

ب

٨

٢٤٨

الامر الطويله

د

٩

٢٢٤

تلف في اللاقط

د

١٠

١٨٧+١٨٦
١٩٤

الألوان والمقاسات وأعداد القطع المطريه م التصميم

د

١١

تباع درجه ثابته

ج

١٢

منهاجي



منوعة التعليم الهادف

(٢ × ١٢ = ٢٤ علامة) ، بالرقم لكل نقطة .

رقم الصفحة
في الكتاب

إجابة السؤال الثاني (١٩ علامة)

[٢] [٥٤ علامة]

١. الأجزاء الأخرى من الخط هي :

٣٦ (١) خطوط الجزء السفلي (الاماي و الخلفي) (٢) خطوط التام

(٢ × ٤ = ٨ علامات) ، أي علامتان لكل نقطة .

٢. تم التكميم بالتالي :

+ ٣٦ (١) التكميم من خط الجند

٣٧ (٢) التكميم من ذلك رسم النباتات على خط النص

(٢ × ٤ = ٨ علامات) ، أي علامتان لكل نقطة .

٣. مسافات الخياطة :

٥٨ (١) خط حفرة الرقبة = اسم (٢) خط الخصر = (٥-٣) اسم

(٢ × ٤ = ٨ علامات) ، أي علامتان لكل نقطة .

٣٨ ٤. بسبب عدم نمو الصدر (ثلاث علامات فقط)

[٤] [٤ علامات]

٢٨٨ (١) الاتزان بالخطوط العامة للموضحة وبالقياسات القياسية

(٢) مراعاة الألوان والنقوش بما يتفهم وتوجيه اللابس ووظيفتها .

(٣) الدقة في تنفيذ الخانات وتحديد الأبعاد لحساب التكلفة النهائية وحجم

البيع المستهدف ، بالإضافة إلى حساب أجور العمال .

(٤) الدقة في حساب التكلفة الإجمالية في مراحل الإنتاج جميعها من رسم

الخطوط ، وقص ، وتجميع ، الخ ثم إضافة نسبة الربح اللازم .

(٢ × ٤ = ٨ علامات) ، المطلوب نقطتان فقط

رقم الصفحة في الكتاب	إجابة السؤال الثالث (٢١ علامة)
	[٢١] [٩ علامات]
١٥١	١. الباقية : سبب / الكم : مستقيم لونه اسورة / المرء : متصل (٣ × ١ = ٣ علامات) ، أى لكل نقطة علامة واحدة فقط .
١٥٢	٢. عدد القلم = ١٠ قطع (علامة فقط) ٣. التوضيح يكون على النحو الآتي :
١٥٢	① تحديد عمليات التشغيل كلها ، واختيار تقنيات الخياطة الملائمة للتصميم
	② ترتيب عمليات التصنيع وعددها حسب تسلسل العمليات .
	③ تحديد الوقت اللازم لكل عملية .
	④ تحديد آلات الخياطة وأكسسواراتها لكل عملية .
	(٢ × ٢ = ٤ علامات) ، المطلوب نقلها فقط .
	[٢٢] [١٢ علامة]
٢٣١	(التناس) سحب الخيط العلوي من الكونكة وتنفيذ الإبرة بالخيط .
٢٣١	(قبض التلقيم) استكمال العروة عند حدوث قطع في أحد الخيطين العلوي أو السفلي قبل انتهاء العروة .
٢٢٩	(الشفرة) فتح العروة بواسطة اليد أو يدويا .
٢٣٢	(حافظت المسننات) ضبط كثافة الفرز من نوعية القماش وآلة الخياطة
٢٢٩	(القدر المضاعف) تشبيك القماش على الآلة .
٢٣٣	(القطع الخافض) إقصاء الأجزاء الداخلية من رأس آلة الخياطة .
	(٦ × ٢ = ١٢ علامة) ، أى علامة لكل نقطة .
	منهاجي منعة التعليم العالي

رقم الصفحة
في الكتاب

إجابة السؤال الرابع (٨ علامة)

[١٠.١] [١٠.١]

١. مكان الزم في الترميم المحدد :

١١٥

① أسفل القصة العرضية على المصدر والظواهر

+

② أعلى دوران الكم

١١٦

③ نهاية طول الكم .

(٣ × ٢ = ٦ علامة) ، أي علاقتاه لكل نقطة .

٢. الأمور التي تعتمد عليها مقدار الزم الأضافي :

١١٥

① نوع القماش ② طول الخياطة

(٢ × ١ = ٢ علامة)

٣. بين القماش ثنياً طويلاً ، لأنه للأمام والخلف الخياطة أ - فن القصة

١١٥

يحتاجان إلى عرض مناسب للزم . (علاقتاه فقط)

[١٠.٢] [١٠.٢]

١. الأمور التي تعتمد عليها عملية قص القماش :

١٩٨

① الأدوات المتوفرة ② مهارة الشخص المسؤول عن القص

+

③ المقص ④ الفرد الاجمالي للقطع الملبية التي سيتم قصها

١٩٩

⑤ عدد الطبقات أو حجم المساحة التي ستقص ⑥ نوعية القماش

⑦ سماكة الطبقة الواحدة ⑧ نوع الفرد

(٣ × ٢ = ٦ علامة) ، أي علاقتاه لكل نقطة .

١٩٨

٢. طريقة القص القلاب (الكتي) (علاقتاه فقط)

١٩٩

رقم الصفحة في الكتاب	الإجابة السؤال الخامس (١٨ علامة)
	[١٢ علامة]
	١. تكلفة مصنع الفستق الواحد =
	سعر رقيقه المصنوع × وقت المصنع للفستق الواحد
٣.٣	= ١٠ × ٦٠
+	= ٦٠٠ فستقاً
٢.٤	= ٦ ديناراً (ثلاث مائة فقط)
	٢. تكلفة مصنع ٥٠ فستقاً =
	= تكلفة مصنع الفستق الواحد × العدد
٢.٥	= ٦ × ٥٠
	= ٣٠٠ ديناراً (علاقته فقط)
	٣. تكلفة ٥٠ فستقاً =
	= مجموع تكلفة الموارد الأولية واللوازم ٣٠٠ فستقاً + تكلفة المصنوع ٥٠ فستقاً
	= ٣٠٠ + ٥١
٢.٥	= ٣٥١ ديناراً (ثلاث مائة)
	نعم أصبح المصنع الربحي في هذا العطاء (علاقته)
	لأن قيمة العطاء تغطي جميع التكاليف بل وتزيد أيضاً، أي أنه حصل على ربح
٣.٣	ربح معقول جداً (علاقته)
	[٦ علامات]
	١. من عمر (٤ - ٦) سنوات (علاقته فقط)
١٥+١٤	
	٢. من عمر سنة إلى سنتين ونصف (علاقته فقط)
١٤+١٣	
	٣. الطفل الرضيع (علاقته فقط)
١٣+١٢	