



امتحان شهادة الدراسة الثانوية العامة لعام ٢٠١٤ / الدورة الشتوية

(وليقة عمية/محدود)

مدة الامتحان : ٠٠ ٠٠

اليوم والتاريخ : الأربعاء ١٥ / ١ / ٢٠١٤

المبحث : علوم مهنية خاصة/إنتاج ملابس/المستوى الثالث
الفرع : الاقتصاد المنزلي (خطة جديدة)

ملحوظة : أجب عن الأسئلة الآتية جميعها وعددها (٥) ، علماً بأن عدد الصفحات (٣) .

السؤال الأول : (٢٠ علامة)

(أ) لعناصر التصميم تأثير في شكل الجسم وإظهاره بشكل مُغاير لشكله الحقيقي .

(٨ علامات)

- ١- بيّن أهمية دراسة شكل الجسم وتحليله بالنسبة للمصمّم .
- ٢- ما شكل الخطوط التي تناسب شكل الجسم القصير النحيل ؟
- ٣- وضّح كيفية إخفاء عيب الجسم ذي الأكتاف الدائرية المنحنية .

(ب) توجد الياقات بأشكال وتصاميم مختلفة .

(٦ علامات)

١- صنّف الياقات المنفصلة التالية إلى (مسطّحة أو مرتفعة) :

- الياقة السبور .
- الياقة البيبي .
- الياقة القمصين .
- الياقة البحرية .

٢- سمّ خط الياقة الذي يبقى ثابتاً حسب قياس خط حقرة الرقبة .

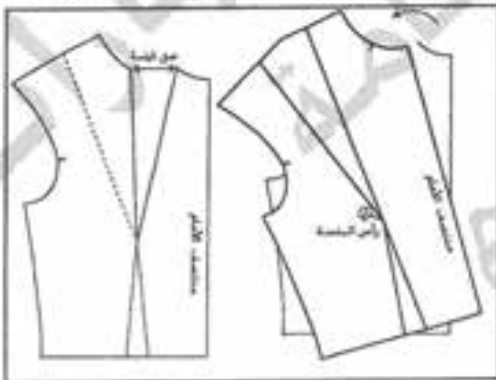
(ج) انكر ثلاث مواصفات لملابس العمل .

(٦ علامات)

السؤال الثاني : (٢٠ علامة)

(أ) يُحوّر المخطط الأساسي العلوي بالاستفادة من البنسات إلى تصاميم متنوعة بطرائق عدّة، انظر الشكل المجاور ثمّ أجب عمّا يأتي :

(١٥ علامة)



(٥ علامات)

١- سمّ طريقة التحوير المتّبعة في الشكل الموضّح جانبياً .

٢- حدّد الموقع الجديد للبنسة المحوّرة .

٣- كيف يتمّ تحديد مسافة عمق البنسة الجديدة بواسطة هذه الطريقة؟

٤- توجد مقاسات عالمية متعارف عليها لتحديد مقدار تقصير طول

بنسة تحت الإبط، عدّها .

٥- وضّح المقصود بالبنسة الفرنسية .

(ب) تتبّع المراحل الخمس لرسم العراوي والأزرار على المخطّط .

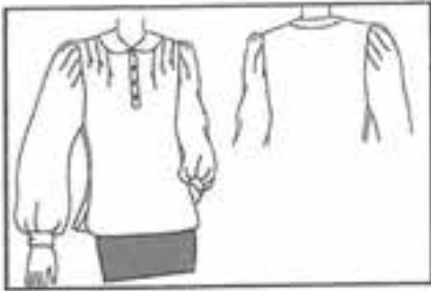
يتبع الصفحة الثانية/ ،،،،



الصفحة الثانية

السؤال الثالث : (٢٠ علامة)

(١٤ علامة)



أ) تأمل البلوزة بالتصميم المُحدّد أمامك ثم أجب عما يأتي:

- ١- صف شكل الكمّ في التصميم المُحدّد أمامك.
- ٢- فسّر عدم خياطة بنسات الخصر في هذا التصميم.
- ٣- وضح ثلاثة أسباب لعدم ملائمة النموذج الخام على الجسم.
- ٤- ما دلالة كل من العلامات التالية لعدم انضباط قطعة الملابس على الجسم:
 - وجود الثنيات الطولية في الأكمام.
 - وجود الثنيات العرضية في الأكمام.

(٦ علامات)

ب) حدّد لوحة التوجّه المعنويّة بتوفير كل من المعلومات والبيانات التالية للمصمّم:

- ١- الألوان المُستخدمة لمجموعة الأزياء.
- ٢- مصدر الإلهام لمجموعة الأزياء.
- ٣- المواد والخامات.

السؤال الرابع : (٢٠ علامة)

(١٠ علامات)

أ) اختر من الصندوق المجاور الكمّ المناسب لكل من العبارات الآتية:

- المكسّم. - الركّان العالِي.
- البالون. - القميص.
- المستقيم. - الركّان العميق.

- ١- يُشبه كمّ الكيمونو.
- ٢- يتميّز بوجود زمّ في الأعلى والأسفل.
- ٣- تُرسم نهاية طول الكمّ بشكلٍ منحنيّ لتصبح في الخلف أطول من الأمام.
- ٤- للكمّ بنسبة صغيرة عند خط المرفق تساعد على سهولة الحركة عند ثني اليد.
- ٥- يُستعمل للحصول على مخططات الأكمام بأطوال وتصاميم مختلفة.

(٦ علامات)

ب) علّل كلّ ممّا يأتي:

- ١- وضع الحشوة على الطبقة العليا للياقة في الأكمشة الشفّافة.
- ٢- تنفيذ القَصَصَة والتّليّم في مسافة خياطة قصّات البرنيس.
- ٣- قصّ الحشوة في منطقة مسافة خياطتها عند تركيب السحاب.

(٤ علامات)

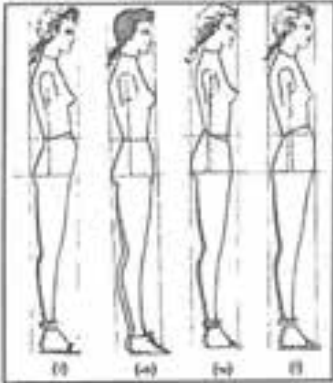
ج) حدّد موقع تركيب كل من سجافات الياقات الآتية:

- ١- السجاف العادي الداخلي.
- ٢- السجاف التجميلي الظاهر قليلاً في حجرة الرقبة.

الصفحة الثالثة

السؤال الخامس : (٢٠ علامة)

أ) انظر الأشكال (أ ، ب ، ج ، د) والتي تمثل بعض أشكال قوام الجسم ثم أجب عما يأتي: (١٢ علامة)



١- حدّد خط اتزان الجسم الذي يُعتمد عليه لتحديد

شكل انحناء القامة.

٢- اختر الشكل الذي يُمثل القامة المعتدلة.

٣- ما تأثير انحناء القامة في شكل مظهر وانحناء قطعة الملابس على الجسم ؟

٤- يتخذ الجذع غير المثالي أشكالاً عدّة، اذكرها.

ب) حدّد المنطقة التي تدل عليها كل من الأزياء النسائية الشعبية الأردنية الأتية: (٨ علامات)

١- ثوب أسود يُسمى "الشرش" مُطرز بأشكال مثلثة "الرقمة" برسوم تطريز تأخذ تصاميم زخرفية متعددة

الأسماء وباستعمال خيوط حريرية ملونة.

٢- ثوب أسود طويل من قماش التوبيت الأسود، يتّصف بالفخامة والانتساع، ويصل طوله بين (٤-٥) أمتار

ويتمسك الثوب حزام السيفيفة.

٣- ثوب أسود طويل يُسمى "الخلقة" يُرفع عند الخصر بواسطة حزام الشويحية وبأكمام واسعة، ويُلبس تحت

الثوب قميص ذي ألوان زاهية تظهر أكمامه من أردان الثوب.

٤- ثوب أسود يُسمى "المدرقة" أو "الشرش" مُطرز بأشكال هندسية جميلة وقد تُزين جوانب الثوب وأسفله

وأكمامه بقماش قطني أزرق أو أبيض.

﴿ انتهت الأسئلة ﴾

منهاجي

متعة التعليم الهادف





امتحان شهادة الدراسة الثانوية العامة لعام ٢٠١٤ (الدورة الشتوية)

صفحة رقم (١)

د
س

مدة الامتحان : ٢٠
التاريخ : ١٥ / ١١ / ٢٠١٤

منهاجي
متعة التعليم الهادف



المبحث : إنتاج واداء فن (علاوة خاصة)
الفرع : الاقلام والخطوط

الإجابة النموذجية :

إجابة السؤال الأول [٣٠ علامة]

فرع أ (٨ علامات)

١- قديم دراسة شكل الجسم وقيلبه من أوجه :

أ١ قديم الأجزاء المكونة في شكل الجسم لإظهارها من خلال خطوط التصميم .

أ٢ لإفشاء العيون عن طريق فنطاق الجسم .

أ٣ قديم ملامح الشكل النهائي المكون في الجسم .

(علائقاه فقط عند قديم نقطة واحدة فقط)

٢- الخطوط المناسبة للجسم القوي القليل :

أ١ الخطوط المائلة [٤] الخطوط العرضية للثقل [٣] الخطوط المنحنية والمتعرجة .

(٢٨٢ = ٤٤ علامات) - المخطوب نقطة واحدة فقط .

٣- هنا الجسم تناسبه :

- الخطوط التي تقع في الأعلى فقط مائل أو أفقي فقط عريض .

- خطوط القصان العرضية الواضحة في منطقة الأكتاف .

(علائقاه فقط عند قديم نقطة واحدة أو اداء قتالي لتصميم مناسب ، أو لتوضيح بار [٤])

فرع ب (٦ علامات)

١- تصنيف الباقات :

المسطحة : البيبي ، الجري ، الطرفقة : اليسوي ، القيص .

(١٨٤ = ٦ علامات) ، أي علامة واحدة لكل نقطة

٢- الخط الداخلي للباقة (خط التركيب) (علائقاه فقط)

فرع ج (٦ علامات)

- ملامح تقصم الراحة والثقة بالنفس - لتكليف اللبس من المال - الساتن والتصميم .

- الحماية واللاطف والوقاية من الحوادث والأضرار - لا تجاد ولا نقاد الراحة المرديها .

(٢٨٣ = ٦ علامات) المخطوب ملامح نقاط فقط .

رقم الصفحة في الكتاب
٢٨
٢٩
٣١
٢٣٢
٢٣٣
٢٣٤
٢٣١
٥٧
٥٨

إجابة السؤال الثاني [٣٠ علامة]

رقم الصفحة
في الكتاب

١٤٦
+
١٤٧

فرع أ (٥ علامة)

(علامة فقط)

١- طريقة التدوين

١٤٦
+
١٤٧

(علامة فقط)

٢- خط مفرد الرقبة

١٤٦

٣- عن طريقه اختلاف النسب الأصلية في أثناء تدوير الخط ، أي انطواء نقطة بداية تمهيد النسبة على نقطة نهاية عمودها . (علامة فقط)

١٤٨

٤- III صمد صيني (Cup A) : مقدار التقطير (٦٥) م^٣

IV صمد صيني متوسط (Cup B) : مقدار التقطير (٣) م^٣

V صمد كبير (Cup C) : مقدار التقطير (٤,٢) م^٣

VI صمد كبير جداً (Cup D) : مقدار التقطير (٥) م^٣

(٢ × ٣ = ٦ علامات) المطلوب شرح نقاط فقط.

٥- النسبة الفرضية : النسبة الناتجة من قويم نسبي المصدر والخص مما إلى

١٤٧

الموقعيات (على خط التعداد) فل الخط الاتي المار بنقطة الرأس

(٢ علامات فقط)

فرع ب (٥ علامات)

٢١٨
+
٢١٩
+
٢٢٠
+
٢٢١

- رسم المرد - قيد طول العروة - توزيع الفرادي

- رسم الفرادي - قيد أماكن الأزرار على الخياط

(١ × ٥ = ٥ علامات) أي علاقة واحدة لكل نقطة . دلائل اشتراط الترتيب



رقم الصفحة
في الكتاب

إجابة السؤال الثالث : [٣٠ علامة]

فرع أ (١٤ علامة)

٣٣٩ +
٤٨٧ - كم بنأ من رأسه مع إسورة عن نصية (كم فنيص) (علامتان فقط)

٣٣٩ - لإعطاء التوسيع للبلونة . (علامتان فقط)

٣ - أسما من عتاً ملاءمة النموذج الخا على الجسم :

III قياسات الجسم غير صحيحة .

٣٣٥

IV القص غير صحيح

V (خيار) الخطم الأساسي الأقرب للقباس الشخص غير صحيح

VI (جاء) تعددات غير ماثمة على الخطم الأساسي

(٢٨٣ = ٦ علامات) = الملويون ثوان نقلا فقط .

٤ - دلالة العلاقات :

- الثنيات المولدة : الأكماء واسفة .

- الثنيات العرضية : الأكماء ضيفت .

(٢٨٢ = ٤ علامات) ، أي علامتان لكل نقطة .

٣٣٦

فرع ب (٦ علامات)

٨٧ - الألوان المستخرجة لمجموعة الأزياء : اللود بورد الثالث

٨٧ - مصدر الالهام لمجموعة الأزياء : اللود بورد الثاني

٨٨ + ٨٧ - المواد الخامات : اللود بورد الرابع

(٢٨٣ = ٦ علامات) ، أي علامتان لكل نقطة

رقم الصفحة
في الكتاب

إجابة السؤال الرابع [٢٠ علامة]

فرع أ (١٠ علامات)

- ٣٠٠ (الركبان العميد) ١- تشبه كم الكيونو
- ٢٨٨ (البالون) ٢- يتمين بوجود زوايا للأعلى وللأسفل .
- ٢٨٧ (القميص) ٣- ترسم نمطه طول الكم بشكل بخن
- ٢٨٧ (المكس) ٤- للكم بنمط مربعة عند خط المرفع
- ٢٨٧ (القميص) هـ- يمتدح في شكل خيطان الأكتاف بأطوال مختلفة وتصلح في الخياطة (٢٠ = ٢ × ٥)

فرع ب (٦ علامات)

- ٢٤٦ ١- منع ظهور الخياطة على وجه الباقة
- ١٧٦ ٢- للمحافظة على استواء القماش عند ارتداء قطعة الملابس
- ١٨٩ ٣- لتقليل السواد في القماش قبل تركيب السحاب (٦ = ٢ × ٣) ، أو علاقه بكل نقطة .

فرع ج (٤ علامات)

- ١٩٧ السحاب العلوي الأمامي : يتم تركيبه على خط خياطة مفرد الرقبة
- ١٩٧ + ١٩٨ السحاب الخلفي الخلفي "أ" في مفرد الرقبة : تركيبه يكون أسفل خط مفرد الرقبة لتفصيل ، حيث يأخذ جزأ "أ" من البلوزة .
- (٤ = ٢ × ٢) ، أو علاقه بكل نقطة .



رقم الصفحة
في الكتاب

إجابة السؤال الخاص [٤٣٠ علامة]

فرع م | (٤٤٢ علامة)

١٠٠ ١- يعد وضع الذراع على جانب الجسم (مع الوقوف جانبياً) هو خط
الاتزان الذي يعتمد عليه في تحديد شكل انتصاب القامة.
(علا مائة فقط)

١٠٠ ٢- الشكل ج

٣- في حال القامة المنتهية يكون كل من خط الخصر والذيل أفقيين و
بالتالي يتساوى ارتفاع التوريق عن مستوى سطح الأرض. جميع أجزائها
في حال القامة غير المنتهية يكون هناك ارتفاع أو انخفاض في
خط الخصر أو الحوض، وبالتالي فإن الذيل لا يكون أفقياً بل يكون
منحرفاً إلى الأمام أو الخلف.
(علا مائة فقط)

٤- أشكال الذراع غير المثالي :

- II صدر بوزن كبير
 - III الصدر البعيد الخوف
 - IV صدر بوزن صغير
 - V صدر الضامة.
- (٢٨٣ = ٤٤٦ علامة) ، المطلوب تدرج نقاط فقط

٩٩

فرع ب | (٤٤٨ علامة)



١٨

١- منحنى إربرد والمثا

١٩

٢- منحنى السارط

٢٠

٣- منحنى الكرك

١٩

٤- منحنى جرش

(٤٥٤ = ٤٤٨ علامة) ، أيها إتمام لكل نقطة.