

امتحان شهادة الدراسة الثانوية العامة لعام ٢٠١٨ / الدورة الشتوية

(ونيقة محمية/محدود)

س د

مدة الامتحان : ١٥ ١

اليوم والتاريخ: الأحد ٧/١٠/٢٠١٨

المبحث : الإنتاج الحيواني/الفصل الأول+المستوى الثالث

الفرع : الزراعي

ملحوظة : أجب عن الأسئلة الآتية جميعها وعددها (٥) ، علمًا بأن عدد الصفحات (٣) .

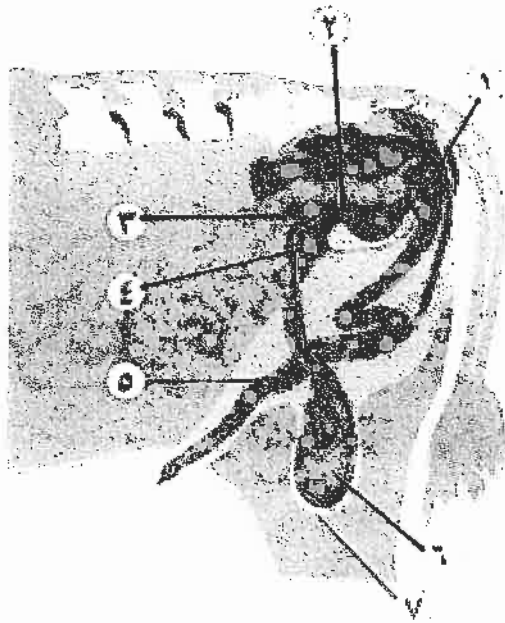
السؤال الأول: (١٤ علامة)

أ (يمثل الشكل أدناه الجهاز التناسلي الذكري للبقار والأغنام.

المطلوب:

اذكر الأجزاء المشار إليها بالأرقام (١ - ٧).

(٧ علامات)



(٣ علامات)

ب) للرحم في إناث المجترات وظائف عدة. اذكرها.

(٤ علامات)

ج) التربية الداخلية (زواج الأقارب) للمجترات من أسباب انخفاض معدلات الحمل. وضح ذلك.

السؤال الثاني: (٢٣ علامة)

أ) ملاحظة علامات الشبق عند إناث الأبقار من قبل المرّتي تحدّد موعد مناسب للتلقيح.
- اذكر خمساً من هذه العلامات التي يجب مراقبتها وملاحظتها من قبل مرّتي الأبقار. (٥ علامات)

ب) يتكوّن هذا الفرع من (٦) فقرات، لكل فقرة أربعة بدائل، واحد منها فقط صحيح، انقل إلى دفتر إجابتك رقم الفقرة والإجابة الصحيحة لها على الترتيب. (١٢ علامة)

١- من أجزاء الجهاز التناسلي الذكري للمجترات (البربخ) وهي قناة كثيرة الثنيات وتكون وظيفته:

- أ) إفراز السائل المنوي.
ب) نقل الحيوانات المنوية.
ج) إنضاج الحيوانات المنوية.
د) إنتاج الهرمون الذكري.

٢- طول فترة الشبق عند إناث الأبقار:

- أ) (١٨ - ٢١) ساعة
ب) (٣٦) ساعة
ج) (٨ - ١٠) ساعات
د) (١٢) ساعة

٣- تكون مدّة الحمل في إناث الأبقار حوالي:

- أ) (١٥٠) يوم
ب) (٣٥٠ - ٣٦٠) يوم
ج) (١٧٠ - ١٩٠) يوم
د) (٢٧٩ - ٢٩٠) يوم

٤- الفطام المبكر عند الأغنام يلجأ إليه المرّتي عند ارتفاع أسعار الحليب، ويكون بعد الولادة بمدّة:

- أ) أسبوع
ب) شهرين
ج) شهر
د) ثلاثة شهور

٥- المرض الجلدي الذي يصيب المجترات ويسببه طفيل خارجي؛ ومن أعراضه الحكّة الشديدة وظهور بثرات وقشور وتساقط الشعر مكان الإصابة، هو مرض:

- أ) طاعون المجترات
ب) الجرب
ج) جذري الأغنام
د) حمّى القراد

٦- يزداد نمو جنين المجترات في بطن أمه في الثلث الأخير من الحمل بمقدار:

- أ) ٢٥% من وزنه
ب) ١٠% من وزنه
ج) ٧٥% من وزنه
د) ٥٠% من وزنه

ج) اذكر هرمونات الحليب الثلاثة عند المرّترات ومكان إفراز كل منها. (٦ علامات)

الصفحة الثالثة

السؤال الثالث: (٢٠ علامة)

- أ) قُبيل عملية حلب الأبقار في المحلب يتم تهيئة الحيوانات وتجهيز المحلب للحلابة، وضح ذلك. (٥ علامات)
- ب) لا بد من توافر شروط خاصة للعمال القائمين على عملية الحلابة اليدوية للمجترات.
- اذكر خمسة من هذه الشروط. (٥ علامات)
- ج) يتكوّن هذا الفرع من (٥) فقرات ، انقل إلى دفتر إجابتك رقم الفقرة وكلمة صح (✓) أمام العبارة الصحيحة، وكلمة خطأ (X) أمام العبارة الخاطئة: (١٠ علامات)
- ١- الأرباع الأمامية في ضرع البقرة تُنتج (٦٠٪) من الحليب.
 - ٢- تدليك الضرع وغسله ورؤية عامل الحلابة وسماع صوت الآلات في المحلب كلها عوامل بيئية محفزة لإفراز الحليب في ضرع الأبقار.
 - ٣- تعتمد مواليد الأغنام في تغذيتها بعد الولادة مباشرة خلال (أسبوعين) على حليب اللبأ ثم الحليب العادي حتى الفطام.
 - ٤- يتم استعمال الذكور الكشافة في الأغنام للكشف عن إناث الأغنام الحوامل.
 - ٥- وضع الجنين الطبيعي قُبيل الولادة في المجترات بحيث تكون الأطراف الأمامية والرأس أول ما يخرج.

السؤال الرابع: (١٨ علامة)

- أ) قارن بين أسلوب تغذية الأغنام في نظام الرعي الطبيعي والأسلوب المكثف من حيث الايجابيات والسلبيات. (٨ علامات)
- ب) اذكر المصادر الثلاثة التي يحصل فيها الحيوان الزراعي على احتياجاته من الأملاح المعدنية. (٦ علامات)
- ج) تؤدّي البروتينات دور مهم في تركيب خلايا الجسم ووظائفه الفسيولوجية.
- اذكر أهمية البروتينات للحيوانات الزراعية. (٤ علامات)

السؤال الخامس: (١٠ علامات)

- أ) هنالك عدّة إجراءات يقوم بها مرتي الأبقار لوقاية الحيوانات من مرض النفاخ.
- اذكر أربعة من هذه الإجراءات. (٤ علامات)
- ب) الحمى القلاعية مرض فيروسي وبائي يصيب الأبقار والأغنام ويتم تحصين جميع الحيوانات في الأردن من هذا المرض. اذكر أهم أعراض إصابة الحيوان بهذا المرض. (٣ علامات)
- ج) للعقم عند حيوانات المزرعة أسباب متعدّدة، اذكر الأسباب غير البيئية للعقم عند الحيوانات. (٣ علامات)



بسم الله الرحمن الرحيم

امتحان شهادة الدراسة الثانوية العامة لعام ٢٠١٨ / الدورة الشتوية

الإجابة النموذجية

وزارة التربية والتعليم
إدارة الامتحانات والاختبارات
قسم الامتحانات العامة

صفحة رقم (١)

تمبحث : الإستاذ الكبير ابن ماجا ٢٢

لقرع : الزراعي

مدة الامتحان : ١٥ / ١٥
التاريخ : ١٧ / ١٧



الإجابة النموذجية :

رقم الصفحة
في الكتاب

السؤال الأول :- (١٤ علامة)

- ١- غيرة كوبر
- ٢- غداك لبرستانا
- ٣- الأرمعة للنوط
- ٤- المانة
- ٥- حفلة العفيرة
- ٦- الخوصة
- ٧- كسيف العفن

(٧ علامات)

١٥

٢- ظائفه الرحم

- ١- يسمح بمرور الحيوانات المذكرة لتقاء المبيض للأخصب
- ٢- الخنثى الخنثى أثناء غزوة الحمل
- ٣- تعمل آكلات اللحم أثناء الولادة الدرع الخنثى
- ٤- الكسيف الرحم

(٢ علامات)

١٤

٣- التبيد الداخلية (زواج الأقارب) يؤدى الى

- * تجمع صفات غير مرغوبة داخل القطيع
 - * تزيد الأمراض المعدية كالأدوية السريعة المعدي
- (٤ علامات)

منهاجي



رقم الصفحة في الكتاب	
	السؤال الثاني : (٤٣ علامة) .
٤١	١- اشرح السبب عند الاعتقاد في : ٢- الاعتقاد في المذبح . ٣- وقوف الأديان الشنتية والسحر لبدنة الأديان باعتمادها .
	٣- تناول اعتقاد الأديان الأخرى . ٤- تناول سبب كل منفاضة لزج (سُفافي) بين فتحة الحيا .
	٥- انتفاخ فتحة الحيا ، وافتقارها وتوردها . ٦- انخفاض استهلاك لعنف وانبج الحلب . ٧- ارتفاع طفيفة بدرجة حرارة السوء .
	٨- تخلف الطالب عن ما العلمات اعلاه . (يكتب الطالب بذكر علمي مني) . (٥٥ علامة)
٢٤	١- أ - الفلاح لحيوانات المنيوة
١٩	٢- ب - ١٨ - ١٤ - ١٠ - ٦
١٥٥	٣- ج - ٤٧٩ - ٤٩١ - ٤٩
١٢٤	٤- د - ٥
١٦٦	٥- هـ - الجراب
٧١	٦- و - ٧٥ / ٧٥ من وزنه
	(٢٢ علامة)
٤٨	١- هرمون الحليب (البرولاكتين) / الغدة النخامية ٢- هرمون الأستروجين / الغدة النخامية ٣- هرمون الإستروجين / الغدة النخامية (٦ علامة)

رقم الصفحة
في الكتاب

السؤال الثالث : (٤٤٠٤٤٤) ..

٥٣

١- يجهز الحليب : بتنظيف الماء والادوية بالماء
والنظفات ،

ويجهز الحبوب : بتنظيف الفرع والازيل من الحلفه

ثم التجهيف بتبادل زئطية وتبريد الفرع أثناء التنظف

(التحشيش) لتتصاوا في انزهر صونا الأكتين من الماء والحليب

(٥ علامات)

٥٣

١- سرعة الحلبه في الحلبه الجيده ٢- الخلو من الأبراق الحديه

٥٤

٣- النظافه النظفه ٤- خلو اللبن من الحبوب

٥- قصها طازر اللبن ٦- تجزبه لبه الأوامم والسكبه

٧- سرعة الحلبه في وقتنا زكوره الحلبه ٨- الحلبه في سريه جانبه من حبله

٩- جلوس الحلبه في تحتها السوره ١٠- القوه من السوره لسوره الحلبه بالهلبه

(اختيار الطاب عنه من الرطبا اعلاه) (٥ علامات)

٥٥

١- X (خطأ)

٥١

٢- ✓ (صح)

١١١

٣- X (خطأ)

١٥٥

٤- X (خطأ)

١٥٩

٥- ✓ (صح)

٤ X ١٠٣٥٤٤

رقم الصفحة
في الكتاب

السؤال الرابع : (١٨ علامة)

٥٨

١- الرعي اللبيري

الاعتماد على استغلال الأضواء الكوية .

- انخفاض تكلفة الغذاء

السبب : اعتماد الإنتاج على حالة الرعي حسب الإطعام

- تدوير حالة الراعي وتناوب التفرغ

٥٩

الاستلوك الكيفي

الاعتماد على ارتفاع الإنتاج

- استخدام الغذاء للإنتاج وليس للرعي

- التحكم في التغذية حسب حاجة الحيوان

السبب : زيادة التكلفة

- الحفاظ على كثر من الأضواء

- التأثر بأسعار السوق

للاعتماد المستورد والمطبخ حسب العرف والطلب

(علامة لكل نقطة) - (٨ علامات)

٨١

١- الأضواء البيولوجي المائي والمركز

٢- ركبان وتناوب العارن المركبة والبيولوجي

٣- الماء

(٦ علامات)

٧٥

٤- تشكيل الدوناتا المدينية عند الحليب

ترتيب الحليب

٥- الأضواء حسب الإنتاج

٦- تدوير ترتيب المنتجات الحماض الحليب والبيض والار

٧- سكب الحليب في كؤوس للطعام عند تفرغ الكروبيبات

(٤ علامات)

