

امتحان شهادة الدراسات الثانوية العامة لعام ٢٠١٨ / الدورة الشتوية

(وثيقة محمية / محدود)

مدة الامتحان: ١٥٠ د

المبحث: الإنتاج النباتي / الفصل الأول + المستوى الثالث

اليوم والتاريخ: السبت ١٣ / ١ / ٢٠١٨

الفرع: الزراعي

ملحوظة: أجب عن الأسئلة الآتية جميعها وعددها (٥)، علماً بأن عدد الصفحات (٤).

السؤال الأول: (١٤ علامة)

(٧ علامات)

أ) اذكر هدفاً واحداً لإجراء كل من العمليات الزراعية الآتية:

- ١- العزق في البانجان.
- ٢- قطف ثمار البندورة في طور النضج الأخضر والأبيض.
- ٣- زراعة البطاطا في تربة ذات رقم حموضة (pH) يبلغ (٥,٢).
- ٤- ريّ المصاطب المزروعة بأشتال الخيار ريّة غزيرة بعد الزراعة مباشرة إلى درجة التشبع الكامل، ثم تركها بعد ذلك لمدة (٢ - ٣) أسابيع من دون ريّ.
- ٥- الريّ المعتدل في بداية حياة نبات الفلفل.
- ٦- تغطية المصاطب بعد زراعة بذور الكوسا فيها بقماش أو شاش أبيض.
- ٧- تنظيم الريّ على فترات متقاربة والانتباه لعدم زيادته في مرحلة تكوين الرؤوس في الخس.

ب) كيف تحكم على وصول ثمار كل من محصولي الحمضيات والبطيخ مرحلة النضج الاستهلاكي؟ (٧ علامات)

السؤال الثاني: (١٨ علامة)

(١٢ علامة)

أ) نظم برنامجاً لكل من الآتية:

- ١- ريّ نباتات البازيلاء منذ بداية الزراعة حتى النضج.
- ٢- تسميد نباتات البندورة.
- ٣- تسميد بساتين العنب في الأراضي المروية.

(٣ علامات)

ب) صف مراحل نمو ثمار الزيتون الثلاث.

ج) لخص أعراض نقص كل من العناصر الغذائية الآتية: (النيتروجين، الفسفور، البوتاسيوم) التي تظهر

(٣ علامات)

على شجيرات الموز، كما لخصها العالم سامسون.



السؤال الثالث: (١٤ علامة)

- أ) إذا ظهرت الحالات الآتية عند أحد مزارعي الخضراوات، فما سبب كل منها برأيك: (٤ علامات)
- ١- تليّف قرون الباميا وتخشبها.
 - ٢- الطّعم المرّ في ثمار الباذنجان.
 - ٣- تقزم قرون الفاصوليا، وانحناؤها، وتليفها، وخلوها من البذور.
 - ٤- زيادة المادة الحريفة (اللاذعة) في جذور الفجل.

- ب) علّل كلّ ممّا يأتي: (٤ علامات)
- ١- يُعد أصل الخشخاش من أكثر أصول الحمضيات استخدامًا في الأردن.
 - ٢- يُنصح بريّ أشجار الزيتون خلال شهري شباط وآذار في حالة انحباس الأمطار.
 - ٣- توافر الموز المحلي في السوق على مدار السنة.
 - ٤- لا يُنصح باستعمال طريقة العُقل الساقية المتخشبة في تكثير أصناف العنب المحلية.

- ج) يتكوّن هذا الفرع من (٦) فقرات لكل فقرة أربعة بدائل ، واحد منها فقط صحيح . انقل على دفتر إجابتك رقم الفقرة ورمز الإجابة الصحيحة لها على الترتيب. (٦ علامات)

١- أحد المحاصيل الخضرية الآتية، ثماره من نوع اللببية (Pepo):

- أ) الكوسا ب) الفاصوليا ج) الباذنجان د) الخس

٢- تضم الفصيلة الخيمية أجناسًا وأنواعًا كثيرة، ومن محاصيل الخضراوات التي تتبعها محصول:

- أ) السبانخ ب) الكرفس ج) الباميا د) الملفوف

٣- تبلغ درجة الحرارة المثلى لنمو جذور الجزر:

- أ) ١٥ س° ب) ٢٠ س° ج) ٢٩ س° د) ٣٥ س°

٤- تتراوح احتياجات زراعة الدونم الواحد من بذور الملوخية ما بين:

- أ) (٢-٣) كغم ب) (٥-٥,٥) كغم ج) (٦-٦,٥) كغم د) (٧-٧,٥) كغم

٥- أحد المحاصيل الخضرية الآتية يُعد وحيد الجنس والمسكن:

- أ) السبانخ ب) الكرفس ج) الباميا د) البطيخ

٦- الفصيلة النباتية التي تتميز محاصيلها الخضرية باحتواء أزهارها على أربع بتلات منفصلة متصلة هي الفصيلة:

- أ) المركبة ب) الخيمية ج) الصليبية د) الزيزفونية

السؤال الرابع: (٢١ علامة)

(٦ علامات)

أ) كيف يمكنك التمييز بين ثمار كل من أصناف الأشجار المثمرة الآتية:

- ١- الزيتون النبالي والزيتون الرصيبي (النبالي المحسن).
- ٢- الكلمنتينا والمندلينا.
- ٣- البرتقال اليافاوي (الشموطي) ، والبرتقال أبو سرة.

(٦ علامات)

ب) وضح تأثير كل من الآتية:

- ١- تشتيل نباتات الجزر.
- ٢- النهار الطويل في نباتات البقدونس.
- ٣- التأخير في جمع محصول البصل.
- ٤- زراعة الثوم في تربة ثقيلة.
- ٥- الزراعة الكثيفة لمحصول الخس.
- ٦- ارتفاع درجة الحرارة عن (٢٣س°) في الشهر الثاني من حياة البازيلاء.

(٤ علامات)

ج) على دفتر إجابتك ضع أمام كل من النبات الشجري أو الشجيري المعمّر في العمود (أ) ما يناسبه من طرق تكثير في العمود (ب).

العمود (أ) النبات الشجري أو الشجيري المعمّر	العمود (ب) طريقة التكاثر الأكثر استخدامًا وانتشارًا
١- الحمضيات	- العقل الساقية الغضة
٢- الموز	- التطعيم بالعين على أصول بذرية
٣- الزيتون	- المدادات الزاحفة
٤- التين	- الكورمة الكبيرة
	- العقل الساقية المتخشبة

(٥ علامات)

د) قارن بين صنفَي العنب الدراويشي والعنب الزيني من حيث:

- ١- شكل الثمار.
- ٢- لون الثمار.
- ٣- موعد نضج الثمار.
- ٤- التقليم.
- ٥- الحساسية لمرض البياض الدقيقي.



السؤال الخامس: (١٨ علامة)

أ) استشارك مزارع يعاني من ظاهرة تبادل الحمل (المعاومة) في أشجار الزيتون، فبمّ تشير عليه للحد منها.

(علامتان)

ب) تقسم أصول التفاح من حيث تأثيرها في نمو الصنف المطعم عليها إلى أربعة مجموعات من الأصول.

(٤ علامات)

المطلوب:

١- اذكر مجموعات الأصول الأربعة.

٢- أعط مثالاً واحداً على كل مجموعة من مجموعات الأصول الأربعة.

(٧ علامات)

ج) أكمل الفراغ في الجمل الآتية بالمعلومة المناسبة، وانقل الإجابة إلى دفتر إجابتك:

١- تتراوح نسبة الزيت في ثمار صنف الزيتون النبالي ما بين

٢- تُعرف ثمرة الموز بأثها

٣- تنتمي الحمضيات إلى الفصيلة

٤- تقسم أصناف السفرجل بناءً على شكل الثمرة إلى مجموعتين رئيسيتين هما

٥- تُعدّ أنواع البراعم الثمرية في العنب براعم

٦- يرجع سبب اللون في ثمار البندورة إلى وجود مادتي

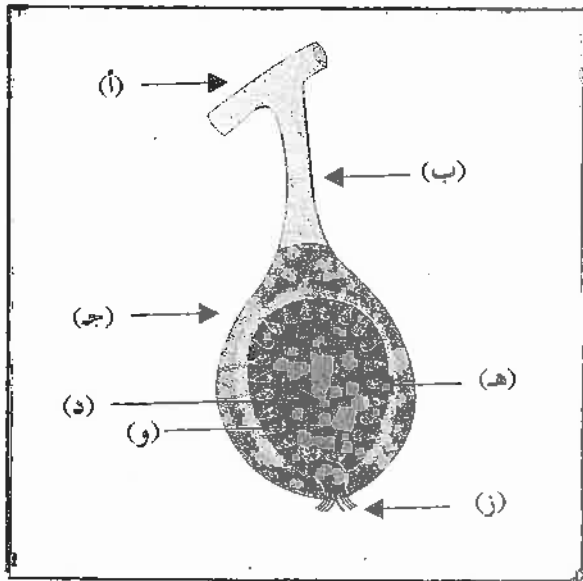
٧- تُسمّى الحالة الفسيولوجية التي تظهر نتيجة زراعة أشغال الزهرة كبيرة الحجم بـ

(٥ علامات)

د) يمثّل الشكل أدناه مقطعاً طولياً في ثمرة التين، والمطلوب أجب عن الآتية:

١- ما أسماء الأجزاء المشار إليها بالرموز (أ، ب، ج، د، هـ، و، ز)؟

٢- صف ثمرة التين نباتياً.



« انتهت الأسئلة »



صفحة رقم (١)

١٥
١٥

مدة الامتحان : ١٥٠ دقيقة
التاريخ : ١٣ / ١ / ٢٠١٨

المبحث : الانتاج النباتي . المستوى : ثلث + تفصيل لفصل اول
الفرع : الزراعي

رقم الصفحة في الكتاب	الإجابة النموذجية :
	السؤال الأول ١٤ علامة
	(أ) ٧ علامات علامة/ هدف
١٥٥	١. كثر الماشية وتبينت هذه الزيادة على الاحتفاظ بالقطيع ، وحلوا
١٥٦	السجاد الكيميائي ، وتجميع الكراب حول سيقان النبات في الزاوية المظلمة
	لقد عجز
٢٠٤	٢. تفقت به اهل القدر الى الخارجه للاستواء البعيدة اوصه اهل الخلال
٢٠٧	٣. لتقليل احماله اهابتلا بالجرن
٢١٤	٤. لتقليل احماله تقوى الجذر وتقليل المساحة (اللاميه) بين العقد
	سواء الخيار والحول مع نباتات قوية تنبع محصول راسخ
٢٢٣	٥. لتقليل الجذر من التفتد الانشاز
٢١٩	٦. كحمايه النباتات بعد الريان من الاصابة بالخرات الناعله للمرضه الجذرية
٢١٨	٧. ككيا كالجورني الى ككردته رؤوسه مقشره سائبه وتعمل ليقه ككولم وككورا
	الحواصل الراسية
	(ب) (٧ علامات)
١٧٦	١. المحففات : اسيد تحون الدم الاقفر الى الاقفر اناغ ثم الدم الجمر لانزاع الجفان ، وهو الدم الاقفر في الجمر والدم الرغالي في الجمر
	٢. وهو سلس الكولا العاص الذائبه الى الجوف من ١٠ - ١٦ : ١
	٣. سلس الجفان والشره لا تقل عن ٥٠٪ (٣ علامات)
٢٣١	(٤ علامات)
	١. هبات الجفان القابل لفتح الثمرة بعد وصوله الى الحجم المناسب
	٢. تقدر لونه قشره الثمرة من الحجم اللامعه ككردته الى الاقفر الى الجفان
	٣. عند لونه الى الثمرة ككردته الصوره ككردته وككردته
	٤. سلس الجفان ككردته الصوره ككردته عند لونه الى الجفان

رقم الصفحة في الكتاب	السؤال الثاني (١٨ علامة)
	١٢ علامة
٣٥٣	١. تدرس النباتات بعد احتمال الانيات
	٢. تكوّن نترات النتري في وسط التربة المدي
	٣. يوقف الري مع نفا التغطية في وسط الارضها-
	٤. تزداد حاجة النبات للماء في وسط التربة القوية فقصد نترات الري
	وتزداد كمية الماء في ارض الواحدة (٤ علامة)
٣٠٢	١. نقاه ١٣ الفان من لسار لعصير الجوز عند المزارع للزرايع
	٢. نقاه الاسيد الكيماوي للزرايع الزاه والذكري
	٣. ١٠-١٥ لغم نيتروجين نقاه لا دفقات بعد اسبوعين من الزرايع
	٤. ٢٠ لغم حقول نقاه على الزرايع
	٥. ١٢-١٤ لغم نيتروجين صفا على الزرايع (٤ علامة)
١٦٧	٣. نقاه الاسيد النيتروجيني بحمد ٥ كغ / دريم (٥ سار سلطات
	الاسيد نيتروجيني ١ او ٢ كغ / دريم من سار نترات النيتروجين) لان
	ثلاث دفقات كما يأتي:
	١. الريف الاكبر في كغ على التنايد
	٢. الريف المتناهي في صنف على التنايد
	٣. الريف المتناهي في اوائل حقل الحنطة (٤ علامة)
١٠٤	٥. ١. المرحل المدي ليوم نحو ليشن سوا بعد لعقد ميازة وهو نيتروجين
	شتر ليشن او شتر خلال شتر كوتز
	٢. المرحل المتناهي بيطة صعد نحو ليشن و صفا على التنايد ليشن
	ومر النيتروجين في اوقلا وكثير ذلك في شري ان والذكري
	٣. المرحل المتناهي: سيارح صعد نحو ليشن وتزداد زياره ملحوظا في
	الحجم وكثير ذلك في شري او شري نيتروجين (٤ علامة)
٩١	٥. النيتروجين وادناه شامم اليوم المفضل للحجم ومفيدة
	العفنة: ادناه ذات لونه اقر دالكر والاشارة الكاسية في صفا كوتز ليشن ليشن
	النيتروجين: نقاه المرحل في شري او شري نيتروجين (٤ علامة)

رقم الصفحة فهرس الكتاب	
	السؤال الثالث (١٤ علامة)
	١٢ ٤ علامات علامة / ٢٥
١٧٥	١. تأخير جميع المحصول
٢٠٦	٢. انقطاع الماء خلال فترة تقلد التنا
٢٤٩	٣. ارتفاع الحرارة عن ٣٥ من خلال وضعها - ولقد
٢٤٢	٤. تفتيشه البيان
	١٣ ٤ علامات علامة / ٢٥
٦٩	١. لأنه يتم صيد في البراقع لتعلم والتربية وتقطعه غيره مثل العنبر
	٢. الماء وبعد الملاء حثارة للحيوانات واهل قناتم لتسحق
١١	٣. لأنه عدم تقارب الرطب الارضيه اللانبي خلال فترة التمايز
	الزهرية في شرا شياط اذا - يوشري حسب الزهره
	ديت صمد - صيايف ابرها - اثنه وتطش لا
	لتفح فعل ابرها - مذكره وسيل مستر السزاع الزهره
	المتدنه مثل العود
٨٨	٣. لأنه لا يبره وقت صدمه اسم لبره التمايز الزهرية في
	المز-
١٦٤	٤. لانه غراسا العصب الناجم غير قطعها الى اهلها لعت الحماره
	حشره الفيولوسرا
	١٤ ٦ علامات علامة / ٢٥
٢١٨	١. م الكروا
٢٥٥	٢. ن الكرفس
٢٥٥	٣. ن الكرفس
٢٧٠	٤. P ٢-٣
٢٥٧	٥. ن اللغ
٢٧٨	٦. ج الصالح

رقم الصفحة في الكتاب

السلك الرابع (٢١ علامة)

(٢١) ٦ علامات ٢١ علامة / بند

١١١ * النبالي : ثماره مشروط الحجم ، مقوليه الشكل صديقه و صديقه عند الفقه
الرهيه : ثماره مشروط إلى كيره اكرره - اكلوا منه اكل

٧٤ * الكفتيا : اشغالها مشروط كلاً إلى كوربه و طوبه اشتره به مشروط
مقتضا و مشرو اشتره مشروط بملكه وهو مقتضا و مشروها
٧٥ ملكه بالملك و يوكير بقالي دائره إلى بقالي محس

المثليتا : اشغالها مشروط شيه إلى حد كبير و ثابته تا به اشغال
المثري باله مشرو اكله الا ان اشتره لثابته به
الملك انتر الاضطاً لو تا بقالي ما يخ إلى مشرو

٧٢ * الديقال اليباغاري : ثمرته كره شكلها بقاري مشطلي ارعالة للثابته
٧٢ اشتره كره بقالي نراه تقار له اكله اشتره
٧٢ و ملكه صفيه ارقنه

* الديقال البكره : ثمرته مشروط إلى كير الحجم و شكله كوربه إلى
بقاري مشطوب و كلاً بارنه شيه / ٥

(٢٠) ٦ علامات ٤١ علامة / بند

٢٥١ ١. بليح هيدر مشطوب يتر مشطوب الشكل

٢٥٨ ٢. بقاري إلى الارشاد - اكله

٢٦٥ ٣. بقاري إلى اشغال الارشاد الحرفيه اكله بغير العلم و يجمع كوربه اكله

٢٦٦ ٤. بيه اشغال حبيبات لونه محذور و كلاً اشتره مشروها اشتره
الاشرف و كلاً اشتره اشتره مشروها اشتره

٢٥٦ ٥. كوربه نباتات حقيقيه اشتره و كلاً اشتره اشتره اشتره اشتره اشتره

٢٥٢ ٦. لا تقعد الارشاد و شكل الحبوب و كلاً اشتره اشتره اشتره اشتره اشتره
و شكل بقاره اشتره

(٢٠) ٤ علامات ٤١ علامة / بند

٢٦٩ الحرفيات : اشغالها بالاشتره اشتره اشتره اشتره اشتره اشتره

٢٦٩ المذكر : اكله اشتره اشتره اشتره اشتره اشتره اشتره

٢٦٧ المذكر : اشغالها اشتره اشتره اشتره اشتره اشتره اشتره

٢٦٤ المذكر : اشغالها اشتره اشتره اشتره اشتره اشتره اشتره



رقم الصفحة
في الكتاب

ح 5 علوم ح

الصفحة	شكل	لونه	صوته	الخط	الحروف
17	الدراريش	أخضر	سواء	دراريش	سواء
18	الدراريش	أخضر	سواء	دراريش	سواء
19	الدراريش	أخضر	سواء	دراريش	سواء



رقم الصفحة في الكتاب	
	السؤال الخامس (٨ الملزمه)
	١٢ معلومات
١٠٥	١. شخصيت الناب - في سنة احمد القزويني واد علمه ٢. الالهة بالشيء من حيث الاستدلال وفتاوى الزمان وصارته اوصاف
	(٥) (٤ معلومات)
٤١	١. اعدد مقاصد تسلي M26, M9, M26
	٢. اعدد شيه عرقه M7, M4, M106
	٣. اعدد شيه قويه M111, M110, M25
	٤. اعدد قويه الالهة البدييه M16, M104, M14
	(٥) ٧ معلومات علوم فراخي طابا التبداء ٦ طابا التبداء
١١١	١. ١ - ٣٥
٨٧	٢. عنه
٦٦	٣. الزنيه
٥٥	٤. الالهة الكثيره في الهياكل
١٦٥	٥. مركبه
٤٠	٦. الليكوسيه وديكرونيك
١٤١	٧. التبرير
	(٥) (٥ معلومات)
١٨٢	* ٢. جرد انفا ازيه احمد المنزه * من احمد المزمع ٢ * تحت التسمي * لا تميزه لتي * ٥. ترمه * ترمه * اذها * ترمه * * * * * * لقد ترمه الينيه مركبه *
	التمر الواضحه في العلم