

امتحان شهادة الدراسة الثانوية العام ٢٠١٨ / الدورة الشتوية

(ونيقة محمية/محدود)

المبحث : الإنتاج النباتي/الفصل الثاني+المستوى الرابع

المصرع : الزراعي

مدة الامتحان : ١٥ ١
اليوم والتاريخ: السبت ١٣/١/٢٠١٨

ملحوظة : أجب عن الأسئلة الآتية جميعها وعددها (٥) ، علماً بأن عدد الصفحات (٤) .

السؤال الأول: (٢١ علامة)

(٦ علامات)

أ) عرّف كلّ من المفاهيم والمصطلحات الآتية:

١- الضرر الاقتصادي.

٢- المكافحة المتكاملة.

٣- الجرعة القاتلة النصفية.

٤- المكافحة الحيوية.

٥- الحجر الزراعي.

٦- فترة الأمان.

(٥ علامات)

ب) نظم برنامجاً لكل من الآتية:

١- دورة زراعية لمحصول الشعير في كل من المناطق المطرية والمناطق المروية.

٢- برنامجاً لتسميد محصول القمح في المناطق المروية.

(٥ علامات)

ج) من خلال دراستك لمحصول الذرة الصفراء، حدّد ما يأتي:

١- المواعيد المناسبة للزراعة بهدف استعمالها في صناعة السيلاج.

٢- كمية البذور اللازمة للدونم في حالة الزراعة نثرًا للحصول على السيلاج.

٣- الدورة الزراعية المناسبة.

٤- علامات النضج للمحصول.

(٥ علامات)

د) تتكاثر الحشرات بوساطة البيوض، وتمرّ هذه البيوض بنوعين من التطوّر للتحوّل إلى حشرة كاملة.

وضّح ذلك بالإجابة عن الآتي:

١- سمّ هذين النوعين من التطوّر.

٢- ارسم المراحل التي تمر بها الحشرة في كل من هذين النوعين من التطوّر.

٣- اذكر مثالين على كل نوع من أنواع التطوّر.



السؤال الثاني: (١٨ علامة)

(٤ علامات)

أ) قارن بين نباتي الحلبة والزعتر من حيث:

- ١- الأوراق.
- ٢- الأزهار.
- ٣- الثمار.
- ٤- البذور.

(٣ علامات)

ب) حدّد الطور أو الأطوار التي تُحدث الضرر للنبات لكل من الحشرات الآتية:

- ١- حفّار جذور اللوزيات.
- ٢- حفّار ساق الذرة.
- ٣- الفلوكسيرا.
- ٤- الذبابة البيضاء.
- ٥- عتّة درنات البطاطا.
- ٦- سوسة أغصان الزيتون.

(٦ علامات)

ج) علّل كلّ ممّا يأتي:

- ١- تحتاج نباتات البايونج إلى السماد وخاصة الفسفوري.
- ٢- التسميد النيتروجيني غير ضروري لنباتات الحلبة.
- ٣- يوصى باستخدام كميات قليلة من القزحة من قبل الإنسان.
- ٤- يُنصح بعدم تأخير إجراء عمليات الترقيع في النباتات الطبية والعطرية إلى أكثر من أسبوعين.
- ٥- تتميز النباتات الطبية والعطرية عن غيرها من المحاصيل الأخرى بارتفاع الميزة النسبية.
- ٦- يُنصح بتعقيم التربة قبل زراعتها بأشتال الزعتر.

(٥ علامات)

د) على دفتر إجابتك ضع أمام التقسيم العلاجي في العمود (أ) ما يناسبه من النباتات الطبية والعطرية في العمود (ب).

العمود (أ) التقسيم العلاجي	العمود (ب) النباتات الطبية والعطرية
١- مجموعة النباتات المطهّرة	- العرقسوس
٢- مجموعة النباتات المليّنة	- الحلبة
٣- مجموعة النباتات الطاردة للديدان	- الزنجبيل
٤- مجموعة النباتات المقوية	- الزعتر
٥- مجموعة النباتات المغذية	- الشيح
	- حبة البركة

السؤال الثالث: (١٨ علامة)

أ) وضح الأسس الثلاثة التي بُني عليها النظام التصنيفي للحشرات. (٣ علامات)

ب) ما الأثر الطبي والعلاجي لكل من النباتات الطبية والعطرية الآتية: (٦ علامات)

١- البابونج.

٢- الفزحة.

٣- الزعتر.

ج) فسّر سبب إجراء كل من العمليات الزراعية الآتية: (٥ علامات)

١- تقليل الريّ عند اقتراب نضج بذور القمح.

٢- عدم إدخال نبات دوار الشمس ضمن دورات زراعية قصيرة مع محاصيل أخرى.

٣- الخفّ للشمندر السكري.

٤- قطف قمّة نبات العصفور.

٥- الحصاد اليدوي لمحصول العدس في الأردن.

د) صيغ عملية تجهيز الأرض وزراعتها بتقاوي الميرمية. (٤ علامات)

السؤال الرابع: (١٣ علامة)

أ) تتبّع بالرسم دورة حياة حقّار ساق الذرة، موضّحاً عليها الأطوار المختلفة. (٤ علامات)

ب) كيف تكافح مرض الندرنّ التاجي؟ (٤ علامات)

ج) أكمل الفراغ في الجمل الآتية بالمعلومة المناسبة، وانقل الإجابة إلى دفتر إجابتك: (٥ علامات)

١- المحصول الحقلّي شبه الشوكي الذي يتبع الفصيلة المركّبة هو

٢- تتراوح نسبة الزيت في بذور السمسم ما بين

٣- المحصول الحقلّي الذي تستمر دورة حياته مدّة عامين، إذ يعطي في العام الأول نموّاً خضريّاً وجذريّاً،

وفي العام الثاني يعطي ثماراً هو

٤- الفصيلة النباتية التي تتميز بقدرتها على تثبيت النيتروجين الجوّي في التربة هي

٥- المحصول الحقلّي الذي تتميز حبوبه باحتوائها على مادة الجلوتين هو

السؤال الخامس: (١٥ علامة)

أ) كيف تحكم على إصابة النبات بكل من الآفات الآتية:
 ١- سوسة أغصان الزيتون.
 ٢- حفار ساق التفاح.
 ٣- عثة درنات البطاطا.

ب) اذكر علامة واحدة من علامات النضج لكل من المحاصيل الحقلية الآتية:
 ١- السمسم.
 ٢- العنبر.
 ٣- دوار الشمس.
 ٤- الشمندر السكري.
 ٥- العدس.

ج) يتكوّن هذا الفرع من (٧) فقرات لكل فقرة أربعة بدائل ، واحد منها فقط صحيح . انقل على دفتر إجابتك رقم الفقرة ورمز الإجابة الصحيحة لها على الترتيب.
 (٧ علامات)

١- تُسمى المبيدات التي تخترق أنسجة النبات ولا تسري مع عصاراته بالمبيدات:
 أ) الجهازية
 ب) شبه الجهازية
 ج) غير الجهازية
 د) المعلقة

٢- يصل عدد أجيال حافرة أنفاق البندورة (توتا أبلوتا) في السنة إلى:
 أ) ٤
 ب) ٦
 ج) ٨
 د) ١٢

٣- تُقدّر العتبة الاقتصادية لحشرة المنّ عندما تصل نسبة الفروع المصابة إلى:
 أ) ١٠%
 ب) ١٥%
 ج) ٢٥%
 د) ٣٥%

٤- يصل عدد أجيال حشرة سوسة أغصان الزيتون في السنة إلى:
 أ) ٢
 ب) ٣
 ج) ٤
 د) ٥

٥- الحشرة التي تمتاز بوجود آلة وضع بيض حادة تخترق بها القشرة الخارجية للثمرة وتضع البيض بداخلها هي:
 أ) ذبابة الفاكهة
 ب) سوسة أغصان الزيتون
 ج) الحشرة القشرية الحمراء
 د) الفلوكسيرا

٦- من الأمثلة على الآفات الحيوانية غير الحشرية:
 أ) حفار ساق الذرة
 ب) العنكبوت الأحمر
 ج) الذبابة البيضاء
 د) عثة درنات البطاطا

٧- تتكوّن عجينة البوردو من أحد المكونات الآتية على الترتيب:

أ) ١ كغم كبريتات النحاس + ٥ كغم من الجير + ١٠ لتر ماء
 ب) ١ كغم كبريتات النحاس + ٥ كغم من الجير + ٢٠ لتر ماء
 ج) ٢ كغم كبريتات النحاس + ٥ كغم من الجير + ١٠ لتر ماء
 د) ٢ كغم كبريتات النحاس + ٥ كغم من الجير + ٣٠ لتر ماء

﴿انتهت الأسئلة﴾



امتحان شهادة الدراسة الثانوية العامة لعام ٢٠١٨ / الدورة الشتوية

الإجابة النموذجية

وزارة التربية والتعليم
إدارة الامتحانات والاختبارات
قسم الامتحانات العامة

صفحة رقم (١)

مدة الامتحان : $\frac{2}{15}$ س
التاريخ : ١٣ / ١ / ٢٠١٨ م

المبحث : الإنتاج النباتي - لفصل نباتي + جسد برديع
الفرع : الزراعي

رقم الصفحة في الكتاب	الإجابة النموذجية :
	السؤال الأول ٢١ علامة
	(P) ٦ علامات علامة / مفهوم
٢٠٢	* الفرض الاقتصادي : مقدار العجز اربحت تلك العزى يساوي اربحه على شكلين الطعام
٢٠٥	* المفاهيم المتكاملة : نظام لوقايه نبات يدعى الى استخدام مختلف طوره الوقايه (عليه) زراعيه وحجره وحيثيه والمكاشف (أو وقت ماده) من دور الإفراط - تاليه - إلا لمراد الحبره حيث ببقت اربحه الصاره بسبب يمكن حملها او دور الحد للاقتصاد الحرج
١٧٢	* الحرج القائم النصفه : هو كيه المبيد (الحريم) للزهره لقل ٥٠٪ من افراط الحرج
١٩٠	* المفاهيم الحبره : هو المفاهيم يستخدم المكاشف الحبره (الزراعيه) للتقليل من كسائه المزار المكاشف الحبره والمبيد الصاره (الإفراط) الى فادره هو افتر الا مقارن
١٨٨	* الحرج الزراعي : التشريعات والنظم التي تحكم وتراقب مثل المزار الزراعيه من اجل منع دخول الأضامه وبيعها الى سائله فالح من او تافرها
١٧٦	* فتره الوقايه : الفتره زمنية الواجب اقتصادا بدوامه أو فتره المبيد ولتبيد الوقايه ولتتعد كمنع لتفككه لمبيد وذلك اناره المحصول النباتي الى دوره ادنى من الحد المسموح به حسب التكامل والملاءم للمبيد
	(N) ٥ علامات
١٨	١. دوره تناليه بعد المبيد ٦ سحر + ذره افطار - يمانا + محصول الحبره (علامة)
١٦	٢. تقايه الحبره الفوسفاتيه عند زراعه عميل ٢٠ - ٤٠ كغ / اربحه اما الاسيده البيرديعي واليوتاسيه فتضاه اشار موسم التوزيع ٥ - ٢٠ كغ عميل ١٥ - ٥٠ كغ / اربحه ٥ - ١٠ كغ / اربحه يوتاسيه (٢ علامة)

رقم الصفحة
في الكتاب

٥. علامات

٢١ ١. تخرج مرتين متتاليتين الأولى في نيسان والثانية تموز علمه

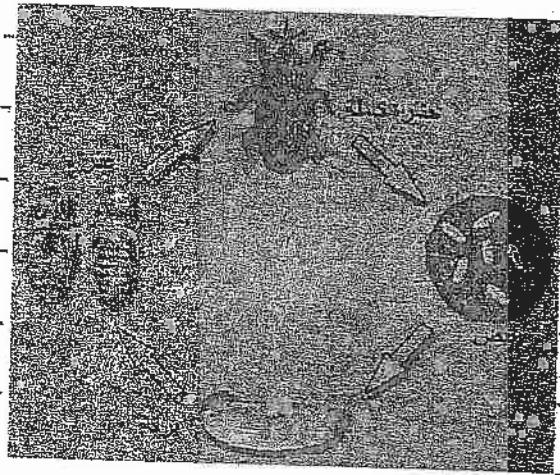
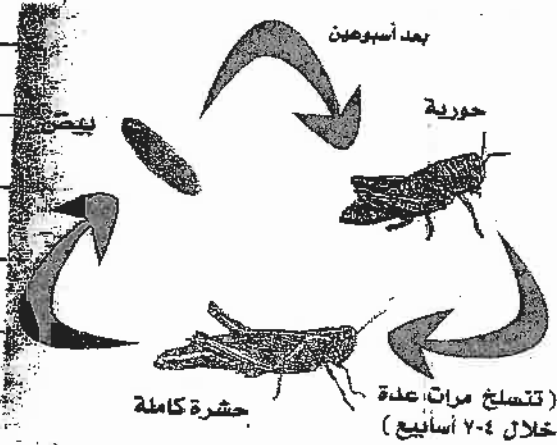
٢٢ ٢. ١٥ الف علمه

٣. ٢. دره ثنائيه از تخرج الذره بعد تبوير الازده في لقم علامته
الاردي ثم يزرع محمول شوي في لقم اثنان ثم يزرع
في الازده في الصبه

٤. ٤. اجزاء الاربعه وفتان اليفان
لا تعامل نحو الصرايب وفتان بيوتها
لا تبيع البذر منيولوها

٥. علامات

١٦٨ ١. المقعد الكامل والمقعد الناقص علمه



تطور كامل (علمه)

تطور ناقص (علمه)

٣. المقعد غير الكامل الحراير والحناير
المقعد الكامل الفراشات والبعض الحماض والنحل
الذباب المتزلي (علامته)

رقم الصفحة في الكتاب	السؤال الثاني (الاعلانية)		
	(P) ٤ ملحوظات		
١١٦	الزيت	الكلفة	صنف مختارته
١٣٥	صنفه بسيط	مركبته الأمانة ثلاثية الدرجات متباينة	اللاوراه
	عنفوريه	صنفه صيداً عنفوريه	اللزهار
	شمار صنفه قسمه كبريت	شمار طوره مع كونه صنفه صنفه الجريان	الشمار
	زيد صنفه صنفه	زيد صنفه الجح لونه ناصع	الزيد
٢٠٥			
٢١٨			
٢١٦			
٢٠٦			
٢٢٥			
٢٠٩			
			(١) ٤ ملحوظات
			١. البرقة
			٢. البرقة ٣. الحشرة والكوريات
			٤. الكوريات والحشرة الملهه ٥. البرقة ٦. البرقة
			(٢) ٦ ملحوظات علموه/ نقليل
١١٣			١. لونه زيد اللزهار عجا وكوداً وزيديته لزيت إختيار الجرار العفام
١٣٦			٢. لونه الكيزر لا القدرة على تثبيته الزهره الجوي لوجود لعقد لتكسر لها
١٣٩			٣. لونه قاتل مع حاده تنمي الي ريبك الصابونيه وهذا لانه لا تأثر سام اذا تبادلا اياه ناس كيميائيه كونه لونه قاتل الي زياده البرق بالدم
١٥			٤. لكي لا يخل تفاوت في نمو النباتات
١٥٨			٥. يسهل ارتفاع الطائمه ودهه السه اذا أنتجت بطريقه كيميائيه كعادته كالم
١١٩			٦. لونه يسهل لونه قاتل مع حاده تنمي الي ريبك الصابونيه وهذا لانه لا تأثر سام اذا تبادلا اياه ناس كيميائيه كونه لونه قاتل الي زياده البرق بالدم
١٥٩			(٣) ٥ ملحوظات علموه/ نقليل
			* حجوم النباتات يظهره الزهره
			* حجوم النباتات - الكليه الصنفه
			* حجوم النباتات - الطوره للبرق الشع
			* حجوم النباتات - الكليه
			* حجوم النباتات الكفحة

رقم الصفحة في الكتاب	
	السؤال الثالث (المعلمه)
١٦٤	١٢. علميات علمه / اس
	١. الصفات الخارجيه لغيره تعدد كلفته لحيه دروهمه وافراد لهم در صفات صفه
	الزوائد الحسيه مثل فرس الاستشفا - ذر قبل ذالم وفتح العين
	٢. الصفات الداخليه كفتح القفسه وكل اعصابه طوائفهم ولهم
	الهيبت درجه - ابتدائي .
	١٣. علميات ٢ معلمه / اثر
١١٢	البابونج : علاج لفتح اذراف المده كود كهمه ، مضاد لتشنج امهده
	للروميه ، عافه لحراره وقد للبول وفتح قفصه كفا ، ارام
	الام الحفيه در بعد اناجيه ، اذلات الصدر ، اذ لفتاح
	در قيامه ان سلاته لفتح مضاميه الاذنيه الجسيمه لفتح
	ويزيد لفتح ولتفتد الاظفار ، وفتح الحبل
١٢٩	الخرقة : علمه ارتفاع الحراره وعلاج كفه در بعد اذراف لفتح ، يمكن
	معتري وطارد للفتنه وقد للبول وللمده ولعزاز وطارد
	للدرانه ، وزياده منامه اسم
١١٧	* الزلزاله : مغلي الدرنا لفتح لفتح در كفه وفتحها لفتاحه ، مضد
	كدره الزلزاله ودر درامه كفه ، اصله اذراف البرد
	در رصمه وفتح الفه اطرايح وفتحها كفتح
	مفت لفتح ، هاله لفتح در لفتح وفتحها
	النفثه فتقد ، الفه وفتح الحشرات وفتحها
	الفتنه ، وكفه ، وفتحها وفتحها وفتحها
١١	١٤. علميات علمه / مقدر
٧٣	١. لفتح انتشار اذراف لفتح
٨.	٢. لفتح علمه لفتح لفتح
	٣. كفه نيزه لفتح - اقترى منقده الامنه وهذا لفتح امهده
	النيزه لفتح وفتحها منقده ، واحد ما لفتح كفه لفتحها
٧٥	٤. لفتح وفتحها لفتح - لفتح - لفتح
٤٥	٥. لفتح لفتح لفتح وفتحها لفتح

رقم الصفحة
في الكتاب

kv

(د) (ع) (ف) (ج) (ب) (أ)

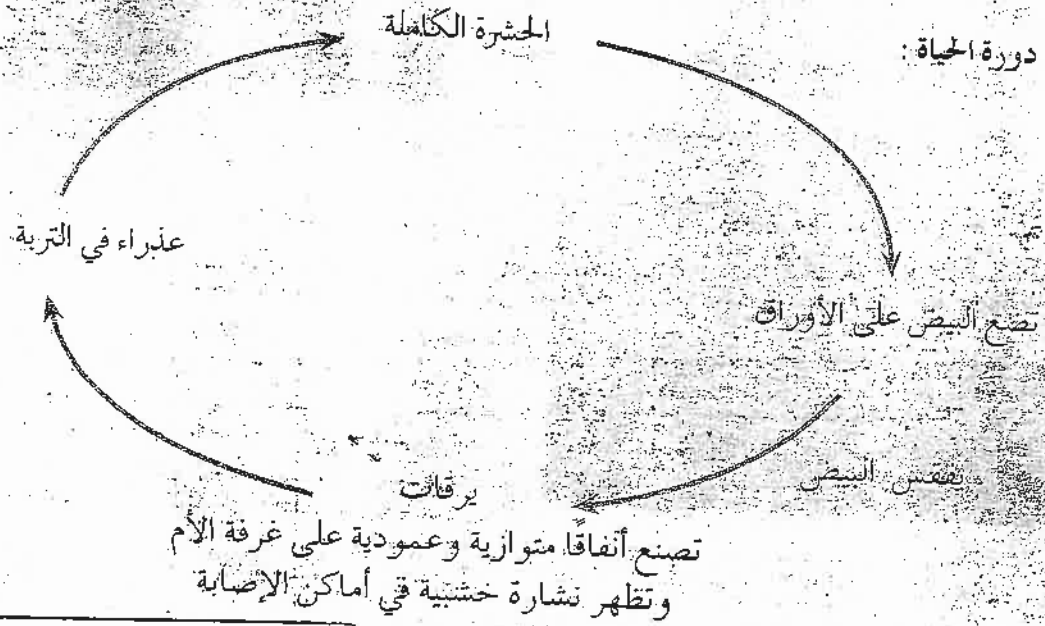
تترجع النور في شدة شدة إلى أشعة تحت الحمراء ثم تتقل الأشعة إلى الأشعة
الذرية في شدة إذا روتت من حيثها الصغرى إذا كانت الأشعة
بأزواج الأشعة الحمراء وتبعها وتسمى إلى خطوط
بسماء ٧-٩ كم بين الخطوط ورافر ذلك بعدد الأشعة
التي ورأفها ثم تترد في شدة وتسمى الأشعة
٢٥٠-٤٠٠ شدة

السؤال الرابع ١٢ علامة

٤ علامات

رقم الصفحة
في الكتاب

٢٢٥



٢٢٤

٤ علامات

١. زراعت الفواكه والنباتات في شرب قاليه من بيكتريا
٢. زراعت الاثمار اليه من ارضه ويظهر في ايامه اعداد مثل الزراعت
٣. كانت اعداد حيرج في ارضه
٤. تفقس الحيرج لشع الخيم
٥. يتفقس الارباع كذا في ارضه ثم يتغذى منها الارباع
٦. ظهر اليباتات الحمراء اصابه شديده وقصر
٧. زراعت الهمرا صكاره لاص

٥ علامات علامة / فراع

٧٤

١. العصف

٦٨

٢. ٤٨ - ٦٥

٧٩

٣. الشخد السرا

٤١

٤. البقتلية

١٤

٥. الفع

رقم الصفحة في الكتاب	
	السؤال الخامس (١٥ علامة)
	(٢) ٢ علامتان علامة / ١ ص ١٤
٢٠٥	١. تتفقد اليدين أعضاء سينما الزنبرم وكذلك لثوب وانفاس تطويها الى عضلات صوت الاشارة
٢٠٧	٢. كثره اليدين انفاذ في سينما اشارة لفتح وفرعها وتحرك ساه الحسيه الي كثره اسفل عادة الي دم في فتحة الاصابع
٢١٨	٣. وهو انفاذ داخل البرينات انقبض الاورام وبعدها انفاذ باثبات الي دم
	(٣) ٥ علامتان علامة / ١٥
٦٩	١. اشارة الاورام وتقفها وتكون لثوب الثمار من البرقع الي لثوب ٣ الاسود
٧٥	٢. اشارة الاورام والاقراص والنبور
٧٣	٣. تكون مائة اقرص الي لثوب الاورام تكون حجم الي دم كثره لثوب الي لثوب الاورام وفتحة حجم الاورام
٨٠	٤. تفر لثوب الاورام وحقوب وكولا الي لثوب الاورام وفتحة الاورام اسفل
٤٥	٥. اشارة اليان واصلاك لثوب وفتحة اليان علامة / ١٥
١٦	(٢) ١ شبه علامته (٥)
٢٧	٢. ١٣ اشارة (٥)
٢٢	٣. ٥٥ / (٢)
٢٥	٤. ٣ (٥)
٢٨	٥. ٣ اشارة (٥)
٢١	٦. اشارة اليان (٥)
١٢٢	٧. ٤ اشارة اليان (٥) + ٢٥ اشارة اليان (٥)

(Handwritten signature and scribbles)