

أدرب وأحل المسائل

تكامل اقترانات خاصة

أجد كلاً من التكاملات الآتية:

$$(1) \int (e^{2x-3-x}) dx$$

$$\int (e^{2x-3-x}) dx = \int (e^{2x-3-x} \cdot 1/2) dx = 1/2 e^{2x-3-x} + C$$

$$(2) \int (e^{0.5x-3} e^{0.5x}) dx$$

$$\int (e^{0.5x-3} e^{0.5x}) dx = \int (e^{0.5x-3} e^{-0.5x}) dx = 2e^{0.5x} + 6e^{-0.5x} + C$$

$$(3) \int (4\sin 5x - 5\cos 4x) dx$$

$$\int (4\sin 5x - 5\cos 4x) dx = -4/5 \cos 5x - 5/4 \sin 4x + C$$

$$(4) \int (3\sec x \tan x - 25x) dx$$

$$\int (3\sec x \tan x - 25x) dx = 3\sec x - 25 \ln |x| + C$$

$$(5) \int (e^x - 1)e^{2x} dx$$

$$\int (e^x - 1)e^{2x} dx = \int (e^{3x} - e^{2x}) dx = \int (e^{3x} - 2 + 1)e^{2x} dx = \int (e^{3x} - 2 + e^{-x}) dx = e^{3x} - 2x - e^{-x} + C$$

$$(6) \int (\sin (5-3x) + 2 + 4x^2) dx$$

$$\int (\sin (5-3x) + 2 + 4x^2) dx = -1/3 \cos (5-3x) + 2x + 4/3 x^3 + C$$

$$(7) \int (e^{x+1})^2 dx$$

$$\int (e^{x+1})^2 dx = \int (e^{2x+2}) dx = 1/2 e^{2x+2} + C$$

$$(8) \int (e^{4-x} + \sin (4-x) + \cos (4-x)) dx$$

$$\int (e^{4-x} + \sin (4-x) + \cos (4-x)) dx = -e^{4-x} - \cos (4-x) + \sin (4-x) + C$$

$$(9) \int x^4 - 62x \, dx$$

$$\int x^4 - 62x \, dx = \int (12x - 3x) \, dx = 14x^2 - 3\ln |x| + C$$

$$(10) \int (3\csc^2(3x+2) + 5x) \, dx$$

$$\int (3\csc^2(3x+2) + 5x) \, dx = -\cot(3x+2) + 5\ln |x| + C$$

$$(11) \int e^x + 1e^x \, dx$$

$$\int e^x + 1e^x \, dx = \int (1 + e^{-x}) \, dx = x - e^{-x} + C$$

$$(12) \int e^x e^{x+4} \, dx$$

$$\int e^x e^{x+4} \, dx = \ln |e^{x+4}| + C = \ln(e^{x+4}) + C$$

$$(13) \int \cos 2x \sin x \cos x + 4 \, dx$$

$$\int \cos 2x \sin x \cos x + 4 \, dx = \int \cos 2x \cdot 12 \sin 2x + 4 \, dx = \ln |12 \sin 2x + 4| + C = \ln(12 \sin 2x + 4) + C$$

$$(14) \int dx^{5-x^3}$$

$$\int dx^{5-x^3} = -3 \int -135 - x^3 \, dx = -3 \ln |5 - x^3| + C$$

$$(15) \int 11 - \sin x \, dx$$

$$\int 11 - \sin x \, dx = \int 11 - \sin x \times 1 + \sin x \cdot 1 + \sin x \, dx = \int 1 + \sin x \cdot 1 - \sin^2 x \, dx = \int 1 + \sin x \cos^2 x \, dx = \int (\sec^2 x + \tan x \sec x) \, dx = \tan x + \sec x + C$$

$$(16) \int \sec^2 x (1 + e^x \cos^2 x) \, dx$$

$$\int \sec^2 x (1 + e^x \cos^2 x) \, dx = \int (\sec^2 x + e^x) \, dx = \tan x + e^x + C$$

$$(17) \int (2x - 2x) \, dx$$

$$\int (2x - 2x) \, dx = 2 \ln |x| - 2x \ln 2 + C$$

$$(18) \int \sin 3x \cos 2x \, dx$$

$$2x + C \int 2x dx = \int 12 \sin(x) dx = \int \cos(x) dx$$

أجد قيمة كل من التكاملات الآتية:

$$\int_0^{\pi/2} \cos(x) dx \quad \int_0^{\pi/2} \sin(x) dx$$

$$\int_0^{\pi/2} \cos(x) dx = \sin(x) \Big|_0^{\pi/2} = \sin(\pi/2) - \sin(0) = 1 - 0 = 1$$

$$\int_0^{\pi/2} \sin(x) dx = -\cos(x) \Big|_0^{\pi/2} = -\cos(\pi/2) + \cos(0) = 0 + 1 = 1$$

$$\int_0^{\pi} \sin(x) dx = -\cos(x) \Big|_0^{\pi} = -\cos(\pi) + \cos(0) = -(-1) + 1 = 2$$

$$\int_0^{\pi/3} \tan^2(x) dx$$

$$\int_0^{\pi/3} \tan^2(x) dx = \int_0^{\pi/3} (\sec^2(x) - 1) dx = \tan(x) - x \Big|_0^{\pi/3} = \tan(\pi/3) - \pi/3 - (0 - 0) = \sqrt{3} - \pi/3$$

$$\int_0^2 \frac{1}{e^{8x} + 1} dx$$

$$\int_0^2 \frac{1}{e^{8x} + 1} dx = \frac{1}{8} \int_0^2 \frac{1}{e^x + 1} dx = \frac{1}{8} \left[\ln|e^x + 1| - x \right]_0^2 = \frac{1}{8} (\ln 3 - 2 + 1) = \frac{\ln 3 - 1}{8}$$

$$\int_0^{\pi/6} \sin^3(x) \cos(x) dx$$

$$\int_0^{\pi/6} \sin^3(x) \cos(x) dx = \int_0^{\pi/6} \sin^2(x) \sin(x) \cos(x) dx = \int_0^{\pi/6} (1 - \sin^2(x)) \sin(x) \cos(x) dx = \int_0^{\pi/6} \sin(x) \cos(x) dx - \int_0^{\pi/6} \sin^3(x) \cos(x) dx$$

$$\int_0^{\pi/6} \sin(x) \cos(x) dx = \frac{1}{2} \int_0^{\pi/6} \sin(2x) dx = -\frac{1}{4} \cos(2x) \Big|_0^{\pi/6} = -\frac{1}{4} (\cos(\pi/3) - \cos(0)) = -\frac{1}{4} (1/2 - 1) = \frac{1}{8}$$

$$\int_0^{\pi/6} \sin^3(x) \cos(x) dx = \frac{1}{8} - \int_0^{\pi/6} \sin^3(x) \cos(x) dx$$

$$\int_0^3 (x - 5x) dx$$

$$\int_0^3 (x - 5x) dx = \left(\frac{1}{2} x^2 - \frac{5}{2} x^2 \right) \Big|_0^3 = \left(\frac{1}{2} (9) - \frac{5}{2} (9) \right) - (0 - 0) = \frac{9}{2} - \frac{45}{2} = -18$$

$$\int_0^4 (x^2 - 4x + 3) dx$$

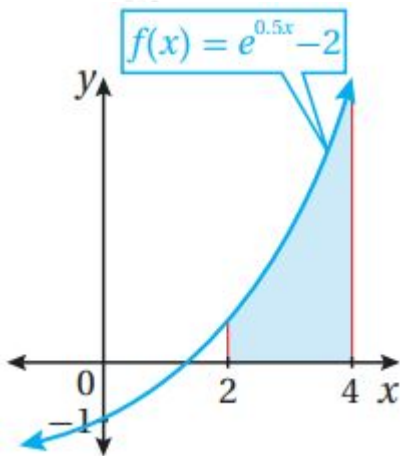
$$\begin{aligned} x^2 - 4x + 3 &= \begin{cases} x^2 - 4x + 3, & x < 1 \\ -x^2 + 4x - 3, & 1 \leq x \leq 3 \\ x^2 - 4x + 3, & x > 3 \end{cases} \\ \int_0^4 (x^2 - 4x + 3) dx &= \int_0^1 (x^2 - 4x + 3) dx + \int_1^3 (-x^2 + 4x - 3) dx + \int_3^4 (x^2 - 4x + 3) dx \\ &= (13x^3 - 2x^2 + 3x) \Big|_0^1 + (-13x^3 + 2x^2 - 3x) \Big|_1^3 + (13x^3 - 2x^2 + 3x) \Big|_3^4 \\ &= 13 - 2 + 3 - 0 + (-9 + 18 - 9) - (-13 + 2 - 3) + 643 - 32 + 12 \end{aligned}$$

$$\int_0^4 (x - 3) dx$$

$$\begin{aligned} x - 3 &= \begin{cases} 3 - x, & x \leq 3 \\ x - 3, & x > 3 \end{cases} \\ \int_0^4 (x - 3) dx &= \int_0^3 (3 - x) dx + \int_3^4 (x - 3) dx \\ &= \int_0^3 3 dx - \int_0^3 x dx + \int_3^4 x dx - \int_3^4 3 dx \\ &= 12x \Big|_0^3 - \frac{1}{2}x^2 \Big|_0^3 + \frac{1}{2}x^2 \Big|_3^4 - 3x \Big|_3^4 \\ &= 36 - \frac{9}{2} + \frac{16}{2} - \frac{9}{2} - 12 + 9 = 13.2 \end{aligned}$$

(36) إذا كان $f(x) = \begin{cases} x^2 + 4, & x < 0 \\ 4 - x, & x \geq 0 \end{cases}$ ، فأجد قيمة: $\int_{-1}^1 f(x) dx$.

$$\begin{aligned} \int_{-1}^1 f(x) dx &= \int_{-1}^0 (x^2 + 4) dx + \int_0^1 (4 - x) dx \\ &= (\frac{1}{3}x^3 + 4x) \Big|_{-1}^0 + (4x - \frac{1}{2}x^2) \Big|_0^1 \\ &= 0 - (-\frac{1}{3} - 4) + 4 - \frac{1}{2} - 0 = 4\frac{7}{6} \end{aligned}$$



(37) أجد مساحة المنطقة المظللة بين المحور x ومنحنى الاقتران: $f(x) = e^{0.5x} - 2$ في الشكل المجاور.

$$A = \int_2^4 (e^{0.5x} - 2) dx = (2e^{0.5x} - 2x) \Big|_2^4 = 2e^2 - 8 - (2e - 4) = 2e^2 - 2e - 4$$

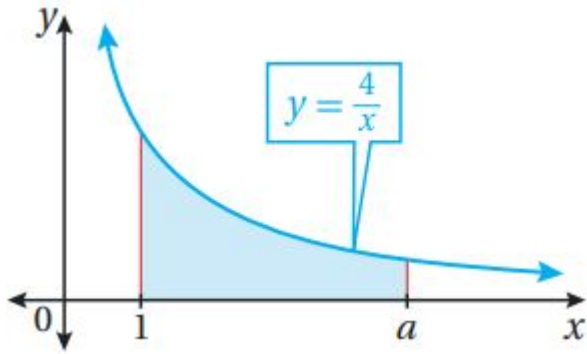
(38) إذا كان: $\int_1^a (2ax^2 + 1) dx = \ln a$ ، فأجد قيمة الثابت a ، حيث: $a > 0$.

$$\begin{aligned} a &= 4a^3a - 2a - \ln|a| \Big|_1^a = 6a + \ln a \\ 2ax^2 + 1 dx &= \int_1^a (2ax^2 + 1) dx = (2x + \ln x) \Big|_1^a \\ 4123 &\Rightarrow a = 14 \ln 3 \\ 4a &= \ln 12 - \ln 12 \Rightarrow 4a = \ln 3 = \ln 3 \Rightarrow 4a + \ln + \ln \end{aligned}$$

(39) أثبت أن: $\int_0^a (2axx^2 + a^2) dx = \ln a$ ، حيث: $a \neq 0$.

$$(a(2a^2) - \ln(x^2 + a^2)) \Big|_0^a = 12(\ln 0axx^2 + a^2) dx = 12 \int_0^a (2axx^2 + a^2) dx = 12 \ln f$$

$$22 = \ln 2)) = 12 \ln$$



(40) يبين الشكل المجاور منحنى الاقتران: $f(x) = 4/x$. إذا كانت مساحة المنطقة المحصورة بين منحنى الاقتران $f(x)$ ، والمحور x ، والمستقيمين: $x=1, x=a$ ، هي 10 وحدات مربعة، فأجد قيمة الثابت a .

$$a = 53 \Rightarrow a = e^{52} \quad a = 10 \Rightarrow \ln a \Rightarrow 4 \ln 1 = 4 \ln a - 4 \ln |x| \quad |1a = 4 \ln A = \int 1a 4x dx = 4 \ln$$

(41) إذا كان: $\int \cos(x) dx = 12x + \pi$ ، وكان: $f(\pi) = 3$ ، فأجد $f(0)$.

$$3\pi^2(12\pi + \pi) + C = 2 \sin(12x + \pi) + C \quad f(\pi) = 2 \sin(12\pi + \pi) + C = 2 \sin(\pi) + C = 0 + C = C = 3$$

$$\pi + 5 = 5(12x + \pi) + 5 \Rightarrow f(0) = 2 \sin + C = -2 + C \Rightarrow C = 5 \Rightarrow f(x) = 2 \sin$$

(42) إذا كان: $\int \sin(x) dx = \pi^2 - 2x$ ، وكان: $y = 1$ عندما $x = \pi/4$ ، فأثبت أنه يمكن كتابة y في صورة: $2x^2 y = 1 + \sin$.

$$(\pi^2 - 2x) + C \quad y|x = \pi/4 = 12(\pi^2 - 2x) - 2 + C = 12 \cos(\pi^2 - 2x) dx = -\cos y = \int \sin$$

$$2x + 1(\pi^2 - 2x) + 12 \Rightarrow y = 12 \sin(\pi^2 - \pi^2) + C = 12 + C \Rightarrow C = 12 \Rightarrow y = 12 \cos \cos$$

$$2x^2 \Rightarrow y = 1 + \sin$$

(43) يمثل الاقتران: $dy/dx = e^{2x} - 2e^{-x}$ ميل المماس لمنحنى الاقتران y . أجد قاعدة الاقتران y إذا علمت أن منحناه يمر بالنقطة $(0, 1)$.

$$y = \int (e^{2x} - 2e^{-x}) dx = 12e^{2x} + 2e^{-x} + C \quad y|x = 0 = 12 + 2 + C = 14 + C \Rightarrow C = -32 \Rightarrow y = 12e^{2x} + 2e^{-x} - 32$$

(44) إذا كان: $\int (9 + \sin f(3x)) dx = a\pi + b\pi/9$ ، فأجد قيمة الثابتين النسبيين: a و b .

$$\pi^3 = 8\pi^3 - \pi + 13 \cos 3x \quad | \pi^9 \pi = 9\pi - 13 \cos 3x dx = (9x - 13 \cos \pi^9 \pi (9 + \sin f$$

$$+ 13 + 16 = 8\pi + 12 \Rightarrow 8\pi + 12 = a\pi + b$$

ونظراً لأن a و b نسبيان، فلا يوجد حل لهذه المعادلة سوى أن يكون: $a = 8, b = 12$

(45) يمثل الاقتران: $xf'(x) = \cos^2$ ميل المماس لمنحنى الاقتران $f(x)$. أجد قاعدة

الاقتران f إذا علمت أن يمر بنقطة الأصل.

$$2x) + C f(0) = 12(0 + 12 \sin^2 x) dx = 12(x + 12 \sin x) dx = 12 \int (1 + \cos f(x)) = \int \cos 2$$

$$2x) + C 0 = 0 + C \Rightarrow C = 0 f(x) = 12x + 14 \sin x$$

يتحرك جسيم في مسار مستقيم، وتعطى سرعته المتجهة بالاقتران: $v(t) = e^{-2t}$ ، حيث t الزمن بالثواني، و v سرعته المتجهة بالمتري لكل ثانية. إذا كان الموقع الابتدائي للجسيم هو $3m$ ، فأجد كلاً مما يأتي:

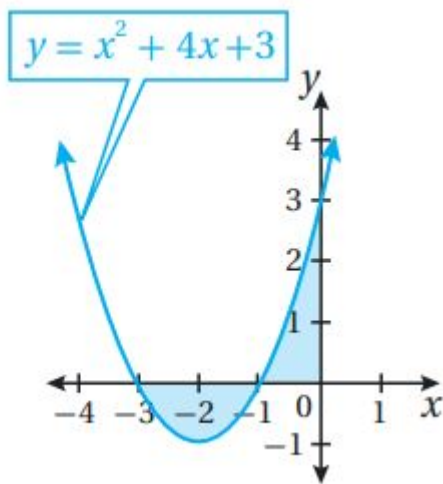
(46) موقع الجسيم بعد t ثانية.

$$s(t) = \int e^{-2t} dt = -12e^{-2t} + C s(0) = -12 + C = 3 \Rightarrow C = 72 s(t) = -12e^{-2t} + 72$$

(47) موقع الجسيم بعد 100 ثانية.

$$s(100) = -12e^{-200} + 72 \approx 3.5m$$

48



بيئة: في دراسة تناولت أحد أنواع الحيوانات المهددة بالانقراض في غابة، تبين أن عدد حيوانات هذا النوع ($P(t)$) يتغير بمعدل: $P'(t) = -0.51e^{-0.03t}$ ، حيث t الزمن بالسنوات بعد بدء الدراسة:

(48) أجد قاعدة الاقتران ($P(t)$) عند أي زمن t ، علماً بأن عدد حيوانات هذا النوع عند بدء الدراسة هو 500 حيوان.

$$P(t) = \int -0.51e^{-0.03t} dt = -0.51 \int e^{-0.03t} dt = 17e^{-0.03t} + C P(0) = 17 + C 500 = 17 + C \Rightarrow C = 483 P(t) = 17e^{-0.03t} + 483$$

(49) أجد عدد الحيوانات بعد 10 سنوات من بدء الدراسة، مقرباً إجابتي إلى أقرب عدد صحيح.

$$P(10)=17e^{-0.3}+483\approx 496$$



طب: في تجربة لدواء جديد أعطي لمريض لديه ورم حميد، حجمه 30cm^3 ، تبين أن حجم الورم بعد t يوماً من بدء التجربة يتغير بمعدل: $P'(t)=0.15-0.9e^{0.006t}$ مقيساً بوحدة (cm^3/day) :

(50) أجد قاعدة حجم الورم بعد t يوماً من بدء التجربة.

$$P(t)=\int(0.15-0.9e^{0.006t})dt=0.15t-0.90.006e^{0.006t}+C=0.15t-150e^{0.006t}+C$$

$$P(0)=-150+C=30\Rightarrow C=180$$

$$P(t)=0.15t-150e^{0.006t}+180$$

(51) أجد حجم الورم بعد 10 أيام من بدء التجربة.

$$P(10)=1.5-150e^{0.06}+180\approx 22.2\text{cm}^3$$