



امتحان شهادة الدراسة الثانوية العامة لعام ٢٠٢٤ التكميلي

(وثيقة محمية/محدود)

د ٣٠
س ١مدة الامتحان:
اليوم والتاريخ: الخميس ٢٠٢٥/١/٢
رقم الجلوس:المبحث : العلوم المهنية الخاصة/ إنتاج الملابس/ الورقة الثانية، ف ٢
الفرع: الاقتصاد المنزلي
اسم الطالب:
رقم المبحث: 327
رقم النموذج: (١)

اختر رمز الإجابة الصحيحة في كل فقرة مما يأتي، ثم ظلل بشكل غامق الدائرة التي تشير إلى رمز الإجابة في نموذج الإجابة (ورقة القارئ الضوئي) فهو النموذج المعتمد (فقط) لاحتساب علامتك، علماً أن عدد الفقرات (٥٠)، وعدد الصفحات (٤).

١- في المرحلة الأولى من ضبط المخطط الأساسي للبلوزة على الجسم، تُحدّد التعديلات المطلوبة على:

(أ) البلوزة الخام

(ب) المخطط الكرتوني المحوّر

(ج) المخطط الأساسي الورقي

(د) المانيكان المُصعّر

٢- في قطعة الملابس المنضبطة على الجسم تماماً (النموذج الخام)، يظهر خطّ منتصف النموذج الخام مُنطبقاً على خطّ:

(أ) الذيل

(ب) مُنتصف الجسم

(ج) ميلان الكتف

(د) الحوض

٣- وجود اتّساع أو فجوة في الخطوط المنحنية للنموذج الخام هو أحد علامات عدم مُطابقته للجسم، وتظهر الفجوة على شكل:

(أ) تئيات مشدودة

(ب) أسطوانة

(ج) مخروط

(د) تئيات ظاهرة

٤- ظهور التئيات الطوليّة في أكمام قطعة الملابس يُعدّ من علامات:

(أ) ضيق حفرة الإبط

(ب) اتّساع حفرة الإبط

(ج) ضيق الأكمّام

(د) اتّساع الأكمّام

٥- من الإجراءات التي تُنفَّذ على المخطط الأساسي المُعدّل للجزء العلوي بعد تحويره:

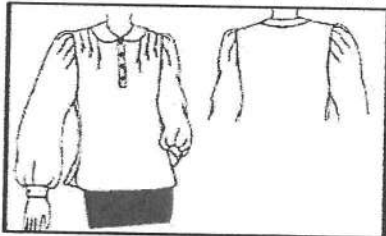
(أ) زيادة طول المخطط أو تقصيره

(ب) تصحيح ورب القماش

(ج) معالجة القماش ضدّ الانكماش

(د) تحديد مسافات الخياطة

• مُعتمداً الشكل المُجاور لقطعة ملابس بتصميم مُحدّد، أجب عن الفقرات الثلاث (٦)، (٧)، (٨) الآتية:



٦- الوصف المناسب للتصميم المُوضّح جانباً، هو:

(أ) قميص واسع مع ياقة سبور

(ب) قميص بزّ على خطّ الكتف

(ج) بلوزة واسعة بمرّد سكين

(د) بلوزة مُكسّمة وخلف مُغلق

٧- يظهر التصميم مُفتوحاً على الجانبين أسفل خطّ:

(أ) الخصر

(ب) الحوض

(ج) الصّدر

(د) الإبط

٨- الإجراء المُنفَّذ على المخطط الأساسي للكُمّ، هو تحويره إلى مُخطّط كُمّ:

(أ) جابونيز

(ب) بزّ بسيط في الأعلى

(ج) بفسات في الأسفل

(د) كلوش

٩- الأقمشة المناسبة للملابس الداخليّة للطفل الرضيع:

(أ) النايلون الفاتحة

(ب) الكتّان الغامقة

(ج) المطاطيّة المُزخرفة

(د) القطنيّة البيضاء

يتبع الصفحة الثانية

الصفحة الثانية

- ١٠- المفهوم الذي يُشير إلى قِطْعٍ مِنَ الأقمشة بتصاميم مُتَوَعِّعة، ومُخالفة للون القماش الذي سُنِّبَتْ عليه بهدف زخرفتها أو تقويتها، هو:
- (أ) الأبليك (ب) التطريز (ج) التجديد (د) القيطان
- ١١- الملابس ذات القطعة الواحدة تُعدّ مِنَ التّصاميم المُناسبة لطفل مِنْ عُمُر (١-٢,٥) سنة، وتكون مزوَّدة بـ:
- (أ) شِيَالَات تَتَقاطع في الأمام (ب) حزام ضاغط على الخصر
(ج) كَمَر وأزرار على الجنب (د) كِبَاسَات في منطقة السَّرَج
- ١٢- مِنَ المهارات التي يبدأ الطفل بتعلّمها في عُمُر (١-٢,٥) سنة:
- (أ) تمييز أنواع النسيج (ب) استعمال الحزام والأربطة
(ج) ارتداء مَلابسه بنفسه (د) اختيار تصاميم مَلابسه
- ١٣- الكولون مِنَ القِطْع التي يحتاجها الطفل أحياناً، وهي جوارب:
- (أ) قصيرة للرُكبة (ب) طويلة تصل إلى الخصر
(ج) طويلة تصل إلى الحَوْض (د) قصيرة للكاحل
- ١٤- مِنَ الأمور الواجب مُراعاتها عند اختيار الحذاء للطفل أن يكون بـ:
- (أ) اتساع عند طَرَف الإبهام (ب) كَعَب مُرتفع بمقدار (٣) سم
(ج) نَعْل أَملس مِنَ البلاستيك (د) أربطة ضاغطة على القَدَم
- ١٥- يُفضَّل اختيار تصاميم مَلابس الأطفال بأقلّ قدر مُمكن مِنَ القِصَّات في قطعة المَلابس الواحدة الصغيرة نسبياً، لـ:
- (أ) صُعوبة تقسيمها إلى أجزاء مُتعدّدة (ب) تقليل تكلفة إنتاجها وتصنيعها
(ج) تمييزها عن مَلابس الكبار (د) تجنُّب تجعُّدها وكَرمشتها
- ١٦- تُستعمل الأربطة في تصاميم مَلابس الأطفال، لـ:
- (أ) تشجيع الطفل على ارتداء مَلابسه بنفسه (ب) منح الطفل حرية في اللعب والحركة
(ج) تجنُّب جَعَل التّصميم مُملاً (د) زيادة متانة قِطعة المَلابس
- ١٧- لمُعالجة نَسَل قِماش مَلابس الأطفال، تُستعمل الكُف الإِضافيَّة بحيث توضع:
- (أ) على أطراف القِماش (ب) على خطوط البنّسات
(ج) في مسافة خياطة السحاب (د) في مُنتصف المرَد
- ١٨- مِنَ الأمور التي لا تتغيَّر بتقدُّم عُمُر الطفل:
- (أ) طول الذراع (ب) مَوقع السرة (ج) قِياس طول الجسم (د) اتّجاه خطّ الاتزان
- ١٩- رَسَم الجسم ومَلابسه بأوضاع واتّجاهات مُختلفة يُساعد على إظهار:
- (أ) خطّ اتزان الجسم (ب) الصورة الظليَّة للتصميم
(ج) الأبعاد الحقيقيَّة للجسم (د) التصميم مِنْ زوايا مُختلفة
- ٢٠- يُعدّ تفصيل مَلابس الأطفال وخياطتها أسهل مِنَ الكبار، وذلك بسبب:
- (أ) صِغَر مَسافات الخياطة (ب) عدم حاجتها للكَيّ
(ج) بساطة تّصاميمها (د) أقمشتها الرقيقة

الصفحة الثالثة

٢١- تُؤخذ مَقاسات الجسم على مَلابس خفيفة مُلاصقة للجسم، وذلك لـ:

- (أ) إمكانية إضافة المُكمّلات
(ب) تسهيل رسم المُخطّط
(ج) تحديد مسافات الخياطة
(د) تجنّب زيادة المَقاسات

٢٢- يعتمد عمق البنسة في مَلابس الأطفال على:

- (أ) شكل التحويلات
(ب) مَقاس الطفل
(ج) عدد أجزاء المُخطّط
(د) نوع القماش

٢٣- في مُخطّطات الأطفال تتقارب القياسات بين مُحيط الصّدر، ومُحيط الخصر والحوض، وهذا:

- (أ) يُقلّل من ظهور التكسيم
(ب) يزيد من ظهور التكسيم
(ج) يُقلّل من طول البنسات
(د) يزيد من طول البنسات

٢٤- المُخطّطات التي يتساوى فيها عرض الجزء العلوي الأمامي مع الجزء الخلفي، هي مُخطّطات:

- (أ) الأطفال في عُمر (٢-٦) سنوات
(ب) الأطفال الإناث في عُمر (١٠-١٢) سنة
(ج) الكبار باستثناء مُخطّط كمّ القميص
(د) الكبار باستثناء مُخطّط كمّ البالون

٢٥- من الأمور الواجب مُراعاتها في تصاميم مَلابس الأطفال لحمايتهم من السيارات ليلاً:

- (أ) اختيار الأقمشة ذات الألوان الداكنة
(ب) استعمال القُبّعات والكشاكش والكُفّ
(ج) اعتماد القصّات العرضيّة بدلاً من الطوليّة
(د) تثبيت الأشرطة الفسفوريّة على القِطع الخارجيّة

٢٦- لضمان عدم نسيان أخذ مسافات الخياطة على القماش، يتم:

- (أ) ثني القماش ثنيًا مُضاعفًا
(ب) وضع علامات الاتّزان على المُخطّط
(ج) اعتماد طريقة الخياطة الفرنسيّة
(د) تثبيت المسافات على ورق رسم المُخطّطات

٢٧- من الأمور التي تُؤثّر في تصميم قطعة المَلابس عند اختيار القصّة المُناسبة القريبة من الوجه:

- (أ) لون البشرة
(ب) شكل الوجه
(ج) لون الشعر
(د) شكل العيون

٢٨- تُعدّ الكسرات أحد أشكال التحوير بـ:

- (أ) التوسيعات
(ب) القصّات الطوليّة
(ج) القصّات العرضيّة
(د) العُبنات

٢٩- عند تركيب الكشكش على شكل ياقة في تصاميم مَلابس الأطفال؛ فإنّه يجب أن يتطابق مع:

- (أ) طول الكتف
(ب) دوران حفرة الرقبة
(ج) دوران حفرة الإبط
(د) مُحيط الرقبة

٣٠- نقل علامات الخياطة على طبقتي القماش يعتمد على أمور عدّة، منها:

- (أ) مسافات الخياطة
(ب) عدد أجزاء المُخطّط
(ج) طريقة ثني القماش
(د) موقع العلام

٣١- الهدف من استعمال الدرزات الظاهرة في مراحل تجميع القطعة الملبسيّة، هو:

- (أ) تركيب الأزرار
(ب) الزخرفة والتزيين
(ج) ضَبط الجودة
(د) تنظيف الحافات

٣٢- عند رسم مُخطّط تنورة طفلة (بشيّالات مع قطعة على الصّدر وكمر)؛ فإنّ تحديد طول الشيّالات يعتمد على:

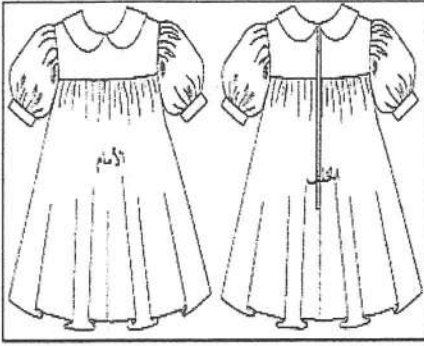
- (أ) طول بنسة الخصر
(ب) موقع خطّ الصدر
(ج) المُخطّط الأساسي العلوي
(د) شكل الظّهر والذراع

يتبع الصفحة الرابعة

الصفحة الرابعة

● مُعتمداً الشكل المُجاور لقطعة ملابس طفل بتصميم مُحدد، أجب عن الفقرات الأربع (٣٣)، (٣٤)، (٣٥)، (٣٦) الآتية:

٣٣- عَدَد الأجزاء الرئيسة التي يتكوّن منها المُخطَط المُحوّر للتصميم المُوضَّح جانباً، هو:



(أ) أربعة (ب) خمسة (ج) ستة (د) سبعة

٣٤- الاسم الذي يُطلق على القصة المُوضَّحة في التصميم، هو:

(أ) الطوليّة (ب) الروبة (ج) البرنيس (د) المضاعفة

٣٥- الياقة في التصميم المُوضَّح جانباً جُهزت باستخدام:

(أ) حشوة (ب) سَجاف (ج) شريط زكزاك (د) شريط تقوية

٣٦- الجزء الذي يجب وَضعه على قِماش مَثَيّ مفتوح، هو:

(أ) الأمام (ب) الخلف (ج) الإِسورة (د) الكُم

٣٧- بعد الانتهاء من عمل غَبنة في ذيل الفستان يُراعى كَيْها باتجاه:

(أ) حَفرة الرقبة (ب) حَفرة الإِبط (ج) خطّ الكتف (د) تَنْتية الذيل

٣٨- الإجراء المُتَّبَع عند عمل زيادة في طول خصر الفستان ويُنفَّذ قبل تركيب السحاب في الخلف، هو:

(أ) عمل تنليم (ب) تركيب أزرار (ج) عمل غَبنة (د) تنفيذ قصقصة

٣٩- الإجراء المناسب تنفيذه لإمكانية عمل زيادة على خطّ الخصر وتوسيعه، هو تركيب:

(أ) شريط وَرَب (ب) أبلِك (ج) قِطعة ترقيع (د) مطّاط

٤٠- يُعدّ تحويل بنطلون إلى ألعاب حشو للأطفال مثلاً تطبيقياً لمفهوم:

(أ) التّجهيز (ب) التّدوير (ج) التّفصيل (د) التّزيين

● ضع إشارة (✓) أمام العبارة الصحيحة، وإشارة (X) أمام العبارة الخطأ، ثم ظلّل بشكل غامق الدائرة التي تشير إلى

رمز الإجابة في نموذج الإجابة (الدائرة ذات الرمز (أ) للتعبير عن الصواب والدائرة ذات الرمز (ب) للتعبير عن الخطأ):

٤١- () يُرسم المُخطَط الأساسي العلوي بالاعتماد على مِقياس طول الظَّهر.

٤٢- () يُفضَّل خياطة نهاية طول الكُم وإنهاؤها بعد تركيبه على قِطعة الملابس.

٤٣- () النموّ السريع للطفل من الأمور الواجب مُراعاتها في تصميم ملابس الأطفال.

٤٤- () يُعدّ كلّ عنصر من عناصر تصميم قِطعة الملابس الواحدة جزءاً من التصميم العام، ويؤثّر فيه.

٤٥- () يتساوى مقدار عمق بنسّتي الأمام والخلف في مُخطَط الأطفال الإناث أكبر من (٩) سنوات.

٤٦- () تُستعمل الأقمشة الخشنة عند تنفيذ التحوير بالزّم في قِطع ملابس الأطفال.

٤٧- () تُعدّ الدرزة المُدعّمة من العمليّات النهائيّة لتجميع أيّ قِطعة ملبسيّة.

٤٨- () مُحيط الحوض من المقاسات اللازمة لرسم مُخطَط بنطلون واسع بمطّاط على الخصر.

٤٩- () إعادة تفصيل قِطع الملابس لأشخاص أصغر حجماً هو أحد طرق تغيّر تصميم قِطعة الملابس.

٥٠- () يُفضَّل عند زيادة طول قِطعة الملابس إضافة قِطعة قِماش من قِماش قِطعة الملابس نفسها.

﴿ انتهت الأسئلة ﴾