



R P P

امتحان شهادة الدراسة الثانوية العامة لعام ٢٠٠٨ / الدورة الشتوية

وثيقة محمية
(محمود)

س ك

مدة الامتحان : ٠٠ : ٢

المبحث : الحاسوب/المستوى الثالث
الفرع : الأدبي، العلمي، الشرعي، الإدارة المعلوماتية المسار الأول والثاني، التعليم الصحي اليوم والتاريخ : الأربعاء ٢٠٠٨/١/٩

ملحوظة : أجب عن الأسئلة الآتية جميعها وعددها (٦)، علماً بأن عدد الصفحات (٤) .

السؤال الأول: (١٤ علامة)

يتكون هذا السؤال من أربع عشرة فقرة، انقل إلى دفتر إجابتك رقم الفقرة وضع إشارة (✓) بجانب رقم الفقرة الصحيحة، وإشارة (×) بجانب رقم الفقرة الخاطئة:

- (١) يعتبر المتغير LET5 = A متغيراً عددياً صحيحاً في لغة Quick BASIC .
- (٢) إذا كانت قيمة A=3 و B=4 فإن ناتج التعبير 2*B>A+5 المكتوب بلغة Quick BASIC يعتبر صواباً.
- (٣) إن تطبيق المعرفة واستخدامها هو الهدف من إدارة المعرفة.
- (٤) تعتبر المعالجة من عمليات النظام والتي يتم من خلالها تحويل البيانات إلى معلومات.
- (٥) إن قيمة X بعد تنفيذ التعبير X= 5 MOD 5*2 المكتوب بلغة Quick BASIC هو 5
- (٦) الثابت الرمزي في لغة Quick BASIC هو عبارة عن مجموعة من الحروف والأرقام والرموز الخاصة مثل إشارة الاقتباس المزدوجة " "
- (٧) من خصائص تقنية الأشعة تحت الحمراء أنها تخترق الجدران بكافة الاتجاهات ضمن منطقة البث.
- (٨) يمثل هذا العنوان 255.169.254.231.160 المكتوب بالنظام العشري عنواناً لجهاز حاسوب (IP-Address) على شبكة الانترنت.
- (٩) يتم تقسيم المنطقة التي يغطيها نظام الهاتف الخليوي إلى مناطق صغيرة تسمى كل منها خلية (Cell).
- (١٠) إذا قمت بشراء برمجيات وتنزيلها من خلال الإنترنت فإن نوع التجارة الإلكترونية هو تجارة إلكترونية جزئية.
- (١١) في لغة البرمجة Quick BASIC يعتبر ناتج التعبير FIX(11/5)=(11\5) صحيحاً.
- (١٢) تستخدم المعاملات المنطقية AND و OR للربط بين تعبيرين حسابيين لتكوين جملة خبرية مركبة.
- (١٣) تعتبر عملية المساواة (=) من العمليات التي تستخدم في التعابير الحسابية.
- (١٤) تصنف الشبكات إلى محلية (LAN) و واسعة (WAN) بناءً على المساحة الجغرافية التي تغطيها.

السؤال الثاني: (١٣ علامة)

- (أ) اذكر ثلاث طرق لحماية الشبكات من المخاطر التي تهددها.
- (ب) اذكر أربع طرق يمكن من خلالها إنتاج المعرفة.
- (ج) علل كل مما يأتي:
 - (١) تهتم المؤسسات الحديثة باستخلاص المعرفة من مصادرها.
 - (٢) تعتبر عملية التغذية الراجعة (Feed Back) من أهم مكونات النظام.
 - (٣) ينصح بالشراء من موقع آمن في أثناء عملية التسوق الإلكتروني.

السؤال الثالث: (١٨ علامة)

- (أ) باستخدام جملة تكرر (FOR-NEXT) واحدة فقط، اكتب برنامجاً بلغة البرمجة Quick BASIC لإيجاد وطباعة الناتج النهائي للمعادلة الآتية: (١٠ علامات)

$$A = \frac{1-2+2-4+3-6+ \dots + N}{1+1+2+4+3+9+ \dots + N}$$

يتبع الصفحة الثانية....

الصفحة الثانية

(ب) جد قيمة كل من التعبيرات الآتية والمكتوبة بلغة Quick BASIC إذا علمت أن $K=2$ ، $W=5$ ، $A=3$ (٤ علامات)

$$M=(3*W-K^3)^2 \quad (1)$$

$$A < W \text{ AND } K < > (A-k) \text{ OR } K * A > A \quad (2)$$

(ج) اكتب التعبيرات الحسابية الآتية بلغة Quick BASIC : (٤ علامات)

$$B=20F+10K-5 \quad (1)$$

$$N = D^2 + \frac{A+C}{(B^2-C^3)^2} \quad (2)$$

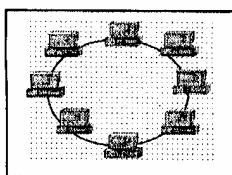
السؤال الرابع: (١٦ علامة)

(أ) صنّف كل من المعارف الآتية إلى معرفة ضمنية أو معرفة ظاهرة: (٥ علامات)

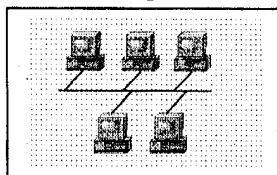
- (١) عمليات جراحة الدماغ والأعصاب للبشر.
- (٢) استخدام برنامج تعليمي لمبحث الرياضيات.
- (٣) تعبئة طلب تأشيرة الدخول لزيارة دولة عربية.
- (٤) أسلوب بعض الآباء والأمهات في تفهم مشاكل أبنائهم في سن المراهقة.
- (٥) تعامل مدير الإدارة في مؤسسة حكومية مع موظفيه.

(ب) توفر التجارة الإلكترونية فوائد عديدة للمشتري، اذكر خمساً منها؟ (٥ علامات)

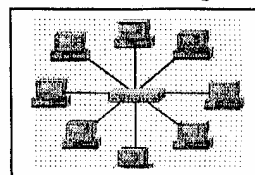
(ج) تمثّل الأشكال الآتية نماذج الربط في الشبكات المحلية (LAN Topology)، انقل إلى دفتر إجابتك رقم نموذج الربط واكتب بجانبه اسم هذا النموذج. (٦ علامات)



(٣)



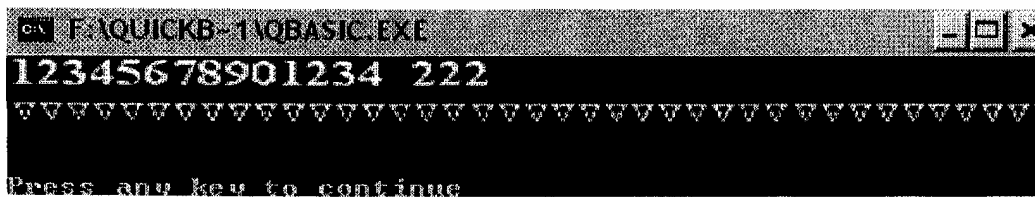
(٢)



(١)

السؤال الخامس: (١٨ علامة)

(أ) مستخدماً كلا من الفاصلة أو الفاصلة المنقوطة وبدون استخدام مسطرة المسافة، اكتب جملة الطباعة المناسبة في لغة Quick BASIC والتي استخدمت لإظهار النتائج لكل مما يأتي، علماً أنه تم استخدام رمز المثلث المقلوب (∇) لتمثيل الفراغ في حقول شاشة المخرجات: (٤ علامات)



يتبع الصفحة الثالثة ...

الصفحة الثالثة

(١٠ علامات)

(ب) ما ناتج تنفيذ كل من البرامج الآتية:

```

F:\QUICKB-1\QBASIC.EXE
File Edit View Search Run Debug Options
Untitled
CLS
FOR A = -4 TO 2 STEP 2
  AS = " JORDAN"
  NEXT A
  PRINT A
END
    
```

(١)

```

F:\QUICKB-1\QBASIC.EXE
File Edit View Search Run Debug Options
Untitled
CLS
PRINT FIX(-5.2)
END
    
```

(٢)

```

F:\QUICKB-1\QBASIC.EXE
File Edit View Search Run Debug Options
Untitled
CLS
PRINT CINT(-5.2)
END
    
```

(٣)

```

F:\QUICKB-1\QBASIC.EXE
File Edit View Search Run Debug Options
Untitled
CLS
PRINT INT(-5.2)
END
    
```

(٤)

```

F:\QUICKB-1\QBASIC.EXE
File Edit View Search Run Debug Options
Untitled
CLS
K = 100
IF K MOD 7 = 2 THEN PRINT K
END
    
```

(٥)

(٤ علامات)

(ج) تأمل الشكل الآتي وأجب عن الأسئلة التي تليه:



(١) كيف تستدل على أن هذا الموقع هو موقع تسوق إلكتروني؟

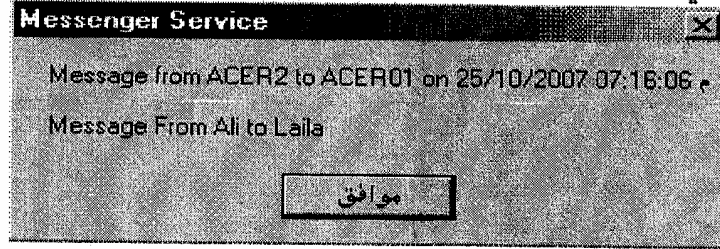
(٢) ما هي الدلالات التي تشير إلى أن موقع التسوق الإلكتروني الظاهر في الشكل يعتبر موقعاً آمناً للتسوق؟

يتبع الصفحة الرابعة...

الصفحة الرابعة

السؤال السادس: (٢١ علامة)

أ) إذا تمت عملية إرسال رسالة بين جهازي حاسوب ضمن شبكة محلية (LAN)، فتأمل الشكل الآتي، ثم أجب عن الأسئلة التي تليه: (٦ علامات)



- (١) أكتب نص الرسالة المرسلة.
 (٢) ما اسم الحاسوب المستقبل؟
 (٣) أكتب اثنين من الأزرار الظاهرة في الشكل والتي يمكن أن تستخدمها لإنهاء وجود صندوق الحوار الظاهر أعلاه.

(٥ علامات)

B2B	B2C	B2G	C2G	C2B	C2C
-----	-----	-----	-----	-----	-----

(ب)

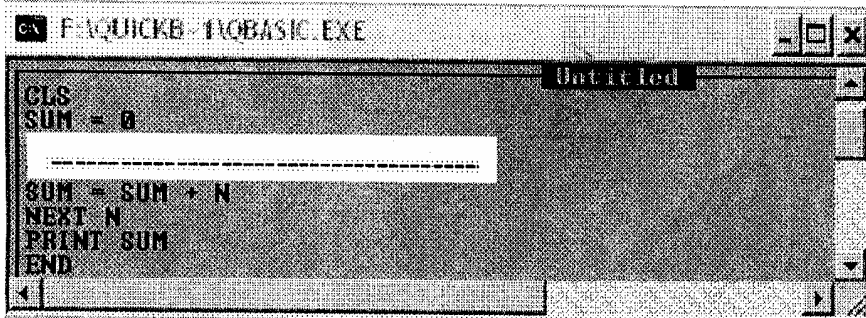
اعتماداً على القائمة أعلاه والتي تمثل أنواع التجارة الإلكترونية حسب طبيعة الأطراف المعنية فيها، أنقل رقم كل من العمليات التجارية الإلكترونية الآتية إلى دفتر الإجابة، واكتب مقابله نوع التجارة الإلكترونية التي يمثلها والواردة في القائمة أعلاه:

- (١) تجديد رخصة السيارة الخاصة بك في إدارة السير عن طريق الإنترنت.
 (٢) التحويلات المالية بين البنوك التجارية في الأردن والسعودية.
 (٣) شراء طالب جامعي مجلات الحاسوب مثل BYTE عبر الإنترنت.
 (٤) شراء بعض السيدات لتصاميم أزياء من مصممة أزياء عالمية مباشرة من خلال شبكة الانترنت.
 (٥) تبادل الأبحاث الجامعية بين الجامعات الأهلية في الأردن والجامعات الأهلية في بريطانيا من خلال الإنترنت.

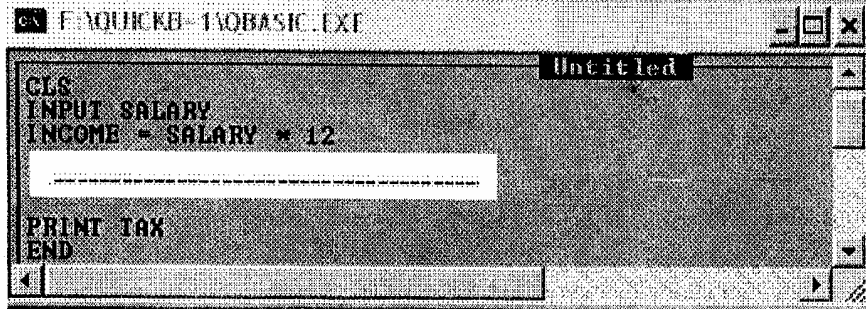
ج) تعتبر الأقمار الصناعية (Satellites) من وسائط الاتصال اللاسلكية، أذكر ثلاثة وسائط لاسلكية أخرى مع ذكر مثال على كل منها. (٦ علامات)

د) أكتب في دفتر الإجابة الجملة البرمجية المفقودة بلغة Quick BASIC لتنفيذ كل مما يأتي: (٤ علامات)

١) برنامج يقوم بإيجاد مجموع المتسلسلة $2 + 2.25 + 2.5 + 2.75 + \dots + 10$



٢) برنامج يحسب الضريبة السنوية بنسبة 35% إذا كان الراتب السنوي أربعة آلاف دينار أو أكثر.



انتهت الأسئلة

بسم الله الرحمن الرحيم



إدارة الامتحانات والاختبارات
قسم الامتحانات العامة

امتحان شهادة الدراسة الثانوية العامة لعام ٢٠٠٨ (الدورة الشتوية).

صفحة رقم (١)

س

د

مدة الامتحان :

التاريخ : ٢٠٠٨ / ١ / ٩

المبحث : الحاسب / ٣٢

الفرع : الآداب العلمية / الشريعة الإسلامية / الفلسفة / التاريخ / الجغرافيا / التعليم / الصحة

رقم الصفحة
في الكتاب

الإجابة النموذجية :

السؤال الأول: علامة واحدة لكل إجابة صحيحة

(١) أو نعم أو صحيح خطأ لا

(٢) أو لا أو خطأ

(٣) أو نعم أو صحيح

(٤) أو نعم أو صحيح

(٥) أو نعم أو صحيح

(٦) أو لا أو خطأ

(٧) أو لا أو خطأ الجواب صفحة ٣٥

(٨) أو لا أو خطأ

(٩) أو نعم أو صحيح

(١٠) أو لا أو خطأ

(١١) أو نعم أو صحيح

(١٢) أو لا أو خطأ

(١٣) أو لا أو خطأ

(١٤) أو نعم أو صحيح

٣٥

السؤال الأول (١٤ علامة)

١	١	١	١	١	١	٨	٧	٦	٥	٤	٣	٢	١
٤	٣	٢	١	٠	١	٨	٧	٦	٥	٤	٣	٢	١
✓	×	×	✓	×	✓	×	×	×	✓	✓	✓	×	×

السؤال الثاني:

(أ)

- ١- استخدام كلمة المرور أو استخدام كلمة السر أو Password .
 - ٢- تشفير المعلومات أو Encryption
 - ٣- الجدر النارية أو الجدار الناري أو Fire walls
- ((علامة واحدة ويحد أعلى ٢ علامات)) صفحة ١٢٦+١٢٧

تعداد اول ٣ اجابات فقط

(ب)

- ١- التنقيب في البيانات أو Data Mining أو بنوك المعلومات أو قواعد البيانات.
 - ٢- الاتصال المباشر بين حاملي المعرفة.
 - ٣- من خلال تقنيات الاتصال المختلفة. أو من خلال المؤتمرات المرئية أو من خلال غرف المحادثة.
 - ٤- من خلال مواقع الإنترنت التي تسمح بالوصول إلى قواعد البيانات. أو من خلال مواقع الانترنت.
 - ٥- انتشار بواسطة الافراد (المبتكرين) للافكار الجديدة
- ((علامة واحدة ويحد أعلى ٤ علامات)) صفحة ٢٢

اول ٤ اجابات
يكتيبها الطالب

(ج)

- ١- لأن المعرفة تضيع مع الإنسان عند موته إذا لم يتم نقلها إلى غيره. أو خوفاً من ضياع المعرفة. أو خوفاً من فقدان المعرفة. أو خوفاً من ضياعها أو فقدانها.
- ((علامتان ولا تجزأ)) صفحة ١٩

عند فقدان
المعرفة

- ٢- وذلك لمعرفة مدى فاعلية النظام والتحكم فيه لتحسين المعالجة لضبط المدخلات من أجل تحقيق أهداف النظام.

عند فقدان
المعرفة

٢٢

تابع السؤال الثاني-----<

أو للتأكد من سلامة عمل النظام.
أو للتأكد من أن عمل النظام بشكل صحيح.
وأي إجابة أخرى صحيحة ((علامتان ولا تجزأ))
صفحة ١٢

٢- وذلك لأن المواقع الآمنة تحافظ على سرية البيانات
أو لأن المواقع الآمنة تحافظ على الأرقام الخاصة بالبطاقة الائتمانية .
أو لأن المواقع الآمنة تحافظ على الأرقام الخاصة بالبطاقة الائتمانية من
السرقة أو إساءة الاستخدام.
وأي إجابة أخرى صحيحة ((علامتان ولا تجزأ))
صفحة ١٥٨

مجلس
فيلاد الشرح

٣

السؤال الأول (١٤ علامة)

1	1	1	1	1	1	8	7	6	5	4	3	2	1
✓	x	x	✓	x	✓	x	x	x	✓	✓	✓	x	x

إذا كتب الطالب لإرقام بالفرق الحصريه تكتمد شرطه الإهتمام بالانجاء .

```
INPUT N
S1=0
S2=0
```

علامتان

السؤال الثالث:

إذا استخدم الطالب بملتي For
تؤخذ الناشر من لاولى مرور

```
FOR I=1 TO N
```

علامتان

بداية الاستخدام For ملاحظة
تغير علامتان For (عدشان)

```
S1=S1+I-(I*2)
```

علامة

إذا ذكر For بيوم Next
او المتفرع Next يختلف منه فقد
For تفي لعلامتان .

```
S2=S2+I+I^2
```

علامة

أي شيء
مهما كتب
لصياغتي

```
NEXT I
```

```
SUM=S1/S2
```

علامتان

4 كلمتان → $\frac{S1}{S2}$
print

```
PRINT SUM
```

علامتان

أي شيء
او يبدون
print
علامتان

(ب)

M=False او خطأ او خاطئة او علامتان
M=49 او 49 او False او خطأ او خاطئة او علامتان
TRUE صواب صحيح T علامتان
اما اذا كانت الاطراف في غير خطأ في الجالسيم .

علامتان $B=20 * F + 10 * K - 5$

(ج)
(١)

اضافة الرقواس التي لا تؤثر على الكل تكتمد (شرطه انه يبقى الاولويات صحيحة) .

علامتان $N = D^2 + (A + C) / ((B^2 - C^3)^2)$ (٢)

عند الاطراف فقط او وجود = فقط او وجود B = N
الطال عدم وجود او B = N
إذا اضاف كلمة Let تبلي يجوز . (مرغ)

السؤال الأول (١٤ علامة)

١	١	١	١	١	١	٨	٧	٦	٥	٤	٣	٢	١
✓	x	x	✓	x	✓	x	x	x	✓	✓	✓	x	X

السؤال الرابع :

(أ)



- ١- معرفة ضمنية أو ضمنية أو ظهري
 ٢- معرفة ظاهرة أو ظاهرة
 ٣- معرفة ظاهرة أو ظاهرة
 ٤- معرفة ضمنية أو ضمنية أو ظهري
 ٥- معرفة ضمنية أو ضمنية أو ظهري
 ((علامة واحدة وبعد أعلى ٥ علامات)) صفحة ١٨ و ٢١

(ب) الصحيح كل اول خمس نقاط كثير الطالب :-

- ١- الدخول إلى الأسواق العالمية الالكترونية في أي وقت.
 أو الدخول إلى الأسواق في أي وقت.
 ٢- إتاحة خيارات أفضل للمشتري.
 أو إتاحة خيارات أفضل له.
 ٣- قلة التكلفة.
 أو تقليل التكلفة على المشتري في زيارة الأسواق.
 ٤- الحصول على عينات مجانية للمنتجات الرقمية أو البرمجيات.
 ٥- سهولة عملية التسوق.
 ٦- سرعة عملية التسوق.
 ٧- التفاعل بين الزبائن.
 ٨- التسوق بحرية ودون قيود اجتماعية.

وأي إجابة أخرى تحمل نفس المعاني السابقة

((علامة واحدة وبعد أعلى ٥ علامات)) صفحة ١٤٦

(ج)

- ١) نجمة أو Star
 ٢) خطي أو Bus
 ٣) حلقة أو Ring
 أو Star Topology
 أو Bus Topology
 أو Ring Topology
 دائري خطأ

علامتان لكل إجابة صحيحة وبعد أعلى 6 علامات صفحة 107

٥٠

السؤال الأول (١٤ علامة)

١	١	١	١	١	١	٨	٧	٦	٥	٤	٣	٢	١
٤	٣	٢	١	.	١	٨	٧	٦	٥	٤	٣	٢	١
✓	x	x	✓	x	✓	x	x	x	✓	✓	✓	x	X

السؤال الخامس: تعديلي اجابة تحتوي جمله او اكثر حيث كل لي بناج نفس
 مثل
 CLS
 print "12345678901234" و
 print 222
 END

علامتان لا تجزا PRINT "12345678901234";222 (1)
 علامتان لا تجزا PRINT,-9 (2)

وهو صواب
 print "٧٧٧"
 لا توتر
 وهو اي خطأ في البرامج
 الجوابه سه " " او تفصين
 فيها غير خطأ

```
C:\DOCUME~1\SMARTP~1\Desktop
File Edit View Search
CLS
PRINT , -9
PRINT "12345678901234"; 222
```

```
C:\DOCUME~1\SMARTP~1\
-9
12345678901234 222
```

مثال صحيح
 print N\$, -9
 print N\$, "-9"
 print , "-9"
 print ,
 print -9

4 او 4
 4 او 4

```
C:\DOCUME~1\SMARTP~1\Desk
4
Press any key to continue
```

```
C:\DOCUME~1\SMARTP~1\Deskt
File Edit View Search
CLS
FOR n = -4 TO 2 STEP 2
    n$ = "JORDAN"
NEXT n
PRINT n
```

A=4
 علامتان ولا تجزا

~~A=4~~

UP

```

C:\DOCUME~1\SMARTP-1\Desktop
-5
Press any key to continue

```

```

File Edit View
CLS
PRINT INT(-5.2)

```

علامتان ولا تجزا

او -5 او -0 اما حالت كل يسار العربي او كل يسار الاخرى يعتبر خطأ

```

C:\DOCUME~1\SMARTP-1\Desktop
-5
Press any key to continue

```

```

File Edit View
CLS
PRINT INT(-5.2)

```

علامتان ولا تجزا

نفس الشروط

```

C:\DOCUME~1\SMARTP-1\Desktop
-6
Press any key to continue

```

```

File Edit View
CLS
PRINT INT(-5.2)

```

علامتان ولا تجزا

نفس الشروط

ولو كتب الطالب الناتج باللغة العربية مثل ٤ أو -٥ وهكذا فيعتبر صحيح ويأخذ العلامة كاملة.

ولو وضع الإجابة بين حاصرتين " " أو () فيعتبر صحيح أيضا ويأخذ العلامة كاملة.

لو وضع الإجابة داخل مربع () فيعتبر خطأ إذا كانت صحيحة

```

C:\DOCUME~1\SMARTP-1\Desktop
100
Press any key to continue

```

نفس الشروط

علامتان ولا تجزا

ص

تابع السؤال الخامس -----<

ج) ١- وجود عربة التسوق أو وجود **electronic shopping carts**

أو كناية Amazon

أو Amazon.com

أو وجود جملة **shipping payment**

(أي منهما يعتبر صحيحاً ويأخذ علامتان)

أو إمارات أو إمارات دون كسم

أو سكة البريد

٢- إشارة القفل أو كلمة **https**

(أي منهما يعتبر صحيحاً ويأخذ علامتان)

وبعد أقصى ٤ علامات. الصفحة ١٥٩

أو billing

وجود حرف S في ~~http~~ البروتوكول

أو S في ال Http

٥

السؤال الأول (١٤ علامة)

١	١	١	١	١	٩	٨	٧	٦	٥	٤	٣	٢	١
✓	x	x	✓	x	✓	x	x	x	✓	✓	✓	x	X

السؤال السادس

١- Message from Ali to Lila (علامتان) **تلغراف إيجابي في مال وهو كلاس** (ناقصه او زائده على رساله).

(ملاحظة إذا كتبت الرسالة بأحرف صغيرة أو بعض الأخطاء الإملائية فيتم

التغاضي عنها شريطة كتابة جميع الكلمات في الرسالة).

٢- ACER01 . علامتان لا يهم بحروف هجره او كبيرة (اما ل Aceral To) **تعتبر خطأ**

٣- X و موافق **الارب** **نبره**

علامتان (عد زر نبره) **وبعد أقصى ٦ علامات.**
إذا كتب من متعلق الى حكومة او **customer to Government**

ب) ١- C2G

٢- B2B

٣- C2B

٤- C2C

٥- B2B

وتتخذ
و للجمع

علامة لكل إجابة صحيحة وبعد أقصى ٥ علامات.

ج) ١- الأشعة تحت الحمراء (Infrared)

مثال: جهاز التحكم عن بعد أو ريموت كنترول أو remote control . **او جهاز الحاسوب والموبايل**

٢- موجات الراديو (Radio waves)

مثال: الهواتف الخلوية أو MOBILE أو الجوال أو النقال. **او موجات الراديو (المذياع)**

٣- الموجات القصيرة جداً (microwaves)

مثال: الاتصالات المستخدمة في أنظمة البث الفضائي أو القنوات الفضائية أو satellite .

علامة لكل وسط وعلامة لكل مثال بعد أقصى ٦ علامات. **او اللاسلكي**

الإجابة صفحة ١٠٤

٥

ضرورة نظام التقييم

```

File Edit View Search
CLS
SUM = 0
FOR N = 2 TO 10 STEP .25
SUM = SUM + N
NEXT N
PRINT SUM

```

د ١-

علامتان
لا يحزأ

او 0.25
او 1/4
25/100
اذا 1/4 فتعتبر خطأ

وهو و بدل . لا تقم
و ارفع بالهذه لا تقم

علامتان

تفسر ليايه

-٢

```

Untitled
CLS
INPUT SALARY
INCOME = SALARY * 12
IF INCOME >= 4000 THEN TAX = .35 * INCOME
PRINT TAX

```

عنده اصابته
else Tax = 0
اذا اكمل لظان جمله اذا لم يصبه باذوال else فلا تقم else ولا عايدتها
اي كان في موهووه

من