

المركز القومي للامتحانات والتقويم التربوي

دليل تقويم الطالب في مادة

الدراسات الاجتماعية

الصف السادس الابتدائي

الفصل الدراسي الأول

العام الدراسي
٢٠١٦م - ٢٠١٧م

المركز القومي لامتحانات والتقويم
التربوي

جمهورية مصر العربية
وزارة التربية والتعليم
قطاع الكتب

دليل تقويم الطالب
في مادة

الدراسات الاجتماعية

للصف السادس

"بيئاتنا وتاريخنا الحديث"
الفصل الدراسي الأول

حقوق الطبع محفوظة للوزارة
طبعة ٢٠١٦ - ٢٠١٧

لجنة الإعداد

أ.م. د/ أسماء محمد عبد الحليم معاذ
أستاذ باحث مساعد بالمركز القومي للامتحانات والتقويم التربوي

د/ رضا شعبان عبد السلام
باحث مساعد بالمركز للامتحانات والتقويم التربوي

د/ حنان إبراهيم الدسوقي
أخصائي تعليم بالمركز القومي للامتحانات والتقويم التربوي

أ / سمير محمود الشرقاوي
مدير عام تنمية مادة الدراسات الاجتماعية

مراجعة

أ / سمير محمود الشرقاوي

مدير عام تنمية مادة الدراسات الاجتماعية

أ. د / سعاد سيد الفجال

أستاذ بالمركز القومي للامتحانات
والتقويم التربوي

أ.د. هبة الله عدلي
رئيس قسم تطوير الأمتحانات
بالمركز القومي للامتحانات
والتقويم التربوي

أ.د/ مجدى محمد محمود أمين
مدير المركز القومي للامتحانات
والتقويم التربوي

٢٠١٦ - ٢٠١٧ م

بِسْمِ اللَّهِ الرَّحْمَنِ الرَّحِيمِ

تقديم:

أبنائي الأعزاء الطلاب والطالبات: إن وزارة التربية والتعليم تعمل ضمن المنظومة العالمية، من أجل مواجهة ما تفرضه علينا العولمة من تحديات وتوسع في نفس الوقت للاستفادة مما يتيح لنا من فرص وإمكانات.. لذلك فقد تفاعلت مصر مع المنظمات والهيئات العالمية في مبادراتها المختلفة نحو دعم التنمية المستدامة.

ونحن ندرك تماما أن العملية التعليمية والسياسات التي تستهدف تطويرها، وما يترتب على ذلك من نتائج، موضوع يشغل اهتمام كل بيت وكل أسرة في مصر، ولوزارة التربية والتعليم دور فاعل في دعم جهود تطوير التعليم والمشاركة في تحقيق هدف مصر القومي، سعيا للوصول إلى تعليم عالي الجودة في شتى مراحله.

إن تطوير المناهج وطرق التدريس يمثلان التحدي الحقيقي أمامنا، لإحداث نقلة نوعية في نظام التعليم المصري، لذلك فإننا نسعى لتطوير مناهج التعليم وطرق التدريس تطويرا شاملا وفق خطة مدروسة للانتقال من نموذج تربوي تقليدي قائم على الحفظ والتلقين إلى نموذج تربوي حديث يدعم التفكير الناقد وينمي قدرة التلاميذ على حل المشكلات.

ودعما لهذا التوجه حرصت على تكليف المركز القومي للاختبارات والتقويم التربوي بإعداد أدلة تقويم الطالب بهدف تقديم نماذج متنوعة من الأسئلة والاختبارات التحصيلية للتدريب عليها، ولتتمكنا من خلالها من الوقوف على مدى استيعابكم لجوانب المادة الدراسية المختلفة، وقد روعي في إعدادها أن تتضمن مختلف نوعيات الأسئلة المطابقة لمواصفات الورقة الامتحانية، وتدرجها في الاعتماد على المستويات المعرفية المختلفة حتى يستفيد منها الطالب والمعلم.

وختاما أبنائي الأعزاء الطلاب والطالبات: تعلموا أن الدولة تعي مسؤوليتها إزاء قضية تطوير التعليم وإصلاح المؤسسة التعليمية.. والارتفاع بمكانتها، وتنتطح إلى أن يقف المجتمع بأسره مؤيدا لأهدافها.. مساندا لتبعتها.. كي نحقق هدفنا القومي في إحداث تطوير إيجابي حقيقي في نظامنا التعليمي ومؤسساتنا التعليمية..

وزير التربية والتعليم

رئيس مجلس إدارة المركز

القومي للاختبارات والتقويم التربوي

أ.د/ الهلالي الشربيني

دليل تقويم الطالب في مادة
الدراسات الاجتماعية الصف السادس - فصل دراسي أول
الموضوعات الصفحة

من	إلى	
٤	١٥	الوحدة الأولى: البيئة الزراعية. الدرس التمهيدي: البيئات المصرية الدرس الأول: خصائص البيئة الزراعية. الدرس الثاني:
		سكان البيئة الزراعية. الدرس الثالث:
١٦	٢٩	الأنشطة الاقتصادية في البيئة الزراعية. الوحدة الثانية: البيئة الصناعية. الدرس الأول:
١٨	٢٠	العوامل الطبيعية والبشرية للصناعة . الدرس الثاني:
		الصناعة والمناطق الصناعية. الدرس الثالث:
٢٥	٢٧	مشكلات الصناعة والبيئة الصناعية وكيفية التغلب عليها.
٢٨	٢٩	تدريبات عامة على الوحدة الثانية.
٣٤	٤٥	الوحدة الثالثة مصر في ظل السيادة العثمانية. الدرس الأول:
٣٦	٣٩	مصر تحت الحكم العثماني. الدرس الثاني:
٤٠	٤٣	الحكم العثماني وأهم نتائجه في مصر.
٤٤	٤٥	نموذج أول ونموذج ثانى.

٤٦	٦٧	الوحدة الرابعة: الحملة الفرنسية. الدرس الأول:
٤٨	٥٢	الاحتلال الفرنسي لمصر (١٧٩٨-١٨٠١م). الدرس الثاني:
٥٣	٥٨	مصر تحت الإحتلال الفرنسي. الدرس الثالث :
٥٩	٦٣	محمد علي والياً على مصر.
٦٤	٦٧	الدرس الرابع: (محمد علي) وبناء دولة مصر الحديثة نماذج امتحانات
٦٨	٨٣	اختبارات نهاية الفصل الدراسي الأول . إجابات.

الأهداف العامة لمنهج الدراسات الاجتماعية بمرحلة التعليم الأساسي:

- تتمثل الأهداف العامة لمنهج الدراسات الاجتماعية فيما يلي :
- تنمية مهارات التفكير بأنواعه المختلفة (ابتكاري - علمي - ناقد....).
- تنمية مهارات الاتصال والتعامل مع التكنولوجيا المعاصرة.
- تنمية مهارات استخدام المصادر الأولية والثانوية والوثائق التاريخية والخرائط والرسوم والجدول.
- تنمية المهارات الاجتماعية والعمل الجماعي.
- تنمية الثقافة الجغرافية والتاريخية.
- تنمية مهارات التعلم الذاتي مدى الحياة.
- تنمية الحاسة الجمالية وإدراك قدرة الله في خلق الكون.
- تعرف بعض القضايا المعاصرة و أبعادها الجغرافية والتاريخية.
- التعرف على بيئات مصر المختلفة.
- تحديد بعض المشكلات الاجتماعية والاقتصادية في البيئة.
- ربط التوزيعات الطبيعية والبشرية.
- تقدير قيمة الحفاظ على الهوية المصرية والعربية عبر التاريخ.
- تتبع تأثير العلم والتكنولوجيا على البيئة.
- ربط الأحداث التاريخية التي أثرت في مصر عبر العصور المختلفة بالأحداث الجارية.
- تنمية مهارات المواطنة اللازمة للمشاركة في الحياة الخاصة والعامة.
- تقدير دور الشعوب في صناعة الأحداث ، والوقائع التاريخية ومقاومة الاحتلال عبر العصور.

- تنمية مهارات حل المشكلات و إدارة الأزمات واتخاذ القرار.
- إحترام ثقافات الشعوب وعاداتهم وتقاليدهم.
- تنمية الوعي بالقضايا والمشكلات على المستوى المحلى والإقليمى والعالمى.
- إستخدام مهارات البحث المختلفة.
- إدراك العلاقة بين الإنسان وبيئته الطبيعية.
- تقدير دور العلم والعلماء بالنهوض بالمجتمع المصرى عبر التاريخ.
- تقدير أهمية التفاعل الحضارى بين مصر وغيرها من الدول الأخرى.

الوحدة الأولى البيئة الزراعية

من المتوقع بعد انتهاء التلميذ من دراسة موضوعات الوحدة الأولى (الخصائص الطبيعية للبيئة الزراعية) أن يكون قادرا علي بلوغ الأهداف التعليمية التالية :

١. يعرف مفهوم البيئة الزراعية.
٢. يميز بين البيئات المصرية (الزراعية -الصناعية-الصحراوية-السياحية).
٣. يفسر أسباب تنوع البيئات المصرية.
٤. يحدد مناطق البيئات الزراعية على خريطة مصر.
٥. يحدد الخصائص الطبيعية للبيئة الزراعية.
٦. يفسر أسباب ندرة النباتات الطبيعية والحيوانات البرية في البيئة الزراعية.
٧. يحدد خصائص سكان البيئة الزراعية.
٨. يوقع علي خريطة مصر مناطق تركيز السكان في البيئة الزراعية .
٩. يحدد العادات الايجابية والسلبية لسكان البيئة الزراعية.
١٠. يحدد نتائج هجرة سكان البيئة الزراعية.
١١. يحدد بعض المشكلات المرتبطة بسكان البيئة الزراعية.
١٢. يقترح حولا مناسبة للمشكلات السكانية في البيئة الزراعية.
١٣. يذكر بعض الخدمات التي تقدمها الدولة لسكان البيئة الزراعية.
١٤. يحدد أهم الموارد في البيئة الزراعية.
١٥. يحدد أهم الأنشطة الاقتصادية التي يمارسها سكان البيئة الزراعية.
١٦. يفسر أسباب اختلاف الأنشطة الاقتصادية في البيئة الزراعية.
١٧. يستنتج العلاقة بين الموارد والأنشطة الاقتصادية .
١٨. يحدد بعض المشكلات التي تعاني منها البيئة الزراعية.
١٩. يفسر دور الإنسان في ظهور هذه المشكلات .
٢٠. يحدد الآثار السلبية لبعض الأنشطة الاقتصادية علي البيئة الزراعية.
٢١. يقترح وسائل وأساليب للمحافظة علي الموارد الطبيعية في البيئة الزراعية.
٢٢. يحدد أهم المشروعات الاقتصادية والتنمية في البيئة الزراعية.

الوحدة الأولى البيئة الزراعية

س ١: ما المقصود بالبيئة؟

.....
.....
.....

س ٢: ما المقصود بالبطالة؟

س ٣: أكمل العبارات التالية بما يناسبها:

- ١- من خصائص البيئة المصرية و.....
٢- من أسباب تنوع البيئات المصرية و.....

س ٤: أكتب كلمة (صح) أمام العبارة الصحيحة وكلمة (خطأ) أمام العبارة غير الصحيحة فيما يأتي :

- ١- توجد حدود فاصلة بين البيئات المصرية. ()
٢- يؤدي اتساع سطح مصر في تنوع مظاهر سطح الأرض. ()
٣- تجود الزراعة في الأطراف الشمالية للدلتا. ()
٤- تسمى الأراضي المنبسطة على ضفاف النيل بالسهول الفيضية. ()

س ٥: اختر الإجابة الصحيحة من بين ا، ب، ج، د لتكمل بها العبارات الآتية:

- ١- من منتجات البيئة الزراعية
أ- الألبان .
ب- المنسوجات.
ج- الألومنيوم .
د- الحديد.

- ٢- تعتمد الزراعة في الدلتا على مياه
أ- الأمطار .
ب- الآبار .
ج- نهر النيل .
د- العيون .
٣- تعتمد الزراعة في الواحات على مياه.....

أ- الأمطار .

ب- الترع.

ج- نهر النيل .

د- الآبار.

٤- تعتمد الزراعة في الساحل الشمالي على مياه

أ- الأمطار.

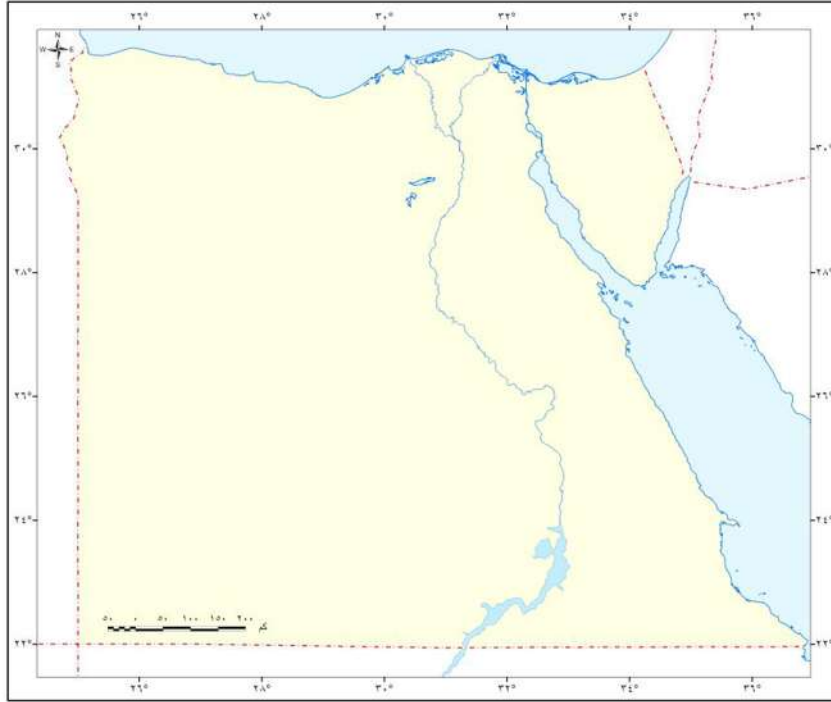
ب- الآبار.

ج- نهر النيل.

د- العيون.

س٦: أمامك خريطة لمصر والمطلوب منك أن:

١- تلوّن المحافظات الزراعية باللون الأخضر.



س٧: اختر الإجابة الصحيحة من بين أ, ب, ج, د لتكمل بها العبارات الآتية :

١- تعتمد الزراعة في دلتا مصر على

أ- الآبار .

ب- العيون.

ج- نهر النيل .

د- الأمطار.

٢-تعتمد الزراعة في منخفض الفيوم على مياه

أ- الآبار. ب- العيون.

ج- الأمطار. د- نهر النيل.

٣-من محافظات الدلتا محافظة.....

أ- القاهرة. ب- الغربية.

ج- بني سويف. د- الفيوم.

٤-لا توجد أراضي زراعية في محافظة القاهرة بسبب.....

أ- قلة مياه النيل. ب- ندرة الأمطار.

ج- الزحف العمراني. د- عدم استواء الأرض.

٥-تتداخل البيئة الزراعية بالبيئة الصحراوية في محافظة

أ- الجيزة. ب- الغربية.

ج- الدقهلية. د- دمياط.

س٨: أكتب كلمة (صح) أمام العبارة الصحيحة وكلمة (خطأ) أمام العبارة غير

الصحيحة فيما يأتي :

١- تتميز أراضي الدلتا في مصر بوجود المرتفعات. ()

٢- تتميز أراضي منخفض الفيوم بأنها مستوية. ()

٣- يتميز مناخ مصر بكثرة الأمطار. ()

س٩: اختر الإجابة الصحيحة من بين أ, ب, ج, د لتكمل بها العبارات الآتية:

١- من محافظات وادي النيل الزراعية محافظة

أ- الغربية. ب- القاهرة.

ج- الدقهلية. د- المنيا.

٢- تتصل محافظة الفيوم بنهر النيل عن طريق.....

- ١- بحيرة قارون .
ب- بحر يوسف .
ج- فرع دمياط .
د- فرع رشيد .
٣- المكون الأساسي للتربة في منخفض الفيوم هو.....
١- الرمال .
ب- الطمي .
ج- الطفلة .
د- جميع ما سبق .
٤- توجد ترعة الإسماعيلية في الدلتا
١- شرق .
ب- غرب .
ج- شمال .
د- جنوب .
٥- توجد ترعة النوبارية في الدلتا
١- شرق .
ب- غرب .
ج- شمال .
د- جنوب .

س ١٠: من خريطة الترعة والقناطر الدلتا ووادي النيل بالكتاب المدرسي ص ١٨ :
أكتب ثلاثة أسماء من الترعة .

- ١-
٢-
٣-

س ١١: من خريطة الترعة والقناطر الدلتا ووادي النيل بالكتاب المدرسي ص ١٨ :
أكتب ثلاثة أسماء من القناطر .

- ١-
٢-
٣-

س ١٢: اختر الإجابة الصحيحة من بين ا, ب, ج, د لتكمل بها العبارات الآتية:
١- تقع ترعة الإبراهيمية في الوادي.

- أ- شرق .
ب- غرب .
ج- شمال .
د- جنوب .
- ٢- يقع السد العالي في محافظة
أ- القاهرة .
ب- الجيزة .
ج- أسوان .
د- أسيوط .
- ٣- تقع القناطر الخيرية في محافظة
أ- القاهرة .
ب- الجيزة .
ج- البحيرة .
د- القليوبية .
- ٤- تقع القناطر الخيرية في بداية
أ- مجري نهر النيل .
ب- الدلتا .
ج- منخفض الفيوم .
د- قناة السويس .
- ٥- تقع قناطر إسنا في محافظة
أ- أسوان .
ب- الأقصر .
ج- قنا .
د- سوهاج .

س١٣: اختر من القائمة (ب) ما يناسبها من القائمة (أ)

- | القائمة (أ) | القائمة (ب) |
|-------------|---|
| أ- الترعة | ١- حاجز مائي يعمل علي رفع مستوي منسوب المياه للأراضي المرتفعة. |
| ب- القنطرة | ٢- بناء هندسي ضخم يشيد علي الأنهار لمواجهة خطر الفيضان وتوفير المياه. |
| ج- السد | ٣- قناة مائية توصل المياه من النهر للأراضي الزراعية. |
| د- المصرف | ٤- قناة يتم حفرها أقل من منسوب المياه للتخلص من المياه الزائدة. |
| | ٥- بناء هندسي يتم من خلاله التحكم |

في توزيع المياه علي الترع.

س ١٤ : أكمل العبارات الآتية بما يناسبها :

- ١- تتكون تربة وادي النيل منو.....
- ٢- النبات الطبيعي هو
- ٣- الحيوان البري هو الحيوان الذي.....
- ٤- من الحيوانات البرية التي تعيش في الصحاري المصرية.....
- ٥- من أمثلة النباتات الطبيعية

س ١٥ : اختر الإجابة الصحيحة من بين ا,ب,ج,د لتكمل بها العبارات الآتية:

- ١- السبب الرئيسي لندرة النباتات الطبيعية في البيئة الزراعية هو.....
 - أ- قلة الأمطار .
 - ب- قلة مياه الري .
 - ج- كثافة النشاط الزراعي .
 - د- عدم الاهتمام .
- ٢- من النباتات التي يتم زراعتها في البيئة الزراعية
- أ- النخيل.
 - ب- الأرز.
 - ج- الصبار.
 - د- التين الشوكي.
- ٣- من الحيوانات التي تربي في البيئة الزراعية
- أ- الإبل .
 - ب- الأبقار.
 - ج- الذئاب.
 - د- الثعالب.

س ١٦ - أمامك خريطة لمصر، استخراج منها ما يلي:



أ- من محافظات البيئة الزراعية في الدلتا :

- ١- ٢-
 ٣- ٤-
 ٥-

ب- من محافظات البيئة الزراعية في الوادي :

- ١- ٢-
 ٣- ٤-
 ٥-

س١٧: أكمل العبارات الآتية بما يناسبها :

- ١- من أسباب الزيادة السكانية في البيئة الزراعية و.....
 ٢- يتجه سكان البيئة الزراعية للهجرة منها بسبب..... و.....
 ٣- يقل عدد سكان الوادي عن الدلتا بسبب

- ٤- تقل الكثافة السكانية في أطراف الدلتا بسبب
- ٥- يعمل معظم سكان محافظات الوجه البحري بحرفة.....

س ١٨: اختر الإجابة الصحيحة من بين ا، ب، ج، د لتكمل بها العبارات الآتية:

- ١- من الخصائص الاجتماعية لسكان البيئة الزراعية
- أ- زيادة نسبة الأمية. ب- انتشار البطالة.
- ج- انخفاض مستوى الدخل. د- احترام الكبير.
- ٢- من الخصائص الاقتصادية لسكان البيئة الزراعية.....
- أ- التمسك بالأراضي الزراعية. ب- انتشار البطالة .
- ج- احترام الكبير. د- زيادة حجم الأسرة .
- ٣- من جهود الدولة لمكافحة مشكلة البطالة.....
- أ- تقديم القروض الزراعية. ب- زيادة أعداد المدارس في الريف.
- ج- إنشاء مراكز لتعليم الكبار. د- إقامة مراكز صحية.
- ٤- من جهود الدولة لمكافحة مشكلة الأمية
- أ- إنشاء الجمعيات التعاونية. ب- زيادة أعداد المدارس في الريف.
- ج- إقامة مراكز الشباب. د- الاهتمام بالصرف الصحي.
- ٥- من جهود الدولة لمكافحة مشكلة البطالة
- أ- شراء المنتجات الزراعية. ب- زيادة أعداد المدارس في الريف.
- ج- إنشاء الجمعيات التعاونية الزراعية. د- إقامة مراكز صحية.

س ١٩: أكتب كلمة (صح) أمام العبارة الصحيحة وكلمة (خطأ) أمام العبارة غير

الصحيحة فيما يأتي :

- ١- يهاجر السكان من المناطق الجاذبة للسكان إلي المناطق الطاردة للسكان. ()
- ٢- تقل فرص العمل في المناطق الجاذبة للسكان. ()
- ٣- تظهر العشوائيات في قلب المدن الجديدة . ()

٤-تقل فرص العمل في المناطق الطاردة للسكان. ()

س ٢٠: أكمل العبارات الآتية بما يناسبها:

- ١-الهجرة هي
- ٢-الهجرة الداخلية هي.....
- ٣-الهجرة الخارجية هي.....
- ٤-العشوائيات هي.....
- ٥-البطالة هي.....

س ٢١: " قصب السكر - البنجر - الأرز - القطن - الكتان - القمح - الذرة".

ضع كل محصول مما سبق في مكانه الصحيح التابع له بالجدول التالي:

حبوب غذائية.	محاصيل السكر.	محاصيل المنسوجات.
١-.....	١-.....	١-.....
٢-.....	٢-.....	٢-.....
٣-.....		

س ٢١: أكتب كلمة (صح) أمام العبارة الصحيحة وكلمة (خطأ) أمام العبارة غير

الصحيحة فيما يأتي:

- ١-يستخدم العدس كغذاء للحيوان . ()
- ٢-تعتبر المانجو من أشجار الفاكهة. ()
- ٣-يوجد البقر والجاموس في البيئة الزراعية. ()

س ٢٣: بم تفسر؟

١- توجد أنشطة أخرى غير الزراعة في البيئة الزراعية.

٢- ظهور بعض الصناعات في البيئة الزراعية.

س ٢٤: اختر الإجابة الصحيحة من بين ا, ب, ج, د لتكمل بها العبارات الآتية:

١- من محافظات البيئة الزراعية والتي يوجد بها حرفة صيد الأسماك محافظة ..

أ- القليوبية .

ب- الفيوم.

د- المنيا.

ج- بني سويف .

٢- من محافظات البيئة الزراعية والتي يوجد بها مناطق جذب سياحي محافظة ..

أ- دمياط .

ب- أسيوط .

د- المنوفية.

ج- الفيوم .

٣- تتناقص الأراضي الزراعية بسبب.....

أ- التوسع العمراني .

ب- إنشاء نظام للصرف المغطي.

ج- استخدام المبيدات.

د- إنشاء نظام للصرف الخارجي.

٤- من النتائج المترتبة علي مشكلة سوء الصرف الزراعي.....

أ- تجريف التربة.

ب- التوسع العمراني.

ج- استخدام الأسمدة والمبيدات.

د- تدهور التربة.

س ٢٥: وضع دور الدولة في حل مشكلات البيئة الزراعية؟

س ٢٦: وضع دورك كمواطن حريص على مصلحة بلاده ويقترح حلولاً للبيئة

الزراعية؟

الوحدة الثانية البيئة الصناعية

أهداف الوحدة:

من المتوقع بعد انتهاء التلميذ من دراسة موضوعات الوحدة الثانية (خصائص البيئة الصناعية) أن يكون قادراً على بلوغ

الأهداف التعليمية التالية:

- ١- يعطي تعريفاً صحيحاً لمفهوم البيئة الصناعية.
- ٢- يصنف عوامل قيام الصناعة إلى عوامل طبيعية وبشرية.
- ٤- يستنتج العلاقة بين البيئة الصناعية والبيئة الزراعية.
- ٥- يحدد المشكلات التي يعانيها سكان البيئة الصناعية.
- ٦- يميز بين حقوقه وواجباته تجاه البيئة التي يعيش فيها.
- ٧- يفسر أسباب توزيع الصناعات في البيئات الصناعية المختلفة.
- ٨- يذكر عادات وتقاليد السكان في البيئة الصناعية.
- ٩- يفسر أسباب هجرة سكان الريف إلى البيئة الصناعية.
- ١٠- يفسر العلاقة بين الاستخدام السيء للموارد الطبيعية والمشكلات التي تترتب على ذلك.
- ١١- يقترح وسائل وأساليب للحفاظ على الموارد الطبيعية.
- ١٢- يعدد جهود الدولة في حل مشكلات البيئة الصناعية وتمييزها .
- ١٣- يقدر عظمة الخالق في تنوع الموارد الطبيعية الهامة للصناعة.

اختبار قبلي

١- أكتب كلمة (صح) أمام العبارة الصحيحة وكلمة (خطأ) أمام العبارة غير الصحيحة فيما يأتي :

- () أ- البيئة هي كل ما يحيط بالكائن الحي من مظاهر طبيعية
() ب- تتركز الصناعات في مناطق تركز المواد الخام
() ج- تتمثل المواد الخام الزراعية في الجلود والألبان واللحوم
() د- توجد في مصر مواد خام معدنية مثل الحديد والمنجنيز.
() هـ- تتركز العوامل الطبيعية لقيام الصناعة في رأس المال.

٢- اختر الإجابة الصحيحة مما بين أ، ب، ج، د لتكمل بها العبارات التالية:

- ١- توجد في مصر خامات معدنية مثل
أ- القطن
ب - الجلود
ج- الحديد
د - الرخام
- ٢- تتمثل الصناعات الغذائية في صناعة
أ- حفظ وتعليب الفاكهة
ب - المفروشات
ج - الألومنيوم
د - الأسمدة.
- ٣- تتمثل مصادر الطاقة اللازمة للصناعة في.....
أ- الحديد
ب - الفوسفات
ج - المنجنيز
د - البترول

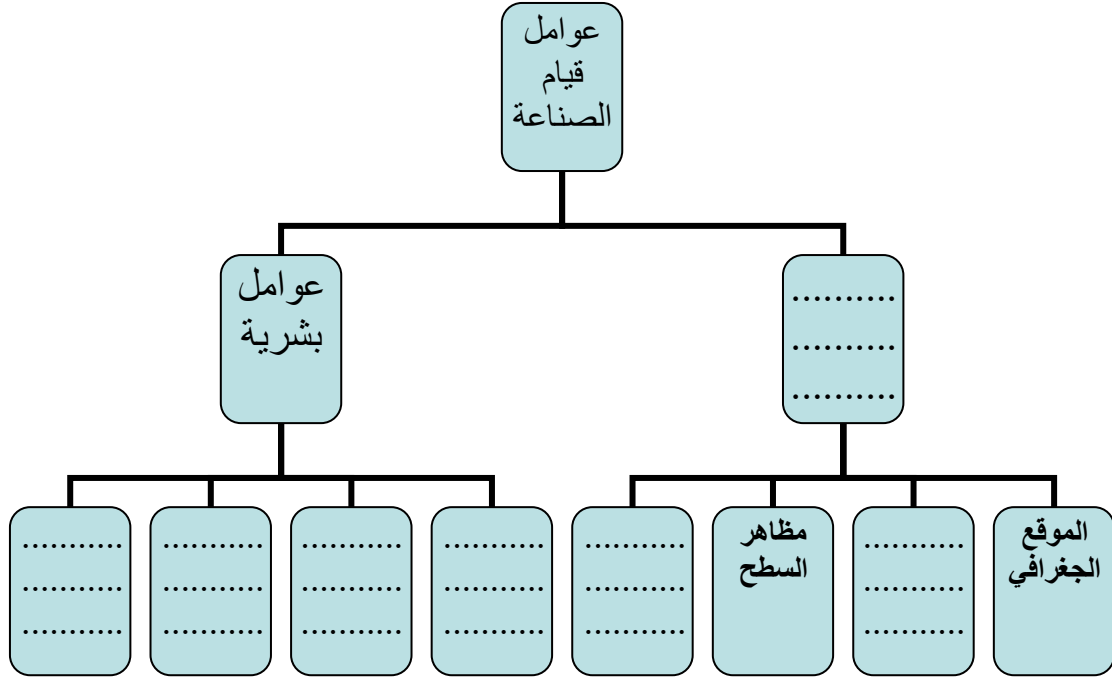
٣- أكمل العبارة التالية:

توفر البيئة الزراعية للبيئة الصناعية ما يلي :

- ١-
- ٢-
- ٣-

الدرس الأول العوامل الطبيعية والبشرية للصناعة.

١- أكمل الشكل التخطيطي التالي الذي يمثل عوامل قيام الصناعة :



٢- اختر الإجابة الصحيحة مما بين القوسين لتكمل بها العبارات التالية :
أ- عامل طبيعي لقيام الصناعة يشمل كل من الحرارة والمناخ والرياح والأمطار
هو...

(الموقع الجغرافي-الظروف المناخية -خصائص السطح-المواد الخام)

ب- يتم بناء المصانع بعيداً عن

(المناطق السكنية-المواد الخام- مصادر الطاقة-السوق)

ج- أحد مصادر الطاقة الجديدة.....

(الفحم- البترول-الغاز الطبيعي- الطاقة الكهرومائية)

د- أكسبت البيئة الصناعية سكانها صفات معينة مثل.....

(العزلة-حب الذات-انخفاض نسبة التعليم- تقدير الوقت)

٣- أكتب كلمة (صح) أمام العبارة الصحيحة وكلمة (خطأ) أمام العبارة غير الصحيحة فيما يأتي :

- أ- يتم اختيار موقع المصانع بعيدة عن المواد الخام وقريبة من المناطق السكنية ()
 ب- تتنوع الصناعات بتنوع المواد الخام المستخدمة. ()
 ج- تساعد الصناعة علي ارتفاع المستوي الاجتماعي والثقافي والتعليمي للسكان ()
 د- توفر وسائل النقل والمواصلات يساعد علي قيام الصناعة. ()
 هـ- تعتبر مظاهر السطح من العوامل البشرية اللازمة للصناعة. ()

٤- بم تفسر.....؟

- أ- أهمية الصناعة في مصر.
 ب- أهمية وسائل النقل والمواصلات في البيئة الصناعية.
 ج- حاجة المناطق الصناعية إلي رأس الأموال.

٥- اكمل العبارات التالية بكلمات مناسبة :

- أ - تنقسم عوامل قيام الصناعة إلي عوامل.....وعوامل.....
 ب - العوامل الطبيعية لقيام الصناعة هي.....و.....و.....
 ج - العوامل البشرية لقيام الصناعة هي.....و.....و.....
 د - يتميز سكان البيئة الصناعية بالعديد من الخصائص منهاو.....و.....
 ٦- أمامك جدول يوضح بعض الخامات والصناعات التي تقوم عليها أكمل الجدول التالي :

اسم الخام	الصناعة التي تقوم عليه
القطن.
.....	صناعة الحديد والصلب .
الأخشاب
الصوف.
.....	الأغذية المحفوظة .

٧- أمامك مجموعة من الموارد التي تتوفر في كل من البيئة الزراعية والصناعية

صنف هذه الموارد باستخدام الجدول التالي :

(القطن- الأسمدة- الأدوية- الأجهزة الكهربائية- الجلود- الآلات الزراعية-

الألبان-اللحوم)

الموارد التي تتوفر في كل من البيئة الزراعية	الموارد التي تتوفر في كل من البيئة الصناعية
.....
.....
.....

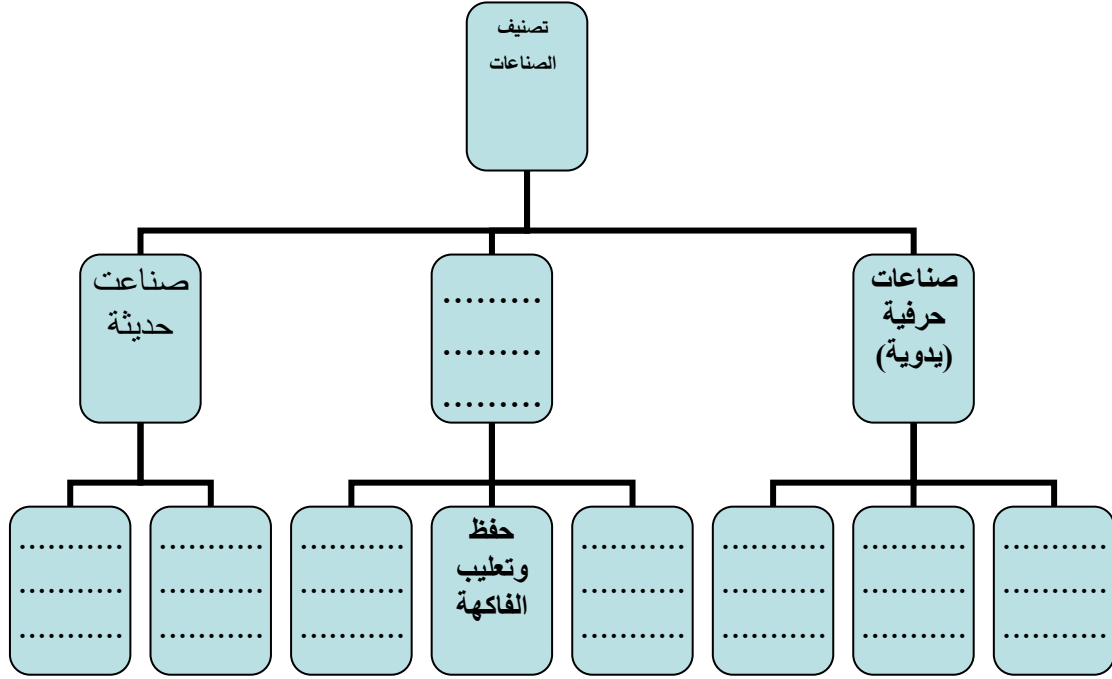
٨- خطط بالتعاون مع زملائك وتحت إشراف معلمك إلي مجلة حائط عن البيئة

الصناعية في مصر بالإستعانة بالنقاط التالية :

- معني البيئة الصناعية
- عوامل قيام الصناعة
- التكامل بين البيئة الصناعية والبيئة الزراعية .

الدرس الثاني الصناعة والمناطق الصناعية.

٩- أكمل الشكل التخطيطي التالي الذي يمثل تصنيف الصناعات حسب درجة تطورها :



١٠- اختر الإجابة الصحيحة مما بين القوسين لتكمل بها العبارات التالية:

أ- أحد الصناعات الهندسية والكهربية صناعة.....

(الثلاجات - الألمونيوم - الأسمدة - الصابون)

ب- أحد الصناعات الكيماوية صناعة.....

(الثلاجات - الألمونيوم - الأسمدة - السيارات)

ج- تعتبر صناعة الألومنيوم من الصناعات

(الهندسية - الكهربائية - الكيماوية- المعدنية)

١١- أكتب كلمة (صح) أمام العبارة الصحيحة وكلمة (خطأ) أمام العبارة غير

الصحيحة فيما يأتي :

()

أ- عرفت مصر عهد الصناعة حديثاً

- ب- بدأت مصر الصناعة الحديثة منذ عهد محمد علي ()
- ج- يعتبر حلج القطن أحد الصناعات الحديثة ()
- د- تتركز صناعة الألمنيوم في محافظة أسيوط ()
- هـ- الهدف من إنشاء المدن الصناعية زيادة الدخل القومي ()
- و- توجد المناطق الصناعية في معظم محافظات مصر ()

١٢- بم تفسر.....؟

أ- أهمية المناطق الصناعية في مصر.

.....

ب- تنوع الصناعات في مصر.

.....

ج- التوسع في انتشار المدن الصناعية الجديدة بعيدا عن المدن السكنية.

.....

١٣- أكمل العبارات التالية بكلمات مناسبة :

أ- الصناعات الحرفية تشمل و..... و.....

ب- الصناعات البسيطة تشمل و..... و.....

ج- الصناعات الحديثة تشمل و..... و.....

د- تعتبر صناعة من الصناعات الغذائية

هـ- الهدف من إنشاء المدن الصناعية..... و..... و.....

١٤- من أكون...؟

أ- صناعة تعتمد على العمل اليدوي ويقوم بها عدد كبير من العمال وتهدف إلى الاكتفاء الذاتي.

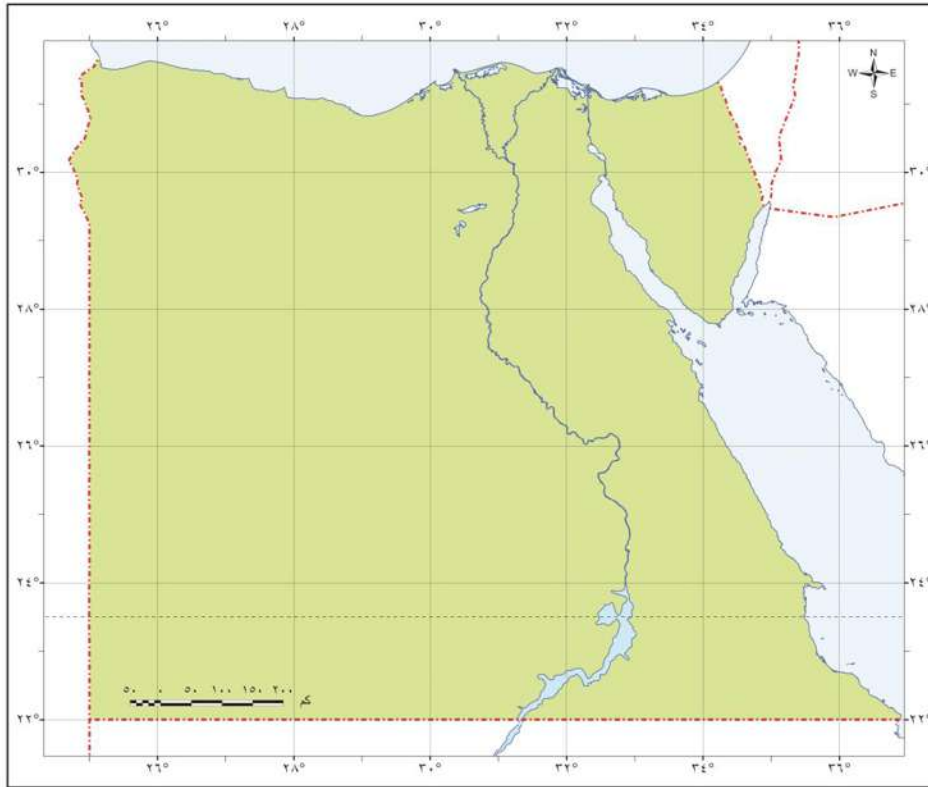
ب- صناعة يتم تحويل المادة الخام إلى صورة أخرى لتقليل حجمها أو وزنها بهدف الاستهلاك المحلي أو التصدير للخارج وهي تحتاج لعدد كبير من العمال.

ج- صناعة تعتمد على الآلات الحديثة ويقبل فيها الاعتماد على العمالة البشرية.

د- مساحة من الأرض تضم مجموعة من المصانع مزودة بالخدمات والمرافق اللازمة وتوزع إلى أقسام صغيرة يخصص كلاً منها لإنشاء مصنع وكل مصنع يقوم بأحد الصناعات.

هـ - استهلاك واستغلال الموارد الطبيعية بشكل غير منتظم يؤدي بدوره إلى انقراضها.

١٥ - أمامك خريطة صماء لمصر حدد عليها بعض المدن لصناعية (يمكنك الاستعانة بشبكة الانترنت).



١٦ - ما النتائج المترتبة على كل من ؟

أ - تنوع الصناعات بمصر وزيادتها.

ج - توفير فرص عمل للمواطنين.

١٧- أمامك بعض المواد الخام اللازمة للصناعة حدد أهم الصناعات القائمة

عليها بالاستعانة بالجدول التالي :

اسم الخام	الصناعة التي تقوم عليه
قصب السكر
الذرة
بنجر السكر
الحديد
الصوف

١٨- تخيل أنك مستثمر وأردت بناء أحد المصانع :

- ما الصناعة التي ترغب أن تنشأ المصنع لها ؟
- ما أفضل موقع لبناء هذا المصنع؟
- ما المواد الخام التي تعتمد عليها هذه الصناعة؟

١٩- خطط بالتعاون مع زملائك وتحت إشراف معلمك إلي إعداد مجلة حائط

عن المدن الصناعية في مصر بالاستعانة بالنقاط التالية:

- معني المدينة الصناعية
- أهم المدن الصناعية في مصر.
- أهم الصناعات التي تقوم عليها.

الدرس الثالث مشكلات الصناعة والبيئة الصناعية وكيفية التغلب عليها

٢٠- (تبذل الدولة جهودا كبيرة لمكافحة التلوث في البيئة الزراعية والبيئة الصناعية)

في ضوء العبارة أجب:

أ- ما أسباب التلوث في البيئتين؟

ب- أيهما أكثر تلوثا البيئة الزراعية أم البيئة الصناعية؟

ج- ما الحلول المقترحة لحل مشكلة التلوث؟

٢١- قارن بين مشكلات البيئة الزراعية والصناعية وجهود الدولة لحلها باستخدام الجدول التالي:

وجه المقارنة	البيئة الزراعية	البيئة الصناعية
المشكلات
جهود الدولة لحلها.

٢٢- ابحث في شبكة الانترنت الدولي عن آثار التلوث الناتج عن البيئة الصناعية في مصر وجهود الدولة لمواجهة هذه المشكلة تم اكتب مقالاً واعرضه على معلمك .

٢٣- ما العلاقة بين كل من:

أ- بناء المصانع -المدن السكنية ؟

.....

ب- هجرة سكان الريف إلى المدن - المناطق العشوائية.

.....

٢٤ - بم تفسر.....؟

أ- اهتمام الدولة بإنشاء وزارة للبيئة.

.....

ب- الاهتمام بالتعليم الفني والصناعي.

.....

ج- تركيب مرشحات على مداخل المصانع.

.....

د- استنزاف الموارد الطبيعية.

.....

هـ- تلوث الهواء في البيئة الصناعية.

.....

٢٥ - أكتب كلمة (صح) أمام العبارة الصحيحة وكلمة (خطأ) أمام العبارة غير

الصحيحة فيما يأتي :

- أ- استغلال الموارد الطبيعية بشكل غير منتظم يؤدي إلى استنزافها. ()
- ب- إلقاء مخلفات المصانع السائلة في المجارى المائية يؤدي إلى تلوث الهواء ()
- ج- هجرة سكان الريف إلى المدن الصناعية يؤدي إلى انتشار المناطق العشوائية ()
- د- يفضل بناء المصانع قريبة من المناطق السكنية ()
- هـ- تركيب مرشحات على مداخل مصانع الاسمنت يحافظ على البيئة من التلوث ()
- و- تشجع الدولة العرب والأجانب على الاستثمار في مجال الصناعة ()

٢٦ - أكمل العبارات التاليه :-

أ. المشكلات التي تواجه الصناعة في مصر.

- ■
- ■
- ■
- ■

ب - جهود الدولة لمواجهة المشكلات البيئية فى البيئة الصناعية.

-
-
-
-

ج - مظاهر اهتمام الدولة بالصناعة.

-
-
-
-

٢٧ - خطط بالتعاون مع زملائك وتحت إشراف معلمك إلى زيارة أقرب مدينة

صناعية ثم لخص الزيارة بالاستعانة بالنقاط التالية:

- اسم المدينة.
- بم تشتهر.
- أهم المصانع الموجودة بها.
- المواد الخام التى تعتمد عليها هذه الصناعة.
- المشكلات التى تواجه الصناعة.
- كيفية التغلب عليها.

تدريبات عامة علي الوحدة الثانية

٢٨- أعد كتابة العبارات التالية بعد تصويبها:

- أ- تعتبر الأواني الفخارية أحد الصناعات الحديثة.
 - ب- تتركز الصناعات الكهربائية في محافظة أسيوط.
 - ج- تعتبر المواد الخام من العوامل البشرية اللازمة للصناعة.
 - د- أثناء اختيار موقع مصنع الاسمنت يجب أن يكون قريب من المناطق السكنية.
 - هـ- تتركز صناعة الحديد والصلب في محافظة سوهاج.
 - و- إلقاء مخلفات المصانع السائلة في المجارى المائية يؤدي إلى تلوث الهواء.
- ٢٩- ما المقصود بكل مما يلي.....؟

أ- المناطق الصناعية

ب- الصناعة الحرفية

ج- الصناعة البسيطة

د- الصناعات الحديثة

هـ- الاستنزاف

٣٠- إذا كان لديك رأس مال وأردت بناء مصانع في أحد المدن

- ما الصناعة التي ترغب أن تنشأ المصنع لها؟
 - ما أفضل موقع لبناء هذا المصنع؟
 - ما المواد الخام التي تعتمد عليها هذه الصناعة؟
 - ما المشكلات التي تتوقع أن تواجهك؟ ما دورك للتغلب عليها؟
- ٣١- قارن بين عادات وتقاليد السكان في كل من البيئة الزراعية والصناعية

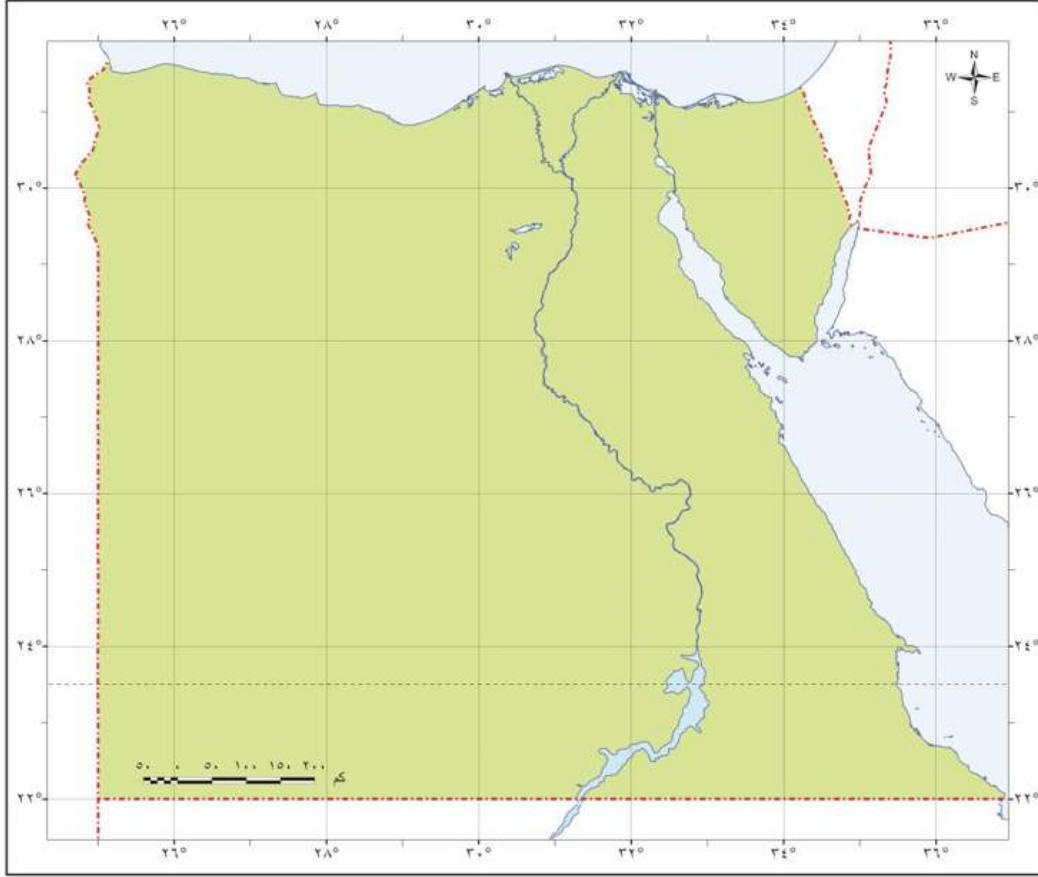
باستخدام الجدول التالي:

وجه المقارنة	البيئة الزراعية	البيئة الصناعية
العلاقات الاجتماعية
سن الزواج
نسبة التعليم
مشاركة المرأة في العمل

٣٢- أمامك خريطة صماء لمصر حدد عليها ما يلي :

(مدنيتين صناعيتين في الوجه البحري -مدنيتين صناعيتين في الوجه القبلي)

يمكنك الاستعانة بشبكة الانترنت.



٣٣- ماذا يحدث إذا.....؟

- أ- تركزت الصناعات في مصر في محافظة واحدة.
- ب- زادت الهجرة الي المدن الصناعية.
- ج- هجرة العمالة الماهرة الي الخارج.
- د- بنيت المدن الصناعية بعيدا عن المناطق السكنية.
- هـ - استخدم أصحاب مصانع الأسمنت فلاتر علي المداخن.

الوحدة الثالثة مصر في ظل السيادة العثمانية

أهداف الوحدة:

من المتوقع بعد انتهاء التلميذ من دراسة موضوعات الوحدة الثالثة (مصر في ظل السيادة العثمانية) أن يكون قادرا علي بلوغ الأهداف التعليمية التالية:

- ١- يصف حالة مصر قبل الحكم العثماني.
- ٢- يوضح مظاهر الحكم العثماني لمصر.
- ٣- يتعرف على آثار الحكم العثماني على مصر.
- ٤- يحدد على الخريطة امتداد الدولة العثمانية في العالم العربي.
- ٥- يحدد على الخريطة مراحل دخول العثمانيين مصر.
- ٦- يدرك أهمية استقلال مصر.
- ٧- يبدي رأيه في خضوع مصر للإحتلال الأجنبي.

الوحدة الثالثة الاختبار القبلي

السؤال الأول : أكمل ما يأتي :

- ١- أشار على الخليفة عمر بن الخطاب رضي الله عنه بفتح مصر في عام
- ٢- كانت مصر قبل الفتح الإسلامي تحت سيطرة -----
- ٣- ظلت مصر ولاية تابعة للخلافة الإسلامية منذ الفتح العربي حتى
- ٤- أصبحت مصر عاصمة للخلافة الفاطمية منذ عهد الخليفة

السؤال الثاني : اكتب دليلا واحد على ما يأتي :

- ١- أدرك المسلمون أهمية موقع مصر الاقتصادي.
- ٢- أدرك صلاح الدين الأيوبي أهمية وحدة العرب.

السؤال الثالث : بم تفسر :

- ١- رغبة المسلمين في فتح مصر.
- ٢- مصر هي حامية بلاد الإسلام.

الدرس الأول : مصر تحت الحكم العثماني

السؤال الأول : بم تفسر :

- ١- ازدهار دولة المماليك في مصر والشام.
- ٢- عدم الاستقرار السياسي لدولة المماليك.
- ٣- ضعف القوة العسكرية لدولة المماليك.
- ٤- تدهور الأوضاع الاقتصادية لدولة المماليك.
- ٥- هزيمة المماليك.
- ٦- اتجاه الزحف العثماني نحو مصر.
- ٧- امتداد النفوذ العثماني في مصر.

السؤال الثاني : ما النتائج التي تترتبت على :

- ١- سيطرة المماليك على طرق التجارة بين أوروبا والشرق.
- ٢- اعتماد المماليك على الفرسان بأسلحتهم التقليدية.
- ٣- اكتشاف البرتغاليين طريق رأس الرجاء الصالح.
- ٤- اعتبار مصر المقر الرئيسي للسيادة المملوكية ومفتاح للمشرق العربي.
- ٥- هزيمة المماليك في بلاد الشام ١٥١٦م.
- ٦- هزيمة المماليك في موقعة الريدانية ١٥١٧م.
- ٧- الفتن والاضطرابات بين فرق المماليك المختلفة.

السؤال الثالث : أكمل :

- ١- امتدت دولة المماليك في و وأطراف
- ٢- تولى المماليك حكم مصر عقب
- ٣- تدهورت أحوال المماليك الاقتصادية في بداية القرن بعد اكتشاف
- ٤- يمثل السلاح الرئيسي للمماليك بينما استخدم العثمانيين سلاح.....،.....
- ٥- تنسب الدولة العثمانية إلى مؤسسها
- ٦- اتجه السلطان سليم الأول في غزواته نحو المشرق العربي مع بداية القرن الميلادي.
- ٧- نجح السلطان في ضم بلاد الشام إلى الدولة العثمانية

السؤال الرابع : اختر الإجابة الصحيحة مما بين القوسين :

- ١- نشأت الدولة العثمانية في أواخر القرن [الثالث عشر - الرابع عشر - الخامس عشر - السادس عشر]
- ٢- تم فتح القسطنطينية في عهد السلطان [سليم الأول - محمد الثاني - سليمان القانوني - عثمان بن أرطغرل]
- ٣- أصبحت بلاد الشام تابعة للدولة العثمانية بعد معركة [الريدانية - عين شمس - ديو البحرية - مرج دابق]
- ٤- نجح السلطان سليم الأول في هزيمة المماليك في الشام عام م [١٥١٦ - ١٥٧١ - ١٥١٧ - ١١٧١]
- ٥- قتل السلطان المملوكي عند مرج دابق [طومان باي - سيف الدين قطز - قنصوة الغوري - صلاح الدين]
- ٦- أصبحت مصر ولاية عثمانية عام م [١٧١٥ - ١١٧١ - ١٥١٧ -

[١٥٧١

السؤال الخامس : أكتب كلمة (صح) أمام العبارة الصحيحة وكلمة (خطأ) أمام

العبارة غير الصحيحة فيما يأتي:

- ١- تنسب الدولة العثمانية الى السلطان محمد الفاتح.
- ٢- استطاع السلطان سليم الأول هزيمة المماليك فى مصر والشام.
- ٣- اكتشف الإنجليز طريق رأس الرجاء الصالح ١٤٩٨ م.
- ٤- اعتمد المماليك على الأسلحة الحديثة.

السؤال السادس : ماذا كان يحدث إذا :

- ١- لم يكتشف البرتغاليون طريق رأس الرجاء الصالح.
- ٢- تم تسليح فرسان المماليك بالأسلحة الحديثة.
- ٣- انتصر قنصوه الغورى على سليم الأول.
- ٤- لم تصبح مصر ولاية عثمانية.

السؤال السابع : قارن بين :

معركة مرج دابق ومعركة الريدانية من حيث :
التاريخ - قادة المعركة - المكان - النتائج

السؤال الثامن : أعد ترتيب الأحداث الآتية من القديم إلى الحديث:

- اكتشاف طريق رأس الرجاء الصالح - فتح القسطنطينية -
موقعة الريدانية - موقعة مرج دابق

السؤال التاسع : ضع المصطلح أو المفهوم المناسب لكل مما يأتي :

- ١- غلماناً تم جلبهم بواسطة التجار اشتراهم السلاطين والأمراء وأحقوهم بمدارس خاصة.
- ٢- قبائل من وسط آسيا استطاعت فتح القسطنطينية ١٤٥٣م.
- ٣- طريق تجارى يدور حول أفريقيا.
- ٤- تولوا حكم مصر والشام عقب انهيار الدولة الأيوبية.

السؤال العاشر :من خلال الشبكة الدولية للمعلومات والمكتبة المدرسية اجمع

معلومات عن كل مما يأتي :

- ١- الدولة المملوكية.
- ٢- الدولة العثمانية.
- ٣- طريق رأس الرجاء الصالح.

الدرس الثاني : الحكم العثماني واهم نتائجه في مصر

السؤال الأول : أكمل العبارات الآتية بما يناسبها :

- ١- خضعت مصر للسيادة العثمانية في عهد السلطان
- ٢- تألفت هيئات الحكم المحلية في مصر في فترة الحكم العثماني من
- و و
- ٣- كانت مدة حكم الوالي تتراوح ما بين و
- ٤- كان نظام الحكم العثماني لمصر نظاما
- ٥- قام سليم الأول بترحيل امهر الصناع إلى

السؤال الثاني : أكتب كلمة (صح) أمام العبارة الصحيحة وكلمة (خطأ) أمام العبارة

غير الصحيحة مع تصويب الخطأ إن وجد:

- ١- تألفت هيئات الحكم العثماني في مصر من أربع قوى.
- ٢- ارتبطت مصر بنظم الإدارة العثمانية.
- ٣- يشرف الديوان على إرسال الخراج للسلطان العثماني.
- ٤- كان الديوان يتكون فقط من كبار ضباط الحامية العثمانية.
- ٥- كان هدف الحاميات العسكرية التي تركها العثمانيون في مصر الدفاع عن البلاد.

السؤال الثالث: بم تفسر :

- ١- أهمية الوالي كهيئة من هيئات الحكم العثماني.
- ٢- تدهور الأحوال الاقتصادية أثناء الحكم العثماني.
- ٣- أهمية الحامية العسكرية التي تركها العثمانيون في مصر.
- ٤- أهمية الديوان.
- ٥- سوء الأحوال الاجتماعية أثناء الحكم العثماني.
- ٦- تدهور الحياة العلمية والثقافية أثناء الحكم العثماني.

السؤال الرابع: اختر الإجابة الصحيحة مما بين الأقواس :

- ١- دعوة الديوان للانعقاد من مهام
[المماليك - الوالي - السلطان - قواد الحامية]
- ٢- كانت مدة تعيين الوالي في مصر حوالى من
[عام إلى ثلاثة - عام إلى سنتان - عام إلى ثلاث سنوات - عام إلى اربع سنوات]
- ٣- الوالى هو نائب السلطان ويلقب ب
[السنجق - الكاشف - الباشا - الأمير]

السؤال الخامس: ماالنتائج المترتبة على :

- ١- ارتباط مصر بنظم الإدارة العثمانية.
- ٢- الحكم العثماني على مصر.
- ٣- ترحيل السلطان سليم امهر الصناع والحرفيين للأستانة.

السؤال السادس: ما رأيك :

- ١- قصر مدة حكم الوالى.
- ٢- أهمية عدل الحكام.

السؤال السابع: ماذا يحدث إذا لم :

- ١- يستمر حكم الوالي العثماني من عام إلى ثلاثة أعوام.
- ٢- يتم ترحيل امهر الصناع إلى الأستانة.
- ٣- كانت السلطة العثمانية غير استبدادية.

السؤال الثامن: ضع المصطلح أو المفهوم لكل مما يأتي :

- ١- فرق عسكرية تركها سليم الأول في مصر بهدف الدفاع عن البلاد.
- ٢- شخص يعين من قبل الدولة العثمانية لكي ينوب عن السلطان في حكم الولاية.
- ٣- يتكون من كبار ضباط والموظفين والعلماء وله سلطة مراقبة الوالي.

السؤال التاسع: وضح مما يتكون كل مما يأتي :

- ١- هيئات الحكم المحلي في مصر في فترة الحكم العثماني.

السؤال العاشر : امامك قائمة بأحوال مصر في فترة الحكم العثماني إقرأها جيدا ثم

صنفها في الجدول الموجود أمامك :

١- اعتمد الحكم على القوة والاستبداد
٢- كساد التجارة
٣- اضمحلال الزراعة
٤- اتساع الفجوة بين الحكام والمحكومين
٥- تدهور الحياة الأدبية
٦- تأخر الصناعة
٧- ترحيل العمال المهرة الى الأستانة
٨- توقف نشاط التأليف

الحياة السياسية	الحياة الاقتصادية	الحياة الاجتماعية	الحياة العلمية والثقافية	الحياة الفنية

السؤال الحادى عشر : اشطب الحروف المكررة ماعدا حرف ف لتحصل على اسم
نظام ضم جميع فئات المجتمع فى ظل الحكم العثمانى لمصر.

ط	ح	ق	ش	ص
ق	و	غ	ا	ق
غ	و	ئ	ف	ا
ش	ل	ر	ص	ف

النموذج الأول

السؤال الأول : أكمل مايتى :

- ١- انتهت معركة بقتل السلطان قنصوة الغورى
 - ٢- كان نظام الحكم العثمانى فى مصر نظاما
 - ٣- اقتصر التعليم فى فترة الحكم العثمانى على و
 - ٤- تدهور الإقتصاد المصرى فى فترة الحكم العثمانى بسبب إهمال
- وكساد

السؤال الثانى : (أ) بم تفسر :

- ١- ازدهار دولة المماليك فى مصر والشام.
- ٢- تدهور الحياة الفنية فى مصر أثناء الحكم العثمانى.

(ب) ماهو دور كل مما ياتى :

- ١- الوالى.
- ٢- الحامية العثمانية.
- ٣- الديوان.

النموذج الثاني

السؤال الأول : أكمل العبارات الآتية بما يناسبها :

- ١- أصبحت مصر ولاية عثمانية بعد معركة
- ٢- تألفت هيئات الحكم في مصر في فترة الحكم العثماني من و
- ٣- كانت الحياة الاجتماعية في مصر أثناء الحكم العثماني قائمة على النظام

السؤال الثاني

(أ) بم تفسر :

- ١- ضعف دولة المماليك.
 - ٢- تدهور الحياة العلمية والثقافية في مصر.
- (ب) ما النتائج التي ترتبت على موقعة مرج دابق.

الوحدة الرابعة الحملة الفرنسية

أهداف الوحدة:

- من المتوقع بعد انتهاء التلميذ من دراسة موضوعات الوحدة الثالثة (الحملة الفرنسية) أن يكون قادراً علي بلوغ الأهداف التعليمية التالية:
- ١- يقارن بين ثورتي القاهرة الأولى والثانية من حيث الأسباب والنتائج.
 - ٢- يرتب بعض الأحداث التاريخية من القديم إلى الحديث.
 - ٣- يبرهن على دور الزعامة الشعبية في مقاومة الإحتلال الفرنسي.
 - ٤- يبدي رأيه في الوجود الفرنسي في مصر.
 - ٥- يوضح دور الشعب في تولية محمد علي حكم مصر.
 - ٦- يحدد المقصود ببعض المفاهيم التاريخية مثل (إحتلال - مستعمرة - حملة)
 - ٧- يستنتج سبب تخلص محمد علي من الزعامة الشعبية والمماليك.
 - ٨- يصنف نتائج الحملة الفرنسية.
 - ٩- يقدر دور المصريين في الكفاح والجهاد ضد الإحتلال الفرنسي.
 - ١٠- يقدر دور أهالي رشيد والحماد في التصدي لحملة فريزر.
 - ١١- يقارن بين موقعتي أبي قير البحرية والبرية.
 - ١٢- يفسر أسباب مجئ الحملة الفرنسية إلى مصر.
 - ١٣- يبدي رأيه في سياسة نابليون في مصر.
 - ١٤- يوضح أحوال مصر السياسية والإقتصادية والإجتماعية في مصر قبل مجئ الحملة الفرنسية.
 - ١٥- يصمم مجلة حائط عن أحد الشخصيات التاريخية التي أعجبتة.
 - ١٦- يكتب رسالة لنابليون يعبر فيها عن إستيائه من دخوله الجامع الأزهر وجنوده بخيولهم.
 - ١٧- يتتبع بالأسهم خط سير الحملة الفرنسية على خريطة مصر.

- ١٨- يصمم ألبوماً لأهم الأحداث التاريخية بالوحدة.
- ١٩- يعطي دليلاً على ضعف الدولة العثمانية عند إحتلال الفرنسيين لمصر.
- ٢٠- يلخص أهم المعارك التي دارت بين المماليك والفرنسيين في سطرين.
- ٢١- يبدي رأيه في سياسة كليبر التي اتبعتها مع المصريين.
- ٢٢- يفسر إستيلاء الفرنسيين على جزيرتي مالطة وكريت.
- ٢٣- يحدد الآثار المترتبة على إكتشاف حجر رشيد.

الدرس الأول

الاحتلال الفرنسي لمصر (١٧٩٨ - ١٨٠١ م)

السؤال الأول: أكمل العبارات الآتية بكلمات مناسبة:

- ١- أبحرت الحملة الفرنسية من ميناء متجهة نحو مصر.
- ٢- فر المماليك إلى بعد هزيمتهم في معركة،.....
- ٣- تحطم الأسطول الفرنسي في موقعة
- ٤- وصلت الحملة الفرنسية ميناء في يوليو ١٧٩٨ م.

السؤال الثاني: اكتب كلمة (صح) أمام العبارة الصحيحة وكلمة (خطأ) أمام العبارة

غير الصحيحة مع التصويب.

- ١- كان الأسطول الانجليزي يراقب الملاحة في البحر الأحمر ()
- ٢- اصطحب نابليون في حملته على مصر مجموعة من العلماء. ()
- ٣- كانت معركة إمبابة أول مواجهة بين المماليك والفرنسيين. ()
- ٤- نجح زعماء المماليك في التصدي للحملة الفرنسية على مصر ١٧٩٨ م ()

السؤال الثالث: تخير الإجابة الصحيحة من بين القوسين

- ١- استولى نابليون على جزيرة ثم جزيرة كريت.
(صقلية- مالطة- قبرص- رودس)
- ٢- نجح الأسطول في تحطيم الأسطول الفرنسي في موقعة أبي قير البحرية ١٧٩٨ م (الروسي- الانجليزي- العثماني- الالمانى)
- ٣- تصدى أهالي الإسكندرية للحملة الفرنسية بقيادة
(محمد كريم- عمر مكرم - مراد بك - إبراهيم بك)
- ٤- هرب المماليك بعد هزيمتهم في معركة إمبابة نحو
(الصالحية - الصعيد- سوريا- القاهرة)

٥- حدثت أول مواجهة بين الفرنسيين وزعماء المماليك في

(إمبابة- شبراخيت- الصالحية- الرحمانية)

السؤال الرابع: برهن على صحة أو خطأ العبارات الآتية

١- فشل المماليك في مقاومة الحملة الفرنسية.

٢- أبحرت الحملة الفرنسية من فرنسا لمصر سراً.

السؤال الخامس: بم تفسر....؟

١- خروج الحملة الفرنسية إلى مصر سراً.

٢- مجئ الحملة الفرنسية على مصر.

٣- هزيمة مراد بك أمام الفرنسيين في شبراخيت.

٤- انقطاع الصلة بين الجيش الفرنسي الموجود بمصر وفرنسا.

السؤال السادس: ماذا يحدث إذا...؟

١- نجح أهالي الاسكندرية في صد الحملة الفرنسية على مصر في يولييه

١٧٩٨م.

٢- انتصر المماليك على الحملة الفرنسية في معركة شبراخيت.

٣- كان المماليك يمتلكون أسلحة حديثة عند مجئ الحملة الفرنسية إلى مصر.

السؤال السابع: اكتب ما تشير إليه العبارة

١- تجهيز الجيش وتوجيهه لأهداف حربية . ()

٢- استيلاء دولة على بلد آخر قهراً. ()

٣- إقليم يحكمه أجنبي يتوطنه أو يكتفى باستغلاله اقتصادياً أو عسكرياً. ()

السؤال الثامن: من أنا....؟

- ١- تزعمت المصريين في التصدي للحملة الفرنسية بالإسكندرية.
- ٢- كنت على رأس الحملة الفرنسية المتجهة إلى مصر في ١٧٩٨م.
- ٣- زودت الحملة الفرنسية بكافة الأدوات والأسلحة والعلماء من مختلف العلوم.
- ٤- أرسلت إلى نابليون رسالة بتحطيم الأسطول الفرنسي بالإسكندرية.

خريطة رقم ١٣ من الكتاب المدرسي
ص ٥٥

السؤال التاسع: فكر وتتبع

على ضوء دراستك تتبع بالأسهم خط سير الحملة الفرنسية على مصر منذ خروجها من ميناء طولون حتى وصولها إلى ميناء الإسكندرية.

السؤال العاشر: لعبة الحروف والأرقام

عزيزي التلميذ استعن بمجموعة الحروف والأرقام التي أمامك لاستكمال المربعات ثم اكتب معلومة تاريخية عن كل كلمة تكونها.

١٧	١٦	١٥	١٤	١٣	١٢	١١	١٠	٩	٨	٧	٦	٥	٤	٣	٢	١
ا	ب	ت	ة	د	ر	س	ط	ع	ك	ل	م	ن	ه	و	لا	ي

١٣	١٥	١١	١٥	٨

١-

٣	١٧	٦	١٠

٢-

٤	٦	١٢	٩	٣	٧	١٢

.....-٣

٣	٦	٢	١	١٢	١٥	٢

.....-٤

١٣	١٥	١٧	١١	٢	١	١٣

.....-٥

١٠	٢

١٢	١٧	١٤	١	٦	٢	١

-٦

.....

٦	٢	١٧	١١	١٠

..... -٧

١١	١٥	٨	٧	١

٨-.....

٤	٨	١١	١	١٢

٩-.....

السؤال الحادي عشر: ما النتائج المترتبة على.....؟

١- هزيمة المماليك في معركة إمبابة.

٢- تحطيم الأسطول الفرنسي في موقعة أبي قير البحرية ١٧٩٨م.

السؤال الثاني عشر: اقرأ وأجب

(تصدى زعماء المماليك للحملة الفرنسية في بداية دخولها لمصر)

على ضوء هذه العبارة:

١- حدد على الخريطة التي أمامك أهم المعارك التي دارت بين المماليك

والفرنسيين متتبعًا خط سير الحملة من الاسكندرية حتى الصالحية.

خريطة ١٣ من

الكتاب بدون

ساتات ص ٥٥

٢- لخص أهم المعارك التي دارت بين المماليك والفرنسيين في سطرين.

ما رأيك في موقف زعماء المماليك بعد هزيمتهما أمام الفرنسيين؟

السؤال الثالث عشر:

تعاون مع زملائك في تصميم مجلة حائط تحت عنوان "مصر والحملة

الفرنسية"

السؤال الرابع عشر:

على ضوء دراستك لمعركة أبي قير البحرية بين الفرنسيين والانجليز تخيل ما

يمكن أن يكون قد حدث ثم ارسم لوحة تعبيرية من تصميمك بمقاس

٣٠×٢٥ .

السؤال الخامس عشر:

اكتب مقالاً قصير عن أحوال مصر الاقتصادية والاجتماعية والسياسية قبل مجئ الحملة الفرنسية.

الدرس الثاني مصر تحت الاحتلال الفرنسي

السؤال الأول: أكمل العبارات الآتية بكلمات مناسبة

- ١- استمرت ثورة القاهرة الأولى لمدة.....
- ٢- أمر نابليون بهدم و بحجة تحصين القاهرة.
- ٣- حكم نابليون بعد ثورة القاهرة الأولى على من زعماء الثورة بالاعدام.
- ٤- تم عقد إتفاقية بين كليبر والعثمانيين في يناير ١٨٠٠م.
- ٥- قام كليبر بإنشاء الحصون في و.....
- ٦- خلف كليبر في قيادة الحملة القائد.....

السؤال الثاني: أعد كتابة الكلمات الآتية بعد تصويبها , واكتب العبارة صحيحة :

- ١- اتخذ الاهالى من القلعة مركز لثورة القاهرة الأولى.
- ٢- قامت الدولة العثمانية بالتعاون مع ألمانيا للإعداد لحملة الشام فى فبراير ١٧٩٩م.
- ٣- اندلعت ثورة القاهرة الثانية بقيادة محمد كريم.
- ٤- تزوج كليبر من امرأة مسلمة تدعى زبيده.
- ٥- فرض نابليون الضرائب على المصريين قبل موقعة أبي قير البحرية.
- ٦- استثنى نابليون السيد عمر مكرم من حكم الإعدام.
- ٧- تولى كليبر أمر الحملة الفرنسية بعد موقعة أبي قير البحرية.

السؤال الثالث: بم تفسر؟

- ١- قيام المصريين بثورة القاهرة الأولى.
- ٢- استثنى نابليون الشيخ السادات من حكم الإعدام.
- ٣- أمر نابليون بهدم المباني والمساجد بعد ثورة القاهرة الأولى.
- ٤- حملة نابليون على الشام في فبراير ١٧٩٩م.
- ٥- فشل نابليون في فتح عكا.

٦- تناقص أعداد الجنود الفرنسيين.

٧- فشل اتفاقية العريش ١٨٠٠م.

السؤال الرابع: ما رأيك فيما يلي؟

- ١- إلغاء ديوان القاهرة .
- ٢- سياسة كليبر التي اتبعتها مع الشعب المصري بعد توليه أمر الحملة الفرنسية.
- ٣- الإصلاحات التي قام بها كليبر في مصر بعد ثورة القاهرة الثانية.
- ٤- إنشاء نابليون للمجمع العلمي المصري.

السؤال الخامس: ماذا يحدث إذا...؟

- ١- نجحت ثورة القاهرة الأولى ضد الاحتلال الفرنسي.
- ٢- نجحت حملة نابليون على الشام في فبراير ١٧٩٩م.
- ٣- فشل كليبر في إخماد ثورة القاهرة الثانية.

السؤال السادس: ما العلاقة بين...؟

- ١- معركة أبو قير البحرية وقيام ثورة القاهرة الأولى.
- ٢- اكتشاف حجر رشيد ومعرفة أسرار الحضارة المصرية القديمة.

السؤال السابع: ما النتائج المترتبة على...؟

- ١- ثورة القاهرة الأولى.
- ٢- موقعة أبي قير البرية في أغسطس ١٧٩٩م.
- ٣- ثورة القاهرة الثانية في مارس ١٨٠٠م.
- ٤- الحملة الفرنسية على مصر. (اذكر النتائج السياسية)
- ٥- اكتشاف حجر رشيد.

السؤال الثامن: قارن بين كل من ...

- أ- ثورتي القاهرة الأولى والثانية من حيث
(العام الذي وقعت فيه - مكان الثورة- القائد الفرنسي- الأسباب- النتائج)
- ب- موقعتي أبي قير البحرية والبرية من حيث
(العام الذي وقعت فيه - الأطراف المشتركة - النتائج)

السؤال التاسع: من أكون؟

- ١-تركت أمر الحملة لنائبي وعدت إلى فرنسا سرًا.
- ٢-تزعمت المصريين في ثورة القاهرة الثانية مارس ١٨٠٠م.
- ٣-شاب سوري، درست بالأزهر الشريف، وقتلت كليبر وهو يتنزه في حديقة منزله.
- ٤-أقدم ضباط الحملة الفرنسية، وتوليت أمرها بعد مقتل كليبر في يونية ١٨٠٠م.

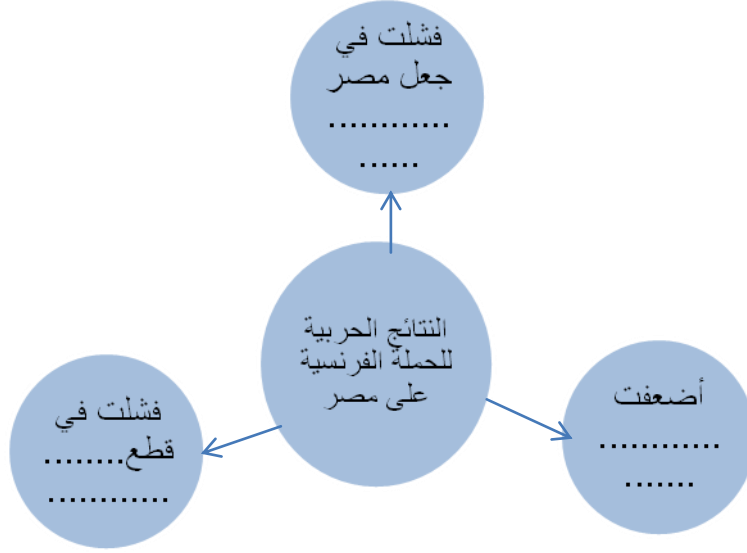
السؤال العاشر: اقرأ العبارات التالية ثم أجب.

- ١- " كانت للزعامة الشعبية دورًا مهمًا في تحقيق مطالب الأمة" وضح ذلك
- ٢- " أثرت الحملة الفرنسية كثيرًا في حياة المصريين الإجتماعية" وضح ذلك

السؤال الحادي عشر : برهن على صحة أو خطأ العبارات الآتية.

- ١-تخلت الزعامة الشعبية عن الشعب المصري في مقاومة الإحتلال الفرنسي.
- ٢-كان للحملة الفرنسية على مصر آثارًا علمية وثقافية مهمة.

السؤال الثاني عشر: أكمل الشكل التالي



السؤال الثالث عشر : اختر الإجابة الصحيحة مما بين القوسين .

١- اندلعت ثورة القاهرة الأولى من (بولاق - القاهرة - الجامع

الأزهر - جامع عمرو بن العاص)

٢- فشل نابليون في فتح (عكا - القاهرة - الاسكندرية - الصالحية)

٣- أمر كليبر بتدمير حي لإخماد ثورة القاهرة الثانية (شبرا- الأزهر -

بولاق - الوراق)

٤- اعترضت على اتفاقية العريش ١٨٠٠م (فرنسا- ألمانيا - الدولة

العثمانية- إنجلترا)

السؤال الرابع عشر: رتب الأحداث التاريخية التالية من القديم إلى الحديث .

١- الحملة الفرنسية على الشام- تولية مينو أمر الحملة الفرنسية- ثورة القاهرة

الأولى- إلغاء ديوان القاهرة- توقيع اتفاقية العريش .

٢- موقعة أبو قير البرية - فشل نابليون في فتح عكا- عودة نابليون إلى فرنسا

- ثورة القاهرة الثانية - خروج الحملة الفرنسية من مصر - مقتل كليبر .

السؤال الخامس عشر: (في ذاكرة التاريخ)

أمامك مجموعة من الأحداث والتواريخ لون كل دائرة من الصف الأول بما يناسبها من الصف الثاني بنفس اللون. ما هو المطلوب من الطالب ؟

ثورة القاهرة الأولى	ثورة القاهرة الثانية	اتفاقية العريش	موقعة أبو قير البرية
أغسطس ١٧٩٩	يناير ١٨٠٠	أكتوبر ١٧٩٨	مارس ١٨٠٠

السؤال السادس عشر: فكر وصنف

أمامك بعض نتائج الحملة الفرنسية على مصر صنفها في الجدول التالي:

- تأليف كتاب وصف مصر.
- لفت أنظار العالم لأهمية موقع مصر.
- إضعاف قوة ونفوذ المماليك.
- تعرف الشعب المصري على بعض الأنظمة الإدارية الحديثة.
- إيقاظ الوعي القومي لدى المصريين.
- فشل الحملة الفرنسية في جعل مصر قاعدة لإمبراطوريتها في الشرق.
- دراسة مشروع توصيل البحرين المتوسط والأحمر.

نتائج علمية وثقافية	نتائج اجتماعية	نتائج سياسية	نتائج حربية

السؤال السابع عشر:

١- اكتب رسالة ل نابليون تعبر فيها عن استيائك من دخوله وجنود الحملة الجامع الأزهر بخيولهم.

السؤال الثامن عشر:

على ضوء دراستك لأحداث ثورة القاهرة الثانية ارسم لوحة تعبيرية من خيالك تبرز أهم تلك أحداث.

السؤال التاسع عشر:

اكتب مقالاً عن الحملة الفرنسية على مصر في ١٧٩٨م موضحاً جوانبها الإيجابية والسلبية على مصر والمصريين.

السؤال العشرون:

يلقي كلمة في الإذاعة المدرسية عن الشيخ السادات ومكانته العلمية.*****

الدرس الثالث محمد علي والياً على مصر

السؤال الأول:

صمم ألبوماً تاريخياً بعنوان "حدث في مثل هذا الشهر" ودون به أهم الأحداث التي وقعت منذ اتجاه الحملة الفرنسية حتى تولية محمد علي حكم مصر.

السؤال الثاني: أكمل العبارات الآتية بكلمات مناسبة:

- ١- رحلت قوات الحملة الفرنسية عن مصر في سبتمبر عام م.
- ٢- تولى حكم مصر عام ١٨٠٥م.
- ٣- بعد رحيل الفرنسيين عن مصر تصارع على الحكم كل من العثمانيين و.....
- ٤- دعا محمد علي المماليك للاحتفال بتقليد ابنه طوسون ولاية
- ٥- تعقب المماليك الفارين من مذبحه القلعة.
- ٦- تخلص محمد علي من الزعامة الشعبية فنفى إلى دمياط.
- ٧- تخلص محمد علي من المماليك في عام ١٨١١م.

السؤال الثالث: أكتب كلمة (صح) أمام العبارة الصحيحة وكلمة (خطأ) أمام العبارة غير الصحيحة مع التصويب.

- ١- كانت مصر مسرحاً لأربع قوى متصارعة على الحكم بعد رحيل الحملة الفرنسية ()
- ٢- قرر زعماء الشعب عزل خسرو باشا وتعيين محمد علي ١٨٠٥م ()
- ٣- كاتب المصريون عمر مكرم بعد حملة فريزر عام ١٨٠٧م. ()
- ٤- اتبع محمد علي أساليب متعددة في التخلص من الزعامة الشعبية ()

٥- عين محمد علي ابنه إبراهيم باشا قائداً عامًا لحملة الحجاز. ()

السؤال الرابع: تخير الإجابة الصحيحة من بين القوسين

١- كانت مصر مسرحًا لـ قوى متصارعة على الحكم بعد رحيل الحملة

الفرنسية. (ثلاث - أربع - خمس - ست)

٢- ظهرت قوة جديدة في مصر بعد رحيل الفرنسيين هي

(العثمانيين - المماليك - الانجليز - الشعب المصري)

٣- تفرغ محمد علي لتنفيذ السياسة التي رسمها لحكم وإدارة مصر بعد تخلصه من

..... (الزعامة الشعبية - حملة فريزر - المماليك - العثمانيين)

٤- فر بعض المماليك المتبقين من مذبحة القلعة إلى

(السودان - أسوان - سوريا - الصعيد)

السؤال الخامس : اختر من العمود (أ) ما يناسبه من العمود (ب)

(ب)

١- ابراهيم باشا

٢- محمد علي

٣- خورشيد باشا

٤- خسرو باشا

٥- عمر مكرم

٦- فريزر

(أ)

١- عين واليًا على مصر نزولاً على

إرادة الشعب المصري

٢- اختاره الشعب ليكون واليًا على

مصر

٣- تعقب المماليك الفارين من مذبحة

القلعة

٤- قاد الحملة الانجليزية إلى مصر

السؤال السادس: اقرأ وأجب

" بعد رحيل الحملة الفرنسية عن مصر في سبتمبر ١٨٠١م، أصبحت مصر مسرحًا للصراع بين كل من العثمانيين والمماليك والإنجليز، ولكن ظهرت قوة جديدة نجحت في تغيير الأوضاع في مصر " على ضوء هذه العبارة وضح:

- ١- سبب الصراع بين القوى الثلاثة.
- ٢- مبررات كل فريق ليتولى حكم مصر.
- ٣- ما المقصود بالقوة الجديدة التي وردت بالفقرة.
- ٤- كان لهذه القوة الجديدة التي ظهرت في مصر دورًا في خروج الاحتلال الفرنسي منها. (وضحه)

السؤال السابع: بم تفسر.....؟

- ١- فشل المماليك في الوصول للسلطة بعد رحيل الحملة الفرنسية عن مصر .
- ٢- الصراع بين المماليك بعد رحيل الحملة الفرنسية عن مصر .
- ٣- رغبة إنجلترا في بسط نفوذها على مصر .
- ٤- لم تفكر إنجلترا في إجلاء قواتها عن مصر بعد خروج الفرنسيين منها.
- ٥- رفض السلطان العثماني في البداية تعيين محمد علي واليًا على مصر .
- ٦- تخلص محمد علي من الزعامة الشعبية والمماليك.
- ٧- فشل حملة فريزر على مصر ١٨٠٧م.

السؤال الثامن: ما النتائج المترتبة على.....؟

- ١- رغبة إنجلترا في تأمين طرق المواصلات للهند.
- ٢- تخلص محمد علي من الزعامة الشعبية والمماليك.
- ٣- الخلاف بين الزعامة الشعبية.

السؤال التاسع: ماذا يحدث إذا؟

- ١- نجح الانجليز في بسط نفوذهم على مصر.
- ٢- نجح العثمانيين في استعادة حكم مصر بعد خروج الفرنسيين.
- ٣- توحدت صفوف المماليك بعد خروج الفرنسيين.
- ٤- تخلت الزعامة الشعبية عن محمد علي.

السؤال العاشر: ما رأيك فيما يلي

- ١- دور الزعامة الشعبية في تولية محمد علي حكم مصر.
- ٢- سياسة محمد علي في التقرب من عامة الشعب المصري.
- ٣- موقف محمد علي من الزعامة الشعبية.

السؤال الحادي عشر:

- "واجه محمد علي عديد من الصعوبات في بداية توليه حكم مصر"
على ضوء هذه العبارة وضح ما يلي:
- ١- الصعوبات التي واجهت محمد علي.
 - ٢- دور الزعامة الشعبية في تولية محمد علي وتثبيتته في حكم مصر.
 - ٣- موقف محمد علي من الزعامة الشعبية.

السؤال الثاني عشر: أيد بالأدلة التاريخية صحة العبارات الآتية

- ١- اتبع محمد علي أساليب متعددة في التخلص من الزعامة الشعبية.
- ٢- كان للزعامة شعبية دوراً مهماً في تولية محمد علي حكم مصر.

السؤال الثالث عشر: ماذا حدث في التواريخ الآتية في ضوء ما درسته ؟

١٧٦٩م - ١٨٠١م - ١٨٠٥م - ١٨٠٧م - ١٨١١م - ١٨٤٨م

السؤال الرابع عشر: اذكر عملاً واحداً لكل شخصية من الشخصيات الآتية.

عمر مكرم - محمد علي - إبراهيم ابن محمد علي - طوسون.

السؤال الخامس عشر: تخير واكتب

تخير أحد الشخصيات التاريخية التي أعجبتك في هذه الوحدة، ثم اكتب عنها مقالاً مستعيناً بالنقاط التالية:

- المولد والنشأة.
- التعليم.
- المهنة .
- أهم الأعمال.
- الدور الذي قامت به في خدمة المجتمع.
- أكثر ما أعجبك في هذه الشخصية.

السؤال السادس عشر: ابحث وصمم

بالاستعانة بشبكة المعلومات الدولية ابحث عن معلومات عن ثورة الشعب المصري ضد الولاة العثمانيين، ثم صمم مجلة حائط تحت عنوان "ثورة ضد الظلم"

الدرس الرابع

محمد على وبناء مصر الحديثة .

السؤال الأول :-

اختر الإجابة الصحيحة من بين أ ، ب ، ج ، د مما يلي :-

١- اعتمدت سياسة محمد على الداخلية على الاهتمام ب

- (أ) كل شئون الدولة
(ب) التنظيم الإدارى .
(ج) التعليم والثقافة .
(د) الجيش والاسطول .

٢- اهتم محمد على بمشروعات الري فأنشأ

- (أ) القناطر الخيرية.
(ب) قصر الجوهرة .
(ج) قناطر إسنا .
(د) الدفترخانة .

٣- اهتم محمد على بالتعليم والثقافة فأنشأ

- (أ) الجسور .
(ب) ترسانة السفن .
(ج) المطبعة الأميرية .
(د) جيش قوى .

٤- اهتم محمد على فى سياسته الإقتصادية على أن تكون

- (أ) صادرات مصر أكثر من وارداتها .
(ب) تساوى صادرات مصر مع وارداتها
(ج) واردات مصر اكبر من الصادرات .
(د) صادرات مصر و وارداتها قليلة .

السؤال الثانى :-

اكتب ما تعرفه عن :-

- ١- نظام الاحتكار .
٢- فرمان يونيه ١٨٤١ م .
٣- معاهدة لندن ١٨٤٠ م .

السؤال الثالث :-

أكمل العبارات التالية بكلمات مناسبة :-

- ١- اهتم محمد على في سياسته الاقتصادية على
- ٢- أنشأ محمد على العديد من المدارس الحديثة ومنها , ,
- ٣- أعطى سعيد باشا للمهندس فرديناند ديليسبس حق امتياز وحفر
- ٤- اهتم محمد على بالزراعة فأدخل أنواعا جديدة من زراعة ,

السؤال الرابع :-

بم تفسر .. ؟

- ١- اهتمام محمد على بالزراعة .
- ٢- حرص (محمد على) على تقسيم البلاد إلى مديريات .
- ٣- اهتمام محمد على بالصناعة .

السؤال الخامس :-

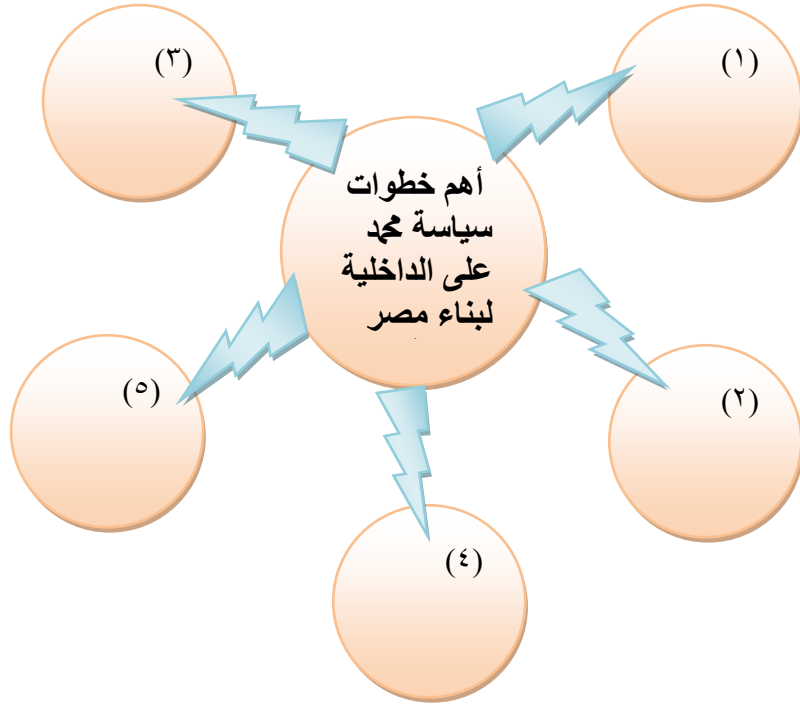
ما النتائج المترتبة على :-

- ١- سياسة محمد على التوسعية .
- ٢- اهتمام محمد على بالتنظيم الإداري للبلاد .

السؤال السادس :-

حرص (محمد على باشا) على بناء مصر الحديثة على النسق الأوربي , وتمثلت سياسته الداخلية في إقامة العمران والعمارة , والإهتمام بالتنظيم الإداري للدولة , وأولى عناية خاصة بالتعليم والثقافة , والجيش والبحرية , كما أهتم بالسياسة الاقتصادية .

في ضوء ما سبق أكمل الشكل التالي :-



السؤال السابع :-

عبر عن رأيك في شخصية محمد علي باشا في ضوء سياسته الداخلية والخارجية ؟

النموذج الأول

السؤال الأول : (أ) أكمل العبارات الآتية

- ١- تم إلغاء ديوان القاهرة بعد ثورة
- ٢- تخلص محمد علي من المماليك في
- ٣- هرب المماليك إلى الصعيد بعد معركة.....

(ب) ما النتائج المترتبة على.....؟

- ١- تحطيم الأسطول الفرنسي في موقعة أبي قير البحرية.
- ٢- اكتشاف حجر رشيد.

السؤال الثاني : (أ) أعد كتابة العبارات الآتية بعد تصحيحها

- ١- كانت معركة الأهرام أول مواجهة بين المماليك والفرنسيين.
- ٢- أنشأ الانجليز المجمع العلمي المصري كمبر لإجراء الأبحاث العلمية.
- ٣- عزل محمد علي السيد عمر مكرم من منصبه.

(ب) رتب الأحداث التاريخية من القديم إلى الحديث :-

حملة فريزر - عزل خورشيد باشا - معاهدة العريش - عودة نابليون إلى فرنسا

السؤال الثالث : (أ) بم تفسر.....؟

- ٤- مجئ الحملة الفرنسية على مصر (يكتفى بالأسباب الحقيقية)
- ٥- رغبة انجلترا في بسط نفوذها على مصر.
- ٦- استثنى نابليون الشيخ السادات من الحكم بالإعدام.

(ب) اكتب ما تشير إليه العبارة

- ١- تجهيز الجيش وتوجيهه لأهداف حربية (ا)
- ٢- إقليم يحكمه أجنبي يتوطنه أو يكتفي باستغلاله اقتصاديًا أو عسكريًا. ()

السؤال الرابع:

(أ) قارن بين كل من

موقعة أبي قير البحرية وأبي قير البرية من حيث (الأطراف - النتائج)

(ب) ما رأيك فيما يلي

- ١- ثورة الشعب المصري ضد الولاة العثمانيين.
- ٢- موقف إنجلترا من معاهدة العريش ١٨٠٠ م .

النموذج الثاني

السؤال الأول: (أ) تخير الإجابة الصحيحة مما بين القوسين

- ١- فشل نابليون في فتح..... (عكا - القاهرة - الاسكندرية - الصالحية)
٢- ولد محمد علي في بلدة قوله بشمال (السودان - أسوان - ألبانيا - اليونان)

(ب) ماذا يحدث إذا.....؟

- ١- نجحت الحملة الفرنسية في تحقيق هدفها وجعل مصر قاعدة للإمبراطورية الفرنسية في الشرق.
٢- نجح العثمانيين في استعادة حكم مصر بعد خروج الفرنسيين.

السؤال الثاني: (أ) صل من العمود (١) بما يناسبه من العمود (٢)

(٢)	(١)
مينو	١- تزعم المصريين لمقاومة الحملة الفرنسية عند نزولها الاسكندرية.
مراد بك	٢- تعقب المتبقين من المماليك وقضى على عدد منهم.
إبراهيم ابن محمد علي	٣- تولى قيادة الحملة الفرنسية بعد مقتل كليبر.
محمد كريم	٤- تزعم المصريين في ثورة القاهرة الثانية.
خورشيد باشا	
عمر مكرم	

(ب) أيد بالأدلة التاريخية صحة العبارات الآتية

- ١- كانت الدولة العثمانية ضعيفة عند مجئ الحملة الفرنسية.
- ٢- للحملة الفرنسية على مصر آثارًا إيجابية وأخرى سلبية.

السؤال الثالث: (أ) بم تفسر.....؟

- ١- حملة نابليون على الشام في فبراير ١٧٩٩م.
- ٢- استيلاء الحملة الفرنسية على جزيرتي مالطة وكريت.

(ب) ما المقصود ب.....؟

احتلال - مستعمرة

السؤال الرابع: (أ) قارن بين كل من

ثورة القاهرة الأولى والثانية من حيث (مركز الثورة والأسباب والنتائج)

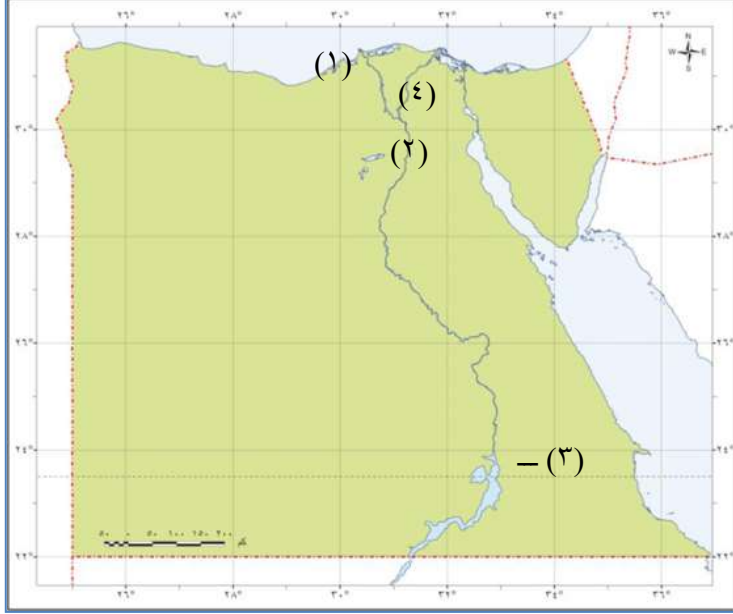
(ب) ما رأيك فيما يلي:

- ١- موقف محمد علي من الزعامة الشعبية.

اختبارات نهاية الفصل الدراسي الأول
الصف السادس الابتدائي
(١) (الامتحان الأول)

أولا الجغرافيا

السؤال الأول : (١) أمامك خريطة صماء لمصر اكتب مدلول الأرقام الموقعة



على الخريطة :

١- البحر

٢- منخفض

٣- السد

٤- فرع

(ب) بم تفسر .. ؟

١- تعدد المشكلات في البيئة الزراعية

٢- تعتبر محافظة الفيوم محافظة جذب سياحي

٣- أهمية البيئة الزراعية للبيئة الصناعية

السؤال الثاني : (أ) اكمل العبارات الآتية بما يناسبها من كلمات :

١- تتنوع بيئات مصر فمنها البيئات الطبيعية مثل البيئة و

٢- الهجرة تكون داخل حدود الدولة , بينما الهجرة تكون

خارجها

٣- الصناعة التي تقوم عليها الملابس الجاهزة والمفروشات هي صناعة....

(ب) ما المقصود بكل من :

١- الاستنزاف ٢- العشوائيات

(ج) إنكر جهود الدولة وجهودك لمواجهة كل ممايأتى :

١- الأمية فى البيئة الزراعية

٢- نقص الكوادر الفنية فى البيئة الزراعية

ثانيا التاريخ

السؤال الثالث : (أ) اكتب كلمة صح أمام العبارات الصحيحة وكلمة خطأ أمام العبارات غير الصحيحة :

١ - ضمت الدولة المملوكية مصر وبلاد الشام

٢ - كان نظام الحكم العثمانى لمصر عادلا

٣ - نشطت التجارة وازدهرت الصناعة أثناء الحكم العثمانى لمصر

٤ - تعرف المصريون على بعض الأنظمة الادارية من الفرنسيين

(ب) ما النتائج المترتبة على :

١-موقعة أبى قير البحرية عام ١٧٩٨ م

٢-الحكم العثمانى لمصر

٣-المذبحة التى ارتكبها محمد على ١٨١١ م

السؤال الرابع : (أ) اختر الاجابة الصحيحة مما بين الأقواس :

١-تنسب الدولة العثمانية الى مؤسسها [محمد الفاتح - بايزيد الثانى - سليم

الأول - عثمان بن أرطغرل]

٢-تم عقد اتفاقية العريش ١٨٠٠ م بين العثمانيين والقائد [مينو - كليبر -

ديزية - نابليون]

- ٣-أبحرت الحملة الفرنسية سرا الى مصر من ميناء [طولون - مرسيليا -
جنوة - ليون]
٤-إنهزم المماليك أمام فى موقعة شبراخيت [البرتغاليين - الإنجليز -
الفرنسيين - المغول]
٥-نجح الفرنسيون فى احتلال الاسكندرية بعد مقاومة حاكمها [محمد كريم -
عمر مكرم - الشيخ السادات - عبد الله الشرقاوى]

(ب) ما المقصود بكل من :

- ١-الثورة
٢- الوالى

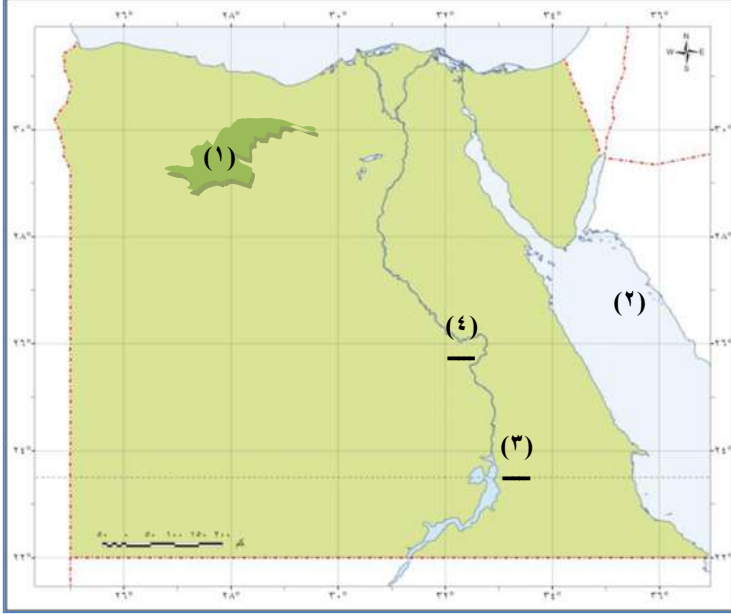
(ج) مارأيك فى كل مما يأتى :

- ١-الحملة الفرنسية على مصر.
٢-كانت بريطانيا سببا فى إطالة مدة بقاء الحملة الفرنسية فى مصر.

الامتحان الثاني

أولاً: الجغرافيا

السؤال الأول : (أ) أمامك خريطة صماء لمصر اكتب في كراسة اجابتك مدلول



الأرقام الموقعة عليها :

١ - منخفض

٢ - البحر

٣ - السد

٤ - قناطر

(ب) أكمل العبارات الآتية بما يناسبها :

- ١ - يتركز سكان البيئة الزراعية في المحافظات القريبة من
- ٢ - من أهم المحاصيل المنتجة للسكر في مصر
- ٣ - يعد رأس المال أساسيا في قيام الصناعة و نوعيتها
- ٤ - تصنف الصناعة حسب درجة تطورها الى صناعات
و و يدوية

(ج) بم تفسر :

- ١ - تنوع البيئات المصرية.
- ٢ - تعتبر محافظة الفيوم محافظة جذب سكاني.

السؤال الثاني : (أ) صوب ماتحته خط في العبارات الآتية :

١- المصرف هو قناة مائية يتم حفرها لتوصيل المياه من النهر الى الأراضي الزراعية.

٢- الهجرة الداخلية هي الهجرة من دولة الى أخرى.

٣- ارتفاع نسبة الأمية من خصائص سكان البيئة الصناعية.

٤- من الصناعات المعدنية صناعة الأسمدة.

٥- الاستنزاف هو تقليل الإستهلاك والإستخدام الأمثل للموارد.

(ب) ما النتائج المترتبة على ماأتى :

١- التوسع العمرانى واقامة المبانى على الأرض الزراعية.

٢- هجرة سكان الريف الى البيئة الصناعية.

ثانيا التاريخ

السؤال الثالث : (أ) اكتب كلمة صح أو كلمة خطأ امام ما يناستها من العبارات الآتية:

١- اعدم نابليون بونابرت الشيخ السادات.

٢- تألفت هيئات الحكم العثمانى فى مصر فى عهد العثمانيين من ثلاث قوى.

٣- نشطت التجارة وازدهرت الصناعة أثناء الحكم العثمانى لمصر.

٤- ارسل نابليون رسالة الى كليبر تفيد بتحطيم الأسطول الفرنسى عند إبي قير.

٥- انطلقت ثورة القاهرة الثانية فى مارس ١٨٠٠ م من حى بولاق.

٦- نجحت الحملة الفرنسية فى اضعاف قوة المماليك بمصر.

(ب) اذكر اثنين من :

١- نتائج موقعة أبى قير البحرية أغسطس ١٧٩٨م.

٢- أسباب ضعف وانهيار دولة المماليك.

السؤال الرابع : (أ) اكتب ماتشير اليه كل عبارة من العبارات الآتية من مفاهيم او شخصيات :

- ١- الموقعة التي انتهت بتحطيم الأسطول الفرنسي.
- ٢- تجهيز الجيش وتوجيهه لأهداف حربية.
- ٣- إقليم يحكمه أجنبي يتوطنه أو يكتفى باستغلاله إقتصاديا أو عسكريا.
- ٤- المدينة التي شهدت أول مواجهه بين المماليك وقوات الحملة الفرنسية.
- ٥- قاد الحملة الانجليزية على مصر عام ١٨٠٧م.

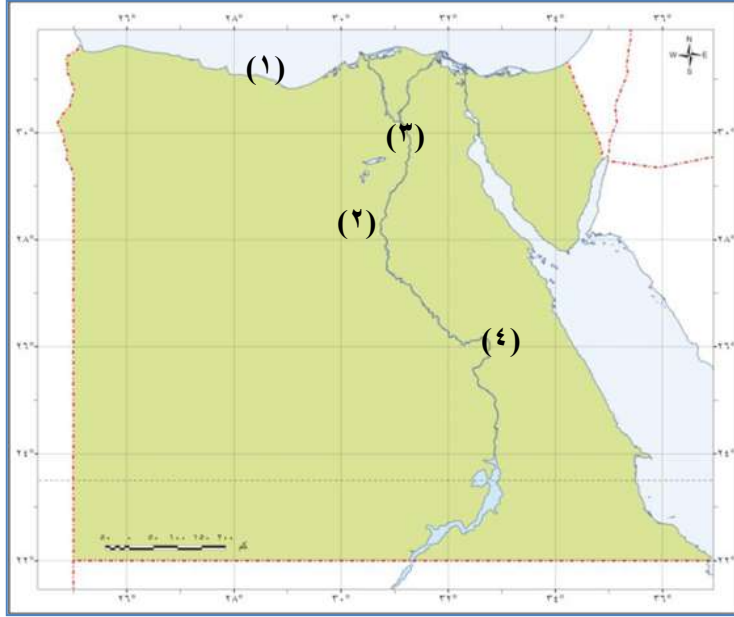
(ب) " قامت فرنسا بإعداد حملة على مصر وإعتبرت هذا الأمر سرا " فى ضوء هذه العبارة أجب عما يأتى :

- ١- اذكر سببين من الأسباب المعلنة للحملة الفرنسية.
- ٢- لماذا كانت النتائج العلمية من أبرز نتائج الحملة الفرنسية.
- ٣- ماهى القوى الثلاثة التي ظهرت فى مصر بعد رحيل الحملة.
- ٤- ماموقف السلطان العثمانى من هذه الإرادة الشعبية.

الامتحان الثالث

أولاً: الجغرافيا

السؤال الأول (أ) أمامك خريطة صماء لمصر اكتب مدلول الأرقام الموقعة



عليها :

- ١- البحر
- ٢- منخفض
- ٣- القناطر
- ٤- مدينة

(ب) بم تفسر :

- ١- يعمل معظم سكان البيئة الزراعية بالنشاط الزراعي.
- ٢- تعاني البيئة الصناعية من مشكلات التلوث البيئي.
- ٣- أهمية البيئة الصناعية.

السؤال الثاني : (أ) ضع علامة صح امام العبارة الصحيحة وعلامة خطأ أمام

العبارة غير الصحيحة :

- ١- تبلغ مساحة الأرض الزراعية بالوادي نصف مساحة الأرض الزراعية بالدلتا.
- ٢- تقع ترعة الاسماعيلية في شرق الدلتا.
- ٣- تكثر النباتات الطبيعية في البيئة الزراعية.
- ٤- يقل عدد السكان في المحافظات كلما اقتربنا من مجرى النيل.
- ٥- تعتبر صناعة السجاد اليدوي من الصناعات الحرفية.
- ٦- وسائل النقل والمواصلات من المقومات الطبيعية لقيام الصناعة.

(ب) ما المقصود بكل من :

١-القنطرة ٢- السد ٣- الاستنزاف

(ج) ما أهم المشكلات المرتبطة بالاستخدام السيئ للموارد الطبيعية في البيئة

الزراعية ؟ واقتراح حلا لإحدى هذه المشكلات
ثانيا التاريخ

السؤال الثالث : (أ) اختر الإجابة الصحيحة ما بين الأقواس فيما يلي :

١- اتجه السلطان سليم الأول في غزواته نحو المشرق العربي مع بداية

القرن م [١٤ - ١٥ - ١٦ - ١٧]

٢- تدهورت دولة المماليك اقتصاديا بعد [اكتشاف طريق رأس الرجاء الصالح

- معركة ديو - معركة الريدانية - حفر قناة السويس]

٣- حدثت اول مواجهه بين المماليك والحملة الفرنسية عند [الاسكندرية -

شبراخيت - رشيد - إمبابة]

٤- ظهرت بسالة أهل رشيد في صد حملة [نابليون - فريزر - نلسون -

كليبر]

٥- قائد الأسطول الانجليزي في معركة أبى قير البحرية [نلسون - ديزية -

مينو - فريزر]

٦- دبر محمد على مذبحه القلعة في ١٨١١ م للتخلص من [الفرنسيين -

الأتراك - الألبانين - المماليك]

(ب) ما النتائج التي ترتبت على :

١- ثورة القاهرة الأولى.

٢- معركة أبى قير البحرية.

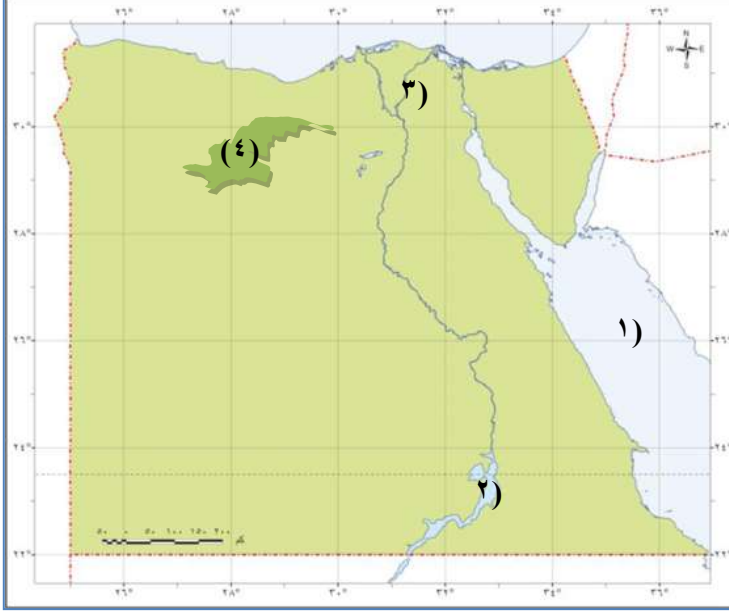
السؤال الرابع : (أ) لمن تنسب الأعمال الآتية :

١- تصدى للأتراك العثمانيين في مرج دابق شمال سوريا ١٥١٦م.

- ٢- قاد الحملة الفرنسية من ميناء طولون الى مصر ١٧٩٨م.
 - ٣- قاد المقاومة الشعبية في الاسكندرية عند نزول الحملة الفرنسية إليها.
 - ٤- تفاوض مع العثمانيين للخروج من مصر بالحملة الفرنسية ١٨٠٠م.
 - ٥- فك رموز اللغة المصرية القديمة.
- (ب) " عانت مصر كثيرا تحت الحكم العثماني وتحت حكم الفرنسيين " في ضوء ذلك وضح مايلي :
- ١- نتائج دخول الجيش العثماني الى مصر.
 - ٢- موقف كليبر من ثورة القاهرة الثانية.

(٤) الامتحان الرابع
أولاً: الجغرافيا

السؤال الأول (أ) أمامك خريطة صماء لمصر اكتب مدلول الأرقام الموقعة عليها



- :
- ١- البحر
 - ٢- بحيرة
 - ٣- فرع
 - ٤- منخفض

(ب) بم تفسر

- ١- تنوع البيئات المصرية.
- ٢- تناقص المساحة الزراعية بالمحافظات الزراعية بالدلتا.
- ٣- تعد وسائل المواصلات من العوامل الهامة للصناعة.

السؤال الثاني : (أ) اختر الاجابة الصحيحة مما بين الأقواس :

- ١- كل المشكلات السكانية التالية مرتبطة بالبيئة الزراعية ماعدا مشكلة.... []
***البطالة - الأمية - الأمراض - الاستنزاف []
- ٢- تتركز الصناعات الكهربائية في محافظة.....
[القاهرة - أسيوط - بور سعيد - كفر الشيخ]
- ٣- القناة المائية التي تحفر لتوصيل مياه النيل للأرض الزراعية تسمى.....
[الترعة - القنطرة - السد - المصرف]

٤- كل العوامل الآتية طبيعية لقيام الصناعة ماعدا

[الموقع - المناخ - السوق - المواد الخام]

٥- من الصناعات الهندسية صناعة.....

[العطور - أجهزة السيارات - الأسمدة - الألومنيوم]

(ب) ضع علامة صح أمام العبارة الصحيحة وعلامة خطأ أمام العبارة غير الصحيحة :

- ١- تعتبر صناعة السجاد اليدوي من الصناعات البسيطة.
- ٢- يتميز سكان البيئة الصناعية بعدم مشاركة المرأة في العمل.
- ٣- الاستنزاف يعنى استهلاك المورد بانتظام للحفاظ عليها.
- ٤- تتكون تربة منخفض الفيوم من طمي النيل.
- ٥- اختفاء العشوائيات فى المدن من نتائج الهجرة الداخلية فى مصر.

ثانيا : التاريخ

السؤال الثالث : (أ) أكمل العبارات الآتية بما يناسبها :

- ١- تدهورت أحوال المماليك الاقتصادية بعد اكتشاف البرتغاليين
- ٢- كانت الدولة العثمانية تعين الوالي العثماني لمدة
- ٣- تمكن قائد الأسطول الانجليزي من تحطيم الأسطول الفرنسي عند أبى قير

- ٤- تم تعيين محمد على واليا على مصر عام
- ٥- الإقليم الذي يحكمه أجنبي ويتوطنه ويستغله يسمى
- ٦- أبحرت الحملة الفرنسية من ميناء

(ب) ماذا كان يحدث إذا :

- ١- لم يقم السلطان العثماني بترحيل الصناع المصريين المهرة إلى الأستانة.
- ٢- اختفت الزعامة الشعبية في مصر بعد جلاء الحملة الفرنسية.

السؤال الرابع : (أ) اعد كتابة العبارات الآتية بعد تصويب ماتحته خط :

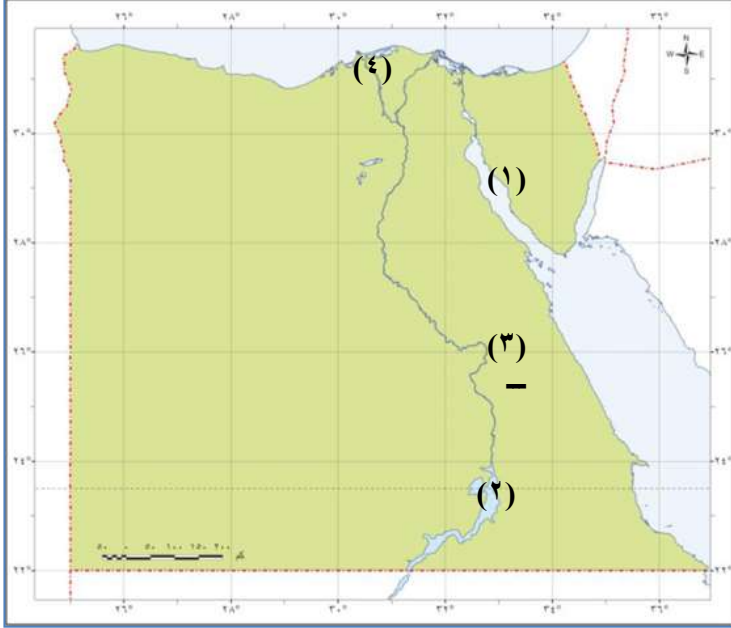
- ١- تطورت الحياة العلمية والثقافية في مصر أيام الحكم العثماني.
- ٢- حرصت فرنسا على عدم تسريب أخبار الحملة الفرنسية الى إيطاليا.
- ٣- قام شاب مصري بقتل كليبر.
- ٤- دبر محمد علي مؤامرة مارس ١٨١١م للتخلص من الزعامة الشعبية.
- ٥- لفت أنظار العالم الغربي لمصر من النتائج العلمية للحملة الفرنسية.

(ب) ما النتائج التي ترتبت على :

- ١- معركة الريدانية ١٥١٧م
- ٢- موقعة أبي قير البحرية أغسطس ١٧٩٩م.

الامتحان الخامس أولا : الجغرافيا

السؤال الأول : أمامك خريطة صماء لوادى النيل فى مصر اكتب فى كراسة إجابتك مدلول الأرقام الموقفة عليها :



- ١ - خليج
- ٢ - بحيرة
- ٣ - قناطر
- ٤ - فرع.....

(ب) إذكر سببا واحدا لما يأتى :

- ١ - أهمية تربة وادى النيل بالنسبة للنشاط الزراعى فى مصر.
- ٢ - العلاقة بين البيئة الزراعية والبيئة الصناعية.

(ج) اكتب المصلح المناسب لكل مما يأتى :

- ١ - يتكون من ترسيب التربة الطينية التى ينقلها نهر النيل من منابعه.
- ٢ - هى صناعات تعتمد علي العمل اليدوي وتحتاج لرأس مال قليل.

السؤال الثاني : (أ) صوب ماتحته خط في العبارات الآتية :

- ١ - العشوائيات هي إنتقال الأفراد من مكان لأخر لفترة زمنية طويلة .
- ٢ - تتنوع الصناعات الحرفية في البيئة الزراعية وفقا لتنوع الموارد الصناعية.
- ٣ - تحتاج الصناعات الى مواد خام أولية مثل الفحم.
- ٤ - زيادة الانجاب من الخصائص الاقتصادية لسكان البيئة الزراعية.

(ب) اختر الاجابة الصحيحة مما بين الأقواس :

- ١ - تعتمد الزراعة في منخفض الفيوم علي مياه.....
(الآبار - العيون - الأمطار - نهر النيل)
- ٣ - السبب الرئيسي لندرة النبات الطبيعي في البيئة الزراعية هو
(قلة الأمطار - قلة مياه الري - كثافة النشاط الزراعي - كثافة السكان)
- ٣ - يتم بناء المصانع بعيداً عن
(المناطق السكنية- المواد الخام - السوق- مصادر الطاقة)
- ٤ - من مصادر الطاقة الجديدة.....
(الفحم - البترول - الغاز الطبيعي - الطاقة الكهرومائية)

(ج) ما مقترحاتك لكل مما يأتي :

- ١ - تطوير الصناعة المصرية.
- ٢ - المحافظة على نظافة البيئة التي تعيش فيها.

ثانيا التاريخ

السؤال الثالث : (أ) اكتب كلمة صح أمام العبارات الصحيحة وكلمة خطأ امام

العبارات غير الصحيحة :

- ١ - يرجع ازدهار دولة المماليك في مصر والشام الى موقعها الجغرافى.
- ٢ - عانى الفلاح المصرى من أعباء السخرة وفرض الضرائب أثناء الحكم العثمانى.
- ٣ - استطاع ولسون قائد الاسطول الانجليزى تحطيم الاسطول الفرنسى.
- ٤ - استمر حكم محمد على لمصر بين عامى ١٨٠٥ م - ١٨٤٠ م.

(ب) لمن تنسب الأعمال التاريخية التالية :

- ١ - نائب السلطان ومقره القلعة.
- ٢ - ترحيل أمهر الصناع والحرفيين من مصر الى عاصمة الدولة العثمانية.
- ٣ - قتل كليبر.
- ٤ - قتل عدد كبير من المماليك فى القلعة فى مارس ١٨١١ م.

(ج) ماالمقصود بالمفاهيم التاريخية الآتية :

- ١ - ثوره
- ٢ - والى

السؤال الرابع: أكمل ما يأتي :

- ٢- ساعد الانجليز العثمانيون في مواجهة الفرنسيين في موقعة يوليو ١٧٩٩م.
 - ٣- تألفت هيئات الحكم العثماني من و و
 - ٤- أنشأ ديوان القاهرة
 - ٥- بدأت ثورة القاهرة الثانية ضد الفرنسيين من حي
 - ٦- فشلت الحملة التي أرسلتها الى مصر في مارس ١٨٠٧م.
- (ب) ماذا كان يحدث إذا :
- ١- اهتم العثمانيون بالتعليم والثقافة في مصر.
 - ٢- استطاعت الحملة الفرنسية جعل مصر قاعدة لإمبراطوريتهم.

إجابات الوحدة الأولى الخصائص الطبيعية للبيئة الزراعية.

ج ١: البيئة هي المكان الذي نعيش فيه بجانب المخلوقات الأخرى، والذي توجد به مقومات استمرار الحياة من مأكّل ومشرب وملبس ومسكن ، ونؤثر فيه ونتأثر به.

ج ٢: متروك للتلميذ تحت إشراف المعلم.

ج ٣ ١- التنوع والتداخل والتكامل.

ج ٢- اتساع المساحة و تنوع مظاهر السطح و تنوع الموارد الطبيعية.

ج ٤: ١- خطأ ٢- صح ٣- خطأ ٤- صح.

ج ٥: ١- أ. الألبان ٢- ج. نهر النيل ٣- د. الآبار
٤- أ. الأمطار.

ج ٦: تترك للتلميذ تحت إشراف معلمه.

ج ٧: ١- د. نهر النيل ٢- د. نهر النيل ٣- ب. الغربية
٤- ج. الزحف العمراني ٥- أ. الجيزة .

ج ٨: ١- خطأ ٢- خطأ ٣- صح.

ج ٩: ١- د. المنيا ٢- ب. بحر يوسف ٣- ب. الطمي
٤- أ. شرق ٥- ب. غرب.

ج ١٠: تترك للتلميذ تحت إشراف معلمه.

ج ١١: تترك للتلميذ تحت إشراف معلمه.

ج ١٢: ١- ب. غرب ٢- ج. أسوان ٣- د. القليوبية

٤- ب. الدلتا ٥- ب. الأقصر.

ج ١٣: أ مع ٣ ب مع ٥ ج مع ٢ د مع ٤

ج ١٤: ١- الصلصال والرمال.

٢- النبات الطبيعي هو النبات الذي ينمو دون تدخل الإنسان.

٣- الحيوان البري هو الحيوان الذي لم يستأنسه الإنسان مثل الذئب والثعلب.

٤- الذئب والثعالب.

٥- الغابات .

ج ١٥: ١- ج. كثافة النشاط الزراعي ٢- ب. الأرز

٣- ب. البقر

ج ١٦: تترك للتلميذ تحت إشراف معلمه.

ج ١٧: ١- العادات والتقاليد والزواج المبكر وتعدد الزوجات.

٢- قلة الخدمات - انخفاض الأجور.

٣- ضيق مساحة الاراضي الزراعية، قلة الوظائف والخدمات.

٤- قلة خصوبة التربة.

٥- الزراعة.

ج ١٨: ١- د. احترام الكبير ٢- ب. انتشار البطالة

٣- أ. تقديم القروض للمزارعين ٤- ب. زيادة أعداد المدارس في الريف

٥- أ. شراء المنتجات الزراعية من المزارعين.

ج ١٩: ١- خطأ ٢- خطأ ٣- خطأ ٤- صح

ج ٢٠: تترك للتلميذ تحت إشراف معلمه.

ج ٢١:

حبوب غذائية	محاصيل السكر	محاصيل المنسوجات
قمح	قصب السكر	القطن
أرز	البنجر	الكتان
ذرة		

ج ٢٢: ١- خطأ ٢- صح ٣- صح .

ج ٢٣: تترك للتلميذ تحت إشراف معلمه.

ج ٢٤: ١- ب. الفيوم ٢- ب. الفيوم ٣- أ. التوسع العمراني
٤- د. تدهور التربة .

ج ٢٥: تترك للتلميذ تحت إشراف معلمه.

ج ٢٦: تترك للتلميذ تحت إشراف معلمه.

إجابات الوحدة الثانية: البيئة الصناعية

اجابات الاختبار القبلي

١. أ- (x)

ب- (√)

ج- (x)

د- (√)

هـ- (x)

٢. ١- ب الحديد

٢- أ حفظ وتعليب الفاكهة.

٣- د البترول

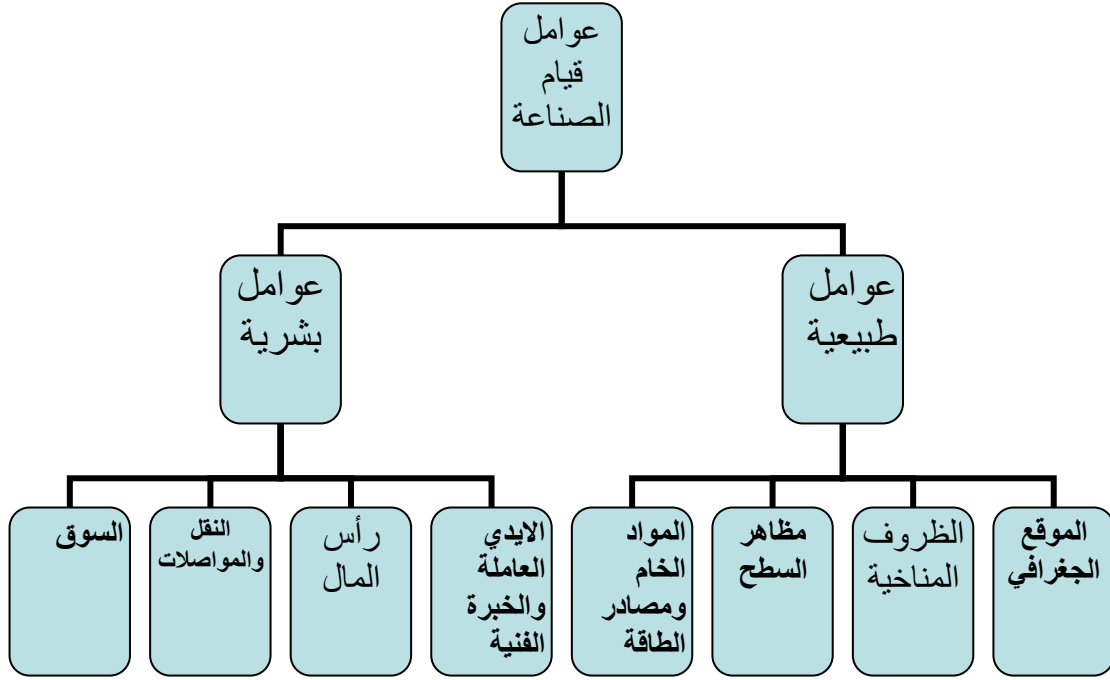
٣. ١- المواد الخام الزراعية

٢- المواد الخام الحيوانية

٣- الايدي العاملة

اجابات الدرس الأول العوامل الطبيعية والبشرية للصناعة

.٤



٥. أ- الظروف المناخية ب- المناطق السكنية

د- تقدير الوقت

ج- الطاقة الكهربائية

ج- (✓)

ب- (✓)

أ- (×)

هـ- (×)

د- (✓)

٧. أ- أهمية الصناعة في مصر

- توفر فرص العمل للمواطنين وتقلل البطالة.
- تقدم لهم الصناعات المختلفة لسد احتياجاتهم.
- تسهم في زيادة الدخل القومي المصري والحصول علي العملات الأجنبية.
- تساعد على إرتفاع المستوي الاجتماعي والثقافي والتعليمي للسكان.
- ب- أهمية وسائل النقل والمواصلات في البيئة الصناعية ان توفير وسائل النقل يتيح الفرصة لنقل العمال والمواد الخام بأسعار رخيصة.

ج- حاجة المناطق الصناعية إلي رؤس الأموال.حيث يساعد رأس المال في مصر علي قيام الصناعة وتحسين نوعيتها

٨. أ- طبيعية -بشرية.

ب- الموقع الجغرافي - الظروف المناخية- خصائص السطح- المواد الخام - مصادر الطاقة.

ج- الأيدي العاملة-الخبرة الفنية- رأس المال- النقل والمواصلات.

د- إرتفاع نسبة التعليم و- الاهتمام بتعليم الاطفال -مشاركة المرأة في العمل.

٩.

إسم الخام	الصناعة التي تقوم عليه
القطن	صناعة المنسوجات القطنية
الحديد	صناعة الحديد والصلب
الاشخاب	صناعة الاثاث
الصوف	صناعة المنسوجات الصوفية
المواد الخام الغذائية	الاغذية المحفوظة

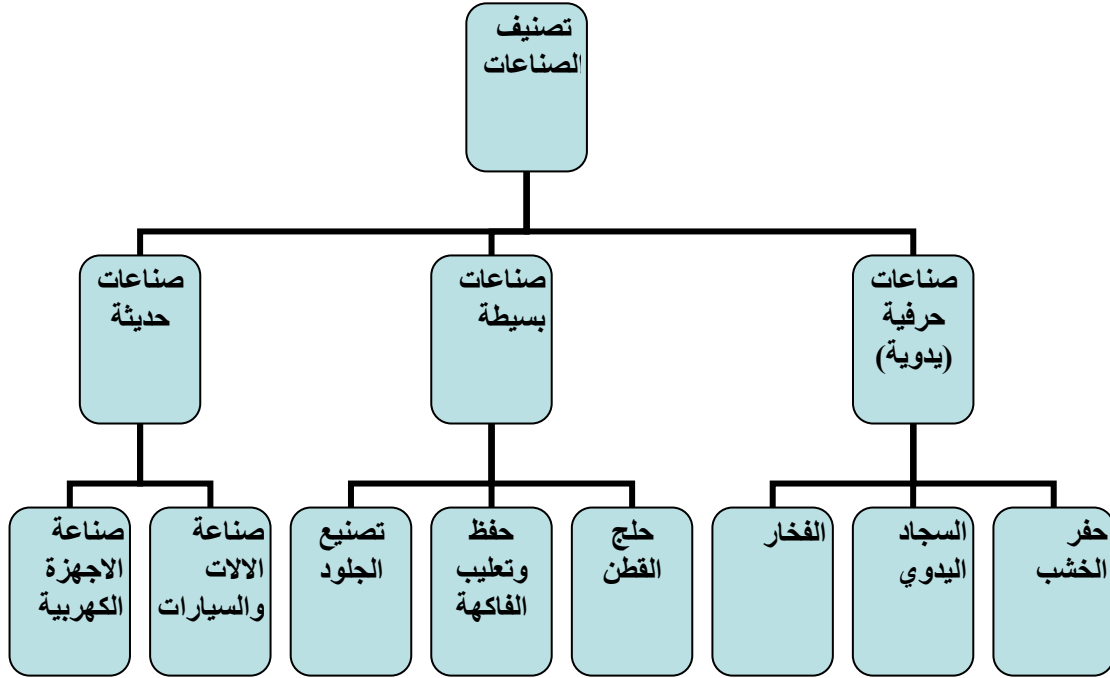
١٠.

الموارد التي تتوفر في البيئة الزراعية	الموارد التي تتوفر من البيئة الصناعية
القطن-الجلود-الألبان -اللحوم	الأسمدة - الأدوية- الاجهزه الكهربائية- الآلات الزراعية

١١. متروك للتلميذ

اجابات الدرس الثاني : الصناعة والمناطق الصناعية

.١٢



١٣. أ- الثلجات ب- الأسمدة ج- المعدنية

١٤. أ- (x) ب- (√) ج- (x)

د- (√) هـ- (√) و- (√)

١٥. أ- أهمية المناطق الصناعية تتمثل في

- تطوير الصناعة وزيادة المصانع
- تشغيل الأيدي العاملة
- زيادة الصادرات المصرية والحصول علي العملات الأجنبية
- زيادة الدخل القومي

ب- تتوعت الصناعات المصرية حيث توجد الآن قاعدة صناعية تزداد يوما

بعد يوم وتعددت الصناعات وتوعت في شتي ربوع مصر منها

(الصناعات الغذائية- صنلعة الغزل والنسيج-الصناعات المعدنية-

الصناعات الهندسية والكهربية- الصناعات الكميائية).

ج- التوسع في انتشار المدن الصناعية الجديدة بعيدا عن المدن السكنية بسبب قلة التلوث البيئي والحفاظ علي صحة الإنسان.

.١٦

- أ- حفر الخشب-السجاد اليدوي- الفخار
ب- حلج القطن- حفظ وتعليب الفاكهة- تصنيع الجلود
ج- صناعة الآلات والسيارات- صناعة الاجهزة الكهربائية والكمبيوتر
د- حفظ وتعليب الفاكهة والخضروات
هـ- تطوير الصناعة-تشغيل الأيدي العاملة-زيادة الصادرات المصرية والحصول علي العملات الأجنبية- زيادة الدخل القومي

.١٧ أ- الصناعة الحرفية

- ب- الصناعة البسيطة
ج- الصناعة الحديثة
د- المنطقة الصناعية
هـ- استنزاف

.١٨ متروك للتلميذ

- .١٩ أ- أدي تنوع الصناعات في مصر وزياداتها إلي زيادة الانتاج الصناعي ورفع المستوي الأسري وقوة الاقتصاد المصري .
ب- يؤدي توفير فرص العمل للمواطنين الي التخلص من البطالة والعنف .

.٢٠

اسم الخام	الصناعة التي تقوم عليه
قصب السكر	صناعة السكر
الذرة	صناعة الزيوت

صناعة السكر	بنجر السكر
صناعة الحديد والصلب	الحديد
صناعة المنسوجات الصوفية	الصوف

٢١. متروك للتلميذ

٢٢. متروك للتلميذ

اجابات الدرس الثالث : مشكلات البيئة الصناعية وكيفية التغلب عليها
٢٣. أ- أسباب التلوث في البيئة الزراعية: الاستحمام وغسل الاواني في مياه
الترع الاستخدام السييء للمبيدات الحشرية في الزراعة، أما اسباب التلوث

في البيئة الصناعية عوادم السيارات ودخان المصانع ومياه تبريد الآلات
الملوثة بالزيوت.

ب- البيئة الصناعية أكثر تلوثاً من البيئة الزراعية.

ج- متروك للطالب تحت إشراف المعلم.

.٢٤

وجه المقارنة	البيئة الزراعية	البيئة الصناعية
المشكلات	<ul style="list-style-type: none"> ▪ تناقص الأرض الزراعية ▪ الصرف الزراعي ▪ التلوث البيئي 	<ul style="list-style-type: none"> ▪ انبعاث الأبخرة والغازات المتصاعدة من مداخن المصانع مما يؤدي إلى تلوث الهواء . ▪ إلقاء مخلفات المصانع السائلة في المجارى المائية ونهر النيل مما يؤدي إلى تلوث الماء وموت الأسماك والكائنات الحية المائية . ▪ استنزاف الموارد الطبيعية نتيجة الاستخدام غير المنتظم. ▪ ازدحام المدن وانتشار المناطق العشوائية بسبب هجرة سكان الريف إلى المناطق الصناعية.

<ul style="list-style-type: none"> ▪ نقل المصانع التي تضر بالبيئة خارج المناطق السكنية ،و الاكثار من المساحات الخضراء.كالحدائق لامتنصاص الغازات الضارة ▪ تركيب مرشحات على مداخن المصانع وعمل فلاتر للغبار المنبعث من مصانع الاسمنت. ▪ الاهتمام بتطوير الصناعة وتعديل خطوط الانتاج لتقليل العوادم والمخلفات. ▪ كما قامت الدولة بإنشاء وزارة البيئة لإصدار القوانين والتشريعات لحماية البيئة من الاخطار . ▪ وقف الهجرة والزحف العمرانى غير المنتظم. 	<ul style="list-style-type: none"> ▪ التوسع العمراني واقامة المباني بعيداً عن الارض الزراعية ▪ ادخال نظام الري الدائم والاسراف في استخدام مياه الري الذي يؤدي الي تدهور التربة ▪ استخدام الاسمدة الكيماوية والمبيدات الحشرية في تسميد التربة 	<p>جهود الدولة لحلها</p>
--	---	--------------------------

٢٥. متروك للتلميذ

٢٦. متروك للتلميذ

٢٧.

أ- اهتمام الدولة باقامة وزارة للبيئة لاصدار القوانين والتشريعات لحماية البيئة من الاخطار.

ب- الاهتمام بالتعليم الفني والصناعي بهدف تخريج عمالة فنية مدربة.

ج- تركيب مرشحات على مداخل المصانع لحماية البيئة من التلوث.

د- إستنزاف الموارد الطبيعية نتيجة الاستخدام غير المنظم.

هـ - ترك الإجابة للطالب.

٢٨. أ- (✓) ب- (x) ج- (✓)

د- (X) هـ- (√) و- (√)

٢٩. أ- المشكلات التي تواجه الصناعة في مصر:

- ١-ارتفاع أسعار المواد الخام ومستلزمات الانتاج.
- ٢-- قلة الإقبال على الاستثمار الصناعي.
- ٣- التكلفة الزائدة لمصادر الطاقة .
- ٤- نقص الكوادر الفنية .
- ٥-انخفاض جودة المنتجات الصناعية.
- ٦-التهرب الجمركي.

ب - جهود الدولة لمواجهة مشكلات البيئة الصناعية :

- نقل المصانع التي تضر بالبيئة خارج المناطق السكنية ، و الاكثار من المساحات الخضراء.كالحدائق لامتصاص الغازات الضارة
- تركيب مرشحات على مداخن المصانع وعمل فلاتر للغبار المنبعث من مصانع الاسمنت.
- الاهتمام بتطوير الصناعة وتعديل خطوط الانتاج لتقليل العوادم والمخلفات.
- كما قامت الدولة بإنشاء وزارة البيئة لإصدار القوانين والتشريعات لحماية البيئة من الاخطار .
- وقف الهجرة والزحف العمراني غير المنتظم .

ج- مظاهر اهتمام الدولة بالصناعة:-

- الانفتاح على العالم الخارجى بتشجيع العرب والاجانب على الاستثمار فى مجال الصناعة .
- فتح أسواق داخلية وخارجية جديدة .
- الاهتمام بالتعليم الفنى والصناعى.

٣٠. متروك للتلميذ

اجابات التدريبات العامة علي الوحدة الثانية

.٣١

- أ- يعتبر الاواني الفخارية أحد الصناعات الحرفية البسيطة.
- ب- تتركز الصناعات الكهربائية في محافظة القاهرة الكبرى.
- ج- يعتبر المواد الخام من العوامل الطبيعية الازمة للصناعة.
- د- اثناء اختيار موقع مصنع الاسمنت يجب أن يكون بعيد من المناطق السكنية.
- هـ- تتركز صناعة الحديد والصلب في محافظة القاهرة.
- و- إلقاء مخلفات المصانع السائلة فى المجارى المائية يؤدي إلى تلوث الماء.

.٣٢

- أ- المناطق الصناعية : مساحة من الارض تضم مجموعة من المصانع مزودة بالخدمات والمرافق الازمة وتوزع إلى أقسام صغيرة يخصص كلاً منها لإنشاء مصنع وكل مصنع يقوم بأحد الصناعات.
- ب- الصناعة الحرفية: صناعة تعتمد على العمل اليدوى ويقوم بها عدد كبير من العمال وتهدف إلى الاكتفاء الذاتى.
- ج- الصناعة البسيطة: صناعة يتم تحويل المادة الخام إلى صورة أخرى لتقليل حجمها أو وزنها بهدف الاستهلاك المحلى أو التصدير للخارج وهى تحتاج لعدد لاكبير من العمال.
- د- الصناعات الحديثة: صناعة تعتمد على الآلات الحديثة ويقل فيها الاعتماد على العمالة البشرية.
- هـ- الاستنزاف: استهلاك واستغلال الموارد الطبيعية بشكل غير منتظم يؤدي بدوره إلى انقراضها.

.٣٣ متروك للتلميذ

.٣٤

وجه المقارنة	البيئة الزراعية	البيئة الصناعية
العلاقات الاجتماعية	<ul style="list-style-type: none"> ▪ زيادة متوسط حجم الأسرة علي اربعة افراد. ▪ التمسك بالأرض الزراعية. ▪ احترام الكبير. ▪ التعاون فيما بينهم. 	<ul style="list-style-type: none"> ▪ التعاون بين العاملين. ▪ المشاركة في النقابات العمالية التي تحافظ علي مصالحهم. ▪ احترام مواعيد العمل.
نسبة التعليم	ارتفاع نسبة الامية مقارنة بالمدن	ارتفاع نسبة التعليم وخاصة تعليم الاطفال وقله نسبة الامية
سن الزواج	الزواج المبكر للاناث مما يؤثر علي صحة المرأة	ارتفاع سن الزواج
مشاركة المرأة في العمل	تشارك المرأة الرجل في الزراعة	تشارك المرأة الرجل في العمل

.٣٥ متروك للتلميذ

.٣٦ متروك للتلميذ

اجابة الوحدة الثالثه

الاختبار القبلى

ج ١ :

- ١- عمرو بن العاص - ٦٤١ م.
- ٢- البيزنطيين.
- ٣- قيام الدولة الطولونية.
- ٤- المعز لدين الله الفاطمى.

ج ٢ :

- ١- قيام عمرو بن العاص بإعادة حفر قناة النيل البحر الأحمر وأطلق عليها اسم خليج أمير المؤمنين.
- ٢- حرص صلاح الدين على ضم الشام والعراق الى مصر ليحيط بالصلبيين من الشمال والجنوب.

ج ٣ :

- ١- لتأمين الفتوح الإسلامية ببلاد الشام.
- ٢- حيث أنها صدت غارات المغول والصلبيين.

إجابات الدرس الأول مصر تحت الحكم العثماني

ج ١ :

- ١- يرجع ذلك الى موقعها المتوسط المسيطر على طرق التجارة بين أوروبا والشرق.
- ٢- بسبب الفتن والإضرابات بين فرق المماليك.
- ٣- لاعتمادهم على الفرسان بأسلحتهم التقليدية.
- ٤- لاكتشاف البرتغاليين طريق رأس الرجاء الصالح.
- ٥- عدم الاستقرار الداخلي - التدهور الاقتصادي - النظم الحربية التقليدية.
- ٦- باعتبارها المقر الرئيسي للدولة المملوكية ومفتاحاً للمشرق العربي
- ٧- بسبب هزيمة المماليك أمام العثمانيين في معركة الريدانية.

ج ٢ :

- ١- ازدهرت دولة المماليك اقتصادياً.
- ٢- ضعف القوة العسكرية للمماليك.
- ٣- تدهور الأوضاع الاقتصادية لدولة المماليك.
- ٤- اتجاه الزحف العثماني لمصر.
- ٥- سقوط مدن الشام - امتداد النفوذ العثماني لبلاد الشام - أصبحت بلاد الشام تابعة للدولة العثمانية.
- ٦- أصبحت مصر ولاية تابعة للدولة العثمانية - شقق طومان باي على باب زويلة.
- ٧- سوء الأوضاع السياسية للمماليك.

ج ٣ :

- ١- مصر - الشام - الجزيرة العربية.

- ٢- انهيار الدولة الأيوبية.
- ٣- السادس عشر - طريق رأس الرجاء الصالح - ١٤٩٨.
- ٤- الفرسان- المشاة، المدفعية.
- ٥- عثمان بن أرطغرل.
- ٦- السادس عشر.
- ٧- سليم الأول.

ج ٤ :

- ١- الثالث عشر.
- ٢- محمد الفاتح.
- ٣- مرج دابق.
- ٤- ١٥١٦ م.
- ٥- قنصوة الغوري.
- ٦- ١٥١٧ م.

ج ٥ :

- ١- (خطأ) الى عثمان بن أرطغرل.
- ٢- (صح).
- ٣- (خطأ) البراتغاليون.
- ٤- (خطأ) الأسلحة التقليدية.

ج ٦ :

- ١- لم تتدهور أحوال المماليك الاقتصادية.
- ٢- لم تضعف القوة العسكرية لدولة المماليك - لم يهزم المماليك.

٣- لم يستطيع سليم الأول ضم بلاد الشام الى دولة الدولة العثمانية - لم يقتل السلطان قنصوة الغورى.

٤- لم تنتهى الدولة المملوكية فى مصر - لم يشنق طومان باى.

ج ٧ :

وجه المقارنة	معركة مرج دابق	معركة الريدانية
التاريخ	١٥١٦ م	١٥١٧ م
قادة المعركة	سليم الأول - قنصوة الغورى	سليم الأول - طومان باى
المكان	مرج دابق بشمال سوريا	الريدانية فى صحراء العباسية
النتائج	- هزيمة قنصوة الغورى - امتداد النفوذ العثمانى الى بلاد الشام - سقوط مدن الشام - قتل قنصوة الغورى	- هزيمة طومان باى وشنقه على باب زويلة - اصبحت مصر ولايه عثمانية

ج ٨ :

فتح القسطنطينية ١٤٥٣ م - اكتشاف طريق رأس الرجاء الصالح ١٤٩٨ م -
موقعة مرج دابق ١٥١٦ م - موقعة الريدانية ١٥١٧ م

ج ٩ :

- ١- المماليك.
- ٢- العثمانيين.
- ٣- طريق رأس الرجاء الصالح.
- ٤- المماليك.

ج ١٠ : تترك الاجابة للطالب

أجابه الدرس الثاني
الحكم العثماني واهم نتائجه في مصر

ج ١ -

١- سليم الأول.

٢- الوالى - الديوان - الحامية العسكرية.

٣- سنة وثلاث سنوات.

٤- استبدادي.

٥- الأستانة.

ج ٢ :

١- (خطأ) ثلاث قوى.

٢- (صح).

٣- (خطأ) الوالى.

٤- (خطأ) وكبار الموظفين والأعيان والعلماء.

٥- (صح).

ج ٣ :

١- لأنه يشرف على تنفيذ قرارات السلطان - يرسل الخراج - يحافظ على الأمن

- يدعو الديوان إلى الانعقاد.

٢- إهمال الزراعة وكساد التجارة وتأخر الصناعة.

٣- الدفاع عن البلاد - مشاركة الوالى فى حكم البلاد.

٤- له سلطة مراقبة الوالى - لا يستطيع الوالى أن يبيت فى أمر إلا بموافقة أعضاء

الديوان.

٥- بسبب التفرقة بين الحاكم والمحكوم فكان الحكام يتمتعون بالثروة والنفوذ بينما

حرم المصريون من خيرات بلادهم.

٦- بسبب اقتصار التعليم على حفظ القرآن ودروس الفقه والتشريع ولم يعد هناك اهتمام بالعلوم العقلية والرياضية والطبيعية،

ج ٤ :

١- الوالي

٢- ثلاثة أعوام

٣- الباشا

ج ٥ :

١- ترتب على ذلك ان فقدت مصر استقلالها - تحولت مصر من دولة مستقلة الى ولاية تابعة للدولة العثمانية.

٢- ترتب على ذلك معاناة بعض طوائف المجتمع المصري من مشكلات الفقر والجهل والمرض - سيادة الجمود والتأخر في كافة نواحي الحياة العلمية والثقافية.

٣- تدهور الحياة الفنية - تأخر الحرف والصناعات.

ج ٦ :

١- تتم الإجابة في ضوء تخوف الدولة العثمانية من استقلاله بالبلاد وكذلك الآثار السلبية التي جعلت اهتمام الولاة بجمع مادفعوه من رشاوى للوصول الى الحكم.

٢- أجب في ضوء دور الحاكم في نشر العدل والسلام في البلاد.

ج ٧ :

١- سوف يهتم الوالي بأحوال البلاد.

٢- لم تدهور الحياة الفنية في مصر - لم تتأخر الحرف والصناعات.

٣- لعاش المصريون حياه أكثر رفاهية - لم يكن هناك هناك فجوه بين طبقة الحكام والمحكومين - لم تفرض ضرائب كثيرة على المصريين.

ج ٨ :

١- قواد الحامية

٢- الوالي

٣- الديوان

ج ٩ :

١- تتكون من الوالي - الديوان - الحامية العثمانية

ج ١٠ :

الحياة السياسية	الحياة الاقتصادية	الحياة الاجتماعية	الحياة العلمية والثقافية	الحياة الفنية
	٢	٤	٥	٧
١	٣		٨	
	٦			

ج ١١ : تترك الإجابة للطالب.

اجابة النموذج الأول

ج ١ :

- ١- مرج دابق.
- ٢- استبداديا.
- ٣- حفظ القرآن ودروس الفقه والتشريع.
- ٤- الزراعة - التجارة.

ج ٢

(أ)

- ١- بسبب مواردها من الضرائب التي كانت تحصل عليها من المكوس مقابل مرور التجارة باراضيها - والمحصولات الزراعية والصناعات الحرفية.
- ٢- اضمحلال وتأخر الحرف والصناعات - قيام السلطان العثماني بترحيل العمال المهرة الى الأستانة.

(ب)

١-

- الاشراف على تنفيذ القرارات الصادرة من السلطان العثماني.
- ارسال الخراج المفروض على البلاد.
- اعداد فرق من الجند للاشتراك في حروب السلطان.
- الحفاظ على الأمن في الدولة.
- دعوة الديوان للانعقاد.
- ٢- - الدفاع عن البلاد

- مراقبة وحضور اجتماعات ديوان القاهرة
- مشاركة الوالي والسناجق في حكم مصر
- ٣ - القيام بمراقبة الوالي.

إجابة النموذج الثاني

ج ١:

١- الريدانية.

٢- الوالي - الديوان - الحامية العثمانية.

٣- الطبقي.

ج ٢: (أ)

١- أ - سبب النزاع والتنافس والافتتال بينهم على السلطة.

ب - عدم الإستقرار السياسى.

ج - ضعف القوة العسكرية لاعتمادهم على الأسلحة التقليدية.

د - تدهور الأوضاع الاقتصادية بعد إكتشاف طريق رأس الرجاء الصالح

١٤٩٨م.

هـ - تعرضها فى بداية القرن السادس عشر لأزمات مالية.

ط - هزيمة المماليك أمام البرتغاليون فى موقعة ديو البحرية ١٥٠٩م وتحطم

أسطولهم.

٢- بسبب اقتصار التعليم فى الأزهر على حفظ القرآن ودروس الفقه والتشريع

ولم يعد هناك اهتمام بالعلوم العقلية والرياضية والطبيعية كما تدهورت الحياة

الأدبية وتوقف نشاط التأليف.

(ب) أ - هزيمة القوات المملوكية.

ب - قتل السلطان العثمانى قنصوة الغورى بعد خيانة بعض المماليك.

ج - سقوط مدن الشام.

د - امتداد النفوذ العثمانى الى بلاد الشام.

الوحدة الرابعة
إجابات الدرس الأول
الاحتلال الفرنسي لمصر (١٧٩٨ - ١٨٠١ م)
إجابة السؤال الأول: أكمل العبارات الآتية بكلمات مناسبة:

١- طولون.

٢- الصعيد، شبراخيت، إمبابة.

٣- أبي قير البحرية.

٤- الاسكندرية.

إجابة السؤال الثاني: اكتب كلمة (صح) أمام العبارة الصحيحة وكلمة (خطأ) أمام العبارة غير الصحيحة مع التصويب.

٥- (خطأ) كان الأسطول الانجليزي يراقب الملاحة في البحر المتوسط.

٦- (صح).

٧- (صح).

٨- (خطأ) كانت معركة شبراخيت أول مواجهة بين المماليك والفرنسيين.

٩- (خطأ) فشل زعماء المماليك في التصدي للحملة الفرنسية على مصر

١٧٩٨ م.

إجابة السؤال الثالث: تخير الإجابة الصحيحة من بين القوسين

١- مالطة.

٢- الانجليزي.

٣- محمد كريم.

٤- الصعيد.

٥- شبراخيت.

إجابة السؤال الرابع: برهن على صحة أو خطأ العبارات الآتية

١- العبارة صحيحة والدليل على ذلك هزيمة المماليك أمام الفرنسيين في شبراخيت وإمبابة وفرارهم إلى الصعيد.

٢- العبارة صحيحة والدليل على ذلك تكتم الفرنسيون بأمر الحملة ولم يعلم بها إلا قائدهم نابليون بونابرت.

إجابة السؤال الخامس: بم تفسر....؟

١- حتى لا تتسرب أخبار الحملة إلى إنجلترا، وتتعرض لمهاجمة الأسطول الإنجليزي الذي كان يراقب الملاحه في البحر المتوسط.

٢- * الأسباب المعلنة للحملة الفرنسية على مصر:

أ- تأديب المماليك وتحطيم قوتهم ونفوذهم.

ب- اضطهاد وظلم التجار الفرنسيين والرعايا المصريين في عهد إبراهيم بك ومراد بك.

ج- ادعاء الحكومة الفرنسية تأييد سلطان الدولة العثمانية في مصر.

* الأسباب الحقيقية (غير المعلنة):

أ- تهديد مصالح إنجلترا بقطع طريق الاتصال بينها وبين مستعمراتها في الهند.

ب- إقامة مستعمرة فرنسية في الشرق يكون مركزها مصر، لتعويض الفرنسيين عن إمبراطوريتهم التي فقدوها.

٣- لتوفر الأسلحة الحديثة لدى الفرنسيين التي حسمت المعركة لصالحهم.

٤- بسبب تحطيم أسطولهم البحري في موقعة أبي قير البحرية في أغسطس ١٧٩٨م.

إجابة السؤال السادس: ماذا يحدث إذا...؟

متروك للتلميذ في ضوء التالي :

- ١- لم تستطع الحملة الفرنسية الدخول الاسكندرية واحتلالها ثم التوجه إلى القاهرة والاستيلاء عليها .
- ٢- لم تنجح الحملة الفرنسية دخول القاهرة واحتلال مصر .
- ٣- انتصر المماليك على الفرنسيين في موقعة شبراخيت , امبابة .

إجابة السؤال السابع: اكتب ما تشير إليه العبارة

١- حملة.

٢- احتلال.

٣- مستعمرة.

إجابة السؤال الثامن: من أنا....؟

١- السيد محمد كريم.

٢- نابليون بونابرت.

٣- نابليون بونابرت.

٤- إبراهيم بك.

٥- نلسون.

٦- كليبر.

السؤال التاسع: فكر وتتبع

متروك للتلميذ

إجابة السؤال العاشر: لعبة الحروف والأرقام

١- طولون: ميناء أبحرت منه الحملة الفرنسية متجهة إلى مصر في مايو ١٧٩٨م.

٢- كريت: جزيرة بالبحر المتوسط استولت عليها الحملة الفرنسية وهي في طريقها إلى مصر لتضليل الاسطول الانجليزي.

٣- مستعمرة: إقليم يحكمه أجنبي يتوطنه أو يكتفي بإستغلاله إقتصادياً أو عسكرياً.

٤- نابليون بونابرت: قائد الحملة الفرنسية على مصر ١٧٩٨م.

٥- كليبر: القائد الذي أرسل لنابليون رسالة تفيد بتحطيم الإسطول الفرنسي في الاسكندرية.

٦- اسطول: مجموعة سفن حربية أو تجارية.

٧- مالطة: أول جزيرة استولت عليها الحملة الفرنسية وهي في طريقها إلى مصر.

إجابة السؤال الحادي عشر: ما النتائج المترتبة على.....؟

١- أدى ذلك إلى فرار مراد بك ومن بقي معه من المماليك إلى الصعيد.

٢- أدى ذلك إلى:

* انقطاع الصلة بين الجيش الفرنسي الموجود في مصر وفرنسا.

* اعتماد الفرنسيين في سد احتياجاتهم على موارد مصر.

* ضعف الروح المعنوية للجنود الفرنسيين.

إجابة السؤال الثاني العاشر: اقرأ وأجب

متروك للتلميذ.

السؤال الثالث عشر:

متروك للتلميذ.

السؤال الرابع عشر:

متروك للتلميذ.

السؤال الخامس عشر:

متروك للتلميذ.

إجابات الدرس الثاني
مصر تحت الاحتلال الفرنسي

إجابة السؤال الأول : أكمل العبارات الآتية بكلمات مناسبة

- ١- شهر.
- ٢- المباني والمساجد.
- ٣- ستة.
- ٤- العريش.
- ٥- القاهرة والإسكندرية.
- ٦- مينو.

إجابة السؤال الثاني: أعد كتابة العبارات الآتية بعد تصويبها

- ١- الأزهر الشريف.
- ٢- إنجلترا.
- ٣- عمر مكرم.
- ٤- مينو.
- ٥- فرض نابليون الضرائب على المصريين بعد موقعة أبي قير البحرية.
- ٦- استثنى نابليون الشيخ السادات من حكم الإعدام .
- ٧- تولى كليبر أمر الحملة الفرنسية بعد موقعة أبي قير البرية.

إجابة السؤال الثالث: بم تفسر؟

- ١- بسبب فرض الفرنسيين الضرائب على المصريين وتعسفهم في جمع الأموال.
- ٢- لأن نابليون كان يدرك مكانة الشيخ السادات العلمية والأدبية لدى المصريين؛ فخشى رد الفعل.
- ٣- بحجة تحصين القاهرة.
- ٤- أ- بسبب تحطيم الأسطول الفرنسي في موقعة أبي قير البحرية ١٧٩٨م.

- ب- بسبب تعاون انجلترا مع الدولة العثمانية وإعداد حملة مشتركة لطرد الفرنسيين من مصر.
- ٥- لقوة أسوارها، وبسالة أهلها، تناقص عدد الجنود الفرنسيين.
- ٦- بسبب تفشي مرض الطاعون بينهم.
- ٧- بسبب رفض بريطانيا للاتفاقية وإصرارها على تسليم الفرنسيين لأنفسهم كأسرى حرب.

إجابة السؤال الرابع: ما رأيك فيما يلي؟ (متروك للتلميذ)

إجابة السؤال الخامس: ماذا يحدث إذا...؟ (متروك للتلميذ)

إجابة السؤال السادس: ما العلاقة بين...؟

- ١- بعد تدمير الأسطول الفرنسي في معركة أبي قير البحرية بدأ الفرنسيون في فرض الضرائب على المصريين ليحصلوا على التمويل اللازم، وكان هذا سبب في قيام ثورة القاهرة الأولى.
- ٢- ساعد اكتشاف حجر رشيد على فك رموز الكتابة المصرية القديمة ومن ثم التعرف على أسرار الحضارة المصرية القديمة .

إجابة السؤال السابع: ما النتائج المترتبة على...؟

- ١-أ- إلغاء نابليون لديوان القاهرة الذي كان مقصوراً على علماء ومشايخ الأزهر.

- ب- إنشاء ديوان جديد لم يقتصر على المشايخ والعلماء حيث ضم كل الطوائف والجاليات الأجنبية المقيمة بمصر.
- ج- هدم المباني والمساجد بحجة تحصين القاهرة.

- د- تحول سياسة نابليون من اللين إلى الشدة والعنف ضد المصريين.
هـ- فرض غرامات على التجار والعلماء.
٢- هزيمة الجيش العثماني وأسر قائدهم.
٣- تدمير حي بولاق، قتل بعض الثوار، منع الغذاء عن سكان القاهرة، فرض الضرائب والإتاوات، مصادرة الأموال والممتلكات.
٤- أ- لفتت الحملة الفرنسية أنظار العالم الغربي لمصر وموقعها الجغرافي وبصفة خاصة إنجلترا.
ب- أظهرت للمجتمع المصري عزلته عما كان يجري في العالم.
ج- إيقاظ الوعي القومي ولفت انتباه المصريين لما يدور حولهم من أحداث.
٥- ساعد ذلك على فك رموز الكتابة المصرية القديمة.

إجابة السؤال الثامن: قارن بين ..

أ- ثورتى القاهرة الأولى والثانية

وجه المقارنة	ثورة القاهرة الأولى	ثورة القاهرة الثانية
العام	أكتوبر ١٧٩٨م	مارس ١٨٠٠م
مركز الثورة	الجامع الأزهر الشريف	حي بولاق
القائد الفرنسي	نابليون	كليبير
الأسباب	بسبب فرض الفرنسيين الضرائب على المصريين وتعسفهم في جمع الأموال.	بسبب الإجراءات التي اتخذها كليبير لمعاقة أهل القاهرة.

<p>تدمير حي بولاق، قتل بعض الثوار، منع الغذاء عن سكان القاهرة، فرض الضرائب والإتاوات، مصادرة الأموال والممتلكات</p>	<p>أ- إلغاء نابليون للديوان الوطني الذي كان مقصوراً على علماء ومشايخ الأزهر. ب- إنشاء ديوان جديد لم يقتصر على المشايخ والعلماء حيث ضم كل الطوائف والجاليات الأجنبية المقيمة بمصر. ج- هدم المباني والمساجد بحجة تحصين القاهرة. د- تحول سياسة نابليون من اللين إلى الشدة والعنف ضد المصريين</p>	<p>النتائج</p>
---	---	----------------

ب- موقعتي أبي قير البحرية والبرية

موقعة أبي قير البرية	موقعة أبي قير البحرية	وجه المقارنة
أغسطس ١٧٩٩م	أغسطس ١٧٩٨م	العام
الجيش الفرنسي بقيادة نابليون والجيش العثماني	الاسطول الانجليزي بقيادة نلسون والاسطول الفرنسي	الأطراف المشتركة

الناتج	* تحطيم الأسطول الفرنسي. * انقطاع الصلة بين الجيش الفرنسي الموجود في مصر وفرنسا. * اعتماد الفرنسيين في سد احتياجاتهم على موارد مصر. * ضعف الروح المعنوية للجنود الفرنسيين.	هزيمة الجيش العثماني وأسر قائدهم
--------	---	----------------------------------

إجابة السؤال التاسع: من أكون ؟.....؟

- ١- نابليون.
- ٢- عمر مكرم.
- ٣- سليمان الحلبي.
- ٤- مينو.

إجابة السؤال العاشر:

- ١-
أ- علماء ومشايخ الأزهر تزعموا ثورة القاهرة الأولى ضد الحملة الفرنسية في أكتوبر ١٧٩٨م.
- ب- السيد عمر مكرم قاد المصريين في ثورتهم ضد الحملة الفرنسية في مارس ١٨٠٠م.
- ٢- أ- تعرف الشعب المصري على الفئات التي ساندت الفرنسيين.

ب- تعرف الشعب المصري على بعض الأنظمة الإدارية الحديثة مثل نظام المحاكم ونظام تسجيل المواليد والوفيات.

ج- أثرت الحضارة الغربية بمزاياها ومساوئها على المصريين.

إجابة السؤال الحادي عشر : برهن على صحة أو خطأ العبارات الآتية.

أ- العبارة خاطئة والدليل على ذلك أن

ب- علماء ومشايخ الأزهر تزعموا ثورة القاهرة الأولى ضد الحملة الفرنسية في أكتوبر ١٧٩٨م.

ج- السيد عمر مكرم قاد المصريين في ثورتهم ضد الحملة الفرنسية في مارس ١٧٩٩م.

١- العبارة صحيحة والدليل على ذلك ...

أ- اكتشاف حجر رشيد وفك رموز الكتابة المصرية القديمة على يد العالم الفرنسي شامبليون.

ب- تأليف كتاب وصف مصر الذي تضمن عددًا كبيرًا من الأبحاث.

ج- دراسة مشروع توصيل البحرين المتوسط والأحمر.

د- إنشاء المجمع العلمي المصري كمقر لإجراء الأبحاث العلمية.

السؤال الثاني عشر : (متروك للتلميذ)

السؤال الثالث عشر : اختر الإجابة الصحيحة مما بين القوسين.

١- الجامع الأزهر.

٢- عكا.

٣- بولاق.

٤- انجلترا.

السؤال الرابع عشر: رتب الأحداث التاريخية التالية من القديم إلى الحديث.

٣- ثورة القاهرة الأولى- إلغاء ديوان القاهرة- الحملة الفرنسية على الشام- توقيع

اتفاقية العريش- تولية مينو أمر الحملة الفرنسية.

٤- فشل نابليون في فتح عكا - موقعة أبو قير البرية - عودة نابليون إلى فرنسا

- ثورة القاهرة الثانية- مقتل كليبر - خروج الحملة الفرنسية من مصر.

إجابة السؤال الخامس عشر: (في ذاكرة التاريخ) متروك للتلميذ

إجابة السؤال السادس عشر: متروك للتلميذ

إجابة السؤال السابع عشر: متروك للطالب

إجابة السؤال الثامن عشر: متروك للطالب

إجابة السؤال التاسع عشر: متروك للطالب

إجابة السؤال العشرون : متروك للطالب

إجابات درس الثالث
محمد علي والياً على مصر

إجابة السؤال الأول:

متروك للتلميذ

إجابة السؤال الثاني: أكمل العبارات الآتية بكلمات مناسبة:

١- ١٨٠١ .

٢- محمد علي باشا.

٣- المماليك والإنجليز .

٤- الحجاز .

٥- ابراهيم ابن محمد علي.

٦- عمر مكرم.

٧- مذبح القلعة.

إجابة السؤال الثالث: ضع علامة (✓) أمام العبارة الصحيحة وعلامة (x) أمام

العبارة غير الصحيحة مع التصويب.

٦- (x) كانت مصر مسرحاً لثلاث قوى متصارعة على الحكم بعد رحيل الحملة

الفرنسية.

٧- (x) عزل خورشيد باشا وتعيين محمد علي.

٨- (✓) .

٩- (✓) .

١٠- (x) عين محمد علي ابنه طوسون قائداً عامًا لحملة الحجاز.

إجابة السؤال الرابع: تخير الإجابة الصحيحة من بين القوسين

١- من عام الى ثلاث.

٢- الشعب المصري.

٣- المماليك.

٤- السودان.

إجابة السؤال الخامس : اختار من العمود (أ) ما يناسبه من العمود (ب)

(ب)

٧- طاهر باشا

٨- محمد علي

٩- ابراهيم باشا

١٠- فريزر

(أ)

٥- عين والياً على مصر نزولاً على

إرادة الشعب

٦- اختاره الشعب ليكون والياً على

مصر

٧- تعقب المماليك الفارين بعد مذبحة

القلعة

٨- قاد الحملة الانجليزية إلى مصر

إجابة السؤال السادس: اقرأ وأجب

١- سبب الصراع بين القوى الثلاثة " الرغبة في الانفراد بحكم مصر "

٢- مبررات كل منهم لتولي حكم مصر

العثمانيين	المماليك	الانجليز
كانوا يرون أنهم أصحاب الحق الشرعي في السيادة على البلاد، لما قدموه من تضحيات ومساعدات أثناء الاحتلال الفرنسي.	كانوا يعتقدون أنهم أحق بحكم مصر لما قدموه من جهود ومساعدات عسكرية للعثمانيين والإنجليز ضد الفرنسيين، وتصديهم للفرنسيين في معارك عديدة	كانوا يطمعون في بسط نفوذهم على مصر لتأمين طرق المواصلات إلى الهند.

٣- الشعب المصري بقيادة الزعامة الشعبية (المشايخ والعلماء)

٤- تجلى دور الشعب المصري والزعامة الشعبية في مقاومة الاحتلال الفرنسي أثناء ثورتي القاهرة الأولى والثانية.

إجابة السؤال السابع: بم تفسر.....؟

١- بسبب الصراعات فيما بينهم للإستئثار بالسلطة ونهب ثروات البلاد دون النظر للمصلحة العامة.

٢- للإستئثار بالسلطة ونهب ثروات البلاد.

٣- لتأمين طرق المواصلات إلى الهند.

٤- لأنها كانت تطمع في بسط نفوذها على مصر لتأمين طرق المواصلات إلى الهند.

٥- لأنه كان يعلم نوايا وأطماع محمد علي.

٦- لتوطيد حكمه في مصر أو لينفرد بحكم مصر.

٧- لأن تجمع آلاف المصريين وخرجوا لملاقاة الجيش البريطاني بقوة وحماس في رشيد، وهزموهم هزيمة ساحقة.

إجابة السؤال الثامن: ما النتائج المترتبة على.....؟

١- طمعت في بسط نفوذها على مصر، ومن هنا لم تفكر في إجلاء قواتها عن مصر.

٢- أدى ذلك إلى انفراجه بحكم مصر، وبدأ يتفرغ لتنفيذ السياسة التي رسمها لحكم مصر وإداراتها.

٣- أدى ذلك إلى استغلال محمد علي هذا الخلاف في التخلص منهم إما بالنفي أو الاغراء أو التهديد بقطع أرزاقهم، فتخلص من عمر مكرم بالنفي إلى دمياط وعبدالله الشرقاوي بالعزل.

إجابة السؤال التاسع: ماذا يحدث إذا.....؟

متروك للتلميذ

إجابة السؤال العاشر: متروك للطالب.

إجابة السؤال الحادي عشر:

- ١- حملة فريزر - الزعامة الشعبية - المماليك.
- ٢- لعبت الزعامة الشعبية دورًا في تولية محمد علي وتثبيتته في حكم مصر حيث:
 - أ- ضغطت على السلطان العثماني حتى وافق على تعيين محمد علي واليًا على مصر.
 - ب- حث عمر مكرم المصريين للخروج إلى رشيد لمواجهة الجيش البريطاني، فخرج آلاف الناس في قوة وحماس وانتهى الأمر بجلاء القوات البريطانية عن الإسكندرية في سبتمبر ١٨٠٧م.
- ٣- تخلص محمد علي من الزعامة الشعبية وعلى رأسهم العلماء مستغلاً الخلاف الواقع بينهم، فنفى عمر مكرم إلى دمياط وعزل عبدالله الشراقوي رغم ما بذلوه من جهود في توليته حكم مصر.

إجابة السؤال الثاني عشر: أيد بالأدلة التاريخية صحة العبارات الآتية

- ١- الدليل على ذلك أنه تخلص من السيد عمر مكرم بالنفي إلى دمياط، وتخلص من عبد الله الشراقوي بالعزل.
- ٢- الدليل على ذلك أن الزعامة الشعبية ضغطت على السلطان العثماني حتى وافق على تعيين محمد علي واليًا على مصر.

السؤال الثالث عشر: ماذا حدث في التواريخ الآتية

١٧٦٩م : ولد محمد علي ببلدة قولة شمالي اليونان.

١٨٠١م : جلاء الحملة الفرنسية عن مصر.

١٨٠٥م: أصبح محمد علي واليًا على مصر.

١٨٠٧م : الحملة الانجليزية على مصر بقيادة فريزر.

١٨١١م : تخلص محمد علي من المماليك في مذبحة القلعة.

١٨٤٨م: نهاية حكم محمد علي.

إجابة السؤال الرابع عشر: اذكر عملاً واحداً لكل شخصية من الشخصيات الآتية.

عمر مكرم: توجه إلى محمد علي مع عبدالله الشرقاوي وألبسها لباس الولاية.

محمد علي: تخلص من المماليك في مذبحة القلعة ١٨١١م.

إبراهيم ابن محمد علي: تعقب المماليك المتبقين من مذبحة القلعة وقضى على عدد منهم.

طوسون: تولى القيادة العامة لحملة الحجاز.

إجابة السؤال الخامس عشر: تخير واكتب متروك للتلميذ

إجابة السؤال السادس عشر : أبحث وصمم، متروك للتلميذ.

الدرس الرابع

محمد علي وبناء مصر الحديثة

السؤال الأول :-

- (١) القناطر الخيرية .
- (٢) المطبعة الأميرية .
- (٣) كل شئون الدولة .
- (٤) صادرات مصر أكبر من وارداتها .

السؤال الثاني :-

- (١) نظام الاحتكار :- أى إشراف الدولة كاملة على مصادر الاقتصاد المصرى .
- (٢) فرمان يونيه ١٨٤١م: تمثل فى إصدار السلطان العثمانى بأحقية وراثة الأبن الأكبر من ابناء محمد على باشا من الذكور سنا , إلى جانب حكم السودان .
- (٣) فرمان ١٨٤٠م: يتمثل فى إعادة بلاد الشام والجزيرة العربية إلى سيطرة السلطان العثمانى , وتثبيت حكم (محمد على) لحكم مصر وإعلان خضوعه للباب العالى .

السؤال الثالث :-

- (١) الاكتفاء الذاتى.
- (٢) الطب البشرى , الصيدلة , الزراعة .
- (٣) قناة السويس .
- (٤) القطن , أشجار الزيتون .

السؤال الرابع :-

بم تفسر؟

- (١) اهتمام محمد على بالزراعة :-
لسد حاجة البلاد والمصانع من المواد الخام اللازمة مثل السكر والقطن , وذلك من احداث تقدم صناعى .
- (٢) حرص محمد على لتقسيم البلاد إلى مديريات :-

ليكفل له السيطرة الكاملة على البلاد مما دعاه إلى تنظيم الدارة عن طريق تقسيم البلاد إلى مديريات سبعة .

(٣) اهتمام محمد على بالصناعة :-

لسد حاجة الجيش والنهوض به . وذلك بهدف سد حاجاته من الملابس والأسلحة وغيرها .

السؤال الخامس :-

ما النتائج المترتبة على :-

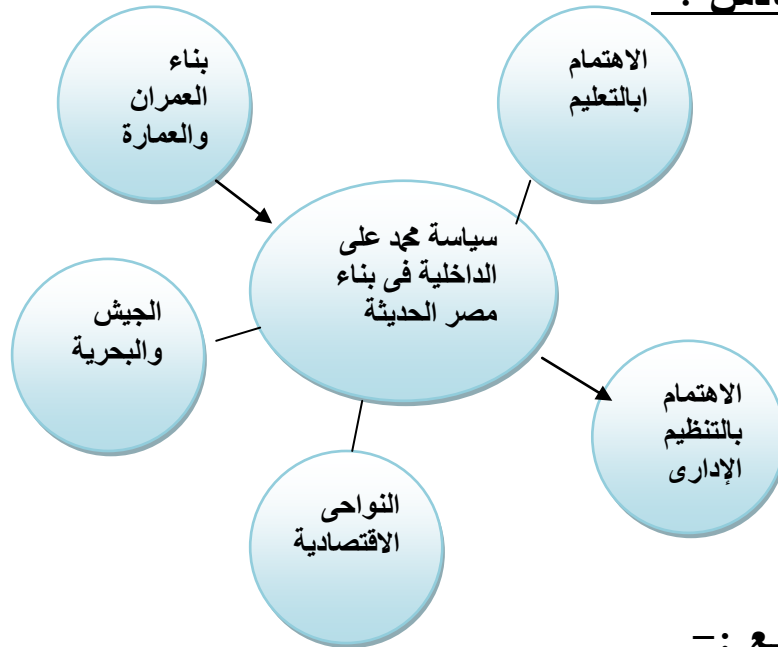
(١) سياسة محمد على التوسعية :-

أدت إلى الصدام مع أطماع الدول الإستعمارية فى المنطقة وخاصة انجلترا وفرنسا , والتي فرضت بدورها على محمد على معاهدة لندن ١٨٤٠م

(٢) اهتمام محمد على بالتنظيم الإدارى للدولة :-

إعادة السيطرة الكاملة على البلاد واحكام سيطرته عليها , فى جميع المجالات الزراعية والصناعية والتجارية والعسكرية .

السؤال السادس :-



السؤال السابع :-

يجيب التلميذ فى ضوء ما تم دراسته من شخصية محمد على باشا .

إجابة النموذج الأول

السؤال الأول : (أ) أكمل العبارات الآتية

٤- القاهرة الأولى

٥- مذبح القلعة

٦- إمبابة

(ب) ما النتائج المترتبة على.....؟

١- أ- ضعف الروح المعنوية للجنود الفرنسيين

ب- انقطاع الصلة بين الجيش الفرنسي الموجود في مصر وفرنسا.

ج- اعتماد الفرنسيين في سد احتياجاتهم على موارد مصر.

٢- فك رموز الكتابة المصرية القديمة

السؤال الثاني : (أ) أعد كتابة العبارات بعد تصحيحها

١- شبراخيت

٢- الفرنسيين

٣- عبد الله الشرقاوي

(ب) رتب الأحداث التاريخية

عودة نابليون إلى فرنسا - معاهدة العريش - عزل خورشيد باشا - حملة فريزر

السؤال الثالث : (أ) بم تفسر.....؟

١- أ- تهديد مصالح إنجلترا بقطع طريق الاتصال بينها وبين مستعمراتها في

الهند.

ب- إقامة مستعمرة فرنسية في الشرق يكون مركزها مصر، لتعويض

الفرنسيين عن إمبراطوريتهم التي فقدوها

٢- لتأمين طرق المواصلات إلى الهند.

٣- لأنه كان يدرك مكانته العلمية والأدبية لدى المصريين.

(ب) اكتب ما تشير إليه العبارة

١- حملة.

٢- مستعمرة.

السؤال الرابع: (أ) قارن بين كل من

وجه المقارنة	موقعة أبي قير البحرية	موقعة أبي قير البرية
الأطراف المشتركة	الاسطول الانجليزي بقيادة نلسون والإسطول الفرنسي	الجيش الفرنسي بقيادة نابليون والجيش العثماني
النتائج	* تحطيم الأسطول الفرنسي. * انقطاع الصلة بين الجيش الفرنسي الموجود في مصر وفرنسا. * اعتماد الفرنسيين في سد احتياجاتهم على موارد مصر. * ضعف الروح المعنوية للجنود الفرنسيين.	هزيمة الجيش العثماني وأسر قائدهم

(ب) ما رأيك فيما يلي

متروك للتلميذ

اجابة النموذج الثاني
إجابة السؤال الأول: (أ) تخير الإجابة الصحيحة مما بين القوسين

٣- عكا

٤- اليونان

(ب) ماذا يحدث إذا.....؟

متروك للتلميذ

السؤال الثاني: (أ) صل من العمود (١) ما يناسبه من العمود (٢)

(٢)	(١)
(١) طاهر باشا	١. تزعم المصريين لمقاومة الحملة الفرنسية عند نزولها الاسكندرية.
(٢) محمد كريم	٢. تعقب المتبقين من المماليك وقضى على عدد منهم.
(٣) إبراهيم ابن محمد علي	٣. تولى قيادة الحملة الفرنسية بعد مقتل كليبر.
(٤) مينو	٤. تزعم المصريين في ثورة القاهرة الثانية.
(٥) عمر مكرم	

(ب) أيد بالأدلة التاريخية

١- الدليل على ذلك

* تدهور أحول مصر السياسية والاجتماعية والاقتصادية

* زيادة قوة سلطة أمراء المماليك ونفوذ حكام الأقاليم وتطلعوا إلى الإستقلال عن الدولة العثمانية.

* دخول الفرنسيين مصر واحتلالها في ١٧٩٨م.

٢- الدليل على ذلك

الآثار الإيجابية:

* اكتشاف حجر رشيد.

* إنشاء المجمع العلمي المصري كمقر لإجراء الأبحاث العلمية

* دراسة مشروع البحرين المتوسط والأحمر .

* تأليف كتاب وصف مصر الذي تضمن عددًا كبيرًا من الأبحاث.

* إنشاء ديوان وإشراك العلماء والمشايخ فيه ،

* تعرف المصريين على الأنظمة الإدارية مثل نظام تسجيل المواليد والوفيات.

الآثار السلبية:

* فرض الضرائب الباهظة على الشعب المصري.

* استغلال موارد مصر لسد احتياجات الجيش الفرنسي، مما أدى لتدهور أحوال

البلاد الاقتصادية.

* هدم كثير من المباني والمساجد وتدمير حي بولاق.

* لفت أنظار العالم الغربي لأهمية موقع مصر وخاصة إنجلترا.

إجابة السؤال الثالث: (أ) بم تفسر.....؟

١-أ- بسبب تحطيم الأسطول الفرنسي في موقعة أبي قير البحرية ١٧٩٨م.

ب- بسبب تعاون إنجلترا مع الدولة العثمانية وإعداد حملة مشتركة لطرد الفرنسيين

من مصر.

٢- لتضليل الأسطول الإنجليزي.

(ب) ما المقصود ب.....؟

(احتلال) استيلاء دولة على بلد آخر قهراً.

(مستعمرة): إقليم يحكمه أجنبي يتوطنه أو يكتفي باستغلاله اقتصادياً أو عسكرياً.

إجابة السؤال الرابع: (أ) قارن بين كل من

وجه المقارنة	ثورة القاهرة الأولى	ثورة القاهرة الثانية
مركز الثورة	الجامع الأزهر الشريف	حي بولاق
الأسباب	بسبب فرض الفرنسيين الضرائب على المصريين وتعسفهم في جمع الأموال.	بسبب الإجراءات التي اتخذها كليبر لمعاقة أهل القاهرة.
النتائج	أ- إلغاء نابليون لديوان القاهرة الذي كان مقصوراً على علماء ومشايخ الأزهر. ب- إنشاء ديوان جديد لم يقتصر على المشايخ والعلماء حيث ضم كل الطوائف والجاليات الأجنبية المقيمة بمصر. ج- هدم المباني والمساجد بحجة تحصين القاهرة. د- تحول سياسة نابليون من اللين إلى الشدة والعنف ضد المصريين	تدمير حي بولاق، قتل بعض الثوار، منع الغذاء عن سكان القاهرة، فرض الضرائب والإتاوات، مصادرة الأموال والممتلكات

(ب) ما رأيك فيما يلي:

متروك للتلميذ

إجابات الامتحان الأول

ج ١ : (أ)

١- المتوسط

٢- الفيوم

٣- العالي

٤- رشيد

(ب)

١- حيث تعاني البيئة الزراعية من مشكلات تناقص مساحة الأرض الزراعية ومشكلة الصرف الصحي والتلوث البيئي.

٢- حيث تضم معالم سياحية متعددة مثل بحيرة قارون وعين السلين والسواقي وغيرها.

٣- حيث توفر لها المواد الخام الزراعية للعديد من الصناعات والأيدي العاملة والمنتجات الغذائية لإشباع العاملين بالصناعة وأسراهم.

ج ٢ : (أ) ١- الساحلية والصحراوية

٢- الداخلية - الخارجية

٣- الغزل والنسيج

(ب) ١- هو استهلاك واستغلال الموارد الطبيعية بشكل غير منتظم والذي يؤدي بدوره إلى انقراضها

٢- المناطق التي بنيت بدون تخطيط من الدولة وعادة ما تظهر حول أطراف المدن

(ج) متروك للتلميذ

ج ٣ : (أ)

١- صح

٢- خطأ

٣- خطأ

٤- صح

(ب) ١- انقطاع الصلة بين الجيش الفرنسي في مصر وفرنسا.

- اعتماد الفرنسيين في سد حاجتهم على موارد مصر.

- ضعف الروح المعنوية للجنود الفرنسيين.

- اتجاه نابليون لغزو الشام.

- جلاء الحملة الفرنسية فيما بعد.

٢- تحول مصر من دولة إلى مجرد ولاية تابعة للدولة العثمانية - تدهور أحوال

مصر الاقتصادية والاجتماعية والعلمية والثقافية.

٣- تخلص محمد علي من معظم المماليك.

ج ٤ : (أ)

١- عثمان بن ارطغرل

٢- كليبر

٣- طولون

٤- محمد كريم

(ب) ١- الثورة هي أن يهب الشعب أو يثور لإحداث تغيير أساسي في الأوضاع

السياسية والاجتماعية

٣- الوالي نائب السلطان ومقره القلعة ويشرف على تنفيذ القرارات الصادرة من

السلطان.

(ج) متروك للطالب.

إجابات الامتحان الثاني

١- القطارة.

٢- الأحمر.

٣- العالي.

٤- إسنا.

(ب)

١- النيل.

٢- القصب [البنجر].

٣- تحسين.

٤- بسيطة - حديثة.

(ج)

١- بسبب اتساع مساحة مصر - تنوع مظاهر السطح بها - تنوع الموارد الطبيعية.

٢- حيث تضم معالم سياحية متعددة مثل بحيرة قارون وعين السلين والسواقي وغيرها.

ج ٢ : (أ)

١- التربة.

٢- الخارجية.

٣- التعليم.

٤- الحديد والصلب [الألمونيوم].

٥- ترشيد الاستهلاك.

(ب)

- ١-تناقص مساحة الأرض الزراعية - قلة الإنتاج الزراعي.
- ٢-تضخم عدد سكان المدن - ظهور العشوائيات في المدن - ارتفاع نسبة الذكور في المدن - تناقص نسبة الأيدي العاملة في الزراعة - زيادة نسبة العاملين في الصناعة.

ج ٣ : (أ)

١-خطأ.

٢-صح.

٣-خطأ.

٤-خطأ.

٥-صح.

٦-صح.

(ب)

- ١- انقطاع الصلة بين الجيش الفرنسي في مصر وفرنسا.
- اعتماد الفرنسيين في سد حاجتهم على موارد مصر.
- ضعف الروح المعنوية للجنود الفرنسيين.
- اتجاه نابليون لغزو الشام.
- جلاء الحملة الفرنسية فيما بعد.
- ٢-التنافس والافتتال بينهم على السلطة - اعتمادهم على الأسلحة القديمة.

ج ٤ : (أ)

١- أبى قير البحرية.

٢- حملة.

٣- احتلال.

٤- شبراخيت.

٥- فريزر.

(ب)

١- تأديب المماليك - تأييد السلطان العثماني.

٢- حيث تم اكتشاف حجر رشيد وتم تأليف كتاب وصف مصر وتم دراسة

مشروع توصيل البحر الأحمر بالمتوسط كما تم إنشاء المجمع العلمى.

٣- العثمانيون - المماليك - الإنجليز.

٤- رأى انه صاحب الحق فى حكم البلاد وعين عدد كبير من الولاة قتل بعضهم

وعزل البعض الآخر حتى فرضت الإرادة الشعبية محمد على واليا على مصر.