

بِسْمِ اللَّهِ الرَّحْمَنِ الرَّحِيمِ



المملكة الأردنية الهاشمية
وزارة التربية والتعليم
إدارة الامتحانات والاختبارات
قسم الامتحانات العامة

منهاجي
متعة التعليم المادف

٣	٧	—
٢	٥	٧

امتحان شهادة الدراسة الثانوية العامة لعام ٢٠١٣ / الدورة الشتوية

(وثيقة محمية/محدود)

مدة الامتحان: $\frac{1}{2}$ ساعة

اليوم والتاريخ: الثلاثاء ١٥/١/٢٠١٣

المبحث: الإنتاج الحيواني/م ٣

الفرع: الزراعي (خطة جديدة)

ملحوظة: أجب عن الأسئلة الآتية جميعها وعددها (٤)، علماً بأن عدد الصفحات (٣).
السؤال الأول: (١٦ علامة)

يتكوّن هذا السؤال من (٨) فقرات، لكل فقرة أربعة بدائل، واحد منها فقط صحيح. انقل على دفتر إجابتك رقم الفقرة ورمز الإجابة الصحيحة لها على الترتيب.

١- واحدة من الآتية تُعتبر غدة من الغدد الملحقة بالجهاز التناسلي الذكري للمجترات:

أ) البروستاتا. ب) القضيب. ج) البربخ. د) المبيض.

٢- واحدة من العبارات التالية صحيحة:

أ) الأبقار موسمية التلقيح. ب) الأبقار والأغنام موسمية التلقيح.
ج) الأغنام موسمية التلقيح. د) الأبقار والأغنام تلقح على مدار السنة.

٣- يتراوح عُمر البلوغ الجنسي عند إناث الأبقار:

أ) (١٨-٢٠) شهراً. ب) (٧-٩) أشهر. ج) (٤-٥) أشهر. د) (٢٤-٣٠) شهر.

٤- عملية يتم فيها إيقاف حلابة الأبقار قبل حوالي شهرين من موعد الولادة، تسمى:

أ) التحنين. ب) التجفيف. ج) الإدراج. د) المثابرة.

٥- واحدة من الآتية تُعتبر من المركبات المعقدة والتي تتكون من مجموعة من الأحماض الأمينية:

أ) البروتينات. ب) الكربوهيدرات. ج) الفيتامينات. د) الدهون.

٦- في مشاريع التسمين للخراف والعجول تُشكّل كلفة الأعلاف نسبة إلى تكاليف الإنتاج الإجمالية حوالي:

أ) ٩٠% ب) ٧٠% ج) ٣٠% د) ١٠%

٧- الوضع الطبيعي لجنين الأبقار والأغنام قبل الولادة مباشرة (داخل الرحم) هو:

أ) الرأس للأمام والأطراف الأمامية للخلف. ب) الأطراف الأمامية والرأس للأمام.

ج) لا يوجد وضع ثابت للجنين قبل الولادة. د) الرأس والأطراف الأمامية للخلف.

٨- مرض غذائي يصيب الأبقار عالية الإدراج أثناء وبعد ولادتها مباشرة بسبب هبوط مستوى أيونات

الكالسيوم في سوائل أنسجة الجسم هو:

أ) تسمّم الحمل. ب) الجمرة الخبيثة. ج) الكُساح. د) حمّى الحليب.

يتبع الصفحة الثانية

السؤال الثاني : (١٤ علامة)

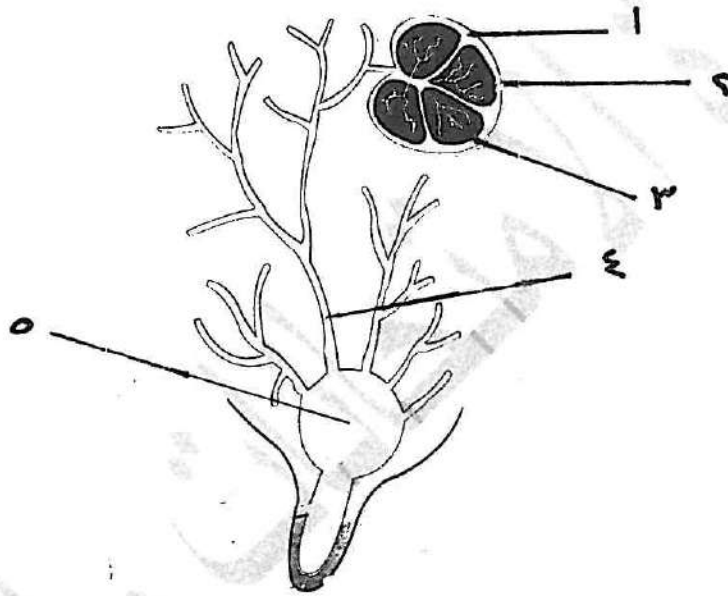
(٦ علامات)

أ (ما المقصود بكل من المصطلحات التالية:

- ١- البلوغ الجنسي. ٢- النضج الجنسي. ٣- دورة الشبق.
٤- التلقيح الاصطناعي. ٥- الإناث الحائل. ٦- الإخصاب.

ب) سمِّ الأجزاء من (١ - ٥) في الشكل أدناه والذي يبيِّن التركيب الداخلي للضرع عند الأبقار.

(٥ علامات)



(٣ علامات)

ج) اذكر ثلاثة عوامل فسيولوجية مؤثرة في عملية الحلابة للأبقار.

السؤال الثالث : (١٦ علامة)

أ (يُعد انتخاب حيوانات التسمين من أهم عوامل نجاح مشروع التسمين ، ويكون الانتخاب حسب الصفات الشكلية الظاهرية . اذكر أهم الأمور الواجب مراعاتها عند انتخاب الخراف والعجول لأغراض التسمين.

(٧ علامات)

ب) وضِّح كيف يؤثر عُمر الحيوان المُراد تسمينه على طول مدة التسمين أو قصرها.

(٣ علامات)

ج) بعد نجاح عملية الولادة للمجترات يقوم المزارع بعدة عمليات في حظيرة المزرعة للعجول

(٦ علامات)

والخراف المولودة للحفاظ عليها . اذكر هذه العمليات.

يتبع الصفحة الثالثة

السؤال الرابع : (١٤ علامة)

أ (تُقسّم وحدة الحلاّبة الآلية (آلة الحلاّبة) إلى قسمين رئيسيين (الثابت والمتحرك) .

(٣ علامات)

اذكر ثلاثة أجزاء من أجزاء القسم المتحرك.

(٤ علامات)

ب) تتكوّن المعدة في الحيوانات المجترّة من أربعة أجزاء . اذكرها.

(٧ علامات)

ج) أكمل الفراغ في العبارات الآتية بما يناسبها:

١- العنصر الغذائي الأعلى من بين العناصر الغذائية في تركيب الأحياء هو

٢- الوظيفة الرئيسية للكربوهيدرات في جسم الحيوان هي

٣- تُخزّن البروتينات في جسم الحيوان على شكل مكونات خلوية مثل

٤- المركّبات العضوية التي يحتاجها الجسم بكميات قليلة ولها دور هام في نمو جسم الحيوان

ووظائفه الحيوية هي

٥- من الفيتامينات التي تستطيع الأحياء الدقيقة المتواجدة في الجهاز الهضمي للمجترات

تصنيعها فيتامين وفيتامين

٦- وجود سموم في الدم الموجود في أوعية جدار الأمعاء ناتجة عن بكتيريا لا هوائية ،

هو مرض بكتيري يسمّى

﴿ انتهت الأسئلة ﴾



مدة الامتحان : $\frac{١٥}{١}$ س
التاريخ : ٢٠١٣/١١/١٥

المبحث : الانتاج بحرفي ٣٢
الفرع : الزراعي (خطة بيئية)

رقم الصفحة
في الكتاب

سؤالا مفتوحا من الاجابة المهندسة

الإجابة النموذجية :

اجابة لسؤال برؤك : ١٦ عمرة لكن نقطه صحمة علمتاه

١٤	١	P	البروتينات
١٥	٢	H	الزغنام مسمية التلقيع
١٦	٣	U	٧-٩ أشهر
٥١	٤	U	التجفيف
٧٤	٥	P	البروتينات
١١٨	٦	U	٧٠٪
١٣١	٧	U	الأطراف الأمامية والرأس للزواك
١٥٥	٨	S	حمى الكلب

رقم الصفحة
في الكتاب

١٤ علامة

إجابة لسؤال لتاني :

١٦. ١. P. بلوغ جنسي : هو العمر الذي يبداء عنده لذكر
بإنتاج الحيوانات المنوية ، والأنثى بإنتاج البويضات .

١٦. ٢. لنضج جنسي : هو قدرة كل من الذكر والأنثى
على الإنجاب بعد مدة زمنية من البلوغ الجنسي .

١٩. ٣. دورة التبقي : هي لفترة زمنية بينه نحو حواليه
متساوية .

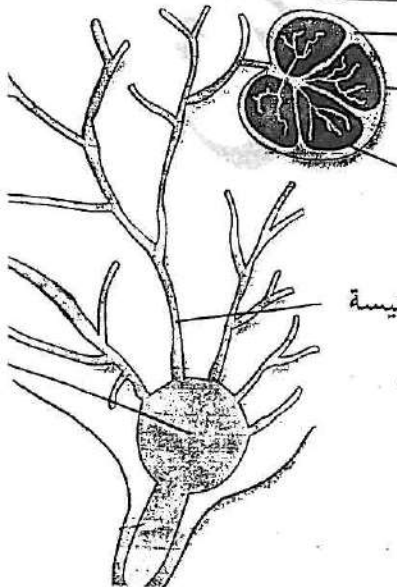
٢٥. ٤. التلقيح الداخلي : هو عملية نقل البائل المنوي
المجموع من الذكر إلى جسم جسم الأنثى بإستخدام
أدوات ضائقة ومن قبل فترة تقصص .

٢٧. ٥. الإينات الحائل : هي إينات التي تم تلقيها وطور
تخشب

٣٩. ٦. الإخصاب : هو اتحاد المادة الوراثية الموجودة
في حيوان المنوي مع المادة الوراثية الموجودة في
البويضة بعد دخول رأس الحيوان المنوي إليها
لتكوينه الزيجوت .

* علامة واحدة لكل مصطلح صحيح .

٤٦



١. نسيج ضام
٢. الفص
٣. النخيل
٤. القنوات الرئيسية

١. النسيج لضام .

٢. النخيل .

٣. النخيل .

٤. القنوات الرئيسية

٥. مخزن الغده .

* علامة واحدة لكل جزء صحيح

إجابة لسؤال لتاني :

٥٢ (ح) ١. فتحة الكلمة : وتعلم فيها قوة ضد العفلة
العاصم المحيطة بها.

٥. سرعة ترفعه الحليب من الفرع .

٣. الوقت الذي تستغرقه عملية الحليب.

* سرعة لس تدوة صبيحة .

١٦ علامة

اجابة السؤال الثالث :

(٢) ١. خلوها من الأمراض لبارية ومن آية اعرفها قصة ابي
١١٤ ٢. التأكد من وصولها على كفايتها من حليب في فترة الرضاعة
٣. أن تكون مماثلة في الصفات لتكليه والوزن ، وأن
تتناز بالحوية والتناط .

٤. أن تكون صقارية في عمر وعمر النظام .
٥. تميز لكل العام للحيوان بأينما مع بعضه مع
بعضها البعض ، وطول الجسم وعمقه .
٦. اتساع لطافة سبه الأرجل الأمامية والأرجل
الخلفية ، والأفخاذ متلينة باللحم .
٧. سلامة الأضراس وتطابق الفكليه .

* علامة لكل نقطة صمية « ٧ علامات » .

(٣) تتوقف طول مدة لتسميه بتلك كبير على عمر الحيوان
١١٨ فالحيوانات الصغيرة تكون مدة لتسميه لها أقصر
من الكبيرة ، لأن نسبة زيادة في آهناها تكون
أكبر من الحيوانات الكبيرة .

* ٣ علامات .

(٤) ١. تسهيل عملية لتفسي للمولود .
١٣٤ ٢. تطهير الحبل السري بغسلة باليود بعد ربطه .
٣. تجفيف المولود جيداً ، وتغطيته بالقماش في جواربه .
٤. ارضاع المولود حليب اللبأ « لسوسه » .
٥. الترقيم
٦. مراقبة الوزن والتحصيه .
٧. النظام .

* علامة لكل نقطة « ٦ علامات » .

رقم الصفحة
في الكتاب

١٤ عشرة

إجابة لسؤال الرابع :

٥٥

(P) ١. مجمع الحليب .

٢. كؤوس الكلمات .

٣. النابض .

٤. وصلة أناس الحليب .

٥. وصلة أناس الهوار .

٦. حرة الحليب .

* عشرة لكل نقطة صية « ٣ علامات نقط » .

٨٦

(U) ١. السبكية .

٢. الكريش .

٣. الورقية .

٤. المعده الحقيفة (الأتفة) .

* عشرة لكل نقطة صية « ٤ علامات نقط » .

٧٢

الماء

(A) ١.

٧٢

٢. زيود جسم الحيوان بالطانة .

٧٥

٣. الريبوسومات ، الأنزيمات ، الهرمونات .

« واحد نقط » .

٧٧

٤. الفيتامينات .

٧٧

٥. مجموعة فيتامينات (B) ، فيتامين (K) علامات

١٦٥

٦. التسمم المعوي .

* عشرة لكل فراغ « ٧ علامات » .