



امتحان شهادة الدراسة الثانوية العامة لعام ٢٠١٤ / الدورة الشتوية

(وليقة عمية/محدود)

من ١٥

مدة الامتحان : ١٥

اليوم والتاريخ : الأحد ٢٨/١٢/٢٠١٤

المبحث : إنتاج نباتي / المستوى الثالث

الفرع : الزراعي

ملحوظة : أجب عن الأسئلة الآتية جميعها وعددها ( ٥ ) ، علماً بأن عدد الصفحات ( ٣ ) .

السؤال الأول : (١٢ علامة)

(٤ علامات)

١) اذكر هدفاً واحداً لإجراء كل من العمليات الزراعية الآتية :

١. خف ثمار السفرجل يدوياً.
٢. الري التكميلي لأشجار الزيتون خلال شهري شباط وآذار في حالة انحباس الأمطار.
٣. تكوين التراب حول ساق الموز الكاذبة.
٤. تبخير صناديق العنب المخصصة للتخزين بثاني أكسيد الكبريت.

(٨ علامات)

ب) صف كيف تُجرى كل من العمليات الزراعية الآتية :

١. تربية نباتات الخيار المزروعة في البيوت المحمية.
٢. حماية الكوسا من الإصابة المبكرة بالأمراض الفيروسية.
٣. معالجة محصول الثوم قبل أن يُسوق.
٤. تسميد نباتات الملوخية.

السؤال الثاني : (١٢ علامة)

(٤ علامات)

أ) وضح تأثير كل من الآتية :

١. ضرب أشجار الزيتون بالعصي من أجل الحصول على ثمارها من قبل بعض المزارعين على أشجار الزيتون.
٢. الصيف الرطب الذي يميل إلى البرودة على أشجار اللوزيات.
٣. التأخير أو الإسراف في إضافة السماد النيتروجيني على أشجار التفاح المثمرة.
٤. إجراء عملية الحرث أثناء موسم النمو والإزهار في بساتين الحمضيات.

(٥ علامات)

ب) يشمل تجهيز سباطات الموز عالمياً مجموعة من الخطوات، وضح خمسة منها.

(٣ علامات)

ج) اذكر ثلاثة عيوب على طريقتي تكثير الزيتون بالبويض والسرطانات.



## الصفحة الثانية

### السؤال الثالث : ( ١٤ علامة)

- ( أ ) إذا ظهرت الحالات الآتية عند أحد مزارعي الخضراوات، فما سبب كل منها برأيك : (٤ علامات)
١. التزيرير في أفراس الزهرة.
  ٢. انفصال الأوراق الحرشفية الخارجية عن البصلة ويصبح لونها داكناً في محصول البصل.
  ٣. تكوّن رؤوس مفككة غير مندمجة الأوراق في الخس.
  ٤. تكوّن جنور غليظة وقصيرة وباهتة اللون في الجزر.
- (ب) فسّر كلاً مما يأتي :

(٦ علامات)

١. تختلف مواقع البراعم المثمرة في العنب باختلاف الأصناف.
٢. تختلف احتياجات أشجار الفاكهة من مياه الري باختلاف الأنواع.
٣. يُعد أصل الخشخاش من أكثر أصول الحمضيات استخداماً في الأردن.

(٤ علامات)

### (ج) اذكر فائدة واحدة لإجراء كل من العمليات الزراعية الآتية :

١. تسليق أصناف البندورة غير المحدودة النمو المزروعة في البيوت المحمية.
٢. تطعيم البطيخ على أصل القرع في صواني الشتيل.
٣. تدعيم نباتات الفاصوليا والبازيلاء المزروعة في البيوت المحمية.
٤. عزق نباتات الكوسا المزروعة في أتلام.

### السؤال الرابع : (٩ علامات)

(٣ علامات)

### ( أ ) نظم برنامجاً لتسميد أشجار التفاح المثمرة في المناطق المروية، يشتمل على ما يأتي :

١. معدل كمية السماد العضوي لكل دونم.
٢. معدل كمية السماد الكيميائي للشجرة الواحدة.
٣. مواعيد إضافة السماد الكيميائي للأشجار.

(علامتان)

### (ب) حدد المواعيد المناسبة لزراعة أصناف الفراولة ذات النهار القصير في كل من :

١. غور الأردن.
٢. المناطق الشفاغورية.

(٤ علامات)

### (ج) اقترح حلاً للحد من المشكلات الزراعية الآتية :

١. صغر حجم الأوراق في العنب التي تُعرف باسم الورقة الصغيرة.
٢. عدم التوافق بين أصناف السفرجل وأصناف الكمثرى.
٣. العقم الذاتي في الكرز الحلو.
٤. إصابة أشجار الحمضيات بمرض التدهور السريع.



السؤال الخامس : (١٣ علامة)

(٤ علامات)

أ) نظم برنامجاً لري نباتات الفلفل منذ بداية الزراعة حتى النضج.

(٣ علامات)

ب) كيف تحكم على وصول ثمار اللوز مرحلة النضج الاستهلاكي ؟

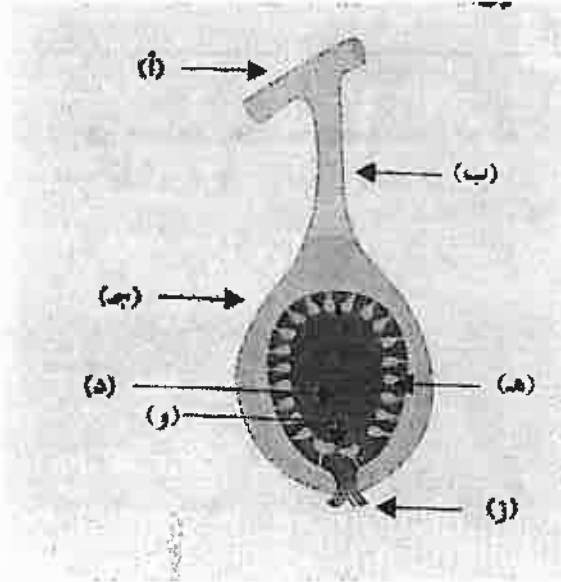
(٦ علامات)

ج) يمثل الشكل المجاور مقطعاً طولياً في ثمرة التين، والمطلوب الإجابة عن الآتية :

١. ما أسماء الأجزاء المشار إليها بالرموز

(أ، ب، ج، د، هـ، و، ز) ؟

٢. صف ثمرة التين نباتياً.



﴿ انتهى الأسئلة ﴾





الإجابة النموذجية :

رقم الصفحة  
في الكتاب

اجابة السؤال الأول : ( ١٢ علامة )

(P) ٤ علامات / علامة لكل نقطة .

١. لتجسيم الثمار .
٢. لأن الثمار الذهبية لأشجار الزيتون يكون في هذين الشهرين ونقص الرطوبة الأرضية يؤدي إلى ظهور صبار في الأزهار الجنية ونشاطها لتصبح معها الأزهار مذكرة ، مما يقلل من محصولها .
٣. كحمايتها من الرياح .
٤. بهدف القضاء على الفطريات المسببة لتعفن الثمار

(U) ٨ علامات / علامة لكل نقطة

١. ترمى نباتات الخيار المزروعة في البوتة المحمية رأساً على خطوط  $< ٢٥$  لتحميها من سطح الأرض إلى البرسلاك الأفقية التي توجد أعلى خطوط الزراعة . وتربط هذه الخطوط من أسفل بخط آخر أفقي يوجد على سطح التربة بامتداد خطوط الزراعة وتوجه لنباتات رأساً على هذه الخطوط من بداية الزراعة إلى نهاية الموسم .
٢. تغطى خطوط الزراعة بعد زراعة البذور مباشرة بقماش أسفنجي أو ستاش لحمايتها من الحشرات لنقلها للأرض الفرونية والبرسلكية .
٣. يجمع المحصول بعد خلعها قبل أن تحفر الأوراق تحتها ويحفظ في مجرعاته ويوضع في مكان ظليل جيد التهوية ، ويقلب حتى يجف .
٤. تحتاط بنباتات الملوحة إلى عندها السبوجية أكثر من غيرها  $< ٧١$  لذلك يضاف  $< ١٥$  م<sup>٣</sup> للدونم من السماد اللدني المختار عند إعداد الأرض للزراعة . وتضاف الأسمدة الكيميائية بعد كل حصة كما يأتي : (٧) كغم سبوجية ، (٥) كغم فوسفور ، (٥ - ١٠) كغم بوتاسيوم للدونم .

رقم الصفحة في الكتاب	
	إجابة السؤال الثاني : ( ١٢ علامة )
	(P) ٤ علامات / علامة لكل نقطة
١١٤	١. تزيد هذه العملية من هدرت ظاهرة تناول الحبل (المعاوية) بسبب تكسر الطرود وسقوط نسبة كبيرة من الأوراق وتقطع الأوعية الناقلة الموجودة تحت القلف .
١١٩/١١٨	٢. الصنف لطيب الذي يميل إلى الهجوع يعوق نضج الثمار ويؤثر في نسبة العقد، يؤدي إلى انتشار الأمراض .
٤٤	٣. التأخير أو الإسراف في إضافة سماد لينوجين يؤثر في جودة وقصر مدة تخزين الثمار وزيادة ليونتها و ضعف تلونها وتأخر نضجها بالإضافة إلى استمرار نمو الفروع الخضرية مما يعرض إلى أضرار الصقيع المبكر .
٧٠	٤. الحراثة أثناء موسم النمو والأزهار يؤدي إلى تقطيع الجذور الصغيرة التي تمتص الماء والعناصر الغذائية وكذلك تؤدي هذه العملية إلى تناقض الأزهار والثمار صغيرة .
	(U) ٥ علامات / علامة لكل نقطة .
٩٤	١. تعلقه لبطانات بعد وصولها إلى محطات التبعية والتجهيز ثم تفصل إلى كفاف بالآلية .
	٢. توضع الكفاف في خزانات حار مدة ٨ - ١٠ دقائق لإزالة المادة الصلبة اللزجة الناتجة من كلية لفصل .
	٣. تغمس الكفاف في خزانات فري لحلول زطري وذلك لوقف نمو الفطريات، ثم تترك بعد ذلك لتجف .
	٤. تُعبأ الكفاف في أوعية كرتونية متينة بعبء كل منها ١٨ كغم وتحاظ بالقن أو البلاستيك لتجنب، ثم تنقل مبردة ( ١١ - ١٣ س ) .
	٥. تفرغ المحولة وتنقل الأوعية إلى المخامر لإيضاج الموزع عقب وصول الثمار إلى المئات الموضوعة .

رقم الصفحة  
في الكتاب

تابع ساء

٣ علامات / لكن نقطة علامة .

١٠٨

١. محدودية الفرائض التي يمكن الحصول عليها .

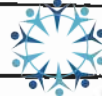
٢. تشويه السجدة الأمامية .

٣. احتياج الفرائض إلى وقت طويل حتى تصل

إلى مرحلة الإتمام .

منهاجي

مكتب التعليم الشارقي



الأمانة العامة للإختبارات والامتحانات

رقم الصفحة في الكتاب	
	إجابة السؤال الثالث : ( ١٤ علامة )
	( ٥ ) ٤ علامات / كل نقطة علامة .
٢٤١	١. التذرع في زهرة يعود إلى زراعة أشتال كبيرة الحجم .
٢٦٥	٢. يعود ذلك إلى تأخير الجمع مما يؤدي إلى انفصال الأوراق المرتبطة الخارجية عن البصلة ويحولها حاكناً .
٢٨٠	٣. يعود تكون رؤوس مفككة وغير مندمجة الأوراق في الخس إلى طول فترة الري بينه والأخرى أثناء فترة تكون الرؤوس .
٢٥٥	٤. يؤدي ارتفاع درجات الحرارة على نباتات الجند إلى تكون جذم غليظة وقصيرة واهتة اللون



( ٥ ) ٦ علامات

١٦٣	١. تحمل البراعم لحيية في العنب لزينة والعنب البناني ٣ عليه بعد أن تمر مائة القصبة ، بينما في العنب السلطاني والعجلوني تحمل البراعم لحيية مرشاً مائة لقصبة .
٤٥	٢. هناك محاصيل فاكهة تحتاج إلى كميات متوسطة من المياه مثل التفاحيات واللوزيات ، وأخرى تحتاج إلى كميات كبيرة من المياه مثل الحمضيات والموز ، ومنها ما يحتاج إلى كميات قليلة من المياه مثل الزيتون والعنب .
٦٩	٣. يعود ذلك إلى أن تنوع أصناف الخنازير بجذراته عليه عدة منها أنه ينمو جيداً في الأراضي الرطبة والقلوية ، كما أنه يتحمل الغمر بالماء ، وتعد جذوره ومقاومته للتلف .

\* لعلوه يجب ذكر أمثلة على المطلوب رقم ( ١ )  
والمطلوب رقم ( ٢ )  
\* إذا لم يعمل الطالب أمثلة ليعطى نصف العلامة  
لقلوبه رقم ( ١ ) والآخر رقم ( ٢ )







رقم الصفحة في الكتاب	
	إجابة لسؤال الرابع: ( ٩ علامات ) .
	( ١٢ ) ٣ علامات / لكل نقطة علامة .
٤٤	١. معدل كمية إنتاج العضوي لكل وونم يتراوح بين (الطن) إلى (٥) طن .
	٢. معدل كمية إسماد الكيماوي للوحدة يتراوح بين (١-٣) كغم .
	٣. الدفعة الأولى خلال شهر شباط وآذار والدفعة الثانية خلال اشهر آيار و حزيران .
	( ١٥ ) ٢ علامتان / لكل نقطة علامة .
١٩٢	١. تزرع الفزولة في أواخر شهر تشرين أول إلى كانون أول .
	٢. تزرع الفزولة في المناطق الجافة من منتصف كانون ثاني حتى منتصف حزيران .
	( ١٥ ) ٤ علامات / لكل نقطة علامة .
١٦٧	١. يكثر إنتاج العنب بسواد ورقم يحتوي عنده الحارص .
	٢. نجا في هذه الحالة إلى التثبيت المزوج وذلك تطعم أهل الجبل بالكمية المسماة بـ (أولدهوم أو هاروي) ثم تطعم هذين الصنفين بصنف كرمي طلب .
١٧	٣. للتغلب على العقم الذاتي في الكرز الكلو نجا إلى زراعة أكتة صنف واحد في البستان ، وتخصب على تواجد هذا نخل أشجار تفتح البراعم زهرة .
٦٩	٤. نجا إلى تطعيم كبريات على أصول مقاومة لممرض البثور السريع في الحمضيات مثل صنف فوكلامارينا وما ندرين الكلوباتر و ترودي سترانج .

رقم الصفحة  
في الكتاب

إجابة سؤال الخامس : ( ١٣ علامة ) .

٢٢ ٤ علامات / علامة لكل نقطة

- ٢١٢
١. بداية حياة نبات الفلفل يكون ليبي معتدلاً لتتمكن جذور  
من التحقق والانتشار .
  ٢. مرحلة النمو الخضري تزيد حاجة النباتات للماء لتكون مجموعتي  
هذري قويين وزيادة مساحة سطح الأوراق .
  ٣. مرحلة بداية الإزهار يقلل ليبي ولكنه يوسع تعطيش النباتات  
لأن زيادة ليبي أو نقصانه يؤديان إلى ساقط الأزهار .
  ٤. مرحلة عقد الثمار فتروبي النباتات ربياً خفيفاً ومتقارباً للمحافظة  
على جودة الثمار .

٢٠ ٣ علامات / علامة لكل نقطة

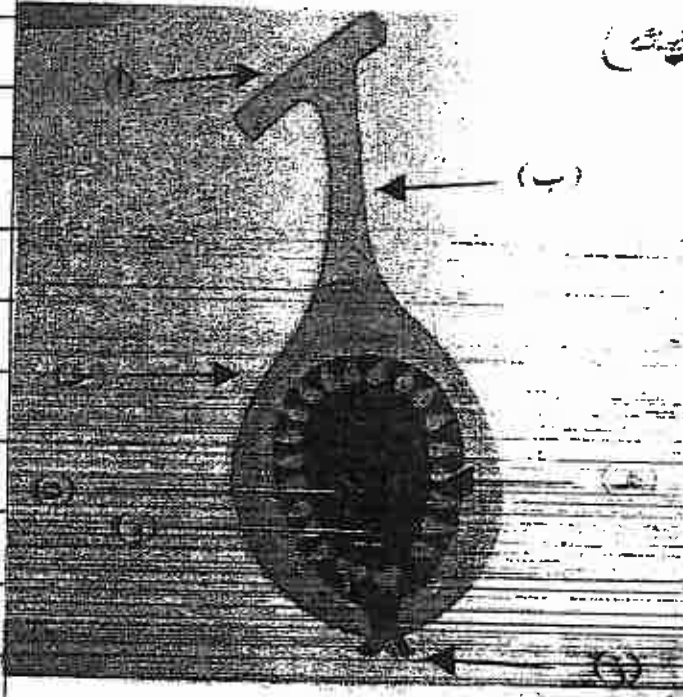
١. إنشعاق الغلاف الخارجي لمحيط البذرة مما يسهل  
فصل البذرة عن الغلاف وعند القطاف أو بعده .
٢. سهولة فصل الثمار عن الدوالي لثمرة التي تحملها .
٣. انخفاض نسبة الرطوبة في ليبي على نحو عام وفي  
البذرة على نحو خاص إذ تبلغ الرطوبة فيها (٤-٥)٪

تابع سنه

العلماء لكل جزئ

رقم الصفحة  
في الكتاب

١٨٣



(١٨٣ علامته) (١٨٣ علامته)

- ١- أَسْمَاءُ الأَعْزَاءِ :-
- ٢- مِنْ أفرع لذي يحمل لثمة.
- ٣- الحامل لثمة.
- ٤- اللثمة اللحي.
- ٥- تجوف اللثمة.
- ٦- لثمة من زهرة مؤنثة.
- ٧- أزهار مذكرة.
- ٨- حراشف.

٩- وصف لثمة لثمة (١٨٣ علامته)

١٨٤

لثمة لثمة مركبة وهي حامل لثمة لحمي يسمى  
بأن يكون في داخله تجوف متصل بالخارج  
بواسطة فتحة تسمى العين عند قمة الفتحة  
وهذه الفتحة مغطاة بحراشف، ويحمل التجوف  
الأزهار المؤنثة فقط (في أنواع القن الغاوي) أو  
المؤنثة والمذكرة كما هو الحال في أنواع الشين لثمة،  
وتعرف الثمرة من بال لثمة.