



١٤٩١



٤  
٣  
١

امتحان شهادة الدراسة الثانوية العامة لعام ٢٠١٣ / الدورة الصيفية

(ورقة ممتلئة/محمود)

٤  
٣  
١

مدة الامتحان : ١٠٠ : ٢

المبحث : علوم مهنية خاصة (إنتاج ملابس) / ٣م

اليوم والتاريخ : الخميس ٢٧/٦/٢٠١٣

الفرع : الاقتصاد المرلي (خطة جديدة)

ملحوظة : أجب عن الأسئلة الآتية جميعها وعددها (٥)، علماً بأن عدد الصفحات (٣).

السؤال الأول: (٢٢ علامة)

أ) يتكوّن هذا الفرع من (٧) فقرات، لنقل إلى دفتر إجابتك الفقرة، وضع إشارة (✓) بجانب الفقرة الصحيحة

(١٤ علامة)

وإشارة (X) بجانب الفقرة الخاطئة :

- ١- الأكتاف المثالية تكون على مستوى حفرة الرقبة.
- ٢- يرسم مُخطط الحشوة باستخدام مُخطط السجاف بعد حذف (١) سم من حافته الخارجية.
- ٣- في الملابس ذوات المرّد المنفصل تستعمل العراوي العامودية.
- ٤- عرض بطانة المرّد عند نهاية الطول يعتمد على قطر الزر.
- ٥- خط حفرة للرقبة هو الركيزة الأساسية لرسم العراوي وتحديد مكان الأزرار للملابس.
- ٦- في مُخطط البلوزة يتم تحديد مسافة خياطة بمقدار (٣) سم حول خط الخصر.
- ٧- وجود الثنيات الظاهرة في النموذج الخام يعني حاجته إلى التوسيع.

(٨ علامات)

ب) يدرس المصمم شكل الجسم ويحلله ليختار خطوط التصميم المناسبة (قطعة الملابس.

- ١- كيف يمكن تحديد الشكل الخارجي للجسم ؟
- ٢- حدّد شكل الخطوط التي تناسب شكل الجسم الطويل النحيل.
- ٣- يتم تقسيم تصاميم الملابس من حيث الشكل العام إلى شكلين، اذكرهما.

السؤال الثاني: (١٧ علامة)

أ) يُمكن تحويل المُخطط الأساسي العُلوي بالاستفادة من

البُتيمات إلى تصاميم متنوعة بطرائق عدة.

١- اذكر الطريقة المتبعة في التحويل حسب الشكل

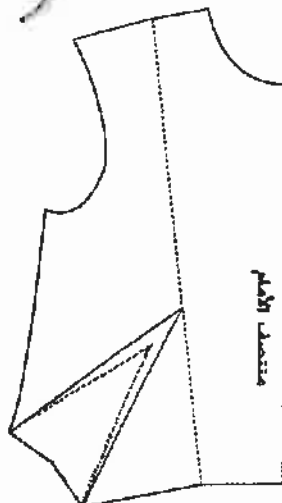
الموضح جانباً.

٢- ما اسم البُتيمة الجديدة ؟

٣- حدّد الإجراء المتبع لإعطاء مزيد من الاتساع

حول نقطة رأس الصدر.

(٧ علامات)



يتبع الصفحة الثانية ....



## الصفحة الثانية

(٦ علامات)

(ب) اذكر ثلاث مواصفات لملابس النوم .

(٤ علامات)

(ج) حدد مسافات الخياطة حول خطوط مُخطط الكُم لكل من :  
- خط دوران حفرة الكُم - خط الجنب.

المسألة الثالث: (٢٢ علامة)

(١٠ علامات)

(أ) أكمل الفراغ في العبارات الآتية بالمعلومات المناسبة ثم أنقلها إلى دفتر إجابتك :

- ١- اتجاه رأس بنسة الخصر في التنورة يكون باتجاه منطقة .....
- ٢- الكُم الذي يستعمل للحصول على مُخططات الأكام بأطوال وتصاميم مختلفة .....
- ٣- وضع الذراع على جانب الجسم لتحديد شكل انتصاب القامة يُمثل خط .....
- ٤- المُخطط الأساسي المُسطح يُصبح ثلاثي الأبعاد بعد .....
- ٥- عند خياطة قبة البرنيس يلزم إجراء عملية القَصَصَة في مسافة خياطة قطعة الملابس من الجهة .....

(٨ علامات)

(ب) قارن بين الزي الشعبي للمرأة في كل من منطقتي (معان) و (الأغوار) من حيث :

- لون القماش المستعمل - غطاء الرأس

(٤ علامات)

(ج) حدد مواصفات شكل القامة المعتدلة من حيث :

- خط الخصر - منتصف خط الذراع

المسألة الرابع: (١٨ علامة)

(٨ علامات)

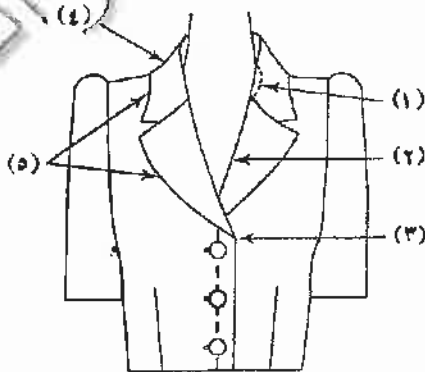
(أ) وضح المقصود بالمفاهيم والمصطلحات الآتية:

- ١- مجموعة الأزياء المتكاملة.
- ٢- المُخطط المفتوح.
- ٣- للمود بورد.

(١٠ علامات)

(ب) انظر الشكل أمامك والذي يُمثل الخطوط الأساسية للياقة ،

ثم سمِّ الأرقام (١ ، ٢ ، ٣ ، ٤ ، ٥).

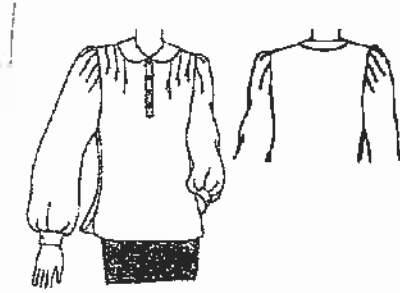


الصفحة الثالثة

المسألة الخامسة: (٢١ علامة)

(١٣ علامة)

(أ) تأمل البلوزة بالتصميم المُحدد أمامك، ثم أجب عما يأتي:  
١- رتب الخطوات التالية لتحويل المخطط الأساسي لمخطط البلوزة:



- إعداد الياقة.
- تحويل البنسات.
- وصف التصميم.
- تحويل الكُم وإعداد الإسورة.
- إعداد المَرَكة.
- ٢- حدد مكان القِبنات في التصميم.

(٨ علامات)

(ب) وضح كيفية تنفيذ كلِّ مما يأتي:

- ١- تحديد طول العروة للأزرار ذوات المسطح الخشن والسميكة.
- ٢- تثبيت خياطة بداية البنسة ونقطة نهايتها (رأس البنسة).
- ٣- تحديد مكان اللزَم في منطقة الكتف عند تحويل البنسة إلى زَم.

انتهت الأسئلة

منهجي  
متعة التعليم الهادف





امتحان شهادة الدراسة الثانوية العامة لعام ٢٠١٣ (الدورة الصيفية)

وزارة التربية والتعليم  
إدارة الامتحانات والاختبارات  
قسم الامتحانات العامة

صفحة رقم (١).

د س

المبحث : علوم مهنية خاصة بالمشاكل  
الفرع : الامتحان الموحد / حفظ جديد  
الإجابة النموذجية :  
AX2

مدة الامتحان : ٤٠  
التاريخ : ١٣/٦/٢٠١٣

إجابة السؤال الأول [ ٢٢ علامة ]

رقم الصفحة في الكتاب	AX2
	[ ١٤ علامة ] (أ)
٩٧	التركيب المتفاني تكون على مستوى حفظ المرحب
١٨٨	تقسم مخط الحشو بالمتفاني حفظ الحواشي
٢٢٠	الملاحة ودراس المرد المتفاني لسه المرادى العاود
٢١٦	سجلات المرد عند ١٣ لطول بعدد على حواش
٢١٩	هذا مخط المرحب هو الكثر الاكبر لسه المرادى ودر ملاح
١٣٥	مخط المرحب يتم تحميد سانه حياض لسه
٣٣٥	وجود النفاذ المظلم ١٤٥ المرحب الحواش
	(٧ × ٢ = ١٤ علامة) أي علامة لكل نقطة.
	[ ٨ علامة ] (ب)
٢٨	١- بوساات الصورة الضلبي (سولوبيت) (٣) ارتداء ملابس مطابقة للبحر تماماً. (علامته فقط عند تحديد نقطة واحدة)
٢٩	٢- الخطوط الأفقية العرضية (٣) الخطوط المنحنية (علامته فقط عند تحديد نقطة واحدة فقط)
٢٨	٣- المستطيل الرقيق (الأنثوي) (٤) المخرومي (٢ × ٤ = ٨ علامة)

رقم الصفحة  
في الكتاب

اجابة سؤال الثاني [ ١٧ علامة ]

(أ) [ ٧ علامات ]

١٤٧

١- نقل نسبة المصدر والنصير معاً إلى الوقع ذاته.  
(علاماته فقط)

١٤٧

٢- النسبة الفر بنسبية (علاماته فقط)

١٤٧

٣- تقصير طول بنسبة المصدر عند حيناً كلهما (ثلاث علامات فقط)

(ب) [ ٦ علامات ]

٥٨

+

٥٩

١١ تكون من أمثلة رقيقة وناعية

١٢ ذات ألوان زاهية

١٣ فضفاضة

١٤ مرتجة

١٥ خفيفة الوزن

١٦ تشع مرتديها بالبرود صيفاً وبالدفء شتاءً

١٧ ظلوها من القصات والدرزات التي تعيدها الحلة

(٣ × ٢ = ٦ علامات فقط) . املون ثلاث نغم فقط

(ج) [ ٤ علامات ]

٢٦٢

- فظ دوران حفرق الأم : (١-١٥) اسم

- فظ الحنب : (٢) اسم

(٤ × ٢ = ٨ علامات)

رقم الصفحة  
في الكتاب

إجابة السؤال الثالث : [ ٢٢ علامة ]

( أ ) [ ١٠ علامات ]

١٦٠	١	الحوض
٢٨٧	٢	الحكم المستقيم
١٠٠	٣	الإيقان
٩٧	٤	إفلاق النيسان
١٧٦	٥	الحديث

( ٢٥ × ١٠ علامات فقط )

( ب ) [ ٨ علامات ]

منطقة مما ذكره : منطقة الأنوار

٢٠ +	٢١	لونه القماش	قماش ملون تغلب عليه الألوان ( الزيف ) والذهبي و ( الخزي )	قماش أسود ويزين به الأسفل قماش قطن أزرق
		فظاء الرأس	عصابة عليها قلم وفتحة ( ٣ )	المانع الأسود وفوق عصابة ( ٣ )

( ٨ علامات فقط مقسمة ٤ علامات لونه القماش ٤ علامات

لفضاء الرأس ) .

( ج ) [ ٤ علامات ]

١٠٠	-	خط الخصر : أفقياً يمكن تقديمه بشريط رفيع من المطاط
١٠١	-	فتحة ( خط الذراع ) : عمودياً ومطابقاً لخط جنب الجسم

( ٢ × ٤ = ٤ علامات فقط )

رقم الصفحة  
في الكتاب

اجابة السؤال الرابع [ ١٨ علامة ]

(أ) [ ٨ علامات ]

١١ مجموعة الأزياء التكاملية :

٨٦ قطع ملابسية متناسقة في الشكل والقامة واللون، وهي فتوحى على  
البنطلون والبلوزة والقميص والتنورة والفسطانه والاكسسوارات . ويمكن  
تبادل قطعها مع بعضها للوصول على قطع ملابسية متنوعة .  
( ثلاثة علامات فقط ) .

١٢ الخطم المفتوح :

٢١٧ الخطم المسنن من الخطم النظيف والأبيض نكل من منظر الجزء العلوي  
والسفلي ، ويستعمل في التنصيم عن المتناكس .  
( اعلامة فقط )

١٣ المودبوردي :

٨٦ لوحة أو دفتر رسم كبير خاص بالاصمم ، يشتمل على اربع الاصمم  
ونذوقه من مرحلة البحث عن مصدر الهام الخاص به ، وضع  
الامسارات الأخرى للاصمم والاكسسوارات .  
( ثلاثة علامات فقط )

(ب) [ ١٠ علامات ]

٢٣٠

١١ خط مفرقة الرقبة .

١٢ خط اللينك سمار

١٣ نقطة اللينك سمار

١٤ عرض الياقة

١٥ الخط الخارجي

( ٥ × ٢ = ١٠ علامات فقط )



رقم الصفحة في الكتاب	الاجابة سؤال الخامس [ ٢١ علامة ]
	(أ) [ ١٣ علامة ]
٢٢٩ ٣٤٠	<p>١- ترتيب خطوات التكوين:</p> <p>٢- وصف التسميم [٣] قوين البنسايث [٣] أعداد المراد [٣] أعداد الياقة [٥] أعداد الياقة.</p> <p>٤- قوين الأم وإعداد الاسورة [٥] أعداد الياقة (٥ × ٥ = ٢٥) (اعلامات فقط)</p>
٢٣٩	<p>٣- على خط الكثرة في الأمام (٣ علامات فقط)</p>
٢٩	<p>(ب) [ ٨ علامات ]</p> <p>١- محل تشبه في قصاصة من قماش، قطعة الماريس تناسب قطر الزر مضافاً اليه سم الزر.</p> <p>٢- قوين بادخال الزر في الشبه للتأكد من سهولته مرور ذلك الشبه دون تلف (قطعة القماش [أو تنفذ على عينه] من قماش، قطعة الماريس [اعلامات فقط]).</p>
١٦١	<p>٣- بداية البنسايث : بالفوزة الرجعت .</p> <p>٤- نقطة نهايتها : ربط طرفي خيطي الخياطة (٢ × ٤ = ٨) (اعلامات فقط)</p>
١٥٧	<p>٣- حدد مكان الزر في بيتعد الزر عن كل من حفرة اللابز [٣] حفرة الرقبة مسافة لا تقل عن (٢) سم (٢) (اعلامات فقط).</p>