

امتحان شهادة الدراسة الثانوية العامة لعام ٢٠١٤ / الدورة الصيفية

مدة الامتحان : ٢٠٠ د
اليوم والتاريخ : الأحد ٢٩/٦/٢٠١٤

(ورقة محمية / محدود)

المبحث : علوم مهنية خاصة (إنتاج الملابس) / المستوى الثالث
الفرع : الاقتصاد المنزلي

ملحوظة : أجب عن الأسئلة الآتية جميعها وعددها (٥) ، علماً بأن عدد الصفحات (٣) .

السؤال الأول : (١٨ علامة)

أ) وضح المقصود بالمفاهيم والمصطلحات الآتية : (٤ علامات)

١. المود بورد . ٢. الخطوط الأساسية في تصميم الملابس .

ب) جسم الإنسان النموذجي هو المثال الحقيقي للنسب بين أجزائه الخارجية . (٨ علامات)

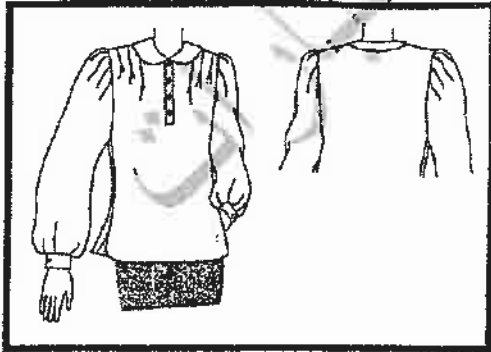
١. لماذا يتوجب دراسة أشكال الأجسام وتحليلها قبل البدء برسم المخططات والخياطة ؟
٢. حدّد ثلاثاً من أجزاء الجسم البشري تؤثر في ضبط مخطط الجزء العلوي .
٣. اذكر المقاس المعياري اللازم لرسم المخطط الأساسي للجزء العلوي .

ج) حدّد ثلاث مواصفات لملابس كبار السن . (٦ علامات)

السؤال الثاني : (٢٠ علامة)

أ) يُحوّر المخطط الأساسي للجزء العلوي لتصاميم متنوعة بعد ضبطه على الجسم حسب المقاس الشخصي .

(١٦ علامة)



١. صف شكل المرّد في التصميم الموضح جانباً .
٢. حدّد مكان الغبّات في هذا التصميم .
٣. صنّف الكم من حيث اتصاله بقطعة الملابس (منفصل ، متصل) .
٤. توجد أشكال مختلفة لنهاية طول الكم المثنية، عدّها .
٥. كيف تحكّم على وجود اتساع في النموذج (حول الصدر أو الخصر أو الحوض) ؟

ب) قارن بين القصّات الطويلة (البرنس) وقصة البرنس المنحنية من حيث نقطة بداية رسم كل منهما .

(٤ علامات)

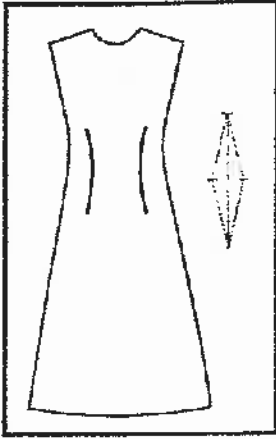
يتبع الصفحة الثانية



الصفحة الثانية

السؤال الثالث : (٢٣ علامة)

(١٣ علامة)



أ) تأمل الفستان بالتصميم المحدد أمامك، ثم أجب عما يأتي :

١. وضح أهمية البنسة في التصميم.
٢. صف شكل بنسة خصر الفستان.
٣. برز كلاً مما يأتي :
- تسريح البنسات قبل خياطتها.
- قص مسافة الخياطة في منتصف بنسة خصر الفستان.
٤. اذكر طريقتين من طرق نقل علامة خياطة البنسة إلى القماش.

ب) حدد مواصفات قطعة الملابس المنضبطة على الجسم تماماً (النموذج الخام) من حيث :

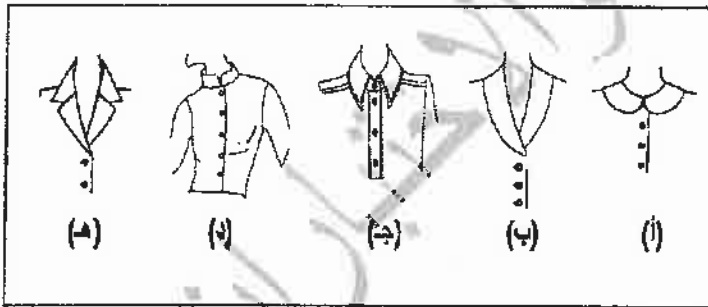
- (٤ علامات)
- خط الذيل.
- خط منتصف النموذج الخام.

(٦ علامات)

ج) توجد أنواع مختلفة من المردّات، اذكرها.

السؤال الرابع : (١٩ علامة)

أ) انظر الأشكال (أ، ب، ج، د، هـ) والتي تمثل بعض تصاميم الياقات، ثم أجب عما يأتي : (١١ علامة)



١. سمّ أشكال الياقات (أ، ب، ج، د، هـ)
الموضحة جانباً.
٢. قارن بين الياقة في الشكل (أ) والياقة في الشكل (ج) من حيث شكلها حول الرقبة.
٣. اختر الشكل الذي يمثل الياقة المتصلة.

(٨ علامات)

ب) علّل كلاً مما يأتي :

١. كتابة البيانات والإشارات اللازمة على المخطط.
٢. اختيار الملابس بحيث تكون فضفاضة غير ضيقة لذوي الاحتياجات الخاصة (المعوقين).
٣. تعديل المخطط الأساسي العلوي للبلوزة بعد خياطتها من القماش الخام وارتداؤها.
٤. مراعاة البدء في رسم الخط المنحني لحفرة الرقبة الدائرية بحيث يكون عمودياً على خط منتصف الأمام لمسافة قصيرة.

يتبع الصفحة الثالثة

السؤال الخامس : (٢٠ علامة)

أ) اختر من الصندوق المجاور الجزء المحدد من الزيّ الأردني الشعبي المناسب لكل مما يأتي : (٨ علامات)

- العُرْجة الثمينة.	- الدامر.
- الخِقة.	- المسقيفة.

١. ثوب أسود طويل من قماش التوبيت الأسود.

٢. حزام عريض مصنوع من الصوف بألوان مختلفة لرفع الثوب.

٣. قميص بألوان زاهية يُلبس تحت الثوب.

٤. جاكيت مطرز ارتدته للمرأة في منطقة الكرك.

٥. غطاء للرأس.

ب) استنتج شكل الخطوط التي تُحدث التأثيرات والإيحاءات التالية في الجسم : (٦ علامات)

١. تُعطي الشعور بالارتفاع والثبات وتجعل الجسم يبدو أكثر طولاً وأقل عرضاً.

٢. تُعطي إيحاء بزيادة عرض الجسم وتزيد من تركيز النظر على الجزء الصغير المقطع من التصميم.

٣. تُقلل من حدة الزوايا وتُعطي إيحاء بزيادة وزن الجسم وضخامته.

(٦ علامات)

ج) وضح كيفية تنفيذ كل مما يأتي :

١. المحافظة على شكل سِجاف الحفرة.

٢. تحديد الخصر لأخذ قياسه بدقة.

٣. معرفة الشكل الخارجي النهائي للجسم وقطعة الملابس بوساطة الصورة الظلية (سولويت).

انتهت الأسئلة



بسم الله الرحمن الرحيم
امتحان شهادة الدراسة الثانوية العامة لعام ٢٠١٤ (الدورة الصيفية)



وزارة التربية والتعليم -
إدارة الامتحانات والادارات
قسم الامتحانات العامة

صفحة رقم (١)

مدة الامتحان: ساعتان
التاريخ: ٢٠١٤/٦/٢٩

المبحث: علم منهج خاصة آساج ملايسم ٢٢
الفرع: الإحصاء المنزلي

الإجابة النموذجية:

إجابة السؤال الأول [١٨ علامة]

رقم الصفحة
في الكتاب

(دفع ٢) [٤ علامات]

١٦ المود يورد: لوحة أو دفق Σ كس خاص بالمصمم يمثل مزاج المصمم وذوقه من مرحلة العرش عن مصداق الصانع وصف وضع الأساس الأخرى للمرابي ولا سيما سوارات.

(علامة فقط)

٢٣ الخط الأساسية في تصميم المرابي: الخطوط التي تدخل في البناء الأساسي لتصميم قاعة المرابي كخطوط ضوابط الجوانب ^(١) والأتاف والياقة والكاما وغيرها.

(علامة فقط)

(فرع ب) [٨ علامات]

٩٧ ١- لوجود اختلاف بين شئين صمم بعض الأشخاص والجسم الموزع (٤ علامات فقط)
١- ١ الأتاف (٤) شلال الضرس (٣) التبع (٤) التذاع (٥) القامة.
(١×٣ = ٣ علامات) ، المطلوب ثبات تقاطع فقط ، أي علامة واحدة لكل نقطة.

٣- مقاس ييط المبر (ثلاث علامات فقط)

(فرع ج) [٦ علامات]

٥٩ ١) أن تكون مناسبة لاحتوائهم وراحتهم ، إذ يفضل الارتداد عن المرابي الصعبة الارتداد أو الضيقة التي تغير حركتهم أو تضغط على أجسامهم.
٢) أن تكون ذات فتحات من الأمام بحيث يسهل عليها التفرغ والتمدد دون الاعتقاد على غيرهم ، وهناك أنواع من الأشرطة اللاصقة التي تستعمل للفتحات بدلاً من الأشرطة والعددي.

٣) أن تيسر حركتها بالدفع ، لذا يجب توفير بعض القطع لاستغلالها داخل المنزل كالرول أو الجاكيت الصوفي.

٤) أن تكون سهلة التنظيف (٦) ضيقة إمنية (٦) قبيضة دفاعية

٧) أن تقيد بها الأجزاء الضيقة على الصدر.

٨) تناسب أبعادها أوجه الدشرة والشعر الذي قد يميل إلى الرمادي.

(١×٣ = ٣ علامات) ، المطلوب ثبات تقاطع فقط ، أي علامة واحدة لكل نقطة.

رقم الصفحة في الكتاب	ملاحظات
	ما ينطق بالالف التاني [٣ علامتا] (فرع م) [٦ علامتا]
٢٢٩	١- مرد ساكين (ثواني علامتا فقط)
٢٢٩	٢- على خط الكلف في الأمام (ثواني علامتا فقط)
٢١٧	٣- كم منفصل (علامتا فقط)
	٤- (١) ثنية الأم المنفصلة (٢) ثنية مضاعفة (التجملية)
	(٣) ثنية الأم بمطال داخل بحري
٢٧٢	(٣ × ٢ = ٦ علامتا) ، المطلوب ثران نقاط ، أي علامتا متساو لكل نقطة .
٣٣٥	١- إذا مطابقت خط الكلف النموذج مع خط كلف الجسم (علامتا فقط)
	فرع ب) [٤ علامتا]
١٦٥	لقصة المطول لله (البرسنس) : من أي نقطة على خط الكلف
١٧٢	قصة البرسنس الممنوعة : من أي نقطة على خط الكلف .
	(٢ × ٢ = ٤ علامتا) ، أي علامتا متساو لكل نقطة .
	منهاجي متعة التعليم القادف

رقم الصفحة من الكتاب	اجابة السؤال اذنت [٣٣ علامة] (فرع ٢) [٣٣ علامة]
١٤٥	١- قول الخط المسطح الذي يظل ثباته أبعاد ليناسب شكل الجسم وانحناءاته.
١٦٠	٢- منبسط قطعت الملائس على الجسم وفيه الدائري المسطحة.
١٦٠	٣- مطابق الخط مسطح قطعت الملائس ليشكل الجسم. (علامتا فقط واحدة فقط)
١٦٠	٤- بنيت طوله ^(١) ومفرقة ^(٢) باتجاهين ^(٣) مما ليس ^(٤) رأي أنها بنيت به احدها للدائري باتجاه الصدر أو الظهر والأخرى ^(٥) من ^(٦) باتجاه الحوض أو الكرش (ثبات علامتا فقط)
١٦١	٣- المبررات : ١- التأكد من ضبط مقاسها واتجاهها قبل خياطتها وتشديدتها. (علامتا فقط)
١٦١	٢- لصوار على بنيت مستوية غير مشدودة . (علامتا فقط)
١٦٠	٤- (١) غرز البياض (٢) المسطحة وقام التآخيس (٣) الدائري وورم كالبوم الخشب فيالبض (٤ × ٤ = ٤ علامتا) ، المطلوب نقطتا فقط ، أي علامتا لكل نقطة
٢٣٤	(فرع ب) [٤ علامتا] خط النيل : أفقي موازي للأرض ، خط منتصف النموذج ^(١) : منطبق على خط منتصف الجسم (٤ × ٤ = ٤ علامتا) ، أي علامتا لكل نقطة .
٢١٦	(فرع ج) [٦ علامتا] ١- المراد القادي (٢) المراد ذو الصفتين من الأزرار
٢١٨	٣- مرد الياقوت عن الثمان (٤) المراد المنفصل . (٣ × ٦ = ٦ علامتا) ، المطلوب ثبات نقطتا فقط ، أي علامتا لكل نقطة .

رعاية الطفل الرابع [١٩١٩]
 (فرع م) [العلامة]

١- أسماء الألقاب :

٢٧٧+٢٢٢
 + ٣٣٤

٢٥٤

(أ) : النبي (ب) : الشال (ج) : العنص (د) : المسكوت (هـ) : السوي
 (١×٥ = ٥ علامات) ، أتم علامته واحدة لكل نقطة .

٢٣٢

٢- الألقاب (أ) : تنويه (ب) : الاستدانة والاستدانة ^① والالتفات ^① أو "أول الرتبة"

(علامة فقط)

٢٢٤

(أ) : مرتبة و ملتفة ^①

(علامة فقط)

٢٥٤

٣- المثال (ب) [الألقاب الشال] (علامة فقط)

(فرع ب) [٨ علامات]
 { أطفالون سيبيا واما فقط }

+ ١٧٢
 ٢٢٧

١- لتسهيل قصة وضابطية ، لوفت أسماء قطع المخطط ، لتزيد طو بقصه وضع أجزاء
 المخطط على القماش حسب التصميم ، لوفت عدد مرات القص .
 (علامة فقط)

٦٠

٤- حتى لا يضيع حركتهم ، لتعمل عملية العناية التي تقدم لهم .
 (علامة فقط)

+ ٢٢٤
 ٢٣٥

٣- ليصبح منطبقاً تماماً على الجسم وبنقار . لا يخص أي ضلأ في التصميم المنفذ
 جميعاً باستعماله .

(علامة فقط)

+ ١٨٦
 ١٨٧

٤- لإعطاء الاستدانة المطلوبة عند تنفيذ الأمام .
 (علامة فقط)

رقم الصفحة في الكتاب	(إجابة السؤال الخامس [علامة ٢٠]) (فرض م) [علامة ٨]
١٩	١- ثوب أسود طويل من قماش القويب الأسود (اللقطة)
١٩ + ٢١	٢- جزاء عريضة مصنوع من الصوف بألوان مختلفة رفع الثوب (الشفقة)
٢٠	٤- جاكيت مطرز اثنان المراءخ من القماش (الداص)
١٩ + ١٨	٥- غطاء للأرجل (الغرفة المينة)
	(٤ × ٤ = ٨ علامة) ، أصل اقتباس لكل نقطة .
	(فرض ب) [علامة ٦]
٢٥	١- الخطوط الرأسية (الموازية)
٢٦	٢- الخطوط المائلة التي يلبس من الخطوط الأفقية .
٢٧ + ٢٦	٣- الخطوط المنمنمة .
	(٣ × ٤ = ٦ علامة) ، أصل اقتباس لكل نقطة .
	(فرض ج) [علامة ٦]
١٩٦	١- تنفيذ درزة مدحمة على بعد (٢) سم عن خط الحياطة في مسافة الحياطة .
	(علامة مقاس فقط)
١٠٢	٢- ومنوع من الأرفيع ، أو ربط شريط مطاير رفيع حول الخصر (علامة مقاس فقط واحدة فقط)
٢٨	٣- اجعل صوت "أ" قويا لينبعث على الجسم الواقف امامه فتنطبع في ذلك الجسم .
	على الحياطة مبنية حدود الخط الخارج للجسم .
	(علامة مقاس فقط)
	منهاجي
	مركز التعليم الإلكتروني