

امتحان شهادة الدراسة الثانوية العامة لعام ٢٠١٥ / الدورة الصيفية

(ورقة محمية/محدود)

٥
٢

مدة الامتحان : ٠٠ : ٢

اليوم والتاريخ : السبت ٢٧/٦/٢٠١٥

المبحث : علوم مهنية خاصة / إنتاج الملابس / المستوى الرابع

الفرع : الاقتصاد المنزلي

ملحوظة : أجب عن الأسئلة الآتية جميعها وعددها (٥)، علماً بأن عدد الصفحات (٣).

السؤال الأول : (٢٠ علامة)

(٦ علامات)

أ) وضح المقصود بكل من المفاهيم والمصطلحات الآتية:

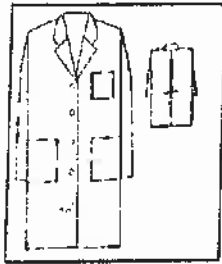
- تدريج المخطط

- مخطط القص

- الجودة

(٨ علامات)

ب) تأمل مريول العمل بالتصميم الموضح جانباً، ثم أجب عما يأتي:



١- صف موديل المريول.

٢- كم عدد القطع المكونة لمريول العمل ؟

٣- يُساعد تحليل التصميم على تحديد مراحل التصنيع اللازمة،

وضّح ذلك.

(٦ علامات)

ج) وضّح الأمور التي يتم التركيز عليها عند ضبط جودة فرد الأقمشة صناعياً.

السؤال الثاني : (٢٠ علامة)

(١٠ علامات)

أ) سمّ أداة القص المناسبة لقص كل مما يأتي :

١- الخطوط المستقيمة.

٢- الجلد والأقمشة الوبرية.

٣- شريط الورب.

٤- أشكال الخطوط جميعها وخاصة الزوايا.

٥- الأجزاء الصغيرة من المخططات كمخططات الملابس الداخلية.

ب) عدّد الأمور الواجب التأكد منها عند تشغيل آلة العراوي (بعد تحديد أماكن العراوي وقبل البدء بخياطتها).

(٤ علامات)

(٦ علامات)

ج) يوجد العديد من المؤسسات العاملة في قطاع صناعة الألبسة الجاهزة.

١- وضّح أهمية المناطق الحرة.

٢- حدّد المميزات التي تتمتع بها المصانع في مؤسسة المدن الصناعية.

٣- أعطِ مثالاً على إحدى المؤسسات المساندة لقطاع صناعة الألبسة الجاهزة.



الصفحة الثانية

السؤال الثالث : (٢٠ علامة)

(١٢ علامة)

أ) تأمل التنورة بالتصميم المحدد أمامك، ثم أجب عما يأتي:

١- صِف موديل التنورة الموضح بالشكل.

٢- قسّر كلاً ممّا يأتي :

أ- يعتمد رسم مخطط التنورة على المخطط الأساسي العلوي لملابس الأطفال.

ب- تُجهز قطعة الصدر من الجهات الثلاث مع ترك جهة الخصر.

٣- حدّد مسافة الخياطة التي تُترك حول الخطوط الخارجية للتنورة.

٤- أعطِ مثلاً على أحد أجزاء التنورة الذي يُجهز باستعمال الفازلين.



(٨ علامات)

ب) علّل كلاً ممّا يأتي:

١- يُفضل استعمال الألوان الفاتحة لملابس الأطفال وخاصة الرضع منهم.

٢- استعمال أحذية الأطفال المصنوعة من الجلد بدلاً من البلاستيك.

٣- رفض العينة المنتجة صناعياً بعد عرضها على محلات التجزئة.

٤- في المراحل الأساسية من ضبط جودة الخياطة يجب أن يكون فحص القطع ١٠٠ % .

السؤال الرابع : (١٨ علامة)

(١٠ علامات)

أ) من خلال دراستك لموضوع ملابس الأطفال.

١- حدّد ثلاثاً من مواصفات ملابس الأطفال من عمر (٤ - ٦) سنوات.

٢- اقترح طريقة مناسبة لكل ممّا يأتي:

أ- إخفاء عيوب مُحددة في قطعة الملابس.

ب- مُساعدة الطفل من عمر (٢,٥ - ٤) سنوات في تمييز الأمام من الخلف في قطعة الملابس.

ب) صنّف طرق الفرد التالية تبعاً للأقمشة المناسبة لها، وذلك بتعبئة الجدول أدناه بعد نقله إلى دفتر إجابتك. (٨ علامات)

الفرد باستعمال الطاولة الابرية.	- الفرد المتسلسل
- الفرد (وجهاً لوجه) ذي اتجاه زوجي	- الفرد من خلال التسوية

الأقمشة المقلمة (الكاروهات)	القماش الانبوبي	الأقمشة التي لا تحمل اتجاه ثابتاً



الصفحة الثالثة

السؤال الخامس : (٢٢ علامة)

(أ) تأمل الشكل المجاور والذي يُمثل مجموعة من مُخطط الجزء العلوي لملابس الأطفال.

(١٠ علامات)

١- وضح كيف يتم التكسيم في خط الخصر في كل من

الشكل (ب) و الشكل (ج).

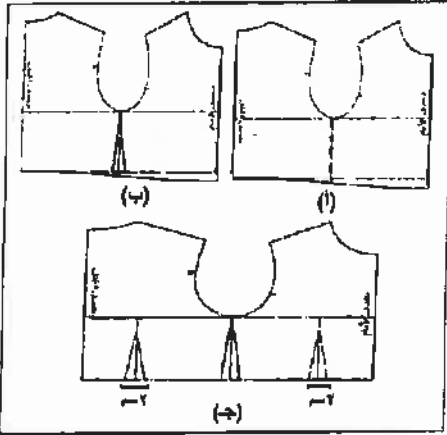
٢- برر كلاً ممّا يأتي:

أ- زيادة طول الصدر (الأمام) عن طول الظهر في الشكل (أ).

ب- ترك مسافة خياطة بمقدار (٣ - ٥) سم عند خط الخصر

في مُخططات ملابس الأطفال.

٣- حدّد العمر المناسب للطفل الذي يُناسبه المخطط الوارد في الشكل (ج).



(ب) اختر من الصندوق المجاور آلة الخياطة الصناعية التي يُناسبها ما يلي من الاستعمالات : (١٢ علامة)

١- تثبيت الكباسات والكشيات.

٢- تنظيف حواف مسافات الخياطة وقصّ الزوائد.

٣- تركيب مطاط الملابس الداخلية.

٤- تثبيت ثنية الذيل للفساتين والتنانير والبنطلونات.

٥- عمل حاملات حزام البنطلون.

٦- خياطة الجنب في الملابس الرياضية.

- آلة اللقطة

- آلة الأزرار

- آلة الحبكة

- آلة التطريز

- آلة الرش من الأعلى والأسفل

- آلة الرش من الأعلى وُغُرزة مستقيمة من الأسفل

- آلة الرش من الأسفل وُغُرزة مستقيمة من الأعلى

﴿ انتهت الأسئلة ﴾





امتحان شهادة الدراسة الثانوية العامة لعام ٢٠١٥ { الدورة الصيفية }

وزارة التربية والتعليم
إدارة الامتحانات والاختبارات
قسم الامتحانات العامة

صفحة رقم (١)

د س

مدة الامتحان : ٢

التاريخ : ٢٧ / ١٦ / ٢٠١٥

المبحث : إنتاج ملايب (علما) مهيا خاتم) مستوى رابع .
الفرع : (مقاصد منزلي)

الاجابة نموذجية :

رقم الصفحة في الكتاب	الاجابة
	اجابة السؤال الاول (٢٠ علامة)
	(أ) [٦ علامات]
٢٧٥	الجودة : مطابقت المنتج للمصفات المحددة ، فأساسية العمليات سرعته التصميم (٥) تسليم الطلبة للزبون (علاقات)
١٨٧	خطم القص : توزيع الخطوط بالمقاسات المختلفة لراحة بناء العلامة القص ، لتتم القص بنائيا على المقاسات المطلوبة ، مع مراعاة شريحة استهداف القاص (علاقات)
١٥٨	توزيع الخطم : تكيس الخطم وتوضيحه للوصول على المقاسات المطلوبة (علاقات)
	(٣ × ٤ = ١٢ علامة) ، اي علاقات لكل نقطة
	(ب) [٤ علامات]
١٥١	اصفول محل واسع ، مفتوح من الامام ، وعمود او اثارة ، وياقة بيضاء ، و اللام فيه ثلاث جوارب [واحدة على اليسار واثنين أسفله فظ الخصر] وقطعة في منتصفها الخفاق (من فظ الخوض ، والكم في يمينه اذنه اسورة (٣ × ٣ = ٩ علامة) ، المطلوب ثلاث نقاط فقط ، اي علاقات لكل نقطة
١٥٢	٤ - (١٠ قطع) (علاقات فقط) ٣ - (١٠ قطع) عمليات التخصيص كالمعايير واختيار تقنيات الخياطة المناسبة للتصميم لما تشيخ عمليات التخصيص وعندها حسب أساسس العمليات . ٣ (١٠ قطع الوقت) اللزج لكل عملية (٤) تبدأ لأن الخياطة والاسس والخطم لكل عملية (٣ × ٣ = ٩ علامة) ، المطلوب ثلاث نقاط فقط ، اي علاقات واحدة لكل نقطة
	(ج) [٦ علامات]
	١ - عدم وجود شدة للفاصل او ارتقاء أثار فرد . ٢ - وضع فواصل (ورق) لفصل الألوان وخامه عند اختلاف درجات اللون ٣ - ضبط طرقات القماش حسب الأوضاع عند القطع المطلوب ٤ - ضبط خطوط أقمشة التكاليف والكاروهات . ٥ - طول فردة القماش قبل تدبلي خطم القص بمقدار (٤) سم من الخصين (٣ × ٤ = ١٢ علامة) ، المطلوب ثلاث نقاط فقط ، اي علاقات لكل نقطة
٢٧٨	

إجابة السؤال الثاني (٥٠ علامة)

(٢) [١٠ علامات]

١٩٩

١- المقصود بالكهربائي المتحرك ذو السكتة الدائرية

٢٠١

٢- آلة القص غير المسننة (المناسيب)

٢٠١

٣- آلة قص الشريط

٢٠٠

٤- المقصود بالكهربائي المتحرك السكتة الرأسية المتحركة

٢٠٠

٥- المقصود الثابت

(٥ × ٤ = ٢٠ علامات) ، أي علامة لكل نقطة.

(ب) [٤ علامات]

١- تركيب البرق المناسيب صحيح القياس والنوع .

٢- تركيب القياس الضاغطة المناسيب لطول العروة بالشكل الصحيح .

٢٣٤

٣- تركيب الشفرة المناسيب لطول العروة بالشكل الصحيح .

٤- تعبئة الخيط العلوي (خيط الابرة) والخيط السفلي (خيط الكوك) ، على انه يكونا

ملائين للموت القطعة المراد خياطتها المرادى لها ، الا اذا طلب لتصميم غير ذلك

(٤ × ٤ = ١٦ علامات) ، أي علامة واحدة لكل نقطة.

(ج) [٦ علامات]

١٤٢

١- لا يمكن ان ينطبق عليها قانون الحمارك وقوانين الصريرة الخاصة بالآدم

٢- يمكن الاستناد والتصديق داخل هذه المناطق حسب القوانين الدولية .

(علامة فقط) عند تحديد نقطة واحدة .

١٤٢

٣- استة طين المشايخ الاستثمارية واحتضانها . (١) توفر المرافق والخدمات

١٤٣

(٢) توفر البنية التحتية المتكاملة (كهرباء ، محلات تفتيش ، مياه ، فوم الطفاء ، الخ)

(٣) الاعفادات والحوافز الأخرى . (٤ × ٤ = ١٦ علامة) ، المطلوب نقطة فقط .

١٤٣

٤- (١) وزارة العمل (٢) الجمعية العامة للملكة (٣) مؤسسة تشجيع الاستثمار

١٤٤

(٤) الجمعية الأردنية لمصنعي ومصوري الألبسة والمنسوجات لقطاع الخاص الأردني

١٤٥

(٥) المؤسسة الأردنية لتطوير المشاريع الاقتصادية (التصنيف الساعي)

التي مؤسسة التدريب المهني (٦) توفر تصميم الألبسة الأردني وضمان التدريب .

(علامة فقط) عند تحديد نقطة واحدة .

إجابة السؤال الثالث (علاقة)

رقم الصفحة
في الكتاب

(٢) [علاقة]

٩١

١- تنوع قديمه بنسبته ، وشيئاً لذي ، موقوتها على المصدر ، ومع نسبي
(٤×٤ = ٤٤ علامات)

٩١

٢- التقدير بشئٍ قطعت المصدر ، وطول الشبيلات
(٤×٤ = ٤٤ علامة)

٩٤

٣- لقبها ، ليها (علاقته فقط)

٩١

٣ (٤-١) سم (علاقته فقط)

٩٤

٤- الشبيلات ، ركبتي ، قوتها المصدر (علاقته فقط)

(ب) [٤٨ علامة] (المطلوب سبب واحد فقط)

+١٨ + ١٤
١٩

١- للتأكد من دقتها وسهولة الفعالية بها وتعقيدها

٢- لرونتها وقواتها ، وإقامة الفرمية لتبوية القفاً جنباً إلى جنباً ، الله

١٦

٣- كبرية من قدي الفض

١٥٦

٤- قداً من حذرها

١٦

٥- قهوة أتناها صلباً : (٣) التمييز حذراً حلاً : س:

٢٧٩

٦- لتقادي ترأتم مشاكل الجودة ورفض البضاعة لاهماً دونه أكلانته

تصلحها.

(٤×٤ = ٤٨ علامة) ، أي علاقته بكل نقابة .

رقم الصفحة
في الكتاب

(أ) هبة السؤال الرابع (١٨ علامة)

(٤٠٠ - ١٠٠٠)

١٤] تسريح مروة الحركة

١٥] متينة في أثناء اللعب، وتعمل النفس التكن والتخفيف

١٥

١٤] بسهولة الغالبين

١٦

١٦] تكون مصنوعة من أقمشة ناعمة (غير خشنة) لا تمدد الجلد (رقيقه بالجلد)

١٧] تمتص الرطوبة إلا مقادير لا تشمل (المعالجة عند الرطوبة)

١٨] نظرات ألوان وتبراهيم تمنحهم الفهم لتعلم الألوان والأشكال والرموز

١٩] تسهل عملية الاعتماد على النفس عند الرتداء

(٤٣ = ٦ علامات) ، الملحوظ أن نقاط فقط / أي علاقتها كل نقاطة

١٣

١٣] إخفاء عيوب محددة في الملابس - وضع بعض قلم الأبليل

١٤] تميز الأمام من الخلف :

١٥

١٥] وضع المشيبات - وضع بعض قلم الأبليل - وضع الكور

١٦] وضع الجيوب في الأمام - تعيين شكل الياقة

(٤٤ = ٦ علامات) ، أي علاقتها كل نقاطة

(ب) [٨ علامات]

١٩٣

١٩٣] الأقمشة المقامة (الكاروهات) :- الفرد باستعمال الطاولة الابوتو

١٩٤

١٩٤] - الفرد من فردك الد - وق

١٩٥

١٩٥] القماش الأنوني :- (فرد وجه الوجه) ذي اتجاه زوجي

الأقمشة الزلاقي اتجاه ثابتا :- الفرد التسلسل

(٤٤ = ٨ علامات) ، أي علاقتها كل نقاطة

إجابة السؤال الخامس (٤٤ علامة)

(م) [إعدادات]

رقم الصفحة
في الكتاب

٣٧+٣٦

١- الشكل (ب) : يكسب الخصم صفر الجيب فقط
 الشكل (د) : يكسب الخصم في ظل الجيب بالإضافة إلى النسبان.
 (٤×٤ = ٤ علامتان) ، أي علامتان لكل نقطة .

٣٨+٣٧

٢- آلة لسبب بروز البطن

٥٨

١٢ لأنه الطفل ينمو طولياً أكثر مما ينمو باتجاه العرض .
 (٤×٤ = ٤ علامتان) ، أي علامتان لكل نقطة .

٣٧

٣- (٣-٦) سنوات (علامة فقط)

(د) [٤ علامة]

٢٤٨

١- آلة الأزارار

٢١٣

٢- آلة الحبابة

٢٤٩

٣- آلة الرشي من الأعلى إلى الأسفل

٢١٤

٤- آلة اللقطة .

٢٤٩

٥- آلة الرشي من الأعلى إلى الأسفل ومن زخم مستقيمة من الأعلى .

٢٤٨

٦- آلة الرشي من الأعلى ومن زخم مستقيمة من الأسفل .

(٦×٦ = ٦ علامتان) ، أي علامتان لكل نقطة .