

امتحان شهادة الدراسة الثانوية العامة لعام ٢٠١٨ / الدورة الشتوية

(وثيقة محمية/محدود)

س د

مدة الامتحان : ١٥ ١

اليوم والتاريخ: الأحد ١٠/٠٧/٢٠١٨

المبحث : الإنتاج الحيواني/ (الفصل الثاني+المستوى الرابع)

الفرع : الزراعي

ملحوظة : أجب عن الأسئلة الآتية جميعها وعددها (٥) ، علماً بأن عدد الصفحات (٣) .

السؤال الأول: (٢٠ علامة)

يتكوّن هذا السؤال من (١٠) فقرات، لكل فقرة أربعة بدائل، واحد منها فقط صحيح، انقل إلى دفتر إجابتك رقم الفقرة والإجابة الصحيحة لها على الترتيب.

١- في أي جزء من أجزاء الجهاز التناسلي للدجاجة يتم إفراز قشرة البيضة ولونها:

- أ (البربخ. ب) المهبل. ج) الرحم. د) القمع.

٢- طريقة إعطاء لقاح التهاب الحنجرة والقصبية الهوائية لطيور دجاج البيض بواسطة:

- أ (النعم. ب) الأنف. ج) الحقن. د) العين.

٣- من أعراض نقص فيتامين هـ (E) لدى الطيور:

- أ (تجمّع سوائل خضراء مصفرة تحت الجلد. ب) ظهور بقع نزفية تحت الجلد.
ج) لين المخالب والمنقار. د) الهزال وتأخر النمو.

٤- تمتد مرحلة الحضانة في دجاج اللحم:

- أ (٦) أسابيع. ب) (٤) أسابيع. ج) (٨) أسابيع. د) (٧) أسابيع.

٥- يجب توفير إضاءة من المصابيح العادية لكل متر مربع من مساحة بيت دجاج اللحم بمقدار:

- أ (٠,٥) واط. ب) (٢) واط. ج) (٣) واط. د) (١,٥) واط.

٦- يمكن ترتيب حسر الريش (القلش) في الدجاج:

- أ (الرأس ، الرقبة ، الصدر ، الظهر ، الأجنحة ، البطن ، الذيل.
ب) الرأس ، الرقبة ، البطن ، الصدر ، الظهر ، الأجنحة ، الذيل.
ج) الرأس ، الرقبة ، الظهر ، البطن ، الصدر ، الأجنحة ، الذيل.
د (الرأس ، الرقبة ، البطن ، الصدر ، الأجنحة ، الظهر ، الذيل.

٧- عند تخزين البيض في عُرف التبريد يجب أن تتراوح نسبة الرطوبة:

- أ) (٧٠ - ٦٥) % ب) (٨٠ - ٧٥) % ج) (٥٠ - ٤٥) % د) (٨٥ - ٨٠) %

٨- تتراوح درجة الحرارة أثناء فترة الحضانة في الأسبوع الثاني من عمر أفراخ الطيور:

- أ) (٣١ - ٣٣) س° ب) (٣٥ - ٣٨) س° ج) (٢٥ - ٢٩) س° د) (٢٠ - ٢٥) س°

٩- يجب أن يكون معدل وزن البيضة المعدّة للتفريخ هو:

- أ) (٤٥ - ٣٥) غم ب) (٧٥ - ٧٠) غم ج) (٥٠ - ٤٥) غم د) (٦٥ - ٥٥) غم

١٠- تتراوح نسبة النفوق في الشكل المثالي لمرض الماريكس لطيور دجاج البيض:

- أ) (٨ - ٥) % ب) (١٠ - ١٥) % ج) (٢٥ - ٣٥) % د) (٣٠ - ٢٠) %

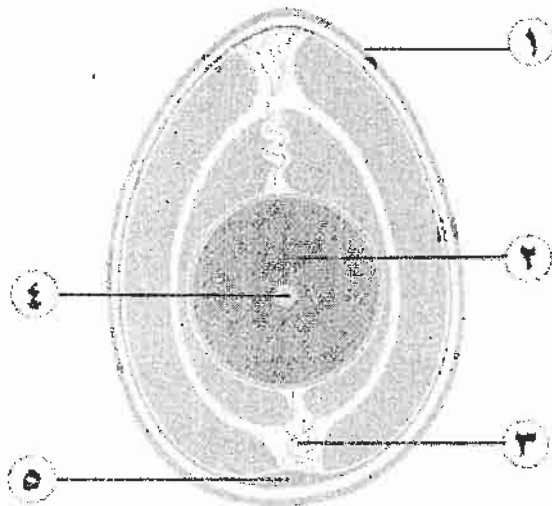
السؤال الثاني: (١٥ علامة)

أ) يمثل الشكل المجاور أجزاء البيضة.

المطلوب:

اذكر الأجزاء المشار إليها بالأرقام (١ - ٥).

(٥ علامات)



ب) من مكونات الجهاز التناسلي للديك (الخصيتان).

(علمتان)

- أين تقع الخصيتان في ذكور الدجاج (الديك) وما اللون الغالب عليها؟

ج) هنالك عدّة خصائص تميّز الجهاز التناسلي للطيور عن غيرها.

(علمتان)

- اذكر الخصائص التي يميّز بها الجهاز التناسلي للطيور بشكل عام.

(٦ علامات)

د) اذكر ثلاثة عيوب لكل من:

١- التفريخ الطبيعي للبيض المخصب.

٢- التفريخ الاصطناعي للبيض المخصب.



السؤال الثالث: (١٥ علامة)

أ) ما الهدف لكل من الإجراءات الآتية التي تتم بالمفرخة لأفراخ دجاج البيض قبل نقل الطيور إلى المزرعة:

١- تجنيس الأفراخ.

٢- فرز الأفراخ.

(٤ علامات)

ب) عدد خطوات تجهيز البيت لاستقبال فوج جديد من الأفراخ.

(٨ علامات)

ج) ما أثر شدة فترة الإضاءة وطولها على أفراخ دجاج البيض؟

(٣ علامات)

السؤال الرابع: (١٧ علامة)

أ) اذكر ثلاثة لكل من:

١- مزايا تربية دجاج البيض في أقفاص مقارنة بالتربية على الفرشة.

٢- مساوئ تربية دجاج البيض في أقفاص مقارنة بالتربية على الفرشة.

ب) اذكر خمس عمليات لازمة تجري لتجهيز البيت في مرحلة إنتاج دجاج البيض قبيل نقل الطيور لها.

(٥ علامات)

ج) بين الخطوات التي يمكن تطبيقها لإجراء عملية النقل الإجباري على طيور دجاج البيض.

(٦ علامات)

السؤال الخامس: (١٨ علامة)

أ) قارن بين المرحلة الأولى والمرحلة الثانية من مراحل تغذية دجاج اللحم من حيث:

١- نسبة البروتين في العليقة لكل مرحلة.

٢- مقدار الطاقة التمثيلية في كل عليقة لكل مرحلة.

(علامتان)

ب) اذكر أعراض نقص الصوديوم والكلور في الدواجن.

(٨ علامات)

ج) على أي عمر تعطى كل من اللقاحات الآتية في دجاج البيض أو الجيدات:

(٨ علامات)

١- جمبورو بماء الشرب (جرعة كاملة).

٢- نيوكاسل (عثة لاسوتا أو كلون ٣٠) بالرش الناعم أو التقطير بالعين ويُعطى جرعة كاملة.

٣- التهاب الشعب الهوائية المعدي (بروتشت IB) بماء الشرب أو الرش الناعم.

٤- نيوكاسل زيتي بالحقن بالعضل.

﴿ انتهت الأسئلة ﴾



المبحث : الانتاج الحيواني (ف + ٤٢)

الفرع : الزراعة

مدة الامتحان : $\frac{5}{10}$ س

التاريخ : ١٠ / ٧ / ١٤٤٠ م

الإجابة النموذجية :

رقم الصفحة
في الكتاب

السؤال الأول . علامة

٢٧	١ - ح - الرحم
١٧٥	٢ - ك - العين
١٦١	٣ - ٢ - تجمع السائل في جوف البطن تحت الجلد
١١١	٤ - ٥ - ٤ - الساق
١١٧	٥ - ٦ - ١ - واط
١٠٤	٦ - ٥ - الرأس ، الرقبة ، البطن ، الصدر ، الظهر ، الامنجه الذليل
١٠٠	٧ - ٤ - نسبة الرطوبة بين (٦٥ - ٧٠٪)
٣٩	٨ - ٢ - في الاسبوع الثاني ٣١ - ٣٣ ش
٣٩	٩ - ٢ - ٥٥ - ٦٥ غم
١٦٨	١٠ - ٥ - ١٠ - ١٥٪

١٠ X ٢

رقم الصفحة
في الكتاب

السؤال الثاني ١٥ علامة

١- اذكر الفترة ٤ - المصفاة ٣ - ارجعها الكلازا

٢٨

٤- الفحص الجرحي ٥- الفرز السري

٥ علامات

٢- ١- في التلويح البيئي بواسطة الضم الظاهر

٤- يكون لونها مائلًا إلى الصفرة الحبيبة مثالًا

٥- ما يبدو صخرة لا تتأثر طبقة من الأديم المويج

٥ علامات

٥- بالمحيطات من الدلك تتوحد داخل فيسحة

٤- الميضي في الأثان، يكون فيها الميضي الأيمن وتحتة البيضول

٥

مختزله ونفسه مثاله

٥ علامات

٥- عيوب التفرخ الطبيعي

١- الميصول على عدد متساوي من الصيغان

٤- امكانية انتقال الطينات والامراض من الام إلى التواخ

٣٤

٣- قد تتغير الام من أثناء عملية التفرخ او بعدها

٤- محو شجر الام البيضي دون انماح عملية التفرخ

٥- عدم توفر امراض الحامضة للبيضي للقيام بسنة العيون

(العلون ثلاثة فقط)

عيوب التفرخ الاصطناعي

١- التكاليف العالية

٢- سرعة انتشار الامراض

٣- يتطلب العمل فيه خبرة عالية

٦ علامات

رقم الصفحة
في الكتاب

السؤال الثالث ١٥ علامة

٢- اتمتعن الراخ .

١- معونه الجنس

٢- فصل الذكور عن الاناث ٢ علامتان

٣- فرز الراخ . استبعاد الراخ المتوهجة ، والصعبه

ومغيرة اللحم ومخالفة لون والنويج

التي يظهر عليها التراب السرة

او انفراد تنوع المجمع علامتان

٤ علامتان

٥- ١- افراخ الارحات جهورا من البيت

٢- تتفعل الفرشة القديمة خارج البيت

٣- يكسر البيت هيباً

٤- فعل البيت بالماء والمنقفا في بوسطه مفعوه منقفا

٥- فعل البيت يستحوال مادة مطهر فعالة (التعقي)

على أكبر عدد ممكن من البيات المرصية)

٦- تفلو الابواب والوافر ليرة اسوي

٧- تحاط كل حافظه كما جزو الرمي من (٢٤) اسمه

من استلام الراخ

٨- تتفعل الحاضنات من (٢٤-٢٤) اسمه من

ومول الراخ ستناء ويند سات من استلامها هيباً

٨ X ٨ علامتان

١- يئاتر التضعي الجنس لاطور ١٠٤ علامه

٢- ويؤثر على انتاج البيض ١٠٤ علامه

١٠٤ X ٢ - ٣ علامتان

رقم الصفحة
في الكتاب

الزوال الرابع لاصفا

١- مزايا الترسية من الاضغاط وممارسته بالترسية مع الترسية

٢- اسهل في ادارة الرب وامل جاهة للأدوية الصلبة

٣- الاضغاط من الترسية

٤- وضع أكبر عدد من الصمغ في المدة المرسعة

٥- تقليل الاصابة بالادراض

٦- الحصول على بعض نظيفة ٣٧١

الطوبى لانه نقاط

٧- مزايا الترسية من الاضغاط وممارسته بالترسية مع الترسية

١- تودون إلى مشاكلات في التجلص من الزبل

٢- تودون المرشحات الزنابة وانتشار الروائح الكريهة ٧٩

٣- تحتاج إلى رأس مال كبير

٣٧١

٦ علامات

تنظيف

١- تمييز الحق الاشارة والتشهير

٢- وضع فرشاة تنظيفه ومحاولة من العفن والسوائل

وتكون بسلكه وكم صبغة و ١٠ سم متناة

٣- تودون إلى الماء بواقع ٥ كم للظفر

٧٥

٤- تودون إلى أمواتش البيض على الجوانب

٥- تودون إلى المعالف بأكبر نسبة من السوك

١٥ علامات

يشتم على

رقم الصفحة
في الكتاب

السؤال الرابع

١- يوجب العلف كلباً من ايام الطيور مدة (١٠) ايام
لدجاج المربي في افضاض ومدة ٤ ايام للدجاج
المربي على الزئبق

٢- تتطوع الإضاءة الصناعية عن الطيور (من ابتداء سب العلف)

٣- يمكن ان يحجب الماء من ايام الطيور مدة يوم او يومين

١٠٥

او ثلاثة مواعيد ابتداء سب العلف

١٠٦

٤- نوضح ذرة صيردشة او كحالة او سكر صيردش بعد فترة
سب الطمام مدة ثلاثة ايام

٥- يوضح علف صيردش لدجاج البيض بعد الاشارة
من فترة ثلاثة ايام

٦- نضار الإضاءة الصناعية زرعياً بزجاجة فترة

الإضاءة نصف ساعة اسبوعياً من فصل الربيع

٦ املات



رقم الصفحة
في الكتاب

السؤال الخامس ١٨ علامة

٢- المرحلة الأولى

١١٤

١- نسبة البردillon (٢١ - ٢٣٪)

٢- مقدار الطاقة الشمسية (٢٧٥٠ - ٢٩٥٠) كيلو كالوري / لغم قلفه

المرحلة الثانية

١١٥

١- نسبة البردillon (١٨ - ٢٠٪)

٢- مقدار الطاقة الشمسية (٢٩٥٠ - ٣١٠٠) لغم قلفه

١/٢ علامة لكل نقطة علامات

١/٢ علامة لكل نقطة

٣- ١- صفاء العرق

٢- رطوبة العظام ولينها

١٦٢

٣- استخدام انخفاض الصفوف الشرايين

٤- انخفاض الإنتاج - فقدان الوزن - ظهور علامات تقدم

٣ x ٢ علامت ١٨ علامة

١- (١٢ - ١٤ يوم) هيجور محل الشرب جرمه كامله

١٧٥

٢- (٦٠ يوم) نيوجاسل (عقده راسه تا أوكلون ٣) بالرش الناعم

١٧٦

او بتفطير العين روي عطش جرمه كامله

٣- (١٢ اسبوعاً) الترشات السبعه السبوتية المعدى (برونشيت ١٥)

بمزالزب او الرش الناعم

٤- (١٨ اسبوعاً) نيوجاسل رشى بالحقن بالحقن

١٨ علامت

٤ x ٤