



إدارة الامتحانات والاختبارات
قسم الامتحانات العامة

امتحان شهادة الدراسة الثانوية العامة لعام ٢٠٢٣

(وثيقة محمية/محمود)

د س
١ ٣٠

مدة الامتحان: ٣٠

اليوم والتاريخ: الخميس ٢٠٢٣/٧/١٣
رقم الجلوس:

المبحث: العلوم المهنية الخاصة/إنتاج الملابس/الورقة الثانية، ف٢

رقم المبحث: 326

الفرع: الاقتصاد المنزلي

اسم الطالب:

اختر رمز الإجابة الصحيحة في كل فقرة مما يأتي، ثم ظلّل بشكل غامق الدائرة التي تشير إلى رمز الإجابة في نموذج الإجابة (ورقة القارئ الضوئي) فهو النموذج المعتمد (فقط) لاحتساب علامتك، علماً أن عدد الفقرات (٥٠)، وعدد الصفحات (٤).

١- عدد المراحل التي يمر بها المخطّط الأساسي للبلوزة لضبطه على الجسم وإجراء التعديلات اللازمة عليه، هو:

(أ) اثنتان (ب) ثلاث (ج) أربع (د) خمس

٢- ضبط المخطّط الأساسي للبلوزة على الجسم يُعد من مراحل:

(أ) رسمه باستعمال القياسات المعيارية

(ب) إعداده للتفصيل

(ج) تقييم جودة العمليات النهائية للخياطة

(د) تحضيره للتدوير

٣- الإجراء الصحيح الذي يجب القيام به بعد تحديد موقع التعديلات المطلوبة على النموذج الخام للبلوزة، هو:

(أ) إعادة قصّ نموذج خام جديد وارتدائه

(ب) نقل التعديلات إلى المخطّط الأساسي الورقي

(ج) خياطة البلوزة من القماش المطلوب

(د) نقل التعديلات إلى المخطّط الأساسي الكرتوني

٤- الهدف من مناسبة اتساع النموذج الخام للجسم بحيث لا يكون ضيقاً ولا واسعاً إلا بالقدر الكافي، هو:

(أ) عمل زيادة اتساع للنمو

(ب) سهولة خياطته

(ج) تعديل مكان خط الجنب (د) سهولة الحركة

٥- من العلامات الظاهرة التي تدل على مطابقة الكتف مع نقطة منتصف الكم لقطعة الملابس:

(أ) وجود بنسة على خط الكوع

(ب) مناسبة طول الكم لطول الذراع

(ج) وجود غبنة على خط الكتف

(د) انقسام الكم إلى قسمين: أمامي وخلفي

٦- عندما يكون خطي الحوض والذيل أفقيين وموازيين للأرض، فإن ذلك يدل على أن قطعة الملابس:

(أ) خالية من البنسات والتكسيم

(ب) منضبطة على الجسم تماماً

(ج) بحاجة إلى توسيع في منطقة الحوض

(د) بحاجة إلى تعديل مقاس محيط الصدر

٧- السبب في ظهور فجوات بشكل مخروطي في الخطوط المنحنية عند ارتداء النموذج الخام، هو:

(أ) مطّ القماش عند قصّه

(ب) ضيق النموذج الخام

(ج) معالجة القماش ضد الانكماش

(د) إغلاق البنسات جميعها

٨- الخطوة الأولى من خطوات تحويل المخطّط الأساسي العلوي لمخطّط بلوزة بتصميم محدّد، هي:

(أ) تحويل البنسات (ب) تصحيح ورب القماش (ج) أخذ قياسات الجسم (د) وصف التصميم

٩- السبب في استعمال الملابس الداخلية البيضاء اللون للأطفال الرضع، هو:

(أ) رخص ثمنها (ب) سهولة العناية بها (ج) حاجتها القليلة للتعقيم (د) توفرها بكثرة

يتبع الصفحة الثانية

الصفحة الثانية

- ١٠- يظهر التغيّر الملحوظ في قطعة الملابس أثناء نمو طفل من عمر (١-٢,٥) سنة بشكل أكثر في:
- (أ) عرض الأكتاف
(ب) محيط الخصر
(ج) طولي الظهر والأكماف
(د) محيطي الصدر والحوض
- ١١- أهم ما يميّز تصاميم الملابس التي تشجع الأطفال على الاستقلالية وتطوير مهاراتهم في ارتداء ملابسهم وخلعها:
- (أ) خلّوها من الجيوب
(ب) صغر حجم الأزرار
(ج) وجود المثبتات في الخلف
(د) سهولة فتحها وإغلاقها
- ١٢- من الأمور الواجب مُراعاتها عند اختيار ملابس طفل ما قبل الروضة:
- (أ) مشاركة الطفل في اختيار ملابسه
(ب) عدم مشاركة الطفل في اختيار ملابسه
(ج) توجيه الطفل لتصاميم ملابس الكبار
(د) تجنّب التصميم الذي يميّز الولد عن البنت
- ١٣- المرحلة التي يرغب فيها الطفل بارتداء ملابس كملابس أقرانه، هي:
- (أ) من (٤-٦) سنوات
(ب) ما قبل الروضة
(ج) من (١-٢,٥) سنة
(د) الطفل الرضيع
- ١٤- يُراعى عند اختيار حذاء الطفل، أن يكون اتساعه عند طرف الإبهام بزيادة مقدارها:
- (أ) (٤,٥) سم
(ب) (٣) سم
(ج) (١,٥) سم
(د) (٠,٥) سم
- ١٥- الكولون من القطع التي يحتاجها الطفل أحياناً، ويقصد به:
- (أ) حذاء ذي ساق عالية
(ب) جوارب طويلة تصل إلى الخصر
(ج) قبعة من القش لتغطية الرأس
(د) حقيبة لوضع أشياء الطفل المفضلة
- ١٦- من الأمور الواجب مُراعاتها عند تصميم ملابس الأطفال وتنفيذها:
- (أ) انطباقها تماماً على الجسم
(ب) النمو السريع للطفل
(ج) استخدام القصات بكثرة
(د) محاكاة ملابس الكبار
- ١٧- الخيوط التي تُستخدم في حقل صناعة المنسوجات للحصول على أقمشة نوات ميزات عدّة، كسهولة تنظيفها ومقاومتها للتجعد، هي:
- (أ) الطبيعية
(ب) المركبة غير المقاومة للمطّ والشدّ
(ج) الصناعية
(د) الصناعية المخلوطة مع الطبيعية
- ١٨- من الطرق المتبعة في تزيين ملابس الأطفال وإعطاء الارتفاع الجميل عن سطح القماش، استعمال:
- (أ) المطاط
(ب) القيطان
(ج) الأريطة
(د) الأشرطة
- ١٩- تتطور نسب جسم الطفل بتقدم عمره لتصل إلى نسبة (١-٦,٥) في عمر:
- (أ) (٤) سنوات
(ب) (٦) سنوات
(ج) (٨) سنوات
(د) (١٠) سنوات
- ٢٠- يُعد تفصيل ملابس الأطفال وخطاؤها أسهل من ملابس الكبار، وذلك لـ:
- (أ) ثبات مسافات الخياطة
(ب) كثرة استخدام المكملات
(ج) بساطة تصاميم ملابسهم
(د) زيادة عدد أجزاء المُخطّط
- ٢١- من الأمور الواجب مُراعاتها عند أخذ قياسات جسم الطفل:
- (أ) استعمال شريط قياس من النوع الجيد
(ب) الوقوف على سطح مائل
(ج) ارتداء ملابس داخلية سميكة
(د) أخذ قياس الخصر بوضعية الجلوس

الصفحة الثالثة

٢٢- اشتركت جميع أنظمة قياسات جسم الطفل في اعتماد:

- (أ) المقاس الأول الذي يبدأ به جدول القياسات المعيارية (ب) الزيادة السنوية (٦) سم في ارتفاع الجسم مبدأ لمقاساتها
 (ج) جنس الطفل ومحيط حوضه كأساس للقياسات الأخرى (د) الزيادة السنوية (١) سم في محيط الصدر مبدأ لمقاساتها
 ٢٣- الإجراء الصحيح المُتبع عند رسم المُخطَّط الأساسي لتنفيذ تصميم بمطاط على الخصر لطفل أصغر من (٧) سنوات، هو:

- (أ) تحويل بنسة الصدر لغبنات على خط الكتف
 (ب) عمل زيادة (٦) سم تقريباً على خط الخصر
 (ج) حذف (٦) سم تقريباً من خطي الخصر والحوض
 (د) عمل توسيع ايفازيه على خطي الجنب والخصر
 ٢٤- مقدار عمق بنسة الخصر في مُخطَّط الأطفال من عمر (٣-٦) سنوات، هو:

- (أ) (٢) سم لكل من بنستي الأمام والخلف
 (ب) (٥) سم لكل من بنستي الأمام والخلف
 (ج) (٢) سم لبنسة الأمام و(٣) سم لبنسة الخلف
 (د) (٣) سم لبنسة الأمام و(٢) سم لبنسة الخلف
 ٢٥- السبب في زيادة طول الصدر عن طول الظهر في مُخطَّط الأطفال في مرحلة الطفولة المُبكرة، هو:

- (أ) بُروز البطن (ب) بُروز الحوض (ج) نمو الصدر (د) انحناء الظهر
 ٢٦- مقدار مسافة الخياطة التي تُؤخذ حول خط القصّة المُنحنية في مُخطَّط ملابس الأطفال، هو:

- (أ) (١) سم (ب) (٢) سم (ج) (٣) سم (د) (٤) سم
 ٢٧- من الأمور الواجب مراعاتها عند تحويل المُخطَّط الأساسي للأطفال لتظل قطعة الملابس مريحة للنظر والاستعمال:

- (أ) اتجاه النسيج (ب) لون البشرة (ج) عرض القماش (د) التناسب والاتزان
 ٢٨- تُعدّ الفسّات أحد أشكال التحويل بـ:

- (أ) القصّات (ب) الغبنات (ج) التوسيعات (د) البنسات
 ٢٩- الهدف من تنفيذ إجراءات تجهيز القماش للتفصيل، هو:

- (أ) زيادة قابلية القماش للفرد والثني والانكماش
 (ب) تجنّب أية عيوب قد تظهر في القماش بعد القصّ
 (ج) التقليل من درجة تسيل القماش وتغيّر لونه
 (د) تسهيل عملية فتح العراوي وتركيب الأزرار
 ٣٠- الخطوة التي يجب أن تُنفذ بالطريقة المناسبة لتسهل في توفير أكبر قدر ممكن من القماش عند قصّه هي:

- (أ) غسل القماش (ب) نقل العلامات (ج) ثني القماش (د) تنظيف الحافات
 ٣١- تعتمد عملية نقل علامات الخياطة بالطريقة المناسبة إلى القماش على:

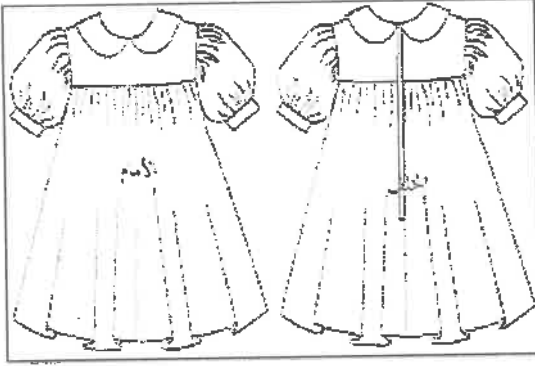
- (أ) طول القماش (ب) مهارة الشخص (ج) شكل التصميم (د) اتجاه النسيج
 ٣٢- الترتيب الصحيح لإجراءات عمل غبنة في ذيل قطعة الملابس، هو:

- (أ) إضافة مسافة لثنية الذيل - نقل خط علامة ثنية الذيل - عمل الغبنة ودرزها - كيّ الغبنة باتجاه ثنية الذيل
 (ب) نقل خط علامة ثنية الذيل - عمل الغبنة ودرزها - إضافة مسافة لثنية الذيل - كيّ الغبنة باتجاه ثنية الذيل
 (ج) عمل الغبنة ودرزها - كيّ الغبنة باتجاه ثنية الذيل - إضافة مسافة لثنية الذيل - نقل خط علامة ثنية الذيل
 (د) نقل علامة ثنية الذيل - كيّ الغبنة باتجاه ثنية الذيل - عمل الغبنة ودرزها - إضافة مسافة لثنية الذيل
 ٣٣- الخطوة الأولى للاستفادة من الثنية في قطعة ملابس مستعملة بهدف زيادة طولها، هي:

- (أ) تنظيف الحافة (ب) فكّ خياطة الثنية
 (ج) قصّ مسافة من ثنية الذيل (د) عمل تطريز على خط الثنية

الصفحة الرابعة

● مُعتمداً على الشكل المُجاور لقطعة ملابس طفل بتصميم مُحدّد، أجب عن الفقرات (٣٤، ٣٥، ٣٦، ٣٧، ٣٨) الآتية:



٣٤- تُصنّف القصة الموضحة في التصميم من القصّات:

(أ) الطولية (ب) العرضية

(ج) المركبة (د) المضاعفة

٣٥- شكل الياقة في التصميم الموضح جانباً، هو:

(أ) العسكرية (ب) البيبي

(ج) الشال (د) البحرية

٣٦- عند توزيع أجزاء المُخطّط على القماش يتم وضع مُخطّط الخلف على قماش مثني مفتوح وذلك لـ:

(أ) توزيع الزم بانتظام (ب) تسهيل تركيب الياقة (ج) تثبيت السحاب (د) التوفير بالقماش

٣٧- من الأمور الواجب مراعاتها عند كَيّ الزم في التصميم الموضح، استخدام:

(أ) طاولة الكَيّ الإبريّة (ب) وسادة الكَيّ (ج) رأس المكواة المُدبّب (د) ذراع الكَيّ

٣٨- تمّ تركيب الياقة في التصميم المُوضّح باستعمال:

(أ) سجاف مضاعف (ب) شريط مُمدّد (ج) سجاف مُستقيم (د) شريط ورب

٣٩- طريقة إطالة عمر البنطلون، التي تتم بقصّ المنطقة البالية وتركيب قطعة أبلّيك أكبر من المنطقة البالية ثم ثني

الحواف للداخل ووضع القطعة المناسبة وتثبيتها، هي:

(أ) التجديد (ب) الترقيع (ج) الرفو (د) التحوير

٤٠- يُعد تحويل بنطلون طفل إلى حقيبة بشيالات على الكتف مثلاً تطبيقاً لمفهوم:

(أ) التجهيز (ب) التدوير (ج) التفصيل (د) التزيين

● ضع إشارة (✓) أمام العبارة الصحيحة، وإشارة (x) أمام العبارة الخطأ، ثم ظلّل بشكل غامق الدائرة التي تشير إلى رمز

الإجابة في نموذج الإجابة (الدائرة ذات الرمز (أ) للتعبير عن الصواب والدائرة ذات الرمز (ب) للتعبير عن الخطأ):

٤١- () يظهر الشدّ في النموذج الخام على شكل ثنيات مشدودة داخل حدود النموذج.

٤٢- () يتم أخذ مسافات الخياطة حول أجزاء المُخطّط حسب خطوط التصميم.

٤٣- () يُعد كل عنصر من عناصر تصميم قطعة الملابس الواحدة جزءاً من التصميم العام ولا يؤثر فيه.

٤٤- () يُفضّل رسم الجسم وملابسه من الأمام، لإظهار تصاميم قطع الملابس على الجسم من زوايا مختلفة.

٤٥- () أطفال الفئة العمرية الواحدة تتقارب مقاساتهم إلى حد كبير.

٤٦- () توجي القصّات العرضية بالطول والرشاقة.

٤٧- () تُعد الدرزة المدعمة من العمليات النهائية لتجميع أي قطعة ملبسية.

٤٨- () يُقصّ القماش حول قطع المُخطّط الصغيرة أولاً ثم الكبيرة.

٤٩- () تُجهّز قطعة ملابس الأطفال بمواصفات محددة لإمكانية تكبيرها.

٥٠- () يُساعد عمل غبنة في طول الخصر لفستان على زيادة محيطي الخصر والحوض.

﴿ انتهت الأسئلة ﴾